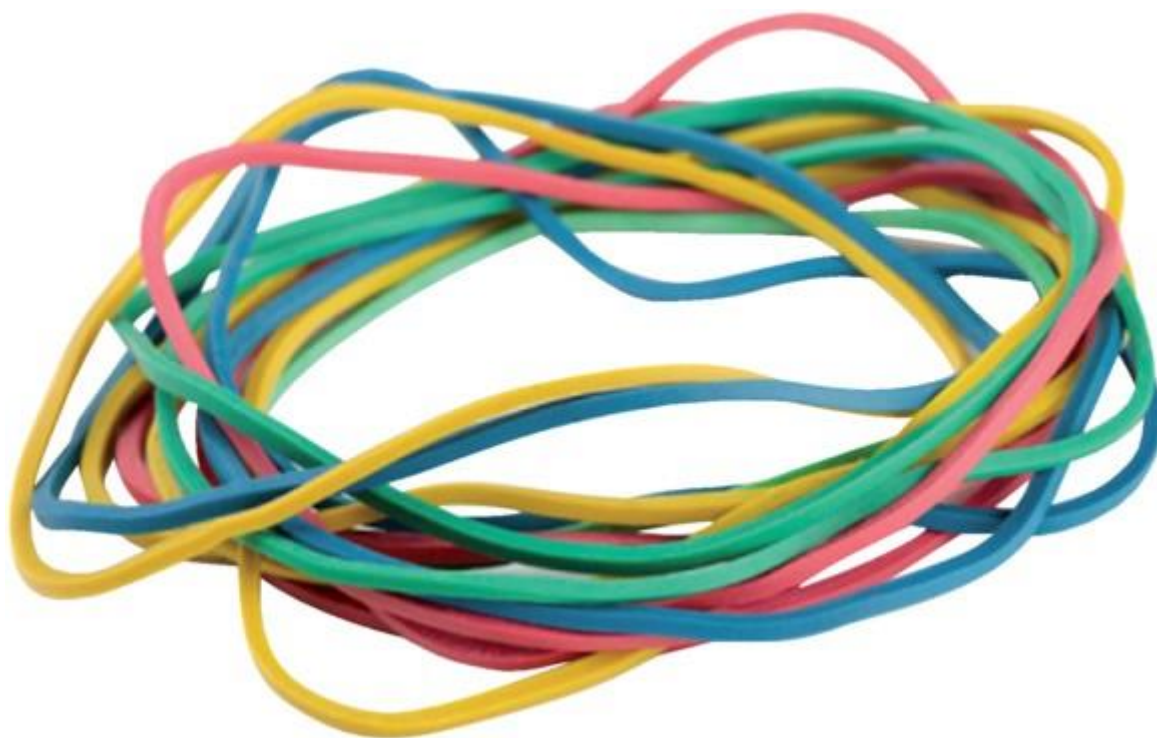


# SOLIDARITEITS\_REK.

► REKENEN OP EEN EERLIJKE KANS



**SG ARCHIPEL VERENIGT DE BASISCHOLEN ANNUNTIATEN IN DE REGIO**

**HEVERLEE. SG ARCHIPEL BESTAAT UIT:** VBS De Wijzer Oud-Heverlee, VBS Sint-Joris-Weert, VKS De Speelkriebel Kessel-Lo, VLS De Mozaïek Kessel-Lo, VBS Boven-Lo, VBS Vlierbeek, VBS De Zonnebloem Kessel-Lo, VBS De Bolster Neerijse, VBS De Waaier Bertem, VBS Pastoor De Clerck Veltem, VKS Heilig Hartinstituut Heverlee, VLS Heilig Hartinstituut Heverlee, VBS Sint-Norbertus Heverlee.

SG ARCHIPEL maakt deel uit van de vzw Comité voor Onderwijs (Ondernemingsnummer 0409.797.482) en telt vandaag 4153 leerlingen en 340 personeelsleden (VTE).

## ACHTERGROND

Scholen hebben de maatschappelijke opdracht om elk kind de kans te geven hun intrinsieke mogelijkheden maximaal te ontwikkelen en dit onafhankelijk van de sociaaleconomische status van hun ouders, de thuistaal, etniciteit, geslacht... Internationaal vergelijkingsonderzoek zoals het PISA, TIMMS... leert ons echter dat de leervorderingen van 15-jarige Vlaamse leerlingen nog altijd de sociaaleconomische status van hun ouders weerspiegelt. Het Vlaamse onderwijs slaagt er met andere woorden niet in om de sociale kloof te dichten.

Uit cijfers van Stad Leuven weten we dat 33,8 % van de leerlingen in het Leuvense basisonderwijs een schooltoelage krijgt en dat 14,92 % Leuvense kinderen in armoede leeft. Kansarmoede gaat echter breder dan enkel het financiële aspect. Het omvat ook emotionele armoede, sociale armoede, digitale armoede... wat ervoor zorgt dat de werkelijke noden nog hoger liggen dan bovenstaande cijfers doen uitschijnen.

Uit schaamte en om vooroordelen te vermijden, houden ouders hun armoede vaak verborgen voor school. Op elke school, in elke klas zitten leerlingen die opgroeien in een gezin waar de kansen 'beperkt' zijn, zonder dat de school hiervan op de hoogte is. Als onderwijs werkelijk een sociale lift wil zijn voor iedereen, is het noodzakelijk om de impact van de sociale achtergrond op de leerontwikkeling van leerlingen zoveel mogelijk te beperken.

Het oprichten van een solidariteitsfonds vormt daartoe een eerste stap, maar komt enkel tegemoet aan het beperken van mogelijke financiële belemmeringen. Daarom zorgen we ervoor dat het opzetten van dit solidariteitsfonds op elk van onze scholen stevig ingebed zit in een doordacht kosten- en kansenbeleid.

Op die manier kunnen alle leerlingen op een Archipelschool rekenen op een eerlijke kans.

# 1 MISSIE & VISIE

## 1.1 Missie

Met behulp van de SOLIDARITEITS\_REK. van SG Archipel zorgen we ervoor dat...

*"... elke kind op een Archipelschool een eerlijke kans krijgt om de eigen talenten maximaal te laten groeien, zonder belemmeringen ten gevolge van de financiële mogelijkheden van hun ouders". (Emancipatorisch)*

*Hierdoor wordt het voor alle leerlingen mogelijk om optimaal aan het schoolleven deel te nemen en zich zo **verbonden** te voelen met zichzelf, de anderen en hun omgeving.*

## 1.2 Visie

SG Archipel neemt haar baseline "Hier groeit talent" ernstig. Op een Archipelschool bieden we daarom vanuit een breed, kwaliteitsvol en gevarieerd aanbod – een aanbod dat het individuele gezinsaanbod overstijgt – leerlingen de kans om hun talenten te ontdekken en maximaal te ontwikkelen (**emancipatorisch**). Willen we elke leerling hiertoe een eerlijke kans geven, kunnen we niet toelaten dat de financiële mogelijkheden van ouders een beïnvloedende factor zijn. Vanuit die optiek zullen leerlingen op een Archipelschool altijd aan elke schoolactiviteit kunnen deelnemen, ook wanneer er nog openstaande rekeningen zijn (**verbonden**) en zullen ouders altijd kunnen rekenen op het discreet ondersteunen bij het betalen van die openstaande rekeningen.

Het uitgangspunt bij het inroepen van de SOLIDARITEITS\_REK. is om **samen met ouders** te zoeken naar een haalbare oplossing. Dit betekent dat de kosten altijd verdeeld zullen worden tussen enerzijds de ouders en anderzijds het solidariteitsfonds. De onderlinge verhouding wordt telkens bekeken in functie van de concrete situatie (**authentiek**).

Naast de financiële ondersteuning vraagt een doordacht kosten- en kansenbeleid om flankerende pedagogische en didactische keuzes. Daarom reflecteren Archipelscholen in het zog van dit solidariteitsfonds jaarlijks over beleidskeuzes met betrekking tot o.a. de inschrijfprocedure, het communicatiebeleid, de uitstappenplanning, de facturatiestijl, mee te brengen materialen, het vieren van verjaardagen, verkleedmomenten, huiswerkbeleid...

De impact van deze keuzes zien we op termijn weerspiegelt in een positieve evolutie van de resultaten op gestandaardiseerde toetsen en/of resultaten op bevragingen over het welbevinden van onze leerlingen en hun ouders (**duurzaam**).

## 2 REGLEMENT

Benaming: SOLIDARITEITS\_REK.

Zetel: Naamsesteenweg 355, 3001 Heverlee

Het fonds treedt officieel in werking op 1 september 2024

### 2.1 Doel

- Financieel ondersteunen van individuele leerlingen binnen de scholengroep, om zo alle leerlingen toe te laten deel te nemen aan de door de school ingerichte activiteiten of initiatieven met een pedagogisch of sociaal doel.
- Sensibiliseren van personeelsleden om het schoolleven zo goedkoop mogelijk te houden voor alle leerlingen en hen te helpen om signalen sneller te herkennen.
- Reflecteren op de pedagogische en didactische keuzes op onze scholen i.f.v. het mentaal ondersteunen van leerlingen die opgroeien in een gezin met beperkte kansen en dit zowel vanuit de schoolorganisatie als vanuit het klasgebeuren.

### 2.2 Beheer

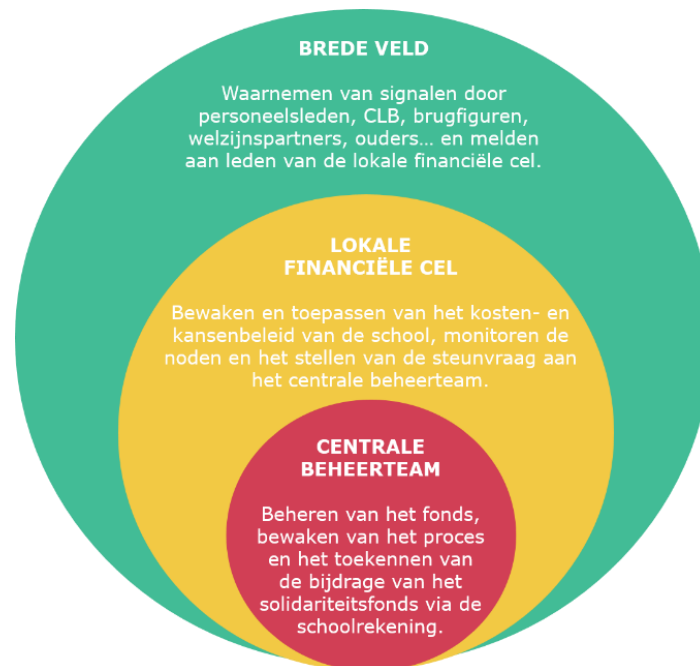
De SOLIDARITEITS\_REK wordt beheerd door het centrale beheerteam. Het centrale beheerteam geeft vorm aan het solidariteitsfonds, bespreekt de vragen voor financiële hulp en beslist na overleg over de aanwending van de middelen van het solidariteitsfonds.

Het centrale beheerteam bestaat uit:

- coördinerend directeur (voorzitter):
  - stuurt een uitnodiging en stelt de agenda op (dit kan gaan om een concrete steunvraag of het overzicht van inkomsten en uitgaven);
  - zit de vergadering voor;
  - verzorgt de interne en externe communicatie m.b.t. het solidariteitsfonds.
- financieel directeur (penningmeester), eventueel als adviserend lid vergezeld door de boekhouder die de rekeningen van de betrokken school beheert:
  - beheert het solidariteitsfonds;
  - brengt verslag uit over de inkomsten en uitgaven.
- bij een concrete hulpvraag: directie van de school die een beroep op het solidariteitsfonds wenst te doen (secretaris), eventueel als adviserend lid vergezeld door een lid van de lokale financiële cel:
  - licht de vraag toe a.d.h.v. de vragen op het aanvraagformulier;
  - maakt notulen van de aanvraagbespreking.

De lokale financiële cel bestaande uit:

- directie (voorzitter);
- zorgcoördinator (secretaris);
- financieel vertrouwenspersoon (aanspreekpunt);
- eventueel aangevuld met vertegenwoordigers van externe welzijnspartners.



### 2.3 Vergaderingen centrale beheerteam

- Het centrale beheerteam (voorzitter, penningmeester) overlegt 2x per jaar.
  - 1x in de maand december voor de opmaak van het jaaroverzicht (gecommuniceerd met de scholen op de directieraad van januari en de daaropvolgende schoolraad);
  - 1x in de maand mei ter voorbereiding van een tussentijdse stand van zaken (gecommuniceerd met de scholen op de directieraad van juni en de daaropvolgende schoolraad).
- Het centrale beheerteam (voorzitter, penningmeester en directie van de school die een steunvraag indient) overlegt bij elke concrete steunvraag van een lokale financiële cel.

## 2.4 PROCEDURE: Werking en criteria

- Een steunvraag kan enkel door een lokale financiële cel gesteld worden via het daartoe opgemaakte aanvraagformulier.
- Bij het indienen van een steunvraag wordt de boekhouding onmiddellijk op de hoogte gebracht. Zij zetten de opvolging van de schoolrekening voor deze leerling 'on hold'.
- Binnen een termijn van 2 weken na het indienen van de aanvraag komt het centrale beheerteam samen om de steunvraag te bespreken.
- Bij elke steunvraag zal onderzocht worden of het gaat om:
  - een éénmalige tussenkomst of om een structurele vraag (hierbij baseren we ons op vastgestelde feiten en niet op perceptie);
  - een individuele leerling of om meerdere kinderen van een gezin binnen de school of de scholengroep.
- Het centrale beheerteam beslist op vraag van een lokale financiële cel of een tegemoetkoming via de SOLIDARITEITS\_REK. al dan niet verleend wordt.
- Bij een door het centrale beheerteam goedgekeurde vraag wordt het geld van het fonds overgeschreven naar de rekening van de school. Dit bedrag wordt aan het factuur van de ouder gekoppeld. Geld wordt nooit aan de ouders gegeven.
- Ouders worden binnen 1 schoolweek na het toekenning van de (mate van) tussenkomst van de SOLIDARITEITS\_REK. hiervan mondeling door een lid van de lokale financiële cel op de hoogte gebracht.

Uitgangspunt: De SOLIDARITEITS\_REK neemt een deel van de kosten voor haar rekening. De verdeling tussen fonds en ouders wordt in onderling overleg bepaald in functie van de concrete situatie. Uitzonderlijk kan het solidariteitsfonds tussenkomen voor het totale bedrag.

De SOLIDARITEITS\_REK. kan ingeroepen worden wanneer blijkt dat geen van beide ouders in de basisbehoeften<sup>1</sup> voor de leerling kan voorzien. Deze vaststelling kan het resultaat zijn van:

- het samenbrengen van observaties door leerkrachten, zorgco, directie (zoals onaangepaste kledij, onverzorgd voorkomen, lege brooddoos, ontbreken van basismateriaal...);
- systematisch en na meerdere herinneringen niet betalen van de schoolfactuur;

---

<sup>1</sup> Basisbehoeften van het kind zijn: eten, drinken, bewegen, slaap, affectie, veiligheid, waardering, ergens goed in zijn, zich verbonden voelen met anderen en de wereld. (Bron: [www.kindengezin.be](http://www.kindengezin.be).)

- systematisch niet deelnemen aan (meerdaagse) uitstappen/schoolactiviteiten;
- signalen komende van de ouders in een persoonlijk gesprek;
- het niet naleven van gemaakte afspraken m.b.t. een afbetalingsplan;
- wanneer de code op de klever van de mutualiteit eindigt op 1.

De SOLIDARITEITS\_REK. wordt alleen gebruikt voor individuele hulp bij het betalen voor schulden voor:

- activiteiten met een pedagogisch/sociaal doel zoals uitstappen...;
- maaltijden;
- onbetaalde schoolrekeningen;
- kosten voor- en naschoolse opvang indien door de school zelf georganiseerd;
- restkosten voor individuele noden noodzakelijk voor het leerproces;
- ... (te bekijken in functie van de specifieke noden van de leerling).

De SOLIDARITEITS\_REK. kan NIET ingeroepen worden voor:

- collectief te gebruiken hulpmiddelen;
- schoolmateriaal en/of werkboeken;
- schoolfoto's;
- ondersteuning waarvoor welzijnspartners tussen kunnen komen;
- schoolmateriaal dat tijdelijk van school meegegeven kan worden;
- materialen waarvoor een tweedehands alternatief binnen de school bestaat;
- materialen voor privédoeleinden, activiteiten buiten de schoolcontext;
- ... (te bekijken in functie van de specifieke noden van de leerling).

*Deze stappen gaan aan het indienen van een steunvraag door de lokale financiële cel vooraf:*

- *Het brede onderwijsveld meldt signalen aan de leden van de lokale financiële cel.*
- *De lokale financiële cel bespreekt de situatie.*
- *Meerdere kosteloze herinneringen worden verstuurd.*
- *Ouders worden discreet aangesproken door de financiële vertrouwenspersoon.*
- *Ouders worden uitgenodigd voor een gesprek waarop geluisterd wordt naar de omstandigheden, de vragen en de noden van het gezin...*
- *In eerste instantie wordt de optie van een spreidingsplan met de ouders besproken en in praktijk gebracht.*

- *De financiële cel beslist in samenspraak met de ouders of het wenselijk is om de hulp van de SOLIDARITEITS\_REK. in te roepen en dient via het aanvraagformulier een steunvraag in bij de voorzitter van het centrale beheerteam.*

Omwille van de verbinding tussen ouder en school werken we standaard niet met een incassobureau. Enkel bij ouders waarvan we zeker weten dat nonchalance aan de basis ligt van het niet betalen van de schoolrekeningen kan het inzetten van een incassobureau overwogen worden. Een incassobureau inschakelen doen we enkel op vraag van de directie van de school.

## **2.5 Fondsenwerving**

- **Giften van ouders:**
  - oproep via mail/brief bij het begin van het schooljaar (september/oktober) en de vastentijd (maart/april) tot een vrije gift die vanaf € 40 fiscaal aftrekbaar is;
  - jaarlijkse bijdrage door de oudercomités van de scholen;
  - bij elke communicatie over uitstappen wordt de kans om naast de kostprijs voor de uitstap ook een vrije bijdrage te storten aan het solidariteitsfonds, vermeld.
  - op elke schoolfactuur wordt de kans om een vrije bijdrage te storten aan het solidariteitsfonds, vermeld.
- **Giften van personeel, oudgedienden en sympathisanten:**
  - oproep via mail/brief bij het begin van het schooljaar (september/oktober) en de vastentijd (maart/april) tot een vrije gift die vanaf € 40 fiscaal aftrekbaar is.
- (Een deel van) de opbrengst van één jaarlijkse solidariteitsactie per school zal t.v.v. de SOLIDARITEITS\_REK. zijn.
- ... (elk vorm van sponsoring is welkom.)

## **2.6 Communicatie naar ouders/personeel**

- Via de fondsenwerving
- Het bestaan van de SOLIDARITEITS\_REK. wordt vermeld:
  - in het schoolreglement;
  - op de website van de scholengroep;
  - op de website van elke school;
  - tijdens de intakegesprekken;
  - tijdens de infosessie voor startende personeelsleden (Start-2-Archipel);
  - de jaarlijkse infoavond voor ouders in september.



- Het draaiboek van de SOLIDARITEITS\_REK. is terug te vinden op de website van de scholengroep en de gedeelde DRIVE SG Archipel\Personeel.
- De acties en financiële toestand van de SOLIDARITEITS\_REK. worden gedeeld met de directies op de directieraden van januari en juni, die het op hun beurt delen met het personeel en ter info agenderen op de eerstvolgende schoolraad.
- Het jaaroverzicht van januari wordt op de website van de scholengroep gepubliceerd.
- Jaarlijks voorziet de school een sensibilisering voor haar personeelsleden via een vormingsmoment op een PV of pedagogische studiedag omtrent het thema, kunnen er ludieke acties binnen de school georganiseerd worden, kan informatie of links naar zinvolle nascholingen via de nieuwsbrief gedeeld worden...

## **2.6 GDPR**

- De identiteit van de leerling waarvoor de SOLIDARITEITS\_REK. tussenkomt, blijft beperkt tot de leden van de lokale financiële cel en de leden van het centrale beheerteam.
- Personeelsleden worden omwille van de nadruk op gelijkwaardigheid tussen alle leerlingen niet op de hoogte gebracht van de steunvraag of van de al dan niet toegekende tussenkomst van het fonds.
- Enkel de leden van het centrale beheerteam ontvangen de notulen van de beslissing.
- Ieder personeelslid heeft de discretieplicht om de privacy van leerlingen/ouders te waarborgen.

## **2.7 PDCA**

- We monitoren de werking van SOLIDARITEITS\_REK.
- Via interne bevestigingen houden we de vinger aan de pols.
- Op basis van de feedback sturen we de werking bij.

Opgemaakt te ..... Datum:.....

Coördinerend directeur

Financieel directeur

De schooldirecties

## REFLECTIEVRAGEN FLANKEREND KOSTEN- EN KANSENBELEID

### Facturatie

- Zijn de schoolfacturen overzichtelijk opgemaakt?
- Vermeldt het schoolfactuur concreet waarvoor de ouders betalen?
- Worden schoolkosten maandelijks gefactureerd om het bedrag per betaling te beperken?
- Worden kosten voor meerdaagse uitstappen over minstens 6 maanden gespreid om het bedrag per betaling te beperken?
- Worden de facturen bij het begin van de maand verstuurd?
- Respecteert de schoolfactuur de wettelijke betaaltermijn van 30 dagen?
- Vermeld de schoolfactuur op klantvriendelijke wijze wat ouders kunnen doen als ze het even moeilijk hebben om de schoolrekening te betalen?
- Staat de naam en de contactgegevens van de financiële vertrouwenspersoon van de school op de schoolfactuur vermeld?
- Vraagt de school 2x per schooljaar (november en mei) een overzicht bij de boekhouding van de openstaande schoolrekeningen op.
- Heeft de school een procedure voor het opmaken en opvolgen van een individueel aangepast spreidingsplan?
- ...

### De jaarlijks te verwachten schoolkosten

- Staan de geschatte jaarlijkse schoolkosten vermeldt in de schoolbrochure?
- Communiceert de school bij het begin van het schooljaar over de geplande uitstappen/activiteiten (incl. sportdag) en de bijhorende kosten?
- Bespreekt de school jaarlijks de geplande uitstappen/activiteiten en hun kostprijs met het team? Worden planning en kostprijs als gevolg van deze bespreking aangepast indien nodig?
- Doet het team inspanningen om de schoolkosten zo laag mogelijk te houden zoals bv. verplaatsingen met de fiets, activiteiten in de omgeving, activiteiten die weinig of geen geld kosten, minimale kopiekosten via onderlinge afspraken (r/v, kleur...)
- Werd er met het team een prijsplafond per uitstap vastgelegd?
- ...

## **Financiële vertrouwenspersoon**

- Heeft de school een aanspreekpunt (leerkracht, zorgcoördinator, adm. medewerker, directie of een brugfiguur) voor ouders die het financieel even moeilijk hebben? Is deze persoon bij alle ouders gekend?
- Heeft de school een folder voor ouders met info over wat te doen als het financieel even moeilijk gaat met vermelding van het aanspreekpunt?
- Komt het kosten- en kansenbeleid van de school, samen met het bestaan van de SOLDIARITEITS\_REK., ter sprake op het intakegesprek bij de inschrijving?
- ...

## **Kosten- en kansenteam** (kan samenvallen met de lokale financiële cel)

- Heeft de school een kosten- en kansenteam dat waakt over het kosten- en kansenbeleid en zicht heeft op de financiële noden van de leerlingen?
- Komt het kosten- en kansenbeleid structureel aan bod op personeelsvergaderingen?
- Monitort de school jaarlijks de gezonde voeding op school om zo een overzicht te hebben van de 'lege brooddozen'?
- Is de communicatie van de school afgestemd op ouders met een matige of beperkte kennis van het Nederlands?
- Op welke manier worden verjaardagen van leerlingen op school gevierd? Hoe zorgt de school ervoor dat sociale verschillen daarbij geen invloed hebben?
- Heeft de school afspraken over het meebrengen van materiaal van thuis zoals knutselmateriaal, tijdschriften...?
- Heeft de school afspraken bij verkleedmomenten (carnaval, dag van de sportclub, dag van de jeugdbeweging...)? Hoe zorgt de school ervoor dat sociale verschillen daarbij geen invloed hebben?
- Hoe zorgt de school ervoor dat alle leerlingen mee met de fiets op uitstap kunnen?
- Heeft de school afspraken over het ter beschikking stellen van hulpmateriaal (schoolmateriaal, digitale hulpmiddelen...) om huiswerk te maken en lessen te leren?
- Hoe zorgt de school ervoor dat elke leerling minstens een klasfoto heeft?
- Hoe zorgt de school ervoor dat elke leerling voldoende beweegt/aan sportactiviteiten kan deelnemen...?
- ...

## **IDEEËN SENSIBILISERINGSACTIE**

- De SOLIDARITEITS\_REK. kan bij personeelsleden gelanceerd worden via de uitdaging om met een budget van € 2,50 een warme maaltijd voor een collega klaar te maken.
- ...

## **BOODSCHAP OP DE WEBSITE**

Omschrijving van het doel van onze SOLIDARITEITS\_REK.

Link naar het draaiboek

Link naar de engagementsverklaring

Mogelijkheid om een storting te doen (link naar KBS) met de boodschap dat giften vanaf een bedrag van € 40 fiscaal aftrekbaar zijn.

Inkomsten voorbije boekjaar: € ...

Uitgaven voorbije boekjaar: € ...

Aantal giften:

Aantal steunvragen:

Aantal leerlingen die dankzij jouw bijdrage een ondersteuning kregen:

Laatste update:

## **Bijlagen**

- Aanvraagformulier steunvraag
- Sjabloon folder
- Modelfactuur
- Model herinnering onbetaalde facturen
- Procedure opvolging onbetaalde schoolfacturen