



SCHOOLREGLEMENT

GVB Spring in 't veld

Kareelstraat 19
1674 Bellingen
02 302 95 94

directie@springintveldbellingen.be

www.springintveldbellingen.be

Schooljaar 2024-2025

Welkom op onze basisschool!

Beste ouder,

Van harte welkom in onze school. Wij zijn blij en dankbaar voor het vertrouwen. We zijn er ons van bewust dat de school een belangrijke rol speelt in de opvoeding van de kinderen. Jongeren gaan immers via het onderwijs de samenleving binnen.

Laten we het nieuwe schooljaar starten met veel goede moed ! Onze leerkrachten doen hun best opdat al onze kinderen - klein en groot- nieuwe en vertrouwde- zich vlug thuis mogen voelen in onze school en er dag na dag gelukkig mogen zijn.

Je mag een christelijk geïnspireerde, eigentijdse opvoeding en degelijk onderwijs verwachten. Kinderen de fundamentele basiselementen zoals lezen, schrijven en rekenen bijbrengen, staat op de eerste plaats, maar even goed zorgt de school voor relationele, lichamelijke, plastische, muzische, verkeer en vredesopvoeding, bewustmaking in wereldproblemen,...



Beste leerling

Welkom op onze school!

Ben je ingeschreven in de kleuterschool, dan kom je zonder twijfel terecht in een boeiende wereld.

Kom je naar het 1^{ste} leerjaar, dan gaat een nieuwe wereld voor je open.

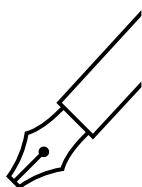
Ben je nieuw op ons school dan zal je wel wat aanpassing nodig hebben, maar geen nood. Directie, juffen en meesters en al je klasgenoten zullen je helpen.

Laten we samen stappen zetten om te leren, te groeien, om jouw persoonlijkheid en talenten verder te ontplooiën, om te leren zorg dragen voor jezelf en elkaar, om een plaatsje te bouwen in onze samenleving, ... Laten we de wereld samen ontdekken!



de directeur en het schoolteam

ONS SCHOOLREGLEMENT



Door je kind in te schrijven in onze school ga je akkoord met ons schoolreglement.

Het schoolreglement bevat de **rechten en plichten** van elke leerling op school. Het schoolreglement omschrijft wat je van ons mag verwachten, maar ook wat wij van jou en je kind verwachten.

Soms is het nodig om ons schoolreglement aan te passen. We bespreken het schoolreglement dan op de schoolraad. Als er **wijzigingen** zijn aan ons schoolreglement of pedagogisch project, dan vragen we jou om opnieuw je akkoord te geven.

Je kan het schoolreglement steeds raadplegen via de website van onze school :

www.springintveldbellingen.be

Wij hopen op een goede samenwerking zodat we er samen een fijn schooljaar van maken.



Onze visie en pedagogisch project

Engagementsverklaring van het katholiek onderwijs

Algemene informatie over onze school

Hoe organiseren wij onze school?

Vaste instapdagen voor de kleinsten

Inschrijving

Onderwijsloopbaan

Schooluitstappen

Verboden te roken

Verkoop, reclame en sponsoring

Wat mag je van ons verwachten?

Hoe begeleiden we je kind?

Leerlingenevaluatie

Getuigschrift basisonderwijs

Met wie werken we samen?

Onderwijs aan huis en synchroon internetonderwijs

Revalidatie/logopedie tijdens de lestijden

Stappenplan bij ziekte of ongeval

Medicatiegebruik en andere medische handelingen

Privacy

Wat verwachten we van jou als ouder?

3.1 Engagementsverklaring tussen jou en onze school

3.2 Ouderlijk gezag

3.3 Schoolkosten

3.4 Participatie

3.5 Gebruik van (sociale) media

Wat verwachten we van je kind?

Leerplicht en afwezigheden

Participatie leerlingenraad

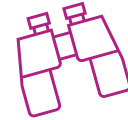
Wat mag en wat niet?

Herstel- en sanctioneringsbeleid

Betwistingen

Klachten

Onze visie en pedagogisch project



[Terug naar overzicht](#)

Wij willen een school zijn:

- ✓ waar handelen met een christelijke inspiratie de basis vormt van alle leren met liefdevolle omgang, gebed en vertrouwen in elkaar.
- ✓ waar geborgenheid en menselijkheid primeren via bijvoorbeeld individueel onthaal, te slapen leggen, troosten.
- ✓ waar de kinderen zich goed voelen door de familiale sfeer, de goede verstandhouding onder de leerkrachten en waar leerlingen van de lagere school geregeld samenspelen met kleuters.
- ✓ waar iedereen zowel leerkrachten als kinderen iedereen bij naam kent.
- ✓ waar het anders zijn van kinderen gerespecteerd wordt, door bijvoorbeeld kinderen met bijzondere zorgen te aanvaarden.
- ✓ waar het leerproces aangepast wordt aan ieders tempo door middel van moeilijkheidsgradatie in materiaal. Ook in de kleuterschool wordt aan het ontwikkelingsproces gewerkt met uitdagend materiaal.
- ✓ waar de leerstof zoveel mogelijk aan de leefwereld gekoppeld wordt, en de kinderen er zoveel mogelijk aan geïntegreerd worden door leeruitstappen in de omgeving.
- ✓ waar aan een behoorlijk eindniveau gewerkt wordt volgens het eigen kunnen en zo goede resultaten bereikt worden in het voortgezet onderwijs.
- ✓ waar de zelfstandigheid van de kinderen bevorderd wordt. Door hoekenwerk, contractwerk, weektaken is het vaak zo dat kinderen opdrachten krijgen waaraan ze zelfstandig moeten werken.
- ✓ waar aan een aanvaardbare maatschappelijke houding gewerkt wordt door naar mekaar te luisteren en zich te gedragen in en buiten de school door middel van projecten.
- ✓ waar de ouders een uitgangspunt zijn naar de lokale gemeenschap door middel van de vriendenkring en waar geregeld activiteiten worden georganiseerd in samenwerking met de parochie en de gemeente.
- ✓ waar de kinderen bewust zijn van het nut om te sorteren en te recyclen en zo te streven naar een beter leefmilieu voor iedereen, en dit in samenwerking met de ouders en de overheid. Daarom sorteren wij al van in de kleuterklas het afval in de daartoe voorziene containers op school.
- ✓ waar we samen aan een veilige schoolomgeving werken.



Engagementsverklaring van het katholiek onderwijs

Ons pedagogisch project kadert in het bredere project van de **katholieke dialoogschool**. Op onze school is iedereen welkom, wie je ook bent en wat je achtergrond ook is. Samen leven in dialoog met elkaar vinden we belangrijk. Vanuit het voorbeeld van Jezus nodigen we je uit op zoek te gaan naar wat leren en leven voor jou kunnen betekenen.

Kiezen voor een katholieke dialoogschool vraagt betrokkenheid van iedereen. Van ons mag je verwachten dat we je zoveel mogelijk betrekken in het samen school maken. Onze school is voor je kind een leer- en leefwereld die bijdraagt aan de opvoeding die je je kind zelf wilt geven.

Kiezen voor een katholieke dialoogschool betekent vertrouwen stellen in de manier waarop wij als school vandaag het project van de katholieke dialoogschool vormgeven. Als katholieke dialoogschool verwachten we dat je een echte partner van ons bent in de vorming van je kind. Dat houdt ook in dat je kind deelneemt aan de lessen rooms-katholieke godsdienst.



De volledige tekst van de engagementsverklaring van het katholiek onderwijs vind je :
<https://pro.katholiekonderwijs.vlaanderen/katholieke-dialoogschool/engagementsverklaring>

[Terug naar overzicht](#)

1 Algemene informatie over de school



1.1 Hoe organiseren wij onze school?

1.1.1. Schoolbestuur

De eindverantwoordelijke van de school is het schoolbestuur.

Ons schoolbestuur is:

- naam vzw (vzw): Katholiek Onderwijs regio Halle Annuntiaten vzw
- adres: Naamssesteenweg 355, 3001 Heverlee
- ondernemingsnummer: BE0447.017.768
- website: www.korha.be
- RPR, bevoegde ondernemingsrechtbank te Leuven (Vaartstraat 5)

Het overzicht van de schoolbestuursleden vindt u op onze schoolwebsite :

www.springintveldbellingen.be -> onze school -> schoolbestuur

1.1.2. Scholengemeenschap :

Vanaf het schooljaar 2020-2021 werd er een scholengemeenschap opgericht waarvan de hierna vermelde scholen deel uitmaken :

- Vrije Basisschool Jan Ruusbroec
- Vrije Basisschool Sint-Stevens
- Vrije Basisschool De Hoek
- Vrije Basisschool Sint-Lutgardis
- Vrije Basisschool Onze-Lieve-Vrouwinstituut
- Vrije Basisschool Harten Troef
- Vrije Basisschool Spring in 't veld
- Vrije Basisschool Heilig-Hart&College Halleweg
- Vrije Basisschool Heilig-Hart&College Vondel
- Vrije Basisschool Heilig-Hart&College Handbooghof

Deze scholengemeenschap wordt genoemd KORHA basis

Administratieve zetel : Vondel 41 - 1500 Halle

Coördinerend directeur : Leen Denayer

De opgerichte scholengemeenschap heeft als doel het onderwijs te coördineren en te begeleiden.

1.1.3. Lerarenteam

Het overzicht van ons lerarenteam vindt u op onze schoolwebsite :

www.springintveldbellingen.be -> onze school -> personeel

Hier kunnen in de loop van het schooljaar wijzigingen zijn.

1.1.4. Smartschool

Alle berichtgeving van de school gebeurt digitaal via SMARTSCHOOL. Hiermee bedoelen we informatieve brieven, weekplanningen, mededelingen,... maar ook snelle/korte informatie aangaande het schoolgebeuren (vb. kinderen zullen later van uitstap terugkomen, maatregelen bij dringende gevallen).

Brieven met invulstrookje zullen steeds in papieren versie meegegeven worden aan de kinderen. Ouders hoeven niets af te printen. De digitale versie zal doorgestuurd worden.

1.1.5 Schoolwebsite

Alle algemene en praktische informatie over onze school kan u terugvinden op onze schoolwebsite : www.springintveldbellingen.be

[Terug naar overzicht](#)

1.2 Vaste instapdagen voor de kleinsten



Je kind kan tussen 2,5 en 3 jaar op onze school starten op één van de volgende instapdagen:

- 1ste schooldag na elke schoolvakantie: na de zomer-, herfst-, kerst-, krokus- en paasvakantie;
- 1ste schooldag van februari;
- 1ste schooldag na Hemelvaartsdag.

Schooljaar 2024-2025:

- maandag 2 september 2024
- maandag 4 november 2024
- maandag 6 januari 2025
- maandag 3 februari 2025
- maandag 10 maart 2025
- dinsdag 22 april 2025
- maandag 2 juni 2025

Op de [website van de Vlaamse overheid](#) kun je de eerstvolgende instapdatum van je kind berekenen.

Wordt je kind 2,5 jaar op een instapdatum? Dan mag je kind al vanaf die dag naar school.

Is je kind al 3 jaar? Dan gelden de instapdata niet. Je kind kan dan elke schooldag starten in de kleuterklas.

Er is een wenmoment (halve dag) vooraf mogelijk. Deze wordt in samenspraak vastgelegd.

[Terug naar overzicht](#)

1.3 Inschrijvingen



Door het schriftelijk goedkeuren van ons pedagogisch project en dit schoolreglement, is je kind ingeschreven in onze school. Eenmaal ingeschreven, blijft je kind normaal bij ons ingeschreven. Bij de overgang van onze kleuterschool naar lagere school hoeft er niet opnieuw ingeschreven worden. De inschrijving van je kind kan enkel stoppen in de gevallen die wettelijk zijn opgesomd.

De inschrijving van je kind eindigt wanneer je beslist om je kind van school te veranderen of wanneer je kind bij wijze van tuchtmaatregel definitief werd uitgesloten.

Wanneer tijdens zijn of haar schoolloopbaan de nood aan aanpassingen voor je kind wijzigt, kan het zijn dat de vastgestelde onderwijsbehoeften van die aard zijn dat ofwel een verslag nodig is ofwel een bestaand verslag gewijzigd moet worden. In dat geval organiseert de school een overleg met de klassenraad, de ouders en het CLB. Op basis van dit overleg en nadat het verslag werd afgeleverd of gewijzigd, beslist de school om de leerling op vraag van de ouders studievoortgang te laten maken op basis van een individueel aangepast curriculum of om de inschrijving van de leerling voor het daaropvolgende schooljaar te ontbinden.

Bij elke wijziging van het schoolreglement zullen we opnieuw jouw schriftelijk akkoord vragen. Indien je niet akkoord gaat met de wijziging, dan wordt de inschrijving van je kind beëindigd op 31 augustus van het lopende schooljaar.



Aanmelden en inschrijven voor het schooljaar 2025-2026

We hebben als school beslist om te werken met een maximumcapaciteit.

Onze school heeft een maximumcapaciteit van 20 kleuters per klas en 22 leerlingen per leerjaar.

Alle scholen met een maximumcapaciteit in Vlaanderen en Brussel moeten met een digitaal aanmeldingssysteem werken. De scholen in Pepingen werken hiervoor samen met het centraal online aanmeldingsregister van Halle, Sint-Pieters-Leeuw, Beersel en Sint-Genesius-Rode.

Ouders moeten voorafgaand de inschrijving eerst hun kind digitaal aanmelden.

Er is voorrang voor broers/zussen & kinderen van personeel.

Volgende ordeningscriteria worden gehanteerd:

1. Schoolkeuze
2. Wandelaafstand van het domicilieadres leerling tot de school

Meer info hierover vindt u op www.basisschool-aanmelden.be.

Elke geweigerde leerling krijgt een mededeling van niet-gerealiseerde inschrijving en wordt als geweigerde leerling in het inschrijvingsregister geschreven.

Wanneer je kind beschikt over een verslag dat toegang geeft tot het buitengewoon onderwijs, schrijft de school in onder ontbindende voorwaarde. Als na de inschrijving pas blijkt dat er zo'n verslag is, wordt ze automatisch omgezet in een inschrijving onder ontbindende voorwaarde. Vervolgens organiseert de school overleg met de ouders, de klassenraad en het CLB, over de aanpassingen die nodig zijn om de leerling mee te nemen in het gemeenschappelijk curriculum of om de leerling studievoortgang te laten maken op basis van een individueel aangepast curriculum.

Indien na het overleg de school de disproportionaliteit van de aanpassingen bevestigt, wordt de inschrijving ontbonden op het moment dat deze leerling in een andere school is ingeschreven en uiterlijk 1 maand, vakantieperioden niet inbegrepen, na de kennisgeving van de bevestiging van de disproportionaliteit.

Wanneer je kind niet beschikt over een verslag dat toegang geeft tot het buitengewoon onderwijs, maar tijdens de schoolloopbaan de nood aan aanpassingen voor hem/haar wijzigt en de vastgestelde onderwijsbehoeften van die aard zijn dat voormeld verslag nodig is, organiseert de school een overleg met de klassenraad, de ouders en het CLB. Op basis van dit overleg en nadat het verslag werd afgeleverd, beslist de school om de leerling op vraag van de ouders studievoortgang te laten

maken op basis van een individueel aangepast curriculum of om de inschrijving van de leerling voor het daaropvolgende schooljaar te ontbinden.

De school onderzoekt, samen met de ouders en het CLB, of ze de nodige ondersteuning kan bieden aan dit kind op het vlak van onderwijs, therapie en verzorging. Na het onderzoek wordt de beslissing *schriftelijk of via elektronische drager* binnen 4 kalenderdagen aan de ouders bezorgd. De ouders krijgen toelichting bij de beslissing van het schoolbestuur door de directeur

[Terug naar overzicht](#)

1.4 Onderwijsloopbaan



1.4.1 Taalscreening niveau Nederlands

Onze school moet voor elke leerling bij het begin van de leerplicht een taalscreening uitvoeren. In de derde kleuterklas wordt de KOALA-test verplicht afgenomen. Indien op basis van de resultaten blijkt dat je kind het Nederlands niet genoeg beheerst, dan volgt je kind een taalintegratietraject dat aansluit bij zijn specifieke noden. Dit wordt verder met de ouders besproken. De taalscreening gebeurt niet voor anderstalige nieuwkomers. Zij krijgen sowieso een aangepast taalintegratietraject.

1.4.2 Naar het lager onderwijs

Meestal stapt je kind over van de kleuterklas naar de lagere school als het 6 jaar is (of wordt voor 1 januari van het lopende schooljaar). Het is belangrijk dat je kind in het voorafgaande schooljaar 290 halve dagen effectief aanwezig was in het kleuteronderwijs. Was je kind geen 290 halve dagen effectief aanwezig in het kleuteronderwijs? Dan gelden er strengere toelatingsvoorwaarden tot het lager onderwijs.

Misschien wil je je kind een jaar vroeger naar het lager onderwijs laten gaan, als het jonger is dan 5 jaar is? De overstap hangt dan af van de beslissing van de klassenraad van het kleuteronderwijs en eventueel ook van die van het lager onderwijs. Daarnaast moet ook het CLB een advies geven over de vervroegde instap. De klassenraden en het CLB zijn het best geplaatst om een inschatting te maken of het in het belang is van de kleuter om vervroegd toegelaten te worden tot het lager onderwijs. Leerlingen die vervroegd instappen in het lager onderwijs zijn bijgevolg ook leerplichtig en zijn altijd aanwezig, behalve bij gewettigde afwezigheid.

Is je kind al 6 jaar en voldoet het aan de toelatingsvoorwaarden, maar is het volgens jou nog niet klaar voor de lagere school? Je kind kan dan nog maximaal één jaar kleuteronderwijs volgen. Zowel de klassenraad van het kleuteronderwijs als het CLB geven je een advies.

1.4.3 Zittenblijven in het kleuteronderwijs of in het lager onderwijs

Op basis van ons pedagogisch project creëren we een leeromgeving waarin je kind een doorlopend leerproces kan volgen. We stemmen de lessen zoveel mogelijk af aan de voortgang in ontwikkeling van je kind.

De klassenraad beslist, in overleg met het CLB, of je kind wel of niet kan overgaan naar een volgend jaar. De beslissing om niet over te gaan, nemen we omdat we ervan overtuigd zijn dat dit voor je kind de beste oplossing is. We doen dat in het belang van de ontwikkeling van je kind. We motiveren die beslissing schriftelijk en lichten ze mondeling toe. We geven ook aan welke bijzondere aandachtspunten er voor het volgende schooljaar voor je kind zijn.

1.4.4 *Indeling in leerlingengroepen*

Wij beslissen in welke leerlingengroep je kind, die in de loop van zijn schoolloopbaan van school verandert, terecht komt. Ook bij de overgang naar een ander jaar (met meerdere klassen) beslissen wij autonoom in welke groep je kind zal zitten. Soms delen we de leerlingengroepen opnieuw in als er nieuwe leerlingen bij komen (bv. in de kleuterschool na een instapdatum).

1.4.5 *Langer in het lager onderwijs*

Nadat je kind het getuigschrift basisonderwijs heeft behaald, kan het geen lager onderwijs meer volgen, tenzij de klassenraad het toelaat.

Wordt je kind 14 jaar voor 1 januari van het lopende schooljaar? Dan kan het nog één schooljaar lager onderwijs volgen. Daarvoor is wel een gunstig advies van de klassenraad en een advies van het CLB nodig van de school waar je kind het voorafgaande schooljaar lager onderwijs volgde. Als je kind tijdens het schooljaar van school verandert, dan kan de nieuwe school de leerlingen niet weigeren op basis van de toelatingsvoorwaarden.

Je kind kan geen lager onderwijs meer volgen als het 15 jaar wordt voor 1 januari van het lopende schooljaar.

1.4.6 *Uitschrijving*

De inschrijving van je kind stopt als:

- Je zelf beslist dat je kind onze school verlaat.
- Je kind door een tuchtmaatregel definitief van onze school wordt gestuurd.
- Je kind is ingeschreven onder ontbindende voorwaarden en na afweging blijkt dat het voor je kind niet mogelijk is om het gemeenschappelijk curriculum te volgen. Als we ook een individueel curriculum niet haalbaar zien, kan de inschrijving na overleg met jou als ouders en het CLB ontbonden worden en stopt in dat geval :
 - O Ofwel op het moment dat je kind in een andere school ingeschreven is en uiterlijk een maand (vakantiedagen niet inbegrepen) na onze beslissing;
 - O ofwel op het einde van het huidige schooljaar;
 - O ofwel op het einde van het daaropvolgende schooljaar.
- Je kind is reeds ingeschreven maar zijn noden wijzigen. We onderscheiden daarbij twee situaties :
 - O Het CLB maakt een IAC-verslag op omdat ook na redelijke aanpassingen het voor je kind niet mogelijk is om het gemeenschappelijk curriculum te blijven volgen. De inschrijving kan dan na overleg met jou als ouders en het CLB ontbonden worden en stopt in dat geval ofwel op het einde van het huidige schooljaar ofwel op het einde van het daaropvolgende schooljaar, tenzij we een aangepast curriculum haalbaar zien.
 - O Het CLB wijzigt het IAC-verslag omdat na redelijke aanpassingen het voor je kind niet mogelijk is om het individueel aangepast curriculum te blijven volgen. De inschrijving kan dan na overleg met jou als ouders en het CLB ontbonden worden en stopt in dat geval op het einde van het huidige schooljaar ofwel op het einde van het daaropvolgende schooljaar.
- Je niet akkoord gaat met een nieuwe versie van het schoolreglement. De inschrijving van je kind stopt dan op het einde van het lopende schooljaar.



1.4.7 Bewaren van leerlingewerk: De school vraagt aan elke leerling van de lagere school om al het leerlingewerk (werkboeken, toetsen, ...) 1 jaar bij te houden.

[Terug naar overzicht](#)

1.5 Schooluitstappen



Elk schooljaar maken we met onze leerlingen enkele leerrijke uitstappen. Dit schooljaar organiseren we de volgende schooluitstappen:

- Lagere school : 1 culturele voorstelling en meerdere activiteiten
- Kleuter- en lagere school : 1 culturele voorstelling en meerdere activiteiten
- Lagere school : tweejaarlijks : openluchtklassen : zeeklassen, bosklassen, sportklassen

Je kind is verplicht deel te nemen aan schooluitstappen die **korter zijn dan één schooldag**.

We streven er als school ook naar om alle kinderen te laten deelnemen aan schooluitstappen die **één schooldag of langer duren (meerdaags)**. Die activiteiten maken deel uit van ons onderwijsaanbod. Door het schoolreglement te ondertekenen, gaan we ervan uit dat je op de hoogte bent van de schooluitstappen die we organiseren. Als je niet wenst dat je kind meegaat op één van de schooluitstappen die één dag of langer duren, dan moet je dat vooraf schriftelijk melden. Leerlingen die niet deelnemen aan de schooluitstap moeten op school aanwezig zijn.

Zwemmen :

- De kinderen van de 3^{de} kleuterklas en de leerlingen van het 1^{ste}, 2^{de} en 3^{de} leerjaar gaan 10 maandagen in schooljaar zwemmen in Hallebad- Sportoase, Nederhem 35, 1500 Halle, o.l.v. bevoegde leermeesters.
- De toegang tot het zwembad is voor de kinderen gratis. Deze wordt betaald door de gemeente Pepingen. Het busvervoer wordt verrekend met de maximumfactuur.
- Wegens een ministerieel besluit mag er per schooljaar één leerjaar gratis gaan zwemmen. In onze school opteren wij voor het 3^{de} leerjaar.
- De ouders zorgen zelf voor een zwempak/zwembroek, 2 handdoeken en badmuts voor hun kind(eren). Zwembril mag, maar is geen verplichting.
- Om te voorkomen dat kinderen om ongegronde redenen niet zwemmen, vragen wij dat de ouders schriftelijk de reden meedelen.

[Terug naar overzicht](#)

1.6 Verboden te roken



Op school geldt steeds een rookverbod. Het verbod geldt voor het volledige schooldomein, dus ook de open plaatsen en aan de schoolpoort. Het rookverbod geldt voor iedereen die de school betreedt: leerlingen, ouders, personeel, bezoekers, ...

Ook verdamers zoals de elektronische sigaret, heatstick en de shisha-pen vallen onder het rookverbod, zelfs als ze geen nicotine en tabak bevatten.

Als je vindt dat het rookverbod op onze school niet goed nageleefd wordt, dan kun je terecht bij de directeur.

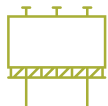
Het rookverbod geldt ook tijdens activiteiten die wij als school organiseren, zoals schooluitstappen, eetfestijnen,...



Je kind heeft recht op een gezonde omgeving

[Terug naar overzicht](#)

1.7 Verkoop, reclame en sponsoring



Wij mogen geen handelsactiviteiten uitoefenen, zoals de permanente verkoop van groentepakketten aan ouders, alleen om onszelf of bepaalde derden te verrijken. Het is wel toegestaan om beperkte winst te maken om onze werking te bekostigen. Die handelsactiviteiten moeten passen in de normale dienstverlening aan onze leerlingen of in de afwerking van het programma.

Het schoolbestuur is altijd verantwoordelijk voor alles wat er in schoolverband plaatsvindt en verklaart hierbij dat de door de school verstrekte leermiddelen of de door haar georganiseerde, verplichte pedagogische activiteiten moeten vrij blijven van reclame en sponsoring. Reclame en sponsoring kan enkel worden toegelaten bij occasionele niet-pedagogische activiteiten voor zover zij de objectiviteit, de geloofwaardigheid, de betrouwbaarheid en de onafhankelijkheid van de school niet in het gedrang brengt. Op onze school gelden rond sponsoring volgende afspraken. Er is telkens een toelating van de directie van de school vereist voor :



- Het aanbrengen van affiches en berichten in de school.
- Het verspreiden van aankondigingen en drukwerk.
- Het inzamelen van geld of het houden van verkoopacties.

[Terug naar overzicht](#)

2 Wat mag je van ons verwachten?



2.1 Hoe begeleiden we je kind?

2.1.1 Leerlingenbegeleiding

Spring in ' veld : 'Leef en straal in een groene omgeving. Groei op je eigen unieke manier.'



Wij willen een school zijn waar elk kind optimale ontwikkelkansen krijgt om zich zo breed mogelijk te ontwikkelen.

Wanneer men aanneemt dat kinderen mogen verschillen, aanvaardt men dat zowel het leertraject als het begin- en eindpunt mogen verschillen. Niet alle kinderen moeten op hetzelfde ogenblik en op dezelfde leeftijd hetzelfde kunnen. De klemtoon ligt op het volgen van de ontwikkeling van het individuele kind, op de groeikansen.

Wij hebben de opdracht om voor elke leerling in kwaliteitsvolle leerlingenbegeleiding te voorzien in samenwerking met CLB.

Dit houdt onder meer in dat we gericht de evolutie van je kind opvolgen. Dit doen we door het werken met een leerlingvolgsysteem (LVS). Sommige kinderen hebben op bepaalde momenten nood aan gerichte individuele begeleiding. Anderen kinderen hebben constant nood aan individuele zorg.

Als je kind specifieke onderwijsbehoeften heeft, kan je dit melden aan de directie. De school gaat dan samen met jou na welke aanpassingen nodig zijn. De school kan ook zelf aanpassingen voorstellen op basis van vaststellingen in de loop van het schooljaar. Ook dan gaan we steeds eerst in overleg met jou. Welke maatregelen aan de orde zijn, zal afhangen van wat je kind nodig heeft en wat wij als school kunnen organiseren. Als school zijn we verplicht om redelijke aanpassingen te voorzien als jouw kind daar nood aan heeft. Het is niet mogelijk om hier als ouders verzet tegen aan te tekenen.

We willen in overleg met jou, als ouder, vastleggen hoe de individuele begeleiding van je kind georganiseerd zal worden. Daarbij zullen we aangeven wat je van de school kan verwachten en wat wij van jou al ouder verwachten.

Wij verwachten dat je ingaat op onze vraag tot overleg en de afspraken die we samen maken, opvolgt en naleeft.

Onze volledige zorgvisie kan je terugvinden op onze schoolwebsite : www.springintveldbellingen.be
-> info -> zorgbeleid



Je kind heeft het recht om ongestoord te ontwikkelen en te groeien

2.1.2 Huiswerk

Huistaken en lessen kunnen elke dag van de week gegeven worden. De leerlingen zijn verplicht de huistaken te maken en de lessen te studeren. De leraar heeft het recht dit te controleren en eventueel te sanctioneren.

Ons huiswerkbeleid kan je raadplegen op onze schoolwebsite : www.springintveldbellingen.be -> info -> huiswerkbeleid

2.1.3 Agenda = wit bestekmapje

Per week krijgen de kinderen een huiswerkblad. Hier staan alle lessen en taken op vermeld.

Ook wordt dit blad gebruikt om mededelingen van school naar huis en van huis naar school door te geven. Mededelingen worden altijd gehandtekend.

Verder vragen we dat dit blad elke vrijdag gehandtekend wordt door één van de ouders.

In het 1^{ste} en 2^{de} leerjaar vragen we dan één van de ouders dagelijks dit nakijkt.

Verdere informatie vindt je in ons schoolwerkbeleid dat je kan raadplegen op onze schoolwebsite : www.springintveldbellingen.be -> info -> huiswerkbeleid

2.1.4 Het heen-en weermapje (kleuterschool)

In het heen- en weermapje worden mededelingen genoteerd door de leraren, de directie en de ouders. Het mapje gaat letterlijk heen en weer tussen de school en thuis. Ook als je als ouder, omwille van je werkuren, niet de gelegenheid heeft met de leraren te spreken, kun je er handig

gebruik van maken. Elke dag wordt het meegegeven naar huis. Het is de bedoeling om dit ook elke dag terug mee te geven aan je kind.



Je kind heeft recht op genoeg rust en vrije tijd

[Terug naar overzicht](#)

2.2 Leerlingevaluatie



2.2.1 Breed evalueren/rapporteren

Brede **evaluatie** gaat uit van de groei van leerlingen en volgt die groei op. Daarbij wordt de totale persoon voor ogen gehouden. We willen je kind vertrouwen geven om te leren en zich verder te ontwikkelen. Via brede evaluatie krijgt je kind inzicht in zijn eigen leerproces.



Het digitaal **groeirapport** is één van de middelen waarmee we jou en je kind op de hoogte willen houden van de inspanningen en evolutie die je kind maakt in zijn of haar ontwikkeling.

Het is daarom ook een bewuste keuze om bij de jongste kinderen van de lagere school (1^{ste}, 2^{de} en 3^{de} leerjaar) te werken met waardeschalen (van zaadje tot plantje) en pas vanaf het 4^{de} leerjaar leerinhouden te quoteren met punten. Dit om voor een gemakkelijke overgang te zorgen naar het secundair.

Enkele krachtlijnen :

- We benadrukken persoonlijke vooruitgang en prestaties zowel op persoonsgeboden als cultuurgeboden ontwikkeling.
- We focussen de feedback op de persoonlijke groeistapjes van elk kind.
- Kinderen worden betrokken bij hun eigen ontwikkeling.
- Sterke samenwerking/betrokkenheid kind-ouder-leerkracht
- We kozen voor deze onderverdeling :
 - Zo ben ik: hier zoomen we vooral in op het welbevinden van jullie kind en de omgang met de anderen.
 - Zo werk ik: bij dit onderdeel krijg je een zicht op de werkhouding van jullie kind.
 - Mijn groeistapjes: hier kunnen jullie en jullie kind opvolgen welke leerinhouden vlot verlopen en waar er nog een mogelijkheid tot groei is. Ook het volgende stapje om bij een bepaalde leerinhoud te zetten zal hier vaak vermeld worden.

We vinden het belangrijk dat je samen met je kind het groeirapport en de toetsen nakijkt en rustig bespreekt. Leg de nadruk op wat je kind (al) goed kan.

In juni integreren we de interdiocesane toetsen voor het 6^{de} leerjaar. Deze toetsen zijn uitgeschreven door een commissie, samengesteld door het Katholieke Onderwijsverbond en gaan na of de doelstellingen uit het leerplan bereikt zijn.

In mei 2024 worden voor het eerst Vlaamse toetsen voor Nederlands en wiskunde verplicht

afgenomen bij leerlingen in het vierde leerjaar gewoon basisonderwijs. De klassenraad houdt bij de leerlingenevaluatie geen rekening met de resultaten van de Vlaamse toetsen. De resultaten van de Vlaamse toetsen zijn in de eerste plaats een bron van informatie voor de kwaliteitsontwikkeling van de school. Ze zijn dus niet rechtstreeks bedoeld als middel voor evaluatie van leerlingen.

Hierbovenop gaat het slechts om een beperkte evaluatie. Niet alle onderdelen van Nederlands en wiskunde worden getoetst: het gaat slechts om een kleine selectie van eindtermen.

Anderstalige nieuwkomers en leerlingen met een individueel aangepast curriculum standaard niet participeren aan de Vlaamse toetsen. De school kan wel beslissen om deze leerlingen toch te laten participeren wanneer dit zinvol is

2.2.2 *Klassenraad*

De klassenraad oordeelt over de overgang van een leerling naar een volgend schooljaar. De raad houdt hierbij rekening met de verschillende belangen (het kind, de klas) en de besluiten van het overleg met de verschillende betrokkenen : schoolteam, ouders, CLB, eventueel logopedisten en andere externe begeleiding.

De directeur beslist in overleg met de klassenraad over het zittenblijven van een leerling. Deze beslissing wordt ten aanzien van de ouders schriftelijk gemotiveerd en mondeling toegelicht. De school geeft ook aan welke bijzondere aandachtspunten er in het daaropvolgende schooljaar voor het kind zijn.

[Terug naar overzicht](#)

2.3 **Getuigschrift basisonderwijs**



Of een leerling het getuigschrift basisonderwijs krijgt, hangt af van de beslissing van de klassenraad. De klassenraad gaat na of de eindtermgerelateerde leerplandoelen voldoende in aantal en beheersingsniveau zijn behaald. Daarbij zal de groei die je kind doorheen zijn onderwijsloopbaan maakte, en de zelfsturing die je kind toont, zeker een rol spelen.

Na 20 juni beslist de klassenraad of een leerling een getuigschrift basisonderwijs ontvangt. De beslissing wordt uiterlijk op 30 juni aan de ouders meegedeeld.

De datum van uitreiking is ook de ontvangstdatum voor het instellen van beroep. Als je niet aanwezig bent op de uitreiking, dan geldt 1 juli als datum van ontvangst voor het instellen van beroep.

Volgt je kind een individueel aangepast curriculum? De klassenraad zal autonoom kunnen oordelen over het uitreiken van het getuigschrift basisonderwijs.

Behaalt je kind geen getuigschrift basisonderwijs? Je krijgt een verklaring waarin het aantal en de soort gevolgde schooljaren lager onderwijs van je kind staat.

Ouders die niet akkoord gaan met het niet toekennen van een getuigschrift basisonderwijs aan hun kind, hebben toegang tot een [Beroepsprocedure niet-uitreiken getuigschrift basisonderwijs](#).

[Terug naar overzicht](#)

2.4 Met wie werken we samen?

2.4.1 Centrum voor leerlingenbegeleiding (CLB)

Om onze leerlingen optimaal te begeleiden, werken we samen met CLB Halle. Niet alleen ons zorgteam en onze leerkrachten kunnen voor ondersteuning bij het CLB terecht. Ook als leerling of als ouder kan je het CLB om hulp vragen.

De school werkt samen met het centrum voor leerlingenbegeleiding (CLB):

Naam: CLB Halle

Centrum Leerlingenbegeleiding voor het vrij en gemeentelijk onderwijs
Adres: Ninoofsesteenweg7, 1500 Halle
Telefoonnummer : 02/356 55 23
Mailadres : info@clbhalle.be

In elke school is er een onthaalmedewerker van het CLB die elke nieuwe vraag beluistert. Op sommige vragen krijg je meteen een antwoord. Soms is extra hulp en ondersteuning nodig en zal de onthaalmedewerker doorverwijzen naar een trajectmedewerker van het CLB. Samen met die CLB-medewerker wordt naar een haalbare, passende aanpak en oplossing gezocht. In een aantal gevallen verwijst het CLB voor verdere behandeling door naar een meer gespecialiseerde dienst.

De onthaalmedewerker voor onze school is Pieter Arijs (pieter.arijs@clbhalle.be; 0492464869)

De trajectbegeleiders voor onze school zijn

- Julie Michiels (julie.michiels@clbhalle.be ; 0492464867)
- Annelies Walravens (annelies.walravens@clbhalle.be; 0490442714)

Het CLB heeft als opdracht om leerlingen te begeleiden op school en in de maatschappij. Die begeleiding situeert zich op vier domeinen:

- het leren en studeren;
- de onderwijsloopbaan;
- de preventieve gezondheidszorg;
- het psychisch en sociaal functioneren.

Via www.clbchat.be kun jij of je kind anoniem een vraag stellen of je verhaal vertellen aan een CLB-medewerker. Je vindt alle informatie en de openingsuren van de chat op www.clbchat.be.

Het CLB werkt **vraaggestuurd**. Het vertrekt vanuit vastgestelde noden, vragen van de leerling, de ouders of de school. Je kunt rechtstreeks contact opnemen met het CLB om hulp te vragen. Het CLB werkt gratis en discreet.

Als wij aan het CLB vragen om een leerling te begeleiden, dan doet het CLB een begeleidingsvoorstel naar je kind. Het CLB zet de begeleiding enkel voort als jullie daarmee instemmen. Een minderjarige leerling kan zelf instemmen als hij voor zichzelf kan inschatten wat goed voor hem is (= bekwame leerling). Vanaf de leeftijd van 12 jaar vermoedt de regelgever dat een kind zelfstandig kan beslissen om in te stemmen met de CLB-begeleiding.

Wij als school hebben recht op begeleiding door het CLB. Het CLB begeleidt ons door:

- bepaalde problemen of onregelmatigheden in het beleid van de school te signaleren;
- ons op de hoogte te brengen van bepaalde behoeften van leerlingen;
- ons versterking aan te bieden bij problemen van individuele leerlingen of een groep leerlingen.

Wij wisselen op contactmomenten enkel die gegevens uit die nodig zijn voor de begeleiding op school. Je geeft toestemming bij het doorgeven van informatie verzameld door het CLB. Het CLB legt voor elke leerling die het begeleidt één dossier aan. De CLB-medewerker houdt daarbij rekening met zijn beroepsgeheim en de bescherming van de privacy. Voor meer informatie over de inhoud van het CLB-dossier en over de procedure om toegang of een kopie te bekomen, kun je contact opnemen met het CLB waarmee wij samenwerken.

Het CLB maakt voor elke leerling een multidisciplinair dossier (= CLB-dossier) aan van zodra een leerling een eerste keer is ingeschreven in een school. Als je kind van een school komt die samenwerkt met een ander CLB, zal het CLB-dossier 10 werkdagen na de inschrijving bezorgd worden aan onze zorgcoördinator. Jij hoeft daar zelf niets voor te doen. Bij een inschrijving voor een volgend schooljaar wordt het dossier pas na 1 september overgedragen.

Als je niet wil dat het dossier van je kind wordt overgedragen, moet je dat binnen een termijn van 10 werkdagen na de inschrijving schriftelijk laten weten aan je vorige CLB. Je kan het adres van dat CLB bekomen bij de hoofdzetel van de CLB of in één van de vestigingen.

Je kunt je echter niet verzetten tegen het overdragen van identificatiegegevens en gegevens in het kader van de verplichte begeleiding van leerlingen met leerplichtproblemen en gegevens in het kader van de systematische contacten. Ook tegen de overdracht van een gemotiveerd verslag of verslag kun je je niet verzetten. In principe worden gemotiveerde verslagen en verslagen bijgehouden in IRIS-CLB online.

Je kunt je ook niet verzetten tegen:

- de begeleiding van spijbelgedrag;
- collectieve medische onderzoeken
- preventieve gezondheidsmaatregelen voor besmettelijke ziekten: De maatregelen die genomen moeten worden voor een beperkt aantal ziekten die een grote impact kunnen hebben op de omgeving van de persoon die ziek is. Ouders, leerlingen en scholen zijn verplicht om deze maatregelen en adviezen, omschreven in het draaiboek besmettelijke aandoeningen, te volgen. Het doel is de bescherming van andere leerlingen, het personeel van de school en de ruimere maatschappij.
- de hoger vermelde signaalfunctie en de ondersteuning van het CLB aan de leraren op school bij problemen van individuele leerlingen of een groep leerlingen.



Als je bij een verplicht medisch onderzoek bezwaar hebt tegen een bepaalde medewerker van het CLB, kun je een aangetekende brief sturen naar de directeur van het CLB. Je moet dan wel binnen een termijn van 90 dagen dat medisch onderzoek laten uitvoeren door een andere CLB-medewerker of door een andere arts. In dat laatste geval moet je wel zelf de kosten betalen. Je bezorgt binnen 15 dagen na de datum van het onderzoek daarvan een verslag aan de bevoegde CLB-arts van het CLB dat onze school begeleidt.

2.4.2 Ondersteuningcentrum (LSC)



Het leersteuncentrum biedt leersteun aan de school op basis van de ondersteuningsbehoeften van leerlingen, leraren en het schoolteam met een maximaal effect op de klasvloer. Leersteun is ondersteuning die de maximale ontplooiing, leerwinst, welbevinden, zelfredzaamheid en volwaardige participatie van jouw kind bevordert en die de competenties van leraren versterkt in het begeleiden van leerlingen met specifieke onderwijsbehoeften. Leersteun zet in op het creëren van een inclusieve klaspraktijk en inclusieve schoolcultuur.

Onze school is aangesloten bij het leersteuncentrum West-Brabant-Brussel. Dit leersteuncentrum biedt ondersteuning aan voor onderwijsbehoeften type basisaanbod, 2,3 en 9. Voor type 4,6 en 7 werkt dit leersteuncentrum structureel samen met een specifiek leersteuncentrum.

Heeft je kind een gemotiveerd verslag of een verslag gekregen van het CLB na het doorlopen van een handelingsgericht traject, dan kunnen wij ondersteuning aanvragen bij het leersteuncentrum.

De ondersteuning is leerling-, leraar- en schoolteamgericht. Ondersteuners pakken samen met het lerarenteam de ondersteuningsnoden aan. Je kunt niet rechtstreeks ondersteuning aanvragen bij een ondersteuningsnetwerk. Dat verloopt steeds via de school en het CLB.

Voor algemene vragen over ondersteuning en specifieke vragen over ondersteuning van je kind kun je terecht bij het informatiepunt van het leersteuncentrum. Ook bij klachten kan je hier terecht. Als de klacht onvoldoende gehoord of behandeld zou worden door het leersteuncentrum, dan is er bemiddeling mogelijk door het CLB.

2.4.3 Buitengewone basisschool



Heeft je kind een IAC-verslag? Dan kan je kind maximaal halftijds de lessen of activiteiten bijwonen in een school voor buitengewoon onderwijs. Deze mogelijkheid is een gunst, geen recht. Dit betekent concreet dat beide scholen hiermee akkoord moeten gaan. We maken daarover afspraken in overleg met jou als ouder, waar mogelijk je kind en het CLB. Op de momenten dat je kind les volgt in het buitengewoon onderwijs, heeft het geen recht op ondersteuning vanuit het leersteuncentrum. De school voor buitengewoon onderwijs staat dan in voor de ondersteuning.

2.4.4. Voor -en naschoolse opvang

's Morgens is er bewaking op school **vanaf 8.00 uur** door juf Ann of één van de leerkrachten.

Wie zijn kinderen **vóór 8.00 uur** aan de schoolpoort afzet, draagt daarvoor zelf de volle verantwoordelijkheid.

Er is avondbewaking **tot 16.30 door de leerkrachten in beurtrol**. Op woensdagmiddag is er bewaking tot **12.30 uur** door de leerkrachten in beurtrol.

Deze opvang is gratis.

Wie 's morgens **vóór 8.00 uur** en 's avonds na 16.30 uur (woensdag na 12.30 uur) opvang nodig heeft, kan terecht bij 'de **Kinderschuur**'. Deze kinderen worden met de schoolbus afgehaald of afgezet. Hiervoor moeten jullie éénmalig jullie kind inschrijven via volgend mailadres : kinderschuur@infano.be

Adres : Ninoofstesteeuweg 145 , 1670 Pepingen.

Teamverantwoordelijke : Annelies Pasteleurs

Telefoonnummer : 02/356 96 92

Openingsuren:

- tijdens de schooldagen:
 - van 7.00 uur tot 9.00 uur en van 15.30 uur tot 19.00 uur
 - op woensdag van 11.30 uur tot 19.00 uur
- tijdens lokale verlofdagen en vakantiedagen:
 - van 7.00 uur tot 19.00 uur

De Kinderschuur is een afdeling van Infano.

vzw Afdeling naschoolse opvang 'De Maantjes' , Keizerstraat 35, 1750 Ternat.

Tel: 02/582.72.62 Fax: 02/581.04.31 www.infano.be

2.4.5. Vrijwilligers

Reeds vele jaren geniet de school de uitdrukkelijke steun van ouders, vrienden, sympathisanten die bereid zijn hand-en spandiensten te verlenen bij de materiële uitbouw van de school.

De vrijwilligerswet verplicht de scholen om de vrijwilligers over een aantal punten te informeren.

De school doet dit via onderstaande bepalingen.

Organisatie

KORHA vzw Campus Spring in 't veld

Kareelstraat 19, 1674 Bellingen

De organisatie heeft een verzekeringscontract afgesloten tot dekking van de burgerlijke aansprakelijkheid, met uitzondering van de contractuele aansprakelijkheid, van de organisatie en de vrijwilliger.

Er wordt geen kostenvergoeding voorzien.

Een vrijwilliger gaat discreet om met geheimen die hem/haar zijn toevertrouwd.

[Terug naar overzicht](#)

2.5 Onderwijs aan huis en synchroon internetonderwijs

Als je kind wegens chronische of langdurige ziekte of ongeval tijdelijk niet naar school kan komen, dan heeft je kind onder bepaalde voorwaarden recht op tijdelijk onderwijs aan huis, synchroon internetonderwijs of een combinatie van beiden.

Voor tijdelijk onderwijs aan huis (TOAH) moet je schriftelijk een aanvraag indienen bij de directeur en een medisch attest toevoegen.

2.5.1 *Bij langdurige ziekte of ongeval (niet-chronische ziekte)*

- TOAH kan bij een niet-chronische ziekte pas worden georganiseerd na een afwezigheid van 21 opeenvolgende kalenderdagen (vakantieperiodes meegerekend).
- Je dient een aanvraag in bij de directeur. De aanvraag is vergezeld van een medisch attest waaruit blijkt dat je kind de school niet of minder dan halftijds kan bezoeken en dat je kind onderwijs mag krijgen.
- Je kind heeft recht op 4 lestijden TOAH per week. We beslissen in overleg met jou over het tijdstip en de eventuele spreiding van die lestijden.

- Je kind blijft recht hebben op TOAH als het na een ononderbroken afwezigheid van 21 kalenderdagen door ziekte of ongeval wekelijks minder dan 5 halve schooldagen aanwezig kan zijn op school. TOAH en onderwijs op school kan dan gecombineerd worden.
- Als de ziekteperiode wordt verlengd of als je kind binnen de 3 maanden hervalt, kan TOAH verlengd worden. De wachttijd van 21 opeenvolgende kalenderdagen hoeft niet meer doorlopen te worden. Je hoeft dan ook niet opnieuw een aanvraag in te dienen. Om de nieuwe afwezigheid te wettigen, is er wel een nieuw medisch attest nodig.

2.5.2 Bij chronische ziekte

- Een chronische ziekte is een ziekte waarbij een continue of repetitieve behandeling van minstens 6 maanden noodzakelijk is (bijvoorbeeld nierpatiëntjes, astmapatiëntjes, ...).
- Je dient een aanvraag in bij de directeur. De aanvraag is vergezeld van een medisch attest van een arts-specialist dat het chronische ziektebeeld bevestigt en waaruit blijkt dat je kind onderwijs mag krijgen.
- Je kind heeft recht op 4 lestijden TOAH na elke opgebouwde afwezigheid van 9 halve schooldagen. Die uren kunnen gedeeltelijk op school georganiseerd worden. We moeten daar dan samen akkoord mee gaan. TOAH vindt dan plaats buiten de normale schooluren, maar kan niet tijdens de middagpauze worden georganiseerd.
- De aanvraag en de medische vaststelling van de chronische ziekte blijft geldig voor de hele loopbaan van je kind op onze school. Je hoeft dat dus maar één keer aan onze school te bezorgen.

Je kind moet op 10 kilometer of minder van de school verblijven. Als je kind op een grotere afstand van de school verblijft, dan zijn we niet verplicht om TOAH te organiseren.

Als je kind aan bovenstaande voorwaarden voldoet, informeren we jou over de mogelijkheid van TOAH. Zodra de voorwaarden voor het verstrekken van TOAH vervuld zijn, kunnen we ermee van start gaan. We gaan dan op zoek naar een leraar om 4 lestijden per week onderwijs aan huis te geven. We maken afspraken met de TOAH-leraar om de lessen af te stemmen op de leerlingengroep van je kind. TOAH is gratis voor jou.

Wij kunnen in overleg met jou ook contact opnemen met de vzw Bednet (www.bednet.be). Dat biedt de mogelijkheid om gratis van thuis uit via een internetverbinding live deel te nemen aan de lessen. We maken dan samen met jou concrete afspraken over opvolging en evaluatie. Synchron internetonderwijs kan gecombineerd worden met tijdelijk onderwijs aan huis.

Met vragen daarover kun je steeds terecht bij de directie of zorgcoördinator.

[Terug naar overzicht](#)

2.6 Revalidatie/logopedie tijdens de lestijden

Er zijn twee situaties waardoor een kind afwezig kan zijn door revalidatie tijdens de lestijden:

- revalidatie na ziekte of ongeval (normaal max. 150 minuten per week, verplaatsingen inbegrepen);
- revalidatie voor kinderen met een specifieke onderwijsgerelateerde behoefte waarvoor een handelingsgericht advies is gegeven (normaal max. 150 minuten per week, verplaatsingen inbegrepen).



Je moet toestemming vragen aan de directeur om je kind revalidatie tijdens de lestijden te laten volgen.

Om een beslissing te kunnen nemen om revalidatie na **ziekte of ongeval** toe te staan, moeten wij over een dossier beschikken dat minstens de volgende elementen bevat:

- een verklaring van de ouders waaruit blijkt dat de revalidatie tijdens de lestijden moet plaatsvinden;
- een medisch attest waaruit de noodzakelijkheid, het aantal keer en de duur van de revalidatie blijkt;
- een advies van het CLB, geformuleerd na overleg met klassenraad en ouders, dat motiveert waarom de revalidatie tijdens de lestijden vereist is;
- een toestemming van de directeur voor een periode die de duur van de behandeling, vermeld in het medisch attest, niet kan overschrijden.

Om een beslissing te kunnen nemen om revalidatie toe te staan voor de leerling met een **specifieke onderwijsgerelateerde behoefte waarvoor een handelingsgericht advies is gegeven**, moeten wij over een dossier beschikken dat minstens de volgende elementen bevat:

- een verklaring van de ouders waaruit blijkt dat de revalidatie tijdens de lestijden moet plaatsvinden;
- een advies van het CLB, geformuleerd na overleg met klassenraad en ouders. Dat advies moet motiveren waarom de problematiek van de leerling van die aard is dat het wettelijk voorziene zorgbeleid van een school daarop geen antwoord kan geven en dat de revalidatietussenkomsten niet beschouwd kunnen worden als schoolgebonden aanbod. Indien er op het moment van de aanvraag tot afwezigheid nog geen handelingsgericht advies werd gegeven voor de leerling, kunnen het handelingsgericht advies en dat advies van het CLB gelijktijdig afgeleverd worden;
- een samenwerkingsovereenkomst tussen de school en de revalidatieverstrekker over de manier waarop de revalidatie het onderwijs voor de leerling in kwestie zal aanvullen en de manier waarop de informatie-uitwisseling zal verlopen. De revalidatieverstrekker bezorgt op het einde van elk schooljaar een evaluatieverslag aan de directie van de school en van het CLB, met inachtneming van de privacywetgeving waaraan hij onderworpen is;
- een toestemming van de directeur, die jaarlijks vernieuwd en gemotiveerd moet worden, rekening houdend met het evaluatieverslag van de revalidatieverstrekker.

De directeur neemt, op basis van de verzamelde documenten, de uiteindelijke beslissing of de revalidatie tijdens de lestijden kan plaatsvinden of niet. Wij delen die beslissing aan jou mee.

De verzekering van de leerlingen die tijdens de lestijden revalidatie krijgen, valt tijdens de periode van de therapie en de verplaatsingen niet ten laste van de schoolverzekering. De begeleiding van de leerling tijdens de verplaatsingen vallen niet ten laste van de school.

Leerlingen die in een voorziening voor veilig verblijf of een Vlaams detentiecentrum zitten, hebben ook recht op toegestane afwezigheden vanwege hun specifieke situatie. De voorwaarden voor TOAH moeten nog worden bepaald door de Vlaamse regering. Deze leerlingen zijn vrijgesteld van de verplichting om een medisch attest in te dienen voor hun afwezigheid.

[Terug naar overzicht](#)



Als je kind ziek wordt of zich onwel voelt op school, zullen we jou of een andere opgegeven contactpersoon verwittigen en vragen we, indien nodig, om je kind op te halen.

2.7.1 Eerste hulp

- Wie? In onze school werden 2 leerkrachten, Karla Deknop en Sarah De Meulemeester, opgeleid tot EHBO verantwoordelijke. Er kan steeds op hen beroep gedaan worden indien er kinderen gewond of ziek zijn.
- Voor eerste hulp vind je meer informatie in onze tekst "[Standpunt inzake medicatie en eerste hulp op school](#)".

2.7.2. Verzekeringpapieren

- Contactpersoon : secretariaat
- Procedure :
 - Verzekeringsformulieren afhalen op het secretariaat;
 - Geneeskundig getuigschrift laten invullen door de dokter;
 - Uitgavenstaat samenstellen en bijhouden;
 - Secretariaat geeft online het ongeval aan. Ouders krijgen een mail met verdere instructies.
 - Ouders gaan met doktersbriefjes of ziekenhuisfacturen / uitgavenstaat naar de mutualiteit. Het remgeld (wat de mutualiteit niet terugbetaalt) krijg je terug van de verzekering;
 - Ouders vragen bewijs aan de apotheker voor eventuele geneesmiddelen;
 - Ouders vullen de uitgavenstaat aan : totaal van remgelden, totaal van geneesmiddelen, algemeen totaal, rekeningnummer aanbrengen, dateren en handtekenen en sturen alles zelf door.
 - Indien er iets niet duidelijk is kunnen de ouders zich steeds wenden tot het secretariaat.

Deze verzekering dekt alle schoolse en buitenschoolse activiteiten, tijdens en na de lessen, gedurende de school of vrije dagen of tijdens de vakantieperiodes.

De leerlingen zijn verzekerd tijdens alle activiteiten die de school zelf organiseert, waarover ze toezicht uitoefent of waarvan ze de organisatie toelaat.

De schoolverzekering voorziet tevens schadeloosstelling voor persoonlijk letsel opgelopen onderweg van en naar de school. Uw kind moet dan wel de kortste weg volgen. Er moet ook een redelijk verband kunnen gelegd worden tussen het tijdstip en de plaats van het ongeval en het verlaten van de school of woning, om aan de voorwaarden van de verzekeringspolis te kunnen voldoen.

De verzekeringsinstelling van onze school is het Interdiocesaan centrum (Guimardstraat 1, 1040 Brussel)

Als ouder betaalt u eerst alle onkosten zelf. Het verschil tussen het bedrag dat door de ouders betaald is en de tussenkomst van de mutualiteit (afrekening vragen en uitgavenstaat laten invullen) valt ten laste van de verzekering.



!Belangrijk! Bij het naar school komen en bij het terugkeren naar huis nemen de leerlingen de kortste weg. Wie met de fiets of te voet naar huis gaat, vertrekt dus onmiddellijk na schooltijd, tenzij dit schriftelijk werd medegedeeld door de ouders. Ongevallen die zouden voorkomen buiten de normale tijd om naar huis te keren of

op een andere weg dan de normale worden NIET door de schoolverzekering verzekerd.

[Terug naar overzicht](#)

2.8 Medicatiegebruik en andere medische handelingen



2.8.1 Gebruik van medicatie op school

- **Je kind wordt ziek op school**

Wij stellen geen medische handelingen en stellen in geen geval medicatie ter beschikking, ook geen pijnstillers.

- **Je kind moet medicatie nemen tijdens de schooluren**

In uitzonderlijke gevallen kun je aan de school vragen om medicatie toe te dienen aan je kind. Die vraag moet bevestigd worden door een schriftelijk attest van de arts of van één van beide ouders dat de juiste dosering en toedieningswijze bevat. We werken daarvoor individuele afspraken uit. Attest : zie schoolwebsite : www.springintveldbellingen.be -> info-> medicijnen op school

2.8.2 Andere medische handelingen

Wij stellen geen (andere) medische handelingen. We kunnen ook niet ingaan op vragen naar medische bijstand voor andere gevallen dan medicatie. Samen met jou zoeken we naar een samenwerking met verpleegkundigen, zoals de diensten van het Wit-Gele Kruis.

[Terug naar overzicht](#)

2.9 Privacy



2.9.1 Hoe en welke informatie houden we over je kind bij?

Op onze school gaan we zorgvuldig om met de privacy van onze leerlingen. We verzamelen doorheen de schoolloopbaan van je kind heel wat gegevens, zoals bij de inschrijving. We vragen alleen gegevens van je kind op als dat nodig is voor de leerlingenadministratie en -begeleiding. De gegevens die nodig zijn voor de begeleiding van je kind verzamelen we voor ons beleid op leerlingenbegeleiding.

Voor alle verwerkingen van die zogenaamde persoonsgegevens is het schoolbestuur verantwoordelijk.

De gegevens van je kind verwerken we daarbij met WISA en Smartschool. We maken met de softwareleveranciers afspraken over het gebruik van die gegevens. De leveranciers mogen de gegevens niet gebruiken voor eigen commerciële doeleinden.

De gegevens van je kind worden digitaal bewaard en veilig opgeslagen. We zien er op toe dat niet iedereen zomaar toegang heeft tot die gegevens. De toegang is beperkt tot de personen die betrokken zijn bij de begeleiding van je kind (zoals de klassenraad, het CLB en het ondersteuningsnetwerk).

Om goed te kunnen optreden bij risicosituaties, kunnen we uitzonderlijk ook gegevens over de gezondheidstoestand van je kind verwerken, maar dat gebeurt enkel met je schriftelijke toestemming. Je kunt je toestemming altijd intrekken.

Wij bewaren de gegevens van je kind maximaal 1 jaar nadat je kind de school verlaten heeft. Voor sommige gegevens is er een wettelijke bewaartermijn vastgesteld die langer kan zijn.

In onze privacyverklaring vind je deze informatie nog eens op een rijtje. Je vindt de privacyverklaring terug via onze schoolwebsite : www.springintveldbellingen.be -> info -> privacyverklaring.

Als je vragen hebt over de privacy van je kind of bezwaar hebt tegen bepaalde verwerkingen, kun je contact opnemen met de directie. Welke info geven we door bij verandering van school?

2.9.2. Welke info geven we door bij verandering van school?

Wanneer je kind van school verandert, zullen wij een aantal gegevens over de onderwijsloopbaan van je kind doorgeven aan de nieuwe school. Het gaat om de essentiële gegevens die de studieresultaten en studievoortgang van je kind bevorderen, monitoren, evalueren en attesteren. We doen die overdracht enkel in het belang van je kind.

Als ouder kun je die gegevens - op jouw verzoek - inzien. Je kunt je tegen de overdracht van de gegevens verzetten, voor zover de regelgeving de overdracht niet verplicht stelt. Als je niet wil dat we bepaalde gegevens doorgeven, moet je ons dat schriftelijk binnen de 10 kalenderdagen na de inschrijving van je kind in de andere school laten weten. We zijn verplicht om aan de nieuwe school te melden als je kind een gemotiveerd verslag of een verslag heeft. De nieuwe school kan dit gemotiveerd verslag of verslag raadplegen via IRIS-CLB online.

Gegevens die gaan over de schending van leefregels door je kind zijn nooit tussen scholen overdraagbaar.

2.9.3 Maken en publiceren van beeld- of geluidsopnames

We publiceren geregeld beeld- of geluidsopnames van leerlingen op onze schoolwebsite en onze facebookpagina.

Met die opnames willen we geïnteresseerden op school en daarbuiten op een leuke manier informeren over onze activiteiten. De personen die de opnames maken, doen dat steeds met respect voor wie op die beelden staat. We letten erop dat de opnames niet aanstootgevend zijn.

Bij het begin van de schoolloopbaan van je kind vragen we jou om toestemming voor het maken en publiceren van die beeld- of geluidsopnames. Jouw toestemming die we via ons toestemmingsformulier vragen, blijft in principe voor de hele schoolloopbaan van je kind gelden. Enkel indien we de beeld - of geluidsopnames voor een ander doel gebruiken dan we eerder aan jou hebben gevraagd, vragen we opnieuw je toestemming. Je kunt je toestemming altijd intrekken. Je kunt daarvoor contact opnemen met de directie.

We wijzen erop dat die privacyregels ook voor jou en je kind gelden. Volgens de privacyregelgeving mag je beeld- of geluidsopnames waarop medeleerlingen, personeelsleden van de school of andere personen herkenbaar zijn, niet publiceren of doorsturen tenzij je de uitdrukkelijke toestemming hebt van alle betrokkenen.

Op school mogen enkel personeelsleden of personen die daarvoor een opdracht hebben gekregen, bv. de schoolfotograaf, beeld- of geluidsopnames maken.

2.9.4 *Inzage in, toelichting bij en kopie van bepaalde informatie*



Je kunt als ouder ook zelf gegevens opvragen die we over je kind bewaren. Je kunt inzage krijgen in en uitleg bij die gegevens. Je kunt foutieve, onvolledige of verouderde gegevens laten verbeteren of verwijderen. Ook kun je een (digitale) kopie vragen. Dat kan door schriftelijk contact op te nemen met directie. We kunnen geen gegevens doorgeven over anderen, zoals medeleerlingen.

2.9.5 *Monitoringssoftware*



Wanneer je kind tijdens de schooltijd gebruik maakt van een computer, kan de leraar werken met een computerprogramma, waarmee hij onder meer het scherm kan blokkeren, bekijken, projecteren of overnemen of er screenshots van kan nemen. Dit heeft als doel om het leren zo gericht en efficiënt mogelijk te laten verlopen. De leraar zorgt ervoor dat zijn gebruik hiervan redelijk is en tot doel heeft de werkzaamheden van je kind op te volgen, bij te sturen en te evalueren. We verwachten van je kind dat het zijn computer tijdens de schooltijd enkel gebruikt voor de taken en opdrachten die het krijgt.

Je kind heeft recht op privacy

[Terug naar overzicht](#)

3. Wat verwachten we van jou als ouder?

3.1 Engagementsverklaring tussen jou en onze school

Als ouder heb je hoge verwachtingen voor de opleiding en opvoeding van je kind. Onze school zet zich elke dag in om dat engagement waar te maken, maar in ruil verwachten we wel je volle steun. Met deze engagementverklaring maken we wederzijdse afspraken. Zo weten we goed wat we van elkaar mogen verwachten. De afspraken gelden voor de hele periode dat je kind bij ons is ingeschreven.

oudercontacten

Als ouder ben je eerste opvoedingsverantwoordelijke van je kind. Wij zijn partner in de opvoeding van je kind. Het is goed dat je zicht hebt op de werking van onze school.

Daarvoor plannen we bij het begin van elk schooljaar een ouderavond in de klas van je kind. Je kan er kennis maken met de leraar van je kind en met de manier van werken.

We organiseren regelmatig individuele oudercontacten. Bij het begin van elk schooljaar laten we je weten op welke data die plaatsvinden (zie onze schoolkalender). Wie niet op het oudercontact aanwezig kan zijn, kan een gesprek aanvragen op een ander moment.

Als je je zorgen maakt over je kind of vragen hebt over de aanpak, dan kun je op elk moment zelf een gesprek aanvragen met de klasleerkracht en/of zorgcoördinator en/of directie.

We verwachten dat je je als ouder samen met ons engageert om nauw samen te werken rond de opvoeding van je kind en steeds ingaat op onze uitnodigingen tot oudercontact. Wij engageren ons om met je in gesprek te gaan over je zorgen en vragen over de evolutie van je kind.

Om organisatorische redenen vragen we dat ouders die gescheiden zijn en toch beiden de juf/meester willen spreken, samen naar het oudercontact komen.

De klassikale oudercontacten gaan door op:

- dinsdag 3 september voor de 2^{de}/3^{de} kleuterklas en het 1^{ste} leerjaar om 18 uur en de onthaalklas/1^{ste} kleuterklas en het 2^{de} leerjaar om 19 uur
- donderdag 5 september voor het 5^{de} en 6^{de} leerjaar om 18 uur en het 3^{de} en 4^{de} leerjaar om 19 uur
- di 7 januari voor het 1^{ste} leerjaar om 18.30 uur (2^{de} klassikaal oudercontact)

De individuele oudercontacten gaan door op:

- Eerste trimester:
 - o donderdag 14 november 2024 voor alle klassen lagere school
 - o donderdag 21 november 2024 voor alle kleuterklassen
- Tweede trimester:
 - o donderdag 27 maart 2025 voor de lagere school
 - o donderdag 24 april 2025 voor de kleuterklassen
- Derde trimester:
 - o Dinsdag 25 juni 2024 : proclamatie 3^{de} kleuterklas om 18.30 uur
 - o Woensdag 26 juni 2024 :
proclamatie 6^{de} leerjaar om 17.30

van 18.30 tot 20 uur terugkijk groei van je kind 1^{ste} - 5^{de}

Wij rekenen op je aanwezigheid, omdat deze informatie zeker je kind ten goede zal komen.

Aanwezig zijn op school en op tijd komen

We vinden de aanwezigheid van je kind op school heel belangrijk. We verwachten dat je kind regelmatig en op tijd naar school komt. De aanwezigheid van je kind op school draagt bij tot een succesvolle schoolloopbaan van je kind.

We verwittigen jou als de afwezigheid van je kind niet gewettigd is. Indien nodig nemen we begeleidende maatregelen. De aanwezigheid van je kind op school heeft gevolgen voor het verkrijgen en behouden van de kleuter- en/of schooltoeslag (www.groeipakket.be), voor de toelating tot het lager onderwijs en voor het uitreiken van het getuigschrift basisonderwijs.

We moeten de afwezigheden van je kind doorgeven aan de overheid.

We vragen om je kind op tijd naar school te brengen en dat zowel in het kleuteronderwijs als in het lager onderwijs.

De lagere school begint om 8.30 uur en eindigt om 15.20 uur. De kleuterschool begint om 8.45 uur en eindigt om 15.20 uur. We willen met aandrang vragen om je kind tijdig op school af te zetten. Kinderen die te laat komen storen de les. We verwachten dat je ons voor 8.30 uur verwittigt bij afwezigheid van je kind.

Het CLB waarmee we samenwerken, staat in voor de begeleiding bij problematische afwezigheden. Die begeleiding is verplicht. Als je niet ingaat op die begeleiding, melden we dat aan de overheid.

Je kunt steeds bij ons terecht in geval van problemen. We zullen samen naar de meest geschikte aanpak zoeken.

Individuele leerlingenbegeleiding

Onze school voert een beleid op leerlingenbegeleiding. Dat houdt onder meer in dat we gericht de evolutie van je kind volgen. Dat doen we door te werken met een leerlingendossier. Sommige kinderen hebben op bepaalde momenten nood aan gerichte individuele begeleiding. Andere kinderen hebben voortdurend nood aan individuele zorg.

Als je kind specifieke onderwijsbehoeften heeft, meld je dat aan de directeur. We gaan dan samen met jou na welke aanpassingen nodig en haalbaar zijn. We kunnen ook zelf aanpassingen voorstellen op basis van de vaststellingen in de loop van het schooljaar. Ook dan gaan we steeds eerst in overleg met jou. Welke maatregelen aan de orde zijn, hangt af van wat je kind nodig heeft en wat wij als school kunnen organiseren. We zijn verplicht om redelijke aanpassingen te voorzien als je kind daar nood aan heeft. Je kunt dit als ouder niet weigeren. We gaan wel met jou in overleg bekijken hoe we dit organiseren. Daarbij zullen we aangeven wat je van ons kunt verwachten en wat wij van jou verwachten. Weliswaar verwachten we dat je ingaat op onze vraag tot overleg en dat je de afspraken die we samen maken ook opvolgt en naleeft.

Niet alle ouders voeden hun kind op in het Nederlands en niet alle kinderen starten hun schoolloopbaan met dezelfde taalvaardigheid Nederlands.

Alle communicatie tussen ouders en leraren is in het Nederlands. Ouders die geen Nederlands spreken, dienen zich bij overlegmomenten (oudercontacten, praktische vragen,...) te laten bijstaan door een tolk. Met uitzondering van de eerst twee jaar dat uw kind op onze school zit, kan er in een gemeenschappelijke contacttaal gesproken worden bij dringende en gevoelige gesprekken. Dit gesprek kan enkel gevoerd worden met de directie en/of zorgcoördinator.

In de communicatie met ouders stimuleren we op een positieve manier en met respect voor de moedertaal het gebruik van het Nederlands en daarmee het aanbieden van oefenkansen voor ouders. Elk contact tussen een Nederlandstalige, zijne personeel, ouder, medewerker, kind,... en een anderstalige, is een oefenmoment.

Onze school voert een talenbeleid. Wij engageren ons ertoe kinderen te ondersteunen bij het leren van en het leren in het Nederlands. Van jou verwachten we dat je positief staat tegenover de onderwijstaal en tegenover de initiatieven die we als school nemen om de taalontwikkeling van onze leerlingen te ondersteunen (bv. taalintegratietraject voor kinderen die de onderwijstaal onvoldoende beheersen). We vragen ook om kinderen in de vrije tijd te stimuleren bij het leren van het Nederlands. Vraag ons gerust naar informatie over plaatselijke initiatieven die je engagement daarbij kunnen helpen ondersteunen.

[Terug naar overzicht](#)

3.2 Ouderlijk gezag

3.2.1 Hoffelijkheid

Ouders gedragen zich steeds beleefd en vriendelijk tegenover het schoolbestuur, de directie, de leraren en het personeel.

De directie kan elk onderhoud tussen leraar en ouders bijwonen.

Onderlinge conflicten tussen ouders en kinderen horen niet thuis op school. Kinderen worden niet aangesproken of terechtgewezen door andere ouders. Elke discussie wordt via de directie besproken.

3.2.2 Neutrale en open houding tegenover beide ouders

We bieden al onze leerlingen een luisterend oor. Aan kinderen van wie de ouders scheiden, wil de school extra zorg en aandacht geven.

De school is bij een echtscheiding geen betrokken partij. Wij willen ook in geen geval partij trekken voor één van beide ouders. Wij hopen dat ouders de echtscheidingszaak buiten de school houden. Beide ouders, samenlevend of niet, staan gezamenlijk in voor de opvoeding van hun kinderen. Zolang er geen uitspraak van de rechter is, houdt de school zich aan de afspraken gemaakt bij de



inschrijving. Is er wel een vonnis of arrest, dan volgt de school de afspraken zoals opgelegd door de rechter.

3.2.3 Afspraken rond informatiedoorstroom

We maken afspraken met ouders die niet meer samenleven, over de wijze van communicatie en informatiedoorstroming.

- Smartschool : beide ouders krijgen op onze school een co-account. Bij verlies van uw wachtwoord of bij problemen met uw account kan je contact opnemen met het secretariaat.
- Oudercontact : wij vragen aan ouders die gescheiden zijn om toch samen naar het oudercontact te komen.

3.2.4 Co-schoolschap is niet mogelijk

Om de verbondenheid met de klasgroep en de continuïteit van het leren te garanderen, kan je kind tijdens het schooljaar niet op twee plaatsen schoollopen. Wij moeten de inschrijving van een leerling weigeren als ouders hun kind tijdens het schooljaar afwisselend in verschillende scholen in- en uitschrijven.

[Terug naar overzicht](#)

3.3 Schoolkosten

3.3.1 Overzicht kosten



Verplichte activiteiten zijn uitgaven die je moet maken. Niet-verplichte uitgaven zijn uitgaven voor zaken die je niet moet aankopen: maak je er gebruik van, dan moet je er wel voor betalen.

In de bijdragelijst staan voor sommige kosten vaste prijzen, voor andere kosten enkel richtprijzen. Dat laatste betekent dat het bedrag dat je moet betalen in de buurt van de richtprijs zal liggen: het kan iets meer zijn, maar ook iets minder.

3.3.2 Verplichte activiteiten of materiaal



Voor de kleuters bedraagt de maximumfactuur €55 en voor de kinderen van de lagere school €105.

Kosten die deel uitmaken van ons pedagogisch project en binnen de maximumfactuur kaderen omvatten verplichte activiteiten zoals o.a. toneelbezoek, bus zwemmen, sportdag, schoolreis,...

De ondertekening van dit schoolreglement geldt als een principiële toestemming met de deelname van de leerling aan alle ééndaagse extra-murosactiviteit. Als de ouders de toestemming toch zouden weigeren, dienen zij dat vooraf aan de school te melden. Leerlingen die niet deelnemen aan een activiteit dienen op school aanwezig te zijn.

3.3.3 Niet-verplicht aanbod



Middagtoezicht	€ 27,5 per trimester
Warme maaltijd	€ 4,25
Nieuwjaarsbrief	€ 1
T-shirt turnen	€ 14,5



Bus van en naar Kinderschuur	Per rit : € 2,5 (1 ^{ste} kind) - € 2 (2 ^{de} kind) Of trimesterabonnement €30 Of jaarabonnement € 90
------------------------------	---

- Middagtoezicht

Middagtoezicht is een dienst die op zich niets met het onderwijsprogramma zelf te maken heeft en waarbij een redelijke vergoeding, die in verhouding staat tot de geleverde dienst, gevraagd wordt. Zo werd in de schoolraad de volgende vergoeding vastgelegd per kind: € 27,5 per trimester. Deze vergoeding zal op de trimestriële rekening worden aangerekend. De school bezorgt eind maart een fiscaal attest om deze kost in de belastingaangifte in te brengen.



- Warme maaltijden

Vanaf maandag 9 september zijn er in de school warme maaltijden te verkrijgen: € 4,25.

Deze warme maaltijden worden geleverd door Hanssens Catering die conform de BRC-normen (HACCP op ISO 9001-basis) garant staan voor kwaliteit en hygiëne. Inschrijven gebeurt online en telkens voor een periode van 1 maand. De warme maaltijden worden maandelijks afgerekend. Gelieve **voor 8.45 uur** het secretariaat telefonisch te verwittigen als je kind ziek is, zo niet zal de maaltijd worden aangerekend.



3.3.4 Meerdaagse uitstappen

Meerdaagse uitstappen kost max. €535 per kind voor volledige duur lager onderwijs. Hiervoor is een afzonderlijke, schriftelijke toestemming van de ouders vereist. Zonder tegenbericht van de ouders neemt elk kind deel aan deze activiteiten. Ouders hebben evenwel het recht om hun kinderen niet mee te laten gaan op extra-murosactiviteiten van een volledige dag of meer, mits zij deze weigering voorafgaand aan de betrokken activiteit uitdrukkelijk schriftelijk kenbaar maken aan de school. Het streefdoel is dat alle leerlingen deelnemen aan deze activiteiten. Leerlingen die niet deelnemen dienen op de school aanwezig te zijn.



Op onze school wordt er voor gekozen om om de twee jaar met de volledige lagere school op openluchtclassen te gaan : sportklassen, bosklassen en zeeklassen.

De betaling gebeurt via ofwel een gespreide betaling van 3 schoolrekeningen ofwel in één keer.

3.3.5 Wijze van betaling

Je krijgt 3 maal per schooljaar een rekening via mail. Via smartschool zal er ook steeds een bericht gestuurd worden dat de rekening werd verstuurd. We verwachten dat die rekening op tijd en volledig wordt betaald. Dat betekent binnen de 7 dagen na afgifte. We verwachten dat de rekening betaald wordt via overschrijving op het rekeningnummer dat op de factuur staat.

Indien de rekening niet betaald werd, wordt er een herinnering meegegeven! Rekeningen worden altijd volledig betaald. Mogelijke fouten in de schoolrekening meld je onmiddellijk aan het secretariaat. Je zal dan een nieuwe rekening krijgen.

Ouders zijn, ongeacht hun burgerlijke staat, hoofdelijk gehouden tot het betalen van de schoolrekening. Dat betekent dat we beide ouders kunnen aanspreken om de volledige rekening te betalen. We kunnen dus niet ingaan op een vraag om de schoolrekening te splitsen. Als ouders het

niet eens zijn over het betalen van de schoolrekening, bezorgen we jullie beiden een identieke schoolrekening. Zolang die rekening niet volledig betaald is, blijven beide ouders elk het volledige restbedrag verschuldigd, ongeacht de afspraken die ze met elkaar gemaakt hebben.

3.3.6 Bij wie kun je terecht als je betalingsmoeilijkheden hebt?

Indien je problemen ondervindt met het betalen van de schoolrekening, kun je contact opnemen met de directie. We maken dan afspraken over een aangepaste betalingswijze. We verzekeren een discrete behandeling van je vraag.

Indien we vaststellen dat de schoolrekening geheel of gedeeltelijk onbetaald blijft zonder dat er financiële problemen zijn of omdat de gemaakte afspraken niet worden nageleefd, zetten we verdere stappen. Ook dan zoeken we in eerste instantie in overleg naar een oplossing. Indien dat niet mogelijk blijkt, kunnen we overgaan tot het versturen van een dwingende herinneringsbrief (aangetekende ingebrekestelling). Vanaf dat moment kunnen we maximaal de wettelijke intrestvoet aanrekenen op het verschuldigde bedrag.

3.3.7 Recupereren van kosten?

Wanneer je laattijdig hebt afgezegd voor een schoolactiviteit of als je kind op dat moment afwezig is, zullen we het deel van de kosten terugbetalen dat nog te recupereren is. Kosten die we al gemaakt hadden, zullen we opnemen in de schoolrekening.

Als de activiteit geannuleerd wordt, zullen we de kosten terugbetalen die nog te recupereren zijn. Kosten die niet-recupereerbaar zijn, kunnen we opnemen in de schoolrekening.

[Terug naar overzicht](#)

3.4 Participatie

3.4.1 Schoolraad

De schoolraad is een formeel participatieorgaan. Ze bestaat uit vertegenwoordigers van:

- Ouders (2 afgevaardigden van de ouderraad);
- personeel;
- de lokale gemeenschap.

De schoolraad telt een gelijk aantal vertegenwoordigers per geleding.

De schoolraad overlegt met het schoolbestuur. Ze kan het schoolbestuur ook schriftelijk adviseren. De schoolraad houdt je op de hoogte van haar standpunten en activiteiten en zal je in sommige gevallen ook consulteren.

De schoolraad wordt om de 4 jaar opnieuw samengesteld.

De leden van de ouder- en personeelsgeleding worden door middel van rechtstreekse verkiezingen aangeduid. De leden van de lokale gemeenschap worden vervolgens gekozen door de twee voornoemde geledingen.

Samenstelling :

voor de personeelsleden : Christel Leemans, Jeroen Gillebaert



voor de ouders : Karen Glorieux, Marijke Teirlinck
de lokale gemeenschap : Frieda Moriau

3.4.2 Ouderraad - Vriendenkring

Ouders kunnen vertegenwoordigd worden in de ouderraad. Scholen moeten een ouderraad oprichten wanneer ten minste 10 procent van de ouders (minstens 3 ouders) erom vraagt.

De ouderraad kan op vraag van de schoolraad schriftelijk advies uitbrengen, maar ook uit eigen beweging het schoolbestuur adviseren. De ouderraad houdt je op de hoogte van haar standpunten en activiteiten.

De ouderraad wordt om de 4 jaar opnieuw samengesteld.

Samenstelling : zie [www.springintveldbellingen-> ouderraad Bellingen](http://www.springintveldbellingen-ouderraad.Bellingen)

[Terug naar overzicht](#)

3.5 Gebruik van (sociale) media/ afspraken over communicatie



Wij respecteren de privacy van onze leerlingen, ouders en personeelsleden op (sociale) media. Neem je deel aan (sociale) media van de school, dan verwachten we dat je ieders privacy respecteert. Ook verwachten we dat je je houdt aan de gedragsregels die wij samen met de participatieorganen op school hebben opgesteld.

Wij vinden een goede communicatie en een zo groot mogelijke betrokkenheid van ouders bij de school heel belangrijk.



De 'digitale communicatie' kende de voorbije jaren een boost. Graag bewaken we een gezond evenwicht tussen online en offline, tussen werken en rust, tussen dag en nacht... Om dit evenwicht in stand te houden, lijken ons een aantal afspraken hieromtrent belangrijk.

1. Smartschool is ons communicatiemiddel bij uitstek. Standaard gebruiken wij geen andere kanalen zoals sms, sociale media... voor de communicatie tussen ouders en leerkrachten.
2. Wij vragen aan de ouders om minstens 2x/week de Smartschoolberichten op te volgen.
3. We geven onszelf tijdens het schooljaar 48 uur de tijd om een bericht te beantwoorden. Die bedenktijd komt de kwaliteit van het antwoord doorgaans ten goede.
4. Na 17 uur 's avonds, tijdens het weekend en in vakanties zijn wij standaard offline. Dit betekent niet dat Smartschoolberichten die ons dan worden gestuurd niet meer door ons gelezen worden, maar wel dat jullie niet onmiddellijk antwoord van ons mogen verwachten.
5. Is het toch dringend? Gebruik dan niet Smartschool. Neem telefonisch contact op met de school of met de directie.
Overdag zijn de leerkrachten moeilijker bereikbaar. Vaak zien zij berichten die dan gestuurd worden niet. Voor annulatie warme maaltijden, meldingen rond het al dan niet op school blijven 's avonds... nemen jullie ook best telefonisch contact op met de school.

6. Voor bepaalde onderwerpen blijft rechtstreekse communicatie het meest aangewezen. Maak dan een afspraak met de juf of meester.
7. Technische problemen kunnen steeds de kop opsteken. In dat geval nemen jullie best telefonisch of via de schoolagenda contact op met de school.

Een ander belangrijk communicatiemiddel is onze website. Daar geven we jullie met ons klasblogs graag een kijk op onze dagelijkse werking in de klas, uitstappen, sportdagen...

[Terug naar overzicht](#)

4 Wat verwachten we van je kind?



4.1 Leerplicht en afwezigheden

Het is belangrijk dat kleuters (leerplichtig of niet) regelmatig naar school komen. Het is in het belang van je kind om het elke dag naar school te sturen. Kinderen die lessen en activiteiten missen, lopen meer risico op achterstand. Zij worden ook minder goed opgenomen in de leerlingengroep.

De afwezigheidsgegevens van je kind worden doorgegeven aan de overheid. Kleuters die onvoldoende dagen naar school komen, kunnen hun kleuter- en/of schooltoeslag verliezen en ook de toegang tot het lager onderwijs is afhankelijk van het aantal dagen dat je kind effectief kleuteronderwijs volgde.

We verwachten dan ook dat je de afwezigheid van je kind onmiddellijk aan ons meldt, liefst voor 8.30 uur. Ook als je eens door omstandigheden je kind niet op tijd kunt brengen, laat je dat zo snel mogelijk weten. Je meldt je dan aan bij het secretariaat. Komt je kind meerdere keren te laat of is je kind al vaak afwezig geweest, dan kunnen we samen nagaan hoe we de participatie van je kind kunnen verhogen.

4.1.1 *Je kind is nog niet leerplichtig in het kleuteronderwijs*

Leerlingen jonger dan 5 jaar kunnen niet onwettig afwezig zijn. Ze zijn niet onderworpen aan de leerplicht.

4.1.2 *Je kind is 5 jaar en leerplichtig in het kleuteronderwijs*

Voor 5-jarige leerlingen in het kleuteronderwijs geldt een leerplicht van minstens 290 halve dagen aanwezigheid. Wij kunnen beslissen of een afwezigheid van een 5-jarige kleuter aanvaardbaar is of niet. Als de afwezigheid aanvaardbaar is, dan telt die mee voor het bereiken van de 290 halve dagen aanwezigheid in het kader van de leerplicht. Dat geldt niet voor de toelatingsvoorwaarden tot het lager onderwijs!

4.1.3 *Je kind is voltijds leerplichtig in het basisonderwijs*

Voor leerlingen in het lager onderwijs (ook -5-jarige leerlingen die vervroegd zijn ingestapt) en voor 6- en 7-jarige leerlingen in het kleuteronderwijs is de leerplicht voltijds. Zij zijn altijd aanwezig, behalve bij gewettigde afwezigheid.

Gewettigde afwezigheden

Voor leerlingen in het lager onderwijs en voor 6- en 7-jarigen in het kleuteronderwijs gelden volgende gewettigde afwezigheden:

- **Wegens ziekte**

- Is je kind 4 opeenvolgende kalenderdagen ziek, zelfs als één of meer van die dagen geen schooldagen zijn (bv. weekend), dan is een medisch attest nodig.
- Is je kind (minder dan) 3 opeenvolgende kalenderdagen ziek, dan volstaat een briefje (handtekening + datum) dat je ons bezorgt. Hiervoor kan je de briefjes vooraan in de agenda gebruiken.
- Zo'n briefje kun je maar 4 keer per schooljaar gebruiken. Een medisch attest is nodig als je al 4 keer een briefje hebt gebruikt.
- Is je kind chronisch ziek, neem dan contact op met ons en het CLB.
- Consultaties (zoals bijvoorbeeld een bezoek aan de tandarts) moeten zoveel mogelijk buiten de schooluren plaatsvinden.

Verwittig ons zo vlug mogelijk en bezorg het medisch attest of het briefje aan de klasleerkracht. Wij nemen contact op met het CLB bij twijfel over een medisch attest.

- **Andere van rechtswege gewettigde afwezigheden**

In volgende situaties kan je kind gewettigd afwezig zijn. Voor die afwezigheden is geen toestemming van de directie nodig. Je verwittigt de school wel vooraf. Je bezorgt ook een officieel document of een verklaring die de afwezigheid staft.

- je kind woont de begrafenis of het huwelijk bij van een persoon die onder hetzelfde dak woont of van een bloed- of aanverwant. Het gaat hier enkel over de dag van de begrafenis zelf. Wanneer het bijwonen van de begrafenis een afwezigheid van meer dan één dag vraagt, bv. omdat het een begrafenis in het buitenland is, dan is voor die bijkomende dagen altijd een toestemming van de directie nodig.
- je kind moet verschijnen voor de rechtbank (bv. om gehoord te worden);
- bij een maatregel die kadert in de bijzondere jeugdzorg en de jeugdbescherming;
- de school is door overmacht niet bereikbaar of toegankelijk;
- je kind viert een feestdag die hoort bij zijn geloof:
 - Islamitische feesten:
het Suikerfeest (1 dag) en het Offerfeest (1 dag).
 - Joodse feesten:
het joods Nieuwjaar (2 dagen), de Grote Verzoendag (1 dag), het Loofhuttenfeest (2 dagen), het Slotfeest (2 laatste dagen), de Kleine Verzoendag (1 dag), het feest van Esther (1 dag), het Paasfeest (4 dagen), het Wekenfeest (2 dagen);
 - Orthodoxe feesten:
Paasmaandag, Hemelvaart en Pinksteren voor de jaren waarin het orthodox Paasfeest niet samenvalt met het katholieke Paasfeest.

! De katholieke feestdagen zijn al vervat in de wettelijk vastgelegde schoolvakanties en vrije dagen. De protestants-evangelische en anglicaanse godsdienst hebben geen feestdagen die daarvan afwijken.

- Je kind neemt actief deel aan sportieve manifestaties voor een individuele selectie of lidmaatschap van een vereniging als topsportbelofte. De afwezigheid kan maximaal 10 al dan niet gespreide halve schooldagen per schooljaar bedragen. Het gaat niet over het bijwonen van een training, maar wel het kunnen deelnemen aan wedstrijden/tornooien of stages waarvoor je kind (als lid van een unisportfederatie) geselecteerd is. De unisportfederatie moet een document afleveren waaruit blijkt dat je kind effectief

geselecteerd is als topsportbelofte. Dat document is geldig voor één schooljaar en moet eventueel elk schooljaar opnieuw verlengd worden.

- **Afwezigheden wegens een preventieve schorsing, een tijdelijke of definitieve uitsluiting**

De leerling wordt als gewettigd afwezig beschouwd als hij niet door de school wordt opgevangen. Als de leerling aanwezig is op school tijdens de periode van de tuchtmaatregel, is de leerling en aanwezig en wordt er met andere woorden geen afwezigheidscode geregistreerd.

- **Afwezigheden waarvoor de toestemming van de directie nodig is**

Soms kan je kind om een andere reden afwezig zijn. Je bespreekt dat op voorhand met de directie. Voor die afwezigheden is een toestemming van de directie nodig. Soms zijn er ook extra voorwaarden nodig. Het gaat om een afwezigheid wegens:

- persoonlijke redenen;
- het rouwen bij een overlijden;
- het actief deelnemen in het kader van een individuele selectie of lidmaatschap van een vereniging of culturele en/of sportieve manifestaties (andere dan de 10 halve schooldagen waarop topsportbeloften recht hebben);
- school-externe interventies;
- trainingen voor topsport in de sporten tennis, zwemmen en gymnastiek (voor maximaal 6 lestijden per week, verplaatsingen inbegrepen);
- [Revalidatie/logopedie tijdens de lestijden](#);
- het vergezellen van ouders tijdens hun verplaatsingen als binnenschippers, kermis- en circusexploitanten en -artiesten en woonwagenbewoners (de zogenaamde 'trekperiodes').

Opgelet: Wij kunnen geen toestemming geven om vroeger op vakantie te vertrekken of later uit vakantie terug te keren. Volgens de leerplicht moet je kind naar school gaan van 1 september tot en met 30 juni.

4.1.4 *Problematische afwezigheden*

Alle afwezigheden die niet van rechtswege of door de school zijn gewettigd, zijn te beschouwen als problematische afwezigheden. Wij zullen je onmiddellijk contacteren bij elke problematische afwezigheid van je kind.

Vanaf 5 halve dagen problematische afwezigheden contacteren wij het CLB. Samen werken wij rond de begeleiding van je kind. We nodigen je in dat geval uit voor een gesprek.

[Terug naar overzicht](#)

4.2 Participatie leerlingenraad



Kinderen kunnen vertegenwoordigd worden in de leerlingenraad. Een leerlingenraad is verplicht als 10 procent van de leerlingen uit de leeftijdsgroep 11 tot 13 jaar (minstens 3 leerlingen) erom vraagt.

Dit jaar wordt er een leerlingenraad opgericht. In september wordt een vertegenwoordiging van leerlingen uit de 2^{de} en 3^{de} graad gekozen. Zij vertegenwoordigen elk de mening en ideeën van één of meerdere klassen (van kleuterklas tot 6^{de} leerjaar). De leerlingenraad komt een 5-tal keer per jaar samen om een vraag of een idee te bespreken. De vertegenwoordigers van de leerlingenraad

bespreken dit eerst in de klassen met alle leerlingen. Tijdens de leerlingenraad brengen we alle ideeën samen en bekijken we hoe we hiermee samen concreet aan de slag kunnen.



De stem van je kind telt

[Terug naar overzicht](#)

4.3 Wat mag en wat niet?

4.3.1 Welzijn - verkeersveiligheid rond de school

Onze school wil kindgericht werken, d.w.z. dat bij ons het kind steeds op de eerste plaats komt.

We durven daarom ook op uw hulp rekenen voor de veiligheid van onze kinderen.

De verkeersopvoeding van het kind begint bij de ouders. Zij zijn het die de eerste begrippen van verkeer kunnen bijbrengen, zich aan het drukke straatbeeld aanpassen en oog hebben voor gevaarlijke toestanden.

De parking naast de school wordt niet gebruikt door de ouders!

We vragen met aandrang om te parkeren aan zaal De Kring en Huize Terloo.

Kleuters en 1^{ste} leerjaar :

- Voor het brengen van de kinderen vragen we aan de ouders :
 - Afscheid te nemen aan de schoolpoort. Voor de ouders van kleuters van de onthaalklas en 1^{ste} kleuterklas is er een uitzondering. Zij mogen vanaf 8.30 uur hun kleuter begeleiden tot het klasje.
 - Op tijd te komen d.w.z. voor de bel gaat.
 - Niet te blijven praten op de stoep langs de kant van de school, maar hiervoor de stoep aan de overkant te gebruiken.
 - **Steeds het zebrapad te gebruiken om de straat over te steken!**
- Voor het halen van de kinderen vragen we aan de ouders :
 - Te wachten achter de witte lijn op de speelplaats.
 - Niet met je kinderen of met andere ouders op de speelplaats te blijven staan.
 - **Steeds het zebrapad te gebruiken om de straat over te steken!**

2^{de} leerjaar -> 6^{de} leerjaar :

- Voor het brengen van de kinderen vragen we aan de ouders :
 - Afscheid te nemen aan de zijingang.
 - Op tijd te komen d.w.z. voor de bel gaat.
 - **Steeds het zebrapad te gebruiken om de straat over te steken!**
 - Kinderen niet voor 8 uur af te zetten! De opvang begint pas om 8 uur!
- Voor het halen van de kinderen vragen we aan de ouders :
 - Te wachten achter de groene poort tot de poort opengaat.

- Niet met je kinderen of met andere ouders op de speelplaats te blijven staan.
- **Steeds het zebraad te gebruiken om de straat over te steken!**

4.3.2 Gezonde voeding

In de school worden regelmatig projectweken georganiseerd rond gezonde voeding. Gezond eten zou een attitude moeten zijn voor groot en klein. Dit kan alleen als er een goede samenwerking is tussen thuis en school. Willen jullie er daarom op toezien dat uw kind gezonde voeding mee naar school brengt. Bij gezonde voeding hoort :

➤ **Gezonde drank :**

Water is veruit het beste. Kinderen brengen drank van thuis mee en doen deze in een kruik of in herbruikbaar flesje met sportdop. De kinderen krijgen steeds de kans om hun flesje of waterkruiken bij te vullen op school.

De kruiken of waterflesjes kunnen ook telkens opnieuw gebruikt worden, dit is dus afvalbesparend. Drankbrikjes en -blikjes zijn verboden. Noteer op alle kruiken, waterflesjes en/of doosjes duidelijk de naam van je kind.

Frisdranken zijn verboden!

➤ **Fruit en groenten - tussendoortje**

Het is algemeen bekend dat kinderen te weinig fruit en groenten eten. Daarom mag er in de voormiddag enkel een stukje fruit of groenten gegeten worden als tussendoortje. Geef het fruit of de groenten gebruiksklaar mee aan je kind(eren).

In de namiddag mag een koekje ZONDER chocolade gegeten worden.

Snoep, chips, noten, lolly's en kauwgom zijn verboden op school.

➤ **Middageten**

Er is mogelijkheid om :

- zelf het lunchpakket mee te brengen in een brooddoos (om afval te beperken). Kinderen eten in hun klas .
- een warme maaltijd (soep + hoofdgerecht) te gebruiken op school. De kinderen eten in de refter. Hiervoor krijgt je kind maandelijks een blad mee naar huis waarop je kan aanduiden wanneer je kind hiervan zal gebruik maken. De allergenen staan steeds vermeld. Gelieve dit steeds goed in de gaten te houden. Deze verantwoordelijkheid ligt bij de ouders. Vergeet de school niet telefonisch voor 8.45 uur te verwittigen indien je kind ziek is en een warme maaltijd nam.

➤ **Traktaties**

Jarigen worden op hun verjaardag gevierd in de klas met een liedje, kroon, versierde stoel,...

Als school willen we graag onze jarigen van de maand in de kijker zetten. Dit zal steeds de laatste vrijdag van de maand doorgaan. Tijdens dit gebeuren stappen alle jarigen over de rode loper naar voor. Daarna volgt er nog een zangstonde en worden alle kinderen van de school getrakteerd op iets lekkers.

Persoonlijke traktaties worden niet meer toegelaten!



4.3.3 *Kleding*



Sommige kinderen hebben dezelfde jas, muts, brooddoos... Gelieve daarom overal de naam in te zetten.

Laat je kleuter gemakkelijke kledij dragen, zodat ze zelf iets kunnen aan- of uittrekken.

Strandkledij hoort niet thuis op school. We verwachten steeds een gepaste dresscode. Niet toegelaten zijn : blote buiken en ruggen, te korte rokjes of broekjes, teenslippers, politieke kentekens, opvallende (gevaarlijke) oorringen.

Bij betwisting beslist de directie.

Jassen zijn voorzien van naam en lus om deze aan de kapstok te hangen.

Onze school bevindt zich in een groene omgeving. In deze speelomgeving dragen de kinderen best kledij en schoeisel dat vuil mag worden.

Vanaf de 2^{de} kleuterklas t.e.m. het 2^{de} leerjaar vragen wij om laarzen mee te brengen die op school mogen blijven. Op deze manier kan de natuur optimaal ontdekt worden in om het even welke weersomstandigheden.

Turnen : Kinderen turnen met stevige turnpantoffels met witte zolen. De kinderen van de lagere school krijgen een groene T-shirt van de school. Ze voorzien wel zelf een short en turnzak.

4.3.4 *Persoonlijke bezittingen*

Waardevolle persoonlijke bezittingen (vb. juwelen, speelgoed,...) worden meegebracht op eigen risico. De school kan niet verantwoordelijk gesteld worden voor schade aan of verlies aan persoonlijke voorwerpen. Persoonlijk materiaal wordt van naam voorzien.

Het is verboden om lederen ballen of ander gevaarlijk speelgoed mee te brengen naar school.

Ouders die hun kind een gsm wensen mee te geven, doen dit volledig op hun eigen verantwoordelijkheid. Tijdens de aanwezigheid op school en tijdens buitenschoolse activiteiten dient de gsm uitgeschakeld te zijn en bewaard te blijven in de eigen schooltas. Indien deze toch uit de boekentas wordt genomen tijdens de schooluren zonder toestemming van de leerkracht, zal de gsm naar de directie gebracht worden. 1 van de ouders kan deze daar dan afhalen.



4.3.5 *Milieu op school (MOS)*

Een milieuzorgsysteem op school is een geheel van maatregelen en acties waaraan iedereen meewerkt om de school milieuvriendelijker te maken.

Het is de bedoeling om kinderen bewuster te leren omgaan met vele dingen: de natuur, de dieren, afval sorteren, recycleren, composteren, zuinig omgaan met energie, veilig in het verkeer,... We werken het hele schooljaar door aan de verschillende doelstellingen en leerlijnen binnen wereldoriëntatie en dit zowel in de kleuterschool als in de lagere school.

Afval en papiertjes horen thuis in de gepaste vuilnisbak. We gooien nooit papiertjes of afval op de grond.

Gelieve lunchpakket en koekjes mee te geven in een herbruikbaar doosje of brooddoos.

Drank wordt meegebracht in een kruik of een herbruikbare fles.

4.3.6 *Eerbied voor materiaal*

Je kind mag alle leerboeken, schriften en andere materialen gratis gebruiken zowel op school als thuis. Jij en je kind engageren zich om zorgzaam om te gaan met het schoolmateriaal.

Stellen wij vast dat het materiaal opzettelijk wordt beschadigd of meermaals verloren gaat, dan kunnen wij de gemaakte kosten voor de aankoop van nieuw materiaal aanrekenen.

Voor opzettelijke beschadigingen aan gebouwen, meubilair en materiaal kan aan de ouders een schadevergoeding gevraagd worden, gelijk aan de kosten van de herstelling of vervanging.

[Terug naar overzicht](#)

4.4 **Herstel- en sanctiebeleid**



Kinderen maken nu en dan fouten. Dat is eigen aan het groeiproces van elk kind. Kinderen kunnen leren uit de fouten die ze maken. Onze school wil hierop inzetten door dialoog en herstel alle kansen te geven. In overleg met de betrokkenen gaan we op zoek naar een gepaste maatregel of een mogelijke oplossing. Op die manier kunnen kinderen mee de verantwoordelijkheid nemen om een oplossing te zoeken voor het conflict of om hun fout goed te maken. Hiermee sluiten we als school tuchtmaatregelen niet uit. Het betekent wel dat we heel bewust ervoor kiezen om in bepaalde gevallen een tuchtmaatregel op te leggen.

Elke klasleerkracht stelt samen met zijn leerlingen een gedragscode op.

4.4.1 *Gedragsregels*

- In de klas
In de klas doen we ons best om goed mee te werken. Als we iets niet begrijpen, vragen we om uitleg voor, tijdens of na de les. We houden ons aan de klasafspraken gemaakt met onze leerkracht. Voor en na de lessen en activiteiten mogen we niet in de lokalen of gangen aanwezig zijn, tenzij er begeleiding is van een leerkracht.
Tussen 2 lessen mag er gedronken worden. Niet tijdens een les!
- Op de speelplaats
Boekentassen worden op vooraf afgesproken plaatsen gezet. Lederen ballen of harde kunststoffen ballen laten we thuis. We spelen samen en bij een conflict halen we er de leerkracht bij die toezicht doet.

Wanneer een kind naar toilet moet gaan, wordt eerst de toestemming aan de leerkracht die toezicht doet gevraagd.

4.4.2 *Pesten op school*

Als school willen wij werken aan een respectbeleid waarbij iedereen betrokken wordt (ouders, leerkrachten, directie, zorgteam en leerlingen en indien nodig CLB). Omdat uit de hand gelopen conflicten en pesten een grote invloed hebben op leerlingen wil de school zich inzetten om zulke ingrijpende situaties zo goed mogelijk te voorkomen. Jammer genoeg kunnen we conflicten en pesten niet wegdenken uit onze maatschappij, daarom willen we ook nadenken over hoe we deze (pest)problemen kunnen/willen aanpakken. Vandaar een duidelijk uitgeschreven beleid dat ervoor



zorgt dat de procedure voor iedereen duidelijk is. Alle betrokken partijen moeten weten hoe pesten en zware conflicten worden aangepakt, dat we dit als school niet goedkeuren en zeker niet aan ons willen laten voorbijgaan. Dit willen we duidelijk stellen met een concreet respectbeleid. Dit kan je terugvinden op onze website : www.springintveldbellingen.be -> info -> respectbeleid

Pesten/cyberpesten wordt op onze school niet getolereerd. Als je kind gepest/gecyberpest wordt, breng je onmiddellijk de school op de hoogte zodat wij hierop samen gepast kunnen reageren. Elke melding wordt apart bekeken en op maat aangepakt. Ook het CLB wordt meteen op de hoogte gebracht. Er wordt een stappenplan opgesteld die met alle betrokken partijen besproken wordt.



Je kind heeft recht op een veilige omgeving

4.4.3 Begeleidende maatregelen

Wanneer je kind de goede werking van de school of het lesverloop hindert, kunnen we in overleg met je kind en eventueel met jou een begeleidende maatregel bepalen. De school wil daarmee je kind helpen tot gewenst gedrag te komen.

Een begeleidende maatregel kan zijn:

- Een gesprek met de klasjuf, de zorgjuf, de directie, een CLB-medewerker,...;
- Een time-out. Achteraf wordt dat kort met je kind besproken;
- Een begeleidingsplan. Hierin leggen we samen met jou en je kind een aantal afspraken vast waarop je kind zich meer zal focussen. Je kind krijgt de kans om zelf afspraken voor te stellen waar het dan mee verantwoordelijk voor is. De afspraken uit het begeleidingsplan worden samen met je kind opgevolgd.

Herstel

Vanuit een cultuur van verbondenheid wil de school bij een conflict op de eerste plaats inzetten op herstel. We nodigen de betrokkenen uit om na te denken over wat er is gebeurd en om hierover met elkaar in gesprek te gaan.

Een herstelgerichte maatregel kan zijn:

- een herstelgesprek tussen de betrokkenen;
- een herstelcirkel op het niveau van de leerlingengroep;
- een bemiddelingsgesprek;
- no blame-methode bij een pestproblematiek;
- een herstelgericht groepsoverleg (HERGO).
HERGO is een gesprek tussen de betrokken leerlingen, in het bijzijn van bijvoorbeeld ouders of vertrouwensfiguren, onder leiding van een onafhankelijk persoon. Tijdens dit groepsoverleg zoekt iedereen samen naar een oplossing voor wat zich heeft voorgedaan.

4.4.4 Ordemaatregelen

Wanneer je kind de goede werking van de school hindert of het lesverloop stoort, kan door elk personeelslid van de school een ordemaatregel genomen worden. Tijdens een ordemaatregel blijft je kind op school aanwezig.

Een ordemaatregel kan onder andere zijn:

- een verwittiging in de agenda;
- Een strafwerk;
- Een specifieke opdracht;
- Een tijdelijke verwijdering uit de les met aanmelding bij de directeur.

Tegen een ordemaatregel is er geen beroep mogelijk.

4.4.5 Tuchtmaatregelen

Let op: wanneer we spreken over directie, hebben we het over de directeur of zijn afgevaardigde.

Wanneer het gedrag van je kind de goede werking van de school ernstig verstoort of de veiligheid en integriteit van zichzelf, medeleerlingen, personeelsleden of anderen belemmert, dan kan de directie een tuchtmaatregel nemen. Een tuchtmaatregel kan enkel toegepast worden op een leerling in het lager onderwijs.

Mogelijke tuchtmaatregelen zijn:

- een tijdelijke uitsluiting van minimaal één schooldag en maximaal 15 opeenvolgende schooldagen;
- een definitieve uitsluiting.

Preventieve schorsing als bewarende maatregel

In uitzonderlijke situaties kan de directie in het kader van een tuchtprocedure beslissen om je kind preventief te schorsen. Die bewarende maatregel dient om de leefregels te handhaven én om te kunnen nagaan of een tuchtsanctie aangewezen is.

De beslissing tot preventieve schorsing wordt schriftelijk en gemotiveerd aan jou meegedeeld. De directie bevestigt die beslissing in de brief waarmee de tuchtprocedure wordt opgestart. De preventieve schorsing kan onmiddellijk ingaan en duurt in principe niet langer dan 5 opeenvolgende schooldagen. Uitzonderlijk kan die periode eenmalig met 5 opeenvolgende schooldagen verlengd worden, als door externe factoren het tuchtonderzoek niet binnen die eerste periode kan worden afgerond. De directie motiveert die beslissing.

Procedure tot tijdelijke en definitieve uitsluiting

Let op: wanneer we in dit punt spreken over 'dagen', bedoelen we telkens alle dagen (zaterdagen, zondagen, wettelijke feestdagen en 11 juli niet meegerekend).

Bij het nemen van een beslissing tot tijdelijke of definitieve uitsluiting wordt **de volgende procedure** gevolgd:

- 1 De directie wint het advies van de klassenraad in en stelt een tuchtdossier samen. Bij een definitieve uitsluiting wordt de klassenraad uitgebreid met een vertegenwoordiger van het CLB die een adviserende stem heeft.
- 2 Jij en je kind worden per aangetekende brief uitgenodigd voor een gesprek met de directie. Je kunt worden bijgestaan door een vertrouwenspersoon. Een personeelslid van de school of van het CLB kan bij een tuchtprocedure niet optreden als vertrouwenspersoon. Het gesprek zelf vindt ten vroegste plaats op de 4de dag na verzending van de brief.

- 3 Voorafgaand aan het gesprek hebben jij, je kind en eventueel jullie vertrouwenspersoon het recht om het tuchtdossier, met inbegrip van het advies van de klassenraad, in te kijken.
- 4 Na het gesprek brengt de directie jou binnen een termijn van 5 dagen met een aangetekende brief op de hoogte van zijn beslissing. In die brief staat een motivering van de beslissing en de ingangsdatum van de tuchtmaatregel. Bij een definitieve uitsluiting vermeldt de beslissing de beroepsmogelijkheden.

Bij een definitieve uitsluiting zoeken we samen met het CLB naar een nieuwe school. Als je geen inspanningen doet om je kind in een andere school in te schrijven, krijgt de definitieve uitsluiting effectief uitwerking na 1 maand (vakantiedagen niet meegerekend). Jij moet er dan op toezien dat je kind aan de leerplicht voldoet. Wij kunnen de inschrijving van je kind weigeren als je kind het huidige, het vorige of het daaraan voorafgaande schooljaar definitief werd uitgesloten op onze school.

Opvang op school bij preventieve schorsing en (tijdelijke en definitieve) uitsluiting.

Wanneer je kind tijdens een tuchtprocedure preventief geschorst wordt of na de tuchtprocedure tijdelijk wordt uitgesloten, is je kind in principe op school aanwezig, maar neemt het geen deel aan de lessen of activiteiten van zijn leerlingengroep. De directie kan beslissen dat de opvang van je kind niet haalbaar is voor onze school. Die beslissing motiveren we dan schriftelijk aan jou.

Bij een definitieve uitsluiting heb je 1 maand de tijd om je kind in een andere school in te schrijven. In afwachting van de inschrijving is je kind in principe op school aanwezig, maar neemt het geen deel aan de activiteiten van zijn leerlingengroep. De directie kan beslissen dat de opvang van je kind niet haalbaar is voor onze school. Die beslissing motiveren we dan schriftelijk aan jou.

[Terug naar overzicht](#)

4.5 Betwistingen

4.5.1 Beroepsprocedure definitieve uitsluiting

Let op: wanneer we in dit punt spreken over 'dagen', bedoelen we telkens alle dagen (zaterdagen, zondagen, wettelijke feestdagen en 11 juli niet meegerekend).

Je kunt tegen de beslissing tot definitieve uitsluiting beroep aantekenen. De procedure gaat als volgt:

- 1 Je dient met een aangetekende brief beroep in bij de voorzitter van het schoolbestuur:
Katholiek Onderwijs regio Halle Annutiaten vzw
t.a.v. Roger Haest
Naamsesteenweg 355, 3001 Heverlee

De aangetekende brief moet ten laatste verstuurd worden op de 5de dag nadat de beslissing van de definitieve uitsluiting van je kind werd ontvangen. Er is dus een termijn van 5 dagen. De aangetekende brief met het bericht van de definitieve uitsluiting wordt geacht de 3de dag na verzending te zijn ontvangen. De poststempel geldt als bewijs, zowel voor de verzending als voor de ontvangst.

Let op: als het beroep te laat wordt verstuurd, zal de beroepscommissie het beroep als onontvankelijk moeten afwijzen. Dat betekent dat ze het beroep niet inhoudelijk zal kunnen behandelen.

Het beroep bij het schoolbestuur moet aan de volgende voorwaarden voldoen:

- het beroep is gedateerd en ondertekend;
- Het beroep is per aangetekende brief verstuurd,

Let op: als het beroep niet aan de voorwaarden voldoet, zal de beroepscommissie het beroep als onontvankelijk moeten afwijzen. Dat betekent dat ze het beroep niet inhoudelijk zal kunnen behandelen.

We verwachten ook dat het beroep de redenen aangeeft waarom de definitieve uitsluiting betwist wordt. Daarbij kunnen overtuigingsstukken toegevoegd worden.

- 2 Wanneer het schoolbestuur een beroep ontvangt, zal het schoolbestuur of zijn afgevaardigde een beroepscommissie samenstellen. In de beroepscommissie zitten zowel personen die aan de school of het schoolbestuur verbonden zijn als personen die dat niet zijn. Het gaat om een onafhankelijke commissie die je klacht grondig onderzoekt. De persoon die de definitieve uitsluiting heeft uitgesproken, maakt nooit deel uit van de beroepscommissie, maar wordt wel gehoord.
- 3 De beroepscommissie nodigt jou en je kind uit voor een gesprek. Je kunt je daarbij laten bijstaan door een vertrouwenspersoon. In de brief met de uitnodiging staat wie de leden van de beroepscommissie zijn. De samenstelling blijft ongewijzigd tijdens de verdere procedure, tenzij het door ziekte, overmacht of onverenigbaarheid noodzakelijk zou zijn om een plaatsvervanger aan te duiden.

Vóór de zitting kun je het tuchtdossier opnieuw inkijken.

Het gesprek gebeurt ten laatste 10 dagen nadat het schoolbestuur het beroep heeft ontvangen. Het is enkel mogelijk om een gesprek te verzetten bij gewettigde reden of overmacht. De schoolvakanties schorten de termijn van 10 dagen op. Dat betekent dat schoolvakanties niet meetellen bij het berekenen van de termijn. De zitting van de beroepscommissie kan wel tijdens een schoolvakantie plaatsvinden.

- 4 De beroepscommissie streeft in haar zitting naar een consensus. Wanneer het toch tot een stemming komt, heeft de groep van personen die aan de school of het schoolbestuur verbonden zijn even veel stemmen als de groep van personen die dat niet zijn. De voorzitter is niet verbonden aan de school of het schoolbestuur. Wanneer er bij een stemming evenveel stemmen voor als tegen zijn, geeft zijn stem de doorslag.
- 5 De beroepscommissie zal ofwel het beroep als onontvankelijk afwijzen, ofwel de definitieve uitsluiting bevestigen of vernietigen. De voorzitter van de beroepscommissie deelt de gemotiveerde beslissing binnen een termijn van 5 dagen met een aangetekende brief mee. De beslissing is bindend voor alle partijen.

Het beroep schort de uitvoering van de beslissing tot definitieve uitsluiting niet op. Dat betekent dat ook tijdens de beroepsprocedure de tuchtmaatregel van kracht blijft.

4.5.2 Beroepsprocedure niet-uitreiken getuigschrift basisonderwijs

Indien je niet akkoord gaat met het niet-toekennen van het getuigschrift basisonderwijs, kun je beroep instellen. De beroepsprocedure lichten we hieronder toe.

Let op:

- Wanneer we in dit punt spreken over ‘dagen’, bedoelen we telkens alle dagen (zaterdagen, zondagen, wettelijke feestdagen en 11 juli niet meegerekend).
 - Wanneer we spreken over directie, hebben we het over de directeur of zijn afgevaardigde.
- 1 Je vraagt binnen 3 dagen na ontvangst van de beslissing tot het niet uitreiken van het getuigschrift basisonderwijs, een **overleg** aan bij de directie. Dat gesprek is niet hetzelfde als het oudercontact. Je moet dat gesprek schriftelijk aanvragen **Klik of tik om tekst in te voeren**. Je krijgt een uitnodiging die de afspraak bevestigt. Let op: als het gesprek na het verstrijken van de termijn wordt aangevraagd, kunnen we niet meer op die vraag ingaan.
 - 2 Dat verplicht overleg met de directie vindt plaats ten laatste de 6de dag na de dag waarop je de beslissing hebt ontvangen dat het getuigschrift niet wordt uitgereikt aan je kind. Tijdens dat gesprek krijg je de kans om je bezwaren te uiten. De directie verduidelijkt via het dossier van je kind op basis van welke gegevens de klassenraad zijn beslissing heeft genomen. We maken een verslag van dat overleg.
 - 3 De directie deelt het resultaat van dat overleg met een aangetekende brief aan je mee. Er zijn twee mogelijkheden:
 - De directie vindt dat je argumenten geen nieuwe bijeenkomst van de klassenraad rechtvaardigen;
 - De directie vindt dat je argumenten het overwegen waard zijn. In dat geval roept ze de klassenraad zo snel mogelijk samen om de betwiste beslissing opnieuw te overwegen. Je ontvangt per aangetekende brief het resultaat van die vergadering.
 - 4 Als je het niet eens bent met de beslissing van de directie of de beslissing van de nieuwe klassenraad, dan kun je **beroep** indienen bij de voorzitter van het schoolbestuur. Dat kan via aangetekende brief:

Katholiek Onderwijs regio Halle Annuntiaten vzw
t.a.v. Roger Haest
Naamsesteenweg 355, 3001 Heverlee

- 5 Je hebt daarvoor een termijn van 3 dagen. Die begint te lopen de dag nadat je de aangetekende brief van de school ontvangt. De aangetekende brief met één van de twee mogelijke beslissingen (zie punt 3) wordt geacht de 3de dag na verzending te zijn ontvangen. De poststempel geldt als bewijs, zowel voor de verzending als voor de ontvangst.

Let op: als het beroep te laat verstuurd, zal de beroepscommissie het beroep als onontvankelijk moeten afwijzen. Dat betekent dat ze het beroep niet inhoudelijk zal kunnen behandelen.

Het beroep bij het schoolbestuur moet aan de volgende voorwaarden voldoen:

- het beroep is gedateerd en ondertekend;
- Het beroep is per aangetekende brief verstuurd.

Let op: als het beroep niet aan de voorwaarden voldoet, zal de beroepscommissie het beroep als onontvankelijk moeten afwijzen. Dat betekent dat ze het beroep niet inhoudelijk zal kunnen behandelen.

We verwachten ook dat het beroep de redenen aangeeft waarom het niet uitreiken van het getuigschrift basisonderwijs betwist wordt. Daarbij kunnen overtuigingsstukken toegevoegd worden.

- 6 Wanneer het schoolbestuur een beroep ontvangt, zal het schoolbestuur of zijn afgevaardigde een beroepscommissie samenstellen. In de beroepscommissie zitten zowel personen die aan de school of het schoolbestuur verbonden zijn, als personen die dat niet zijn. Het gaat om een onafhankelijke commissie die je klacht grondig zal onderzoeken.
- 7 De beroepscommissie zal jou en je kind uitnodigen voor een gesprek. Je kunt je daarbij laten bijstaan door een vertrouwenspersoon. Het is enkel mogelijk om een gesprek te verzetten bij gewettigde reden of overmacht. In de brief met de uitnodiging staat wie de leden van de beroepscommissie zijn. Deze samenstelling blijft ongewijzigd tijdens de verdere procedure, tenzij het door ziekte, overmacht of onverenigbaarheid noodzakelijk zou zijn om een plaatsvervanger aan te duiden.
- 8 De beroepscommissie streeft in zijn zitting naar een consensus. Wanneer het toch tot een stemming komt, heeft de groep van personen die aan de school of het schoolbestuur verbonden zijn even veel stemmen als de groep van personen die dat niet zijn. De voorzitter is niet verbonden aan de school of het schoolbestuur. Wanneer er bij een stemming evenveel stemmen voor als tegen zijn, geeft zijn stem de doorslag.
- 9 De beroepscommissie zal het beroep als onontvankelijk afwijzen, de betwiste beslissing bevestigen of het getuigschrift basisonderwijs toekennen. Het resultaat van het beroep wordt uiterlijk op 15 september via een aangetekende brief door de voorzitter van de beroepscommissie aan jou ter kennis gebracht.

[Terug naar overzicht](#)

4.6 Klachten



4.6.1 Klachtencommissie

Wanneer je ontevreden bent met beslissingen, handelingen of gedragingen van ons schoolbestuur of zijn personeelsleden, of met het ontbreken van bepaalde beslissingen of handelingen, dan kun je contact opnemen met

Katholiek Onderwijs regio Halle Annuntiaten vzw
t.a.v. Roger Haest

Naamseseenweg 355, 3001 Heverlee

Samen met jou zoeken we dan naar een oplossing. Als dat wenselijk is, kunnen we in onderling overleg een beroep doen op een professionele conflictbemiddelaar om via bemiddeling tot een oplossing te komen.

Als die informele behandeling niet tot een oplossing leidt, dan kun je je klacht in een volgende fase voorleggen aan de Klachtencommissie. Die commissie van Katholiek Onderwijs Vlaanderen behandelt klachten van leerlingen en ouders over gedragingen en beslissingen dan wel het nalaten van gedragingen en het niet nemen van beslissingen van/door hun schoolbestuur. Voor het indienen

van een klacht moet je een brief sturen naar het secretariaat van de Klachtencommissie. Het correspondentieadres is:

*Klachtencommissie Katholiek Onderwijs Vlaanderen
t.a.v. de voorzitter van de Klachtencommissie
Guimardstraat 1
1040 Brussel*

Je kunt je klacht ook indienen per e-mail (klachten@katholiekonderwijs.vlaanderen) of via het contactformulier op de website van de Klachtencommissie (pro.katholiekonderwijs.vlaanderen/klachtenregeling).

De commissie zal de klacht enkel inhoudelijk behandelen als ze ontvankelijk is. Dat wil zeggen als ze aan de volgende voorwaarden voldoet:

- De klacht moet betrekking hebben op feiten die niet langer dan 6 maanden geleden hebben plaatsgevonden. We rekenen vanaf de laatste gebeurtenis waarop de klacht betrekking heeft.
- De klacht mag niet anoniem zijn. Omdat de Klachtencommissie een klacht steeds onbevooroordeeld en objectief behandelt, betreft ze alle partijen, dus ook het schoolbestuur.
- De klacht mag niet gaan over een feit of feiten die de Klachtencommissie al heeft behandeld.
- De klacht moet eerst aan het schoolbestuur zijn voorgelegd. De ouders moeten hun klacht ten minste hebben besproken met de contactpersoon die hierboven staat vermeld én het schoolbestuur de kans hebben gegeven om zelf op de klacht in te gaan.
- De klacht moet binnen de bevoegdheid van de Klachtencommissie vallen. De volgende zaken vallen niet onder haar bevoegdheid:
 - klachten over feiten die het voorwerp uitmaken van een gerechtelijke procedure (bv. een misdrijf);
 - klachten die betrekking hebben op het algemeen beleid van de overheid of op de geldende decreten, besluiten, ministeriële omzendbrieven of reglementen;
 - klachten die uitsluitend betrekking hebben op de door het schoolbestuur al dan niet genomen maatregelen in het kader van zijn ontslag-, evaluatie-, of tuchtbevoegdheid t.a.v. personeelsleden;
 - klachten waarvoor al een specifieke regeling en/of behandelende instantie bestaat (bv. over inschrijvingen, de bijdrageregeling, de definitieve uitsluiting, een evaluatiebeslissing, ...).

Het verloop van de procedure bij de Klachtencommissie vind je in het huishoudelijk reglement.

De Klachtencommissie kan een klacht enkel beoordelen. Zij kan het schoolbestuur een advies bezorgen, maar geen bindende beslissingen nemen. De uitkomst van de klachtenregeling heeft dan ook geen juridisch effect. De eindverantwoordelijkheid ligt steeds bij het schoolbestuur. Tegen een advies van de Klachtencommissie kan niet in beroep worden gegaan.

Bij een klacht verwachten we van alle betrokkenen de nodige discretie en sereniteit.

4.6.2 *Commissie inzake leerlingenrechten*

Bij een niet-gerealiseerde of ontbonden inschrijving van een kind kun je klacht indienen bij de Commissie inzake Leerlingenrechten (www.agodi.be/commissie-inzake-leerlingenrechten).

4.6.3 *Commissie inzake zorgvuldig bestuur*

Klachten die gaan over de principes van zorgvuldig bestuur kunnen worden ingediend bij de Commissie inzake Zorgvuldig bestuur (www.agodi.be/commissie-zorgvuldig-bestuur). Zorgvuldig bestuur betekent dat scholen zich in de dagelijkse werking aan een aantal principes moeten houden (onder andere kosteloosheid, eerlijke concurrentie, verbod op politieke activiteiten, handelsactiviteiten, reclame en sponsoring).