



# **R0 2.0**

**1/10 SCALE 2WD OFF-ROAD RACING CAR KIT**

この度はヨコモ製R/Cカーキットをお買い求め頂き、誠に有り難うございます。このキットは、ワールドチャンピオン メーカーであるヨコモの高性能・競技用R/Cカーです。本説明書に従った正しい組立・安全な走行をして頂ければ、誰でも手軽に楽しむことが出来ます。

## R/C カーを安全に楽しんで頂くための 注意事項

お子様(中学生以下)が 組立・走行する際は、必ず保護者の方が付き添い 安全を確認して下さい。

### ■ 組立の注意 ■

- 幼児のいる場所では組み立てないで下さい。小さな部品を飲み込む等、非常に危険です。
- 組立の前に必ず内容をお確かめ下さい。万一不良部品、不足部品などがあった場合は、ヨコモ アフターサービス部までお問い合わせ下さい。
- 組立の前に説明書を最後まで読み、全体の流れをつかむと効率的な組立が出来ます。
- 組み立てる際は、様々な工具が必要になります。安全のために必ず作業内容に合った工具を使用して下さい。又、カッターナイフ等を使用する際は危険を伴いますので、注意して下さい。
- 部品には様々な素材を使用しています。切削加工された金属パーツ等はエッジが鋭く、慎重な組立が必要となります。ケガをしないように注意して下さい。
- プラスティックパーツなどを切断する際は、切断した部品が飛び危険があるので注意して下さい。
- 回転部や駆動部は出来るだけスムーズに動作するように組み立てて下さい。
- 配線やコード類はきれいにまとめて下さい。回転部分や走行路面にコードが接触すると危険です。又、配線は確実に接続されていないとショートなどの恐れや、性能を十分に発揮出来ない場合があります。
- 必要以上の分解、改造をすると、安全性が低下したり走行性能が十分に発揮出来なくなる場合があります。
- 塗装は、周囲に火気の無いことを確認し、換気の良い場所で行って下さい。

### ■ 走行の注意 ■

- ヨコモ製R/Cカーは競技用の為、時速40kmを越える速いスピードが出るモデルもあります。ルールを守って安全な場所や、R/Cカー用サーキットで走らせて下さい。
- 公道等、周囲の人の迷惑になるような場所では絶対に走らせないで下さい。
- R/Cカーは電波を利用する為、何らかのトラブルで最悪の場合は暴走する事があります。狭い場所や室内は避け、出来るだけ広い、障害物のない場所ですら走らせて下さい。
- 周囲にR/Cカーを走らせている人がいる場合は、電波が重ならないように、周波数を確認し合って、安全を確かめて下さい。
- R/Cカーは水を嫌います。雨の日や、水たまりのある場所で走らせると、R/Cメカが壊れたり、暴走する危険があります。
- R/Cカーの駆動部分、ギヤやベルト、タイヤなどは高回転で回ります。バッテリーを接続した後は危険ですので、回転部分に手を触れないで下さい。
- 走行後のR/Cカーは各部が高温になる事があります。危険ですので冷却期間をおいてから、メンテナンスなどをして下さい

### ■ 走らせる手順 ■

- ① タイヤが空転するように、台の上にR/Cカーを置きます。
- ② スピードコントローラのスイッチがOFFになっている事を確認してから、モーターとバッテリーを接続します。
- ③ 送信機のアンテナを伸ばし、スイッチをONにします。(送信機の電圧が下がっていると危険です。常に電圧の高い状態で使用して下さい。)
- ④ 受信機のスイッチをONにします。

### ■ 走行終了手順 ■

- ① スピードコントローラのスイッチをOFFにします。
- ② バッテリーの接続を外します。
- ③ 送信機のスイッチをOFFにし、アンテナを縮めます。

### ■ バッテリーの取り扱い ■

(バッテリーに付属の説明書に基づき使用して下さい。)

- バッテリーを充電する際は、周囲に燃えやすい物のない安全な場所で行って下さい。又、高温な場所での充電も避けて下さい。
- バッテリーの充電中は充電状況を常に確認して下さい。充電器の誤動作などで過充電すると、最悪の場合は発火する危険性があります。バッテリー温度が50度を越えたら充電を中止して下さい。
- 走行後のバッテリーは高い温度になります。連続使用するとバッテリーを傷める事になりますので、冷却期間を置いてから充電して下さい。
- 不要になったバッテリーは一般のゴミと一緒に捨てずに、お手数でも電池専用の回収箱に捨てて下さい。

### ■ モーターの取り扱い ■

(モーターに付属の説明書に基づき使用して下さい。)

- 7.2Vのバッテリーでモーターのから回しをすると危険です。モーター内部を破損し部品が飛び出す事も考えられますので、もしモーターのブレークインをする時は、モーターをしっかり固定し3~5V程度でから回して下さい。
- モーターは定期的なメンテナンスが必要です。劣化するとスピードが出なくなったり、走行時間が短くなります。定期的にクリーニングしたり、ブラシが減ってきたら交換する等のメンテナンスをして下さい。
- モーターの性能に合ったギヤ比を選択して下さい。ギヤ比が最適でないとモーターの性能を十分に発揮出来ないだけでなく、他のR/Cメカを壊す原因にもなります。
- 走行後のモーターは非常に高い温度になります。連続走行するとモーターを傷める事になりますので、冷却期間を置いてから走行して下さい。

Thank you for purchasing this Yokomo product. This high performance competition kit has been proudly manufactured by Yokomo - World Champion R/C car manufacturer. Proper assembly of this product will provide fun, safe enjoyment.

## PRECAUTIONS FOR SAFE ENJOYMENT OF YOUR R/C CAR

For children under the age of 13, parental guidance is recommended when running.

### ■ ASSEMBLY PRECAUTIONS ■

- Do not assemble around small children. The parts can be dangerous if accidentally swallowed.
- Check the contents carefully before assembly. Please contact Customer Support if you happen to notice any defective or missing items.
- You will find the assembly process much easier by carefully reading through the manual, and familiarizing yourself with the instructions.
- Many different tools are required during assembly. For safety purposes, please use suitable tools. Exercise extra caution when using a sharp tool such as a hobby knife.
- Many different materials are used for the parts. Use extra care when handling parts with sharp edges, such as machined metal parts.
- When cutting plastic parts, watch for any flying parts.
- Try to assemble any rotating parts or drivetrain parts as smooth as possible.
- Bundle wires neatly away from the ground or any moving drivetrain components. Make sure that all wires are properly connected to prevent shorting.
- Unnecessary modifications may be unsafe and hinder performance.
- Always paint in a well ventilated area away from flames.

### ■ PRECAUTIONS BEFORE RUNNING ■

- Yokomo R/C cars are built for competition use, and some models may exceed speeds of 40km per hour. Practice common sense and run the car in open safe places, or R/C car tracks.
- Do not run the car on public roads with high amounts of traffic, or in areas that may cause an inconvenience to people in that area.
- R/C cars are controlled using a radio frequency. In a worst-case scenario, radio interferences may cause loss of control.
- If others near you are running R/C cars, confirm that they are not running on the same frequency.
- R/C cars do not like water. Avoid running on rainy days, or areas with water puddles. Exposure of the electronics to water may cause loss of control or damage to the electronics.
- The drivetrain of an R/C car consists of many moving parts like gears, belts, shafts, and tires. Avoid touching these areas when the battery is connected.
- Many parts of an R/C car will become hot after running. Allow the parts to sufficiently cool before conducting any maintenance.

### ■ BEGINNING A RUN ■

- ① Place the R/C car on a stand so the wheels are off the ground.
- ② Confirm that the speed controller switch is OFF, and connect the motor and battery.
- ③ Extend the transmitter antenna and turn the switch ON. (It is unsafe to use a transmitter with low voltage. Make sure that the transmitter batteries are good before running.)
- ④ Turn the speed controller switch ON.

### ■ FINISHING A RUN ■

- ① Turn the speed controller switch OFF.
- ② Disconnect the battery.
- ③ Turn the transmitter switch OFF, and retract the antenna.

### ■ BATTERY USAGE ■

(Carefully read the instruction included with the batteries)

- When charging batteries, make sure that the surrounding area is void of anything highly flammable. Also avoid charging in high-temperature locations.
- When charging batteries, frequently monitor the charging status. In a worst case scenario, overcharging a battery may cause it catch on fire. If the battery reaches 50 degrees Celcius or more, stop charging.
- Batteries will become hot after running. Continuous use of the battery pack may result in damage to the cells. Allow the battery too cool down before re-charging.
- Please do not discard old battery packs in the trash. Although inconvenient, please locate a battery disposal center.

### ■ MOTOR USAGE ■

(Carefully read the instructions included with the motor.)

- Connecting a 7.2V battery directly to the motor can be very dangerous. This may cause the internal parts of the motor to break apart, causing some parts to fly out of the motor. To break-in the motor, safely secure the motor and run the motor at about 3-5V.
- Motors require periodic maintenance. Slower speeds and decreased run times may indicate a worn-out motor. Periodically clean the motor and change the brushes when needed.
- Choose a gear ratio that matches the power characteristics of the motor. Using a gear ratio unsuited to the characteristics of the motor will not only prevent the motor from performing at its optimum, but may even cause damage to the other electronics.
- Motors will generally become very hot after running. Continuous running will reduce the life of the motor. Allow the motor to sufficiently cool between each run.

組立てに必要な物  
ACCESSORIES AND TOOLS NEEDED FOR KIT ASSEMBLY

走行のために別途お買い求め頂くもの  
ADDITIONAL ITEMS REQUIRED FOR USE (NOT INCLUDED IN KIT)

2チャンネルプロポ(1サーボ、1アンプ仕様)  
TWO CHANNEL R/C SURFACE RADIO SYSTEM AND ELECTRONIC SPEED CONTROL

走行用7.2Vバッテリーパック(Li-Poバッテリー ショートサイズ)  
7.2V BATTERY PACK (Li-Po Shorty Size)

走行用モーター  
MOTOR

走行用バッテリー充電器  
BATTERY CHARGER

▼  
推奨ブラシレスモーター：17.5・21.5・30.5ターン  
BRUSHLESS MOTOR：17.5・21.5・30.5T

ボディ塗装用カラー  
BODY SPRAY PAINT

推奨ブラシモーター：21～27ターン  
BRUSHED MOTOR：21～27T

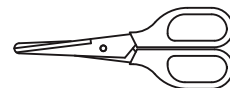
タイヤ&ホイール  
Tire & Wheel

組み立ての際に別途用意する工具  
ASSEMBLING TOOLS REQUIRED. (NOT INCLUDED IN KIT)



ヘックスドライバー(2mm、1.5mm)  
HEX WRENCH

YOKOMOLEーシングツール 1.5mm ヘックスドライバー ¥770  
YT-15RTRA レッド / YT-15RTBA ブラック  
YOKOMOLEーシングツール 2.0mm ヘックスドライバー ¥770  
YT-20RTRA レッド / YT-20RTBA ブラック



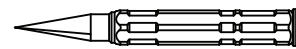
ハサミ  
SCISSORS

YT-CS1A ハサミ 160mm ¥1760  
YT-CS2A 曲線ハサミ ¥1760



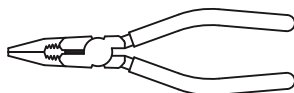
ナットドライバー(7.0mm、5.5mm)  
NUT DRIVER

YOKOMOLEーシングツール 5.5mmナットドライバー ¥880  
YT-55RTRA レッド / YT-55RTBA ブラック  
YOKOMOLEーシングツール 7.0mmナットドライバー ¥880  
YT-70RTRA レッド / YT-70RTBA ブラック

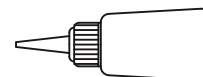


ボディーリーマー  
BODY REAMER

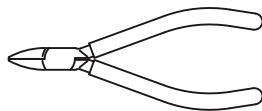
YOKOMOLEーシングツール ボディーリーマー ¥2310  
YT-BRRA レッド / YT-BRBA ブラック



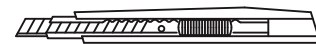
ラジオペンチ  
NEEDLE NOSE PLIERS



瞬間接着剤  
QUICK DRYING GLUE  
CS-SGEXA 瞬間接着剤 ¥924

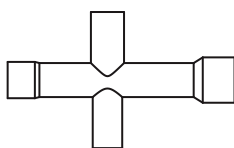


ニッパー  
SIDE CUTTER

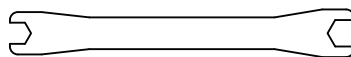


カッター  
HOBBY KNIFE

キットに入っている工具  
TOOLS (INCLUDED)



十字レンチ  
NUT WRENCH



ターンバックルレンチ  
TURNBUCKLE  
WRENCH



六角レンチ(1.5mm / 2.0mm / 2.5mm)  
ALLEN WRENCH

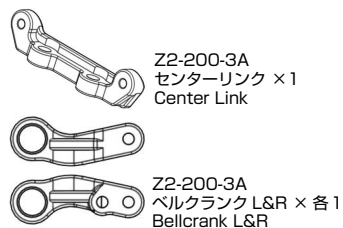
性能を十分に発揮させる為にイラストをしっかりと参照し、説明書の順番に従って確実に組み上げて下さい。  
For assembly, follow the figures and the instructions closely so that your machine will perform at its best!!



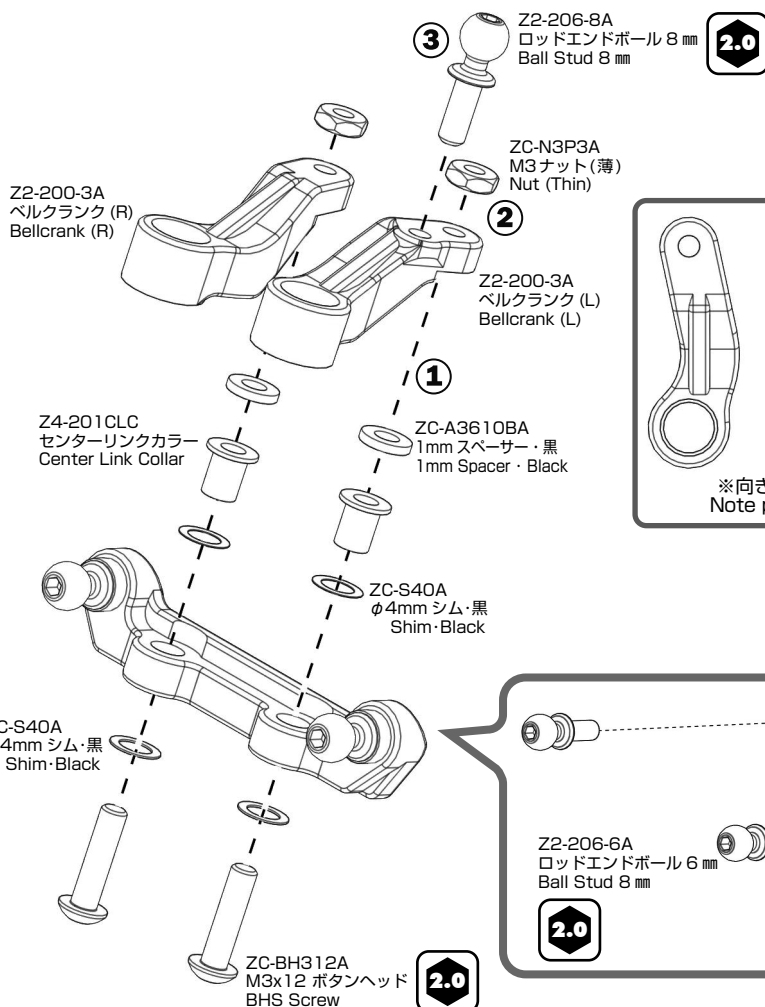
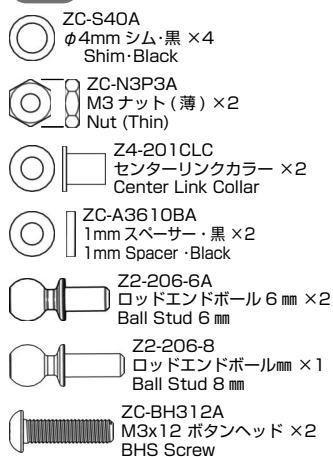
## 1. ベルクランクの組立て Bellcrank Assembly

袋 #1 の内容  
Bag #1 Contents

このページで使用するパーツ  
Parts used on this page



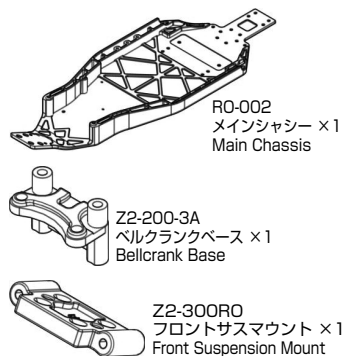
1:1



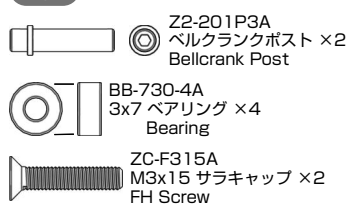
## 2. ベルクランクの取付け Bellcrank Installation

袋 #1 の内容  
Bag #1 Contents

このページで使用するパーツ  
Parts used on this page

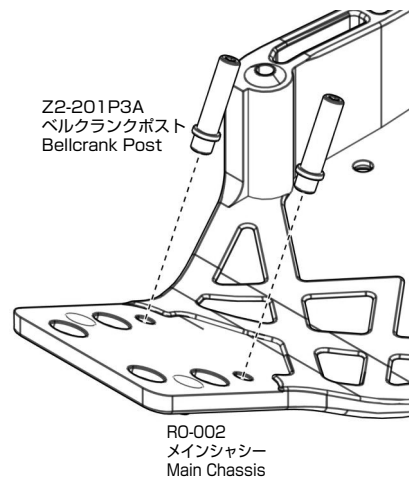
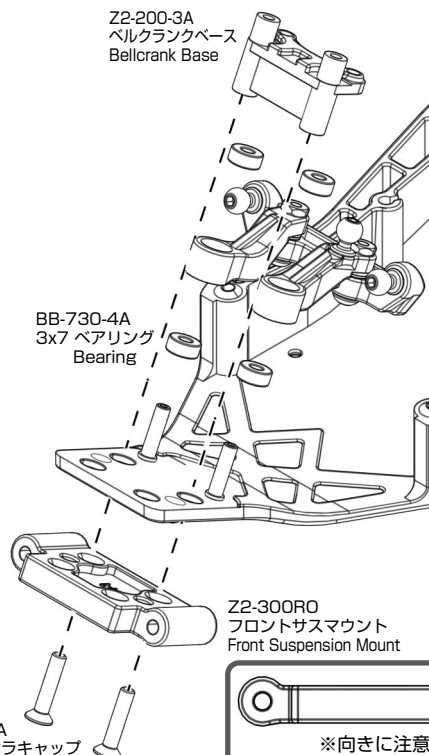


1:1



2.0

ZC-F315A  
M3x15 サラキャップ  
FH Screw

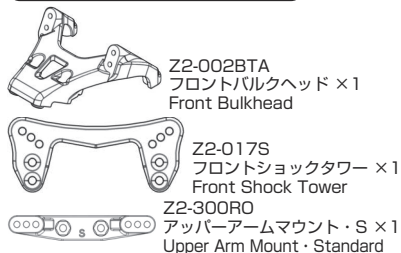




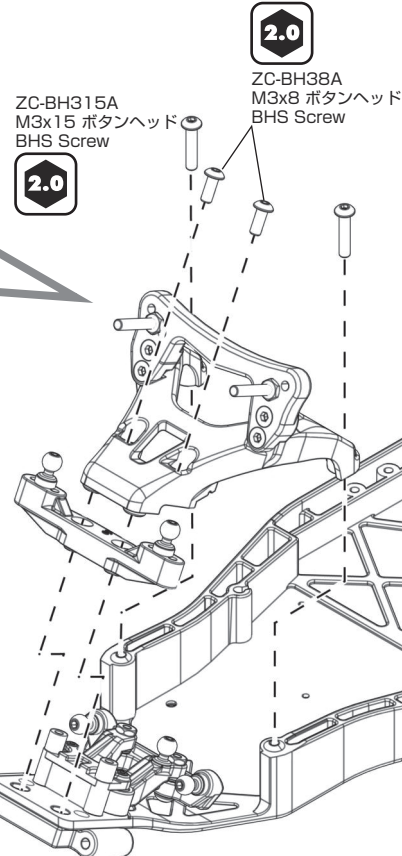
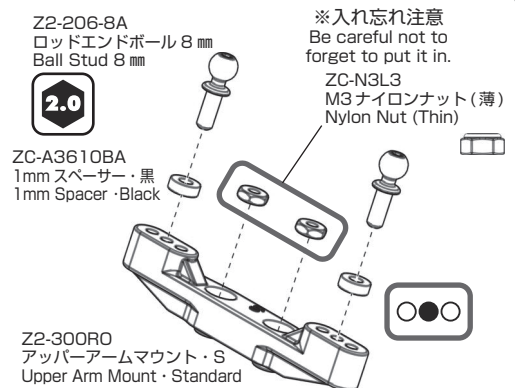
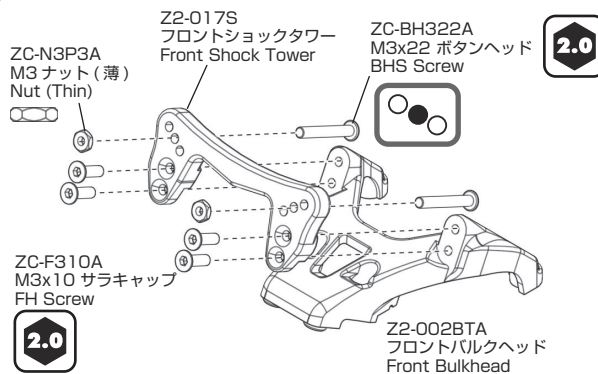
### 3. バルクヘッドの取付け Bulkhead Installation

袋 #1 の内容  
Bag #1 Contents

このページで使用するパーツ  
Parts used on this page



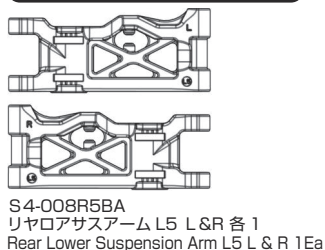
1:1



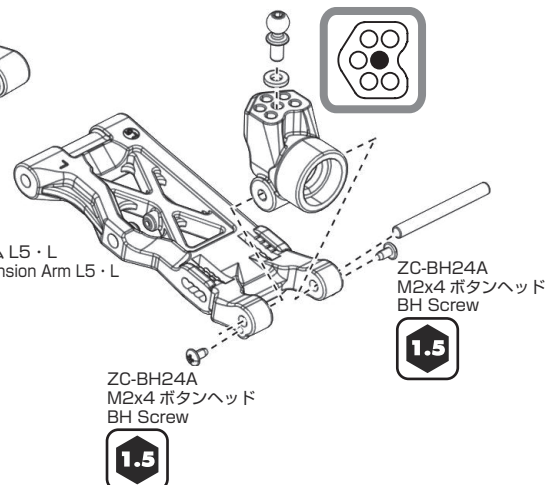
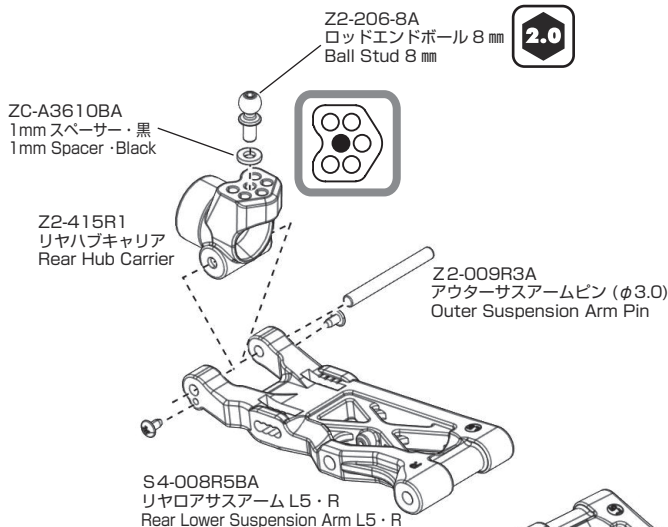
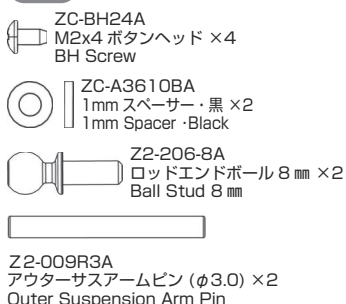
### 4. リヤサスアームの組み立て Rear Suspension Arm Assembly

袋 #2 の内容  
Bag #2 Contents

このページで使用するパーツ  
Parts used on this page



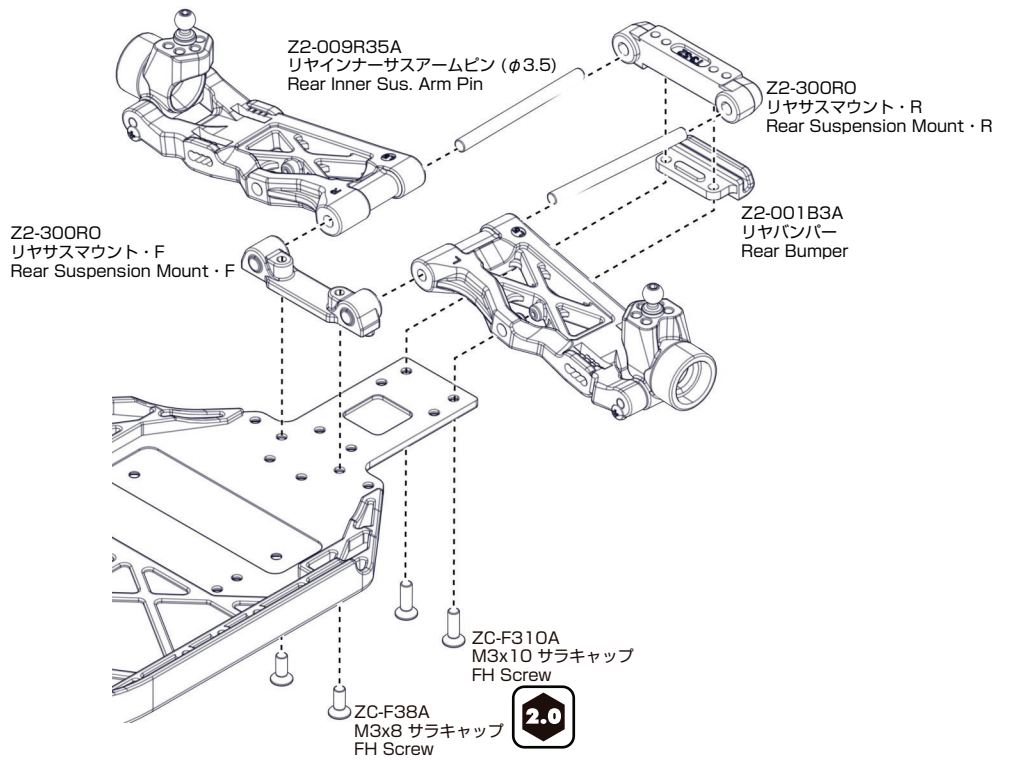
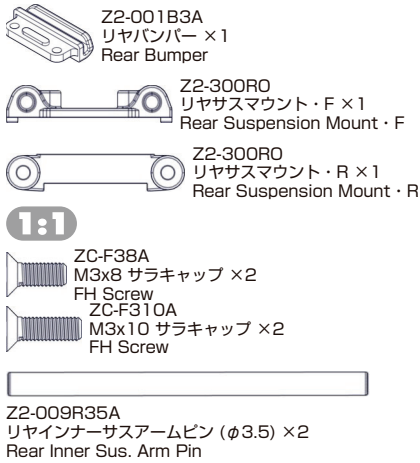
1:1



#### 4. リヤサスアームの取付け Rear Suspension Arm Installation

袋 #2 の内容  
Bag #2 Contents

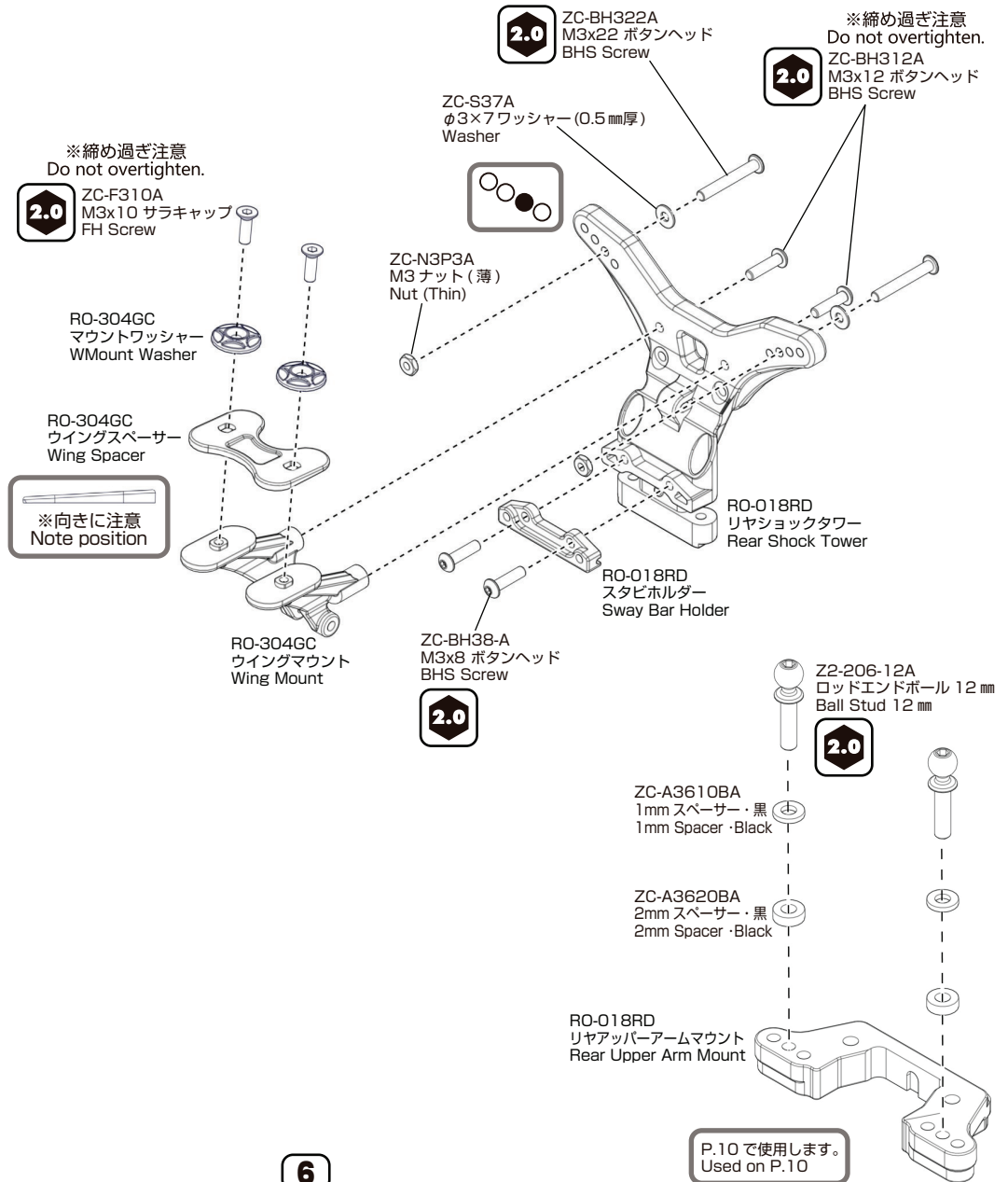
このページで使用するパーツ  
Parts used on this page



#### 5. リヤショックタワーの組み立て Rear Shock Tower Assembly

袋 #3 の内容  
Bag #3 Contents

このページで使用するパーツ  
Parts used on this page



## 6. ギヤデフの組み立て Gear Diff Assembly

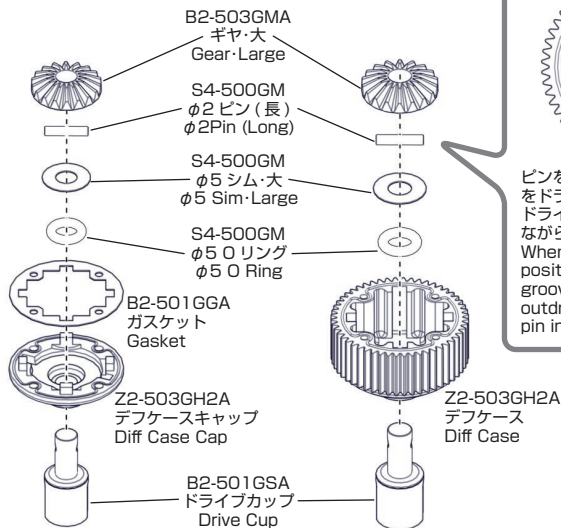
袋 #3 の内容

Bag #3 Contents

このページで使用するパーツ  
Parts used on this page

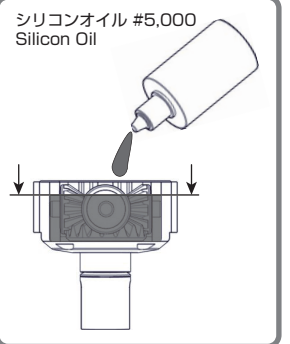
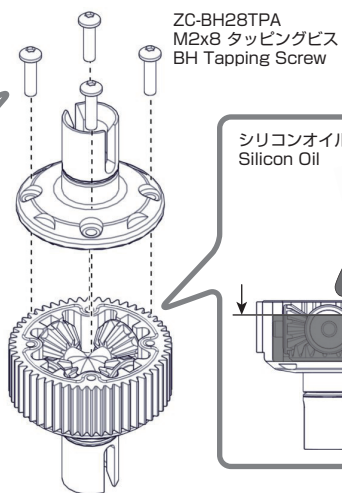
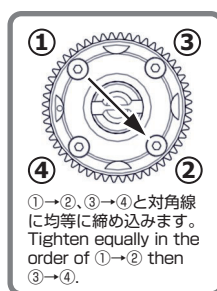
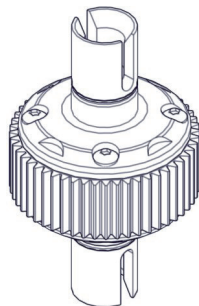
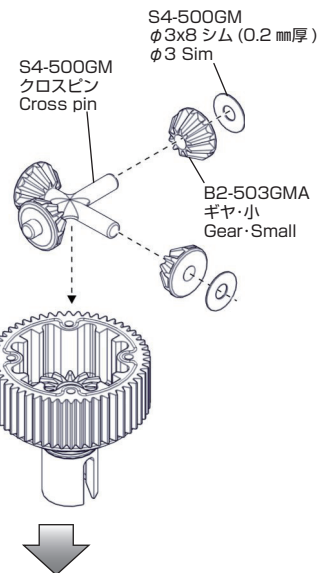


※φ2ピンは2種(長、短)入っているので長さに注意してください。※  
There are two types of φ2 pins, so please pay attention to the length.



ガスケットやOリングにはブラックグリス等を塗布するとシール性が向上します。  
Coating the gasket with black grease will help provide a better seal.  
★推奨アイテム  
CS-SLGA シールグリス●970

ピンを入れる時は、ピンの先端をドライブカップの穴に合せ、ドライブカップをゆっくり回しながらいれます。  
When installing the pin, position the pin onto the groove, and slowly turn the outdrive while pushing the pin into the hole.

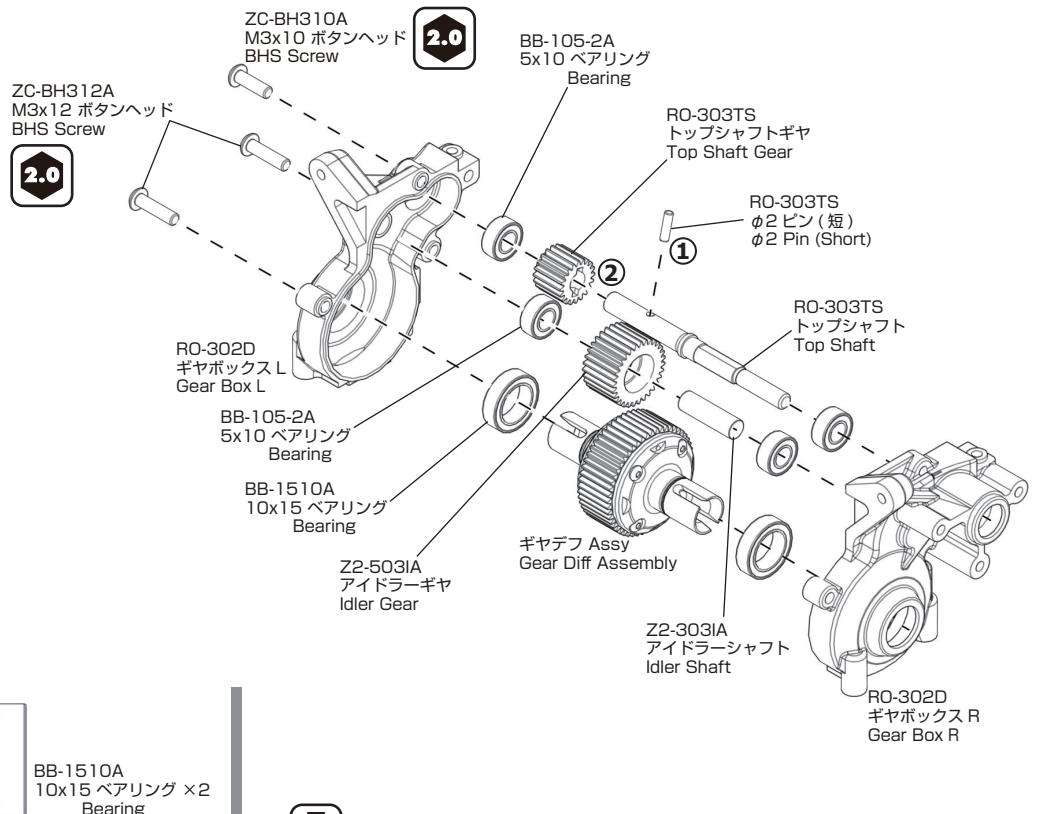
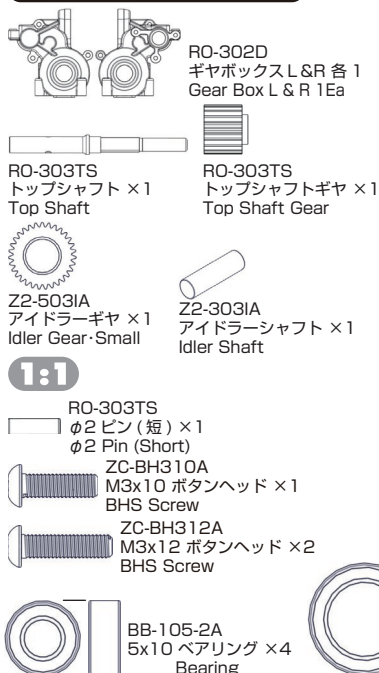


## 7. ギヤボックスの組み立て Gear Box Assembly

袋 #3 の内容

Bag #3 Contents

このページで使用するパーツ  
Parts used on this page

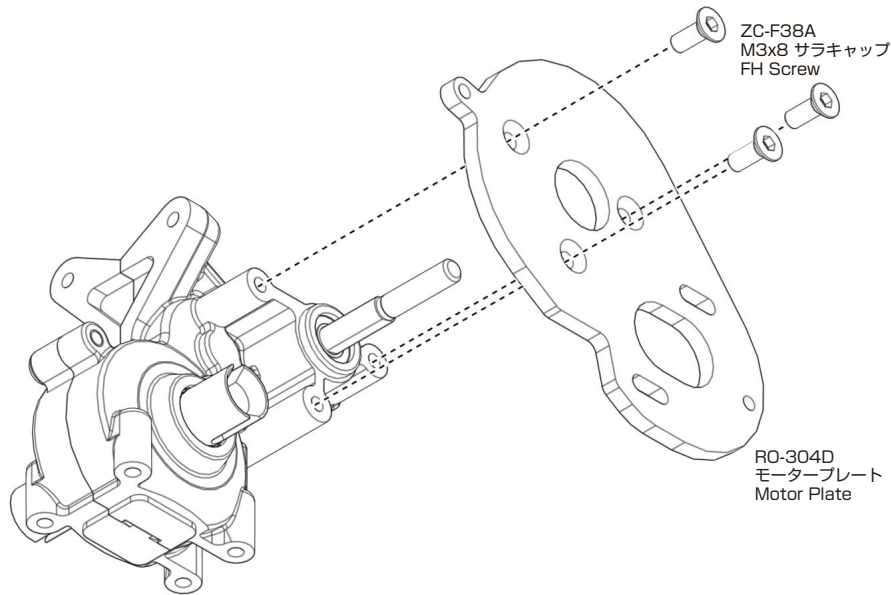
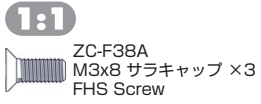




## 8. モータープレートの取付け Motor plate Installation

袋 #4 の内容  
Bag #4 Contents

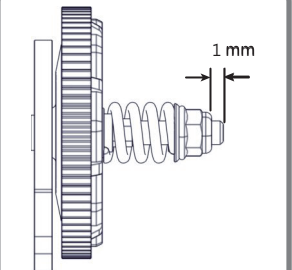
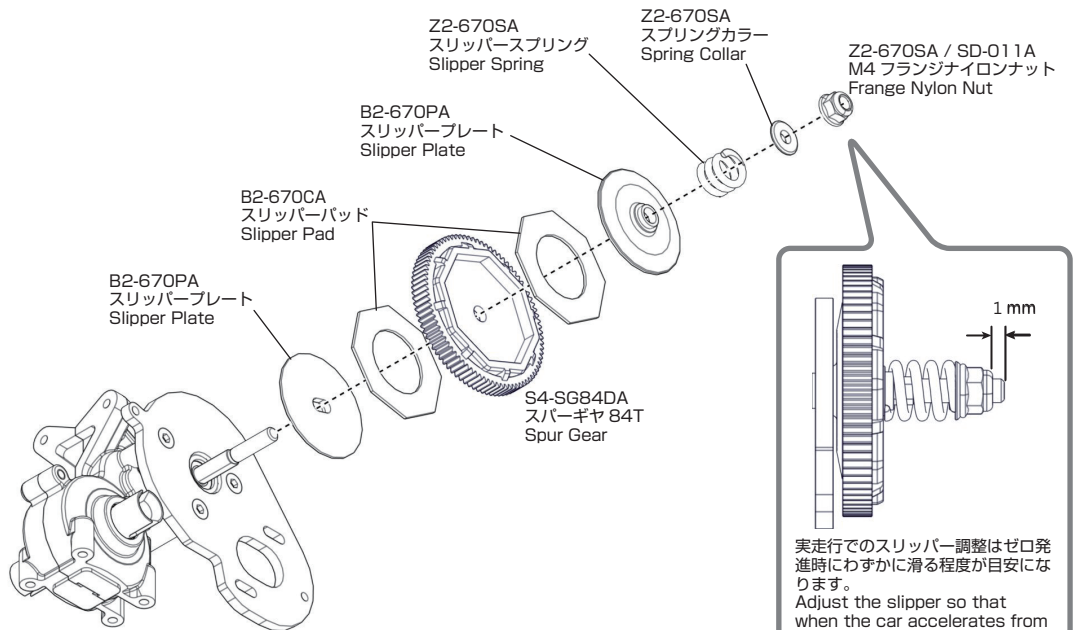
このページで使用するパーツ  
Parts used on this page



## 9. スリッパの取付け Slipper Installation

袋 #4 の内容  
Bag #4 Contents

このページで使用するパーツ  
Parts used on this page



実走行でのスリッパ調整はゼロ発進時にわずかに滑る程度が目安になります。  
Adjust the slipper so that when the car accelerates from a dead stop, there is a small amount of slip.

## 10. ギヤボックス、ユニバーサルシャフトの取付け Gear Box, Universal Driveshaft Installati

袋 #4 の内容  
Bag #4 Contents

このページで使用するパーツ  
Parts used on this page



Z2-01069  
ユニバーサルドライブシャフト・リヤ ×2  
Universal Driveshaft・Rear/69mm

1:1

ZC-F310A  
M3x10 サラキャップ ×4  
FHS Screw

ZC-BH312A  
M3x12 ボタンヘッド ×2  
BHS Screw

ZC-BH318A  
M3x18 ボタンヘッド ×1  
BHS Screw

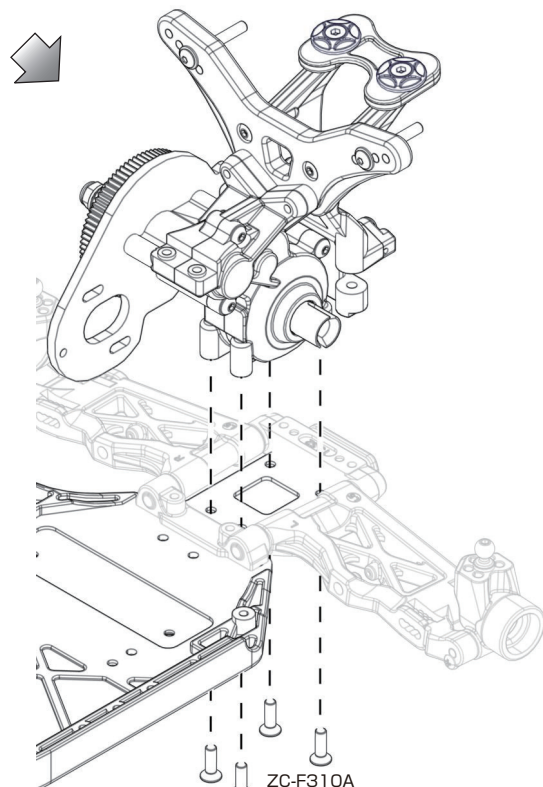
ZC-S550A  
φ5x0.5mm シム ×4  
Shim

BB-105-2A  
5x10 ベアリング ×2  
Bearing

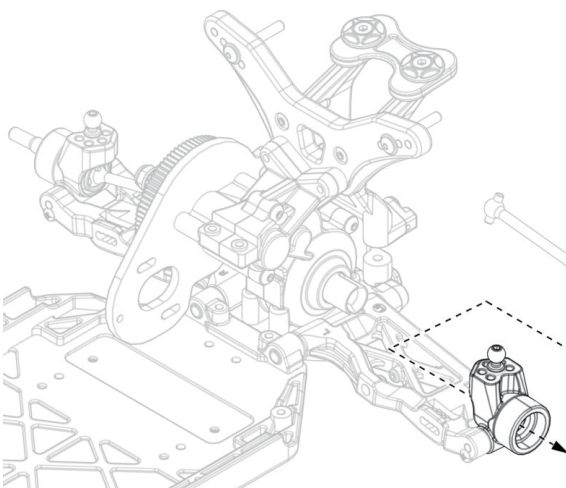
ZC-BH312A  
M3x12 ボタンヘッド  
BHS Screw



ZC-BH318A  
M3x18 ボタンヘッド  
BHS Screw



ZC-F310A  
M3x10 サラキャップ  
FH Screw



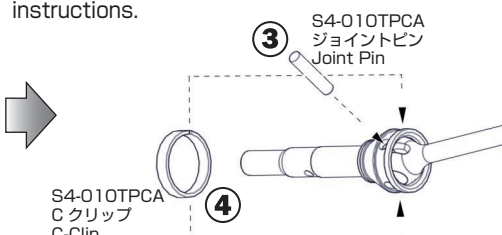
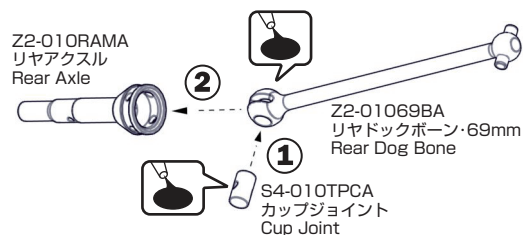
S4-01069  
ユニバーサルドライブシャフト・リヤ  
Universal Driveshaft・Rear

ZC-S550A  
φ5x0.5mm シム  
Shim

BB-105-2A  
5x10 ベアリング  
Bearing

### ユニバーサルドライブシャフトの組み立て方 Universal Drive Shaft Assembly Installation

ユニバーサルドライブシャフトは組立て済みです。  
分解、組立ての際に参照下さい。  
The Universal Drive Shafts come pre-assembled.  
Please see below for disassembly/assembly instructions.

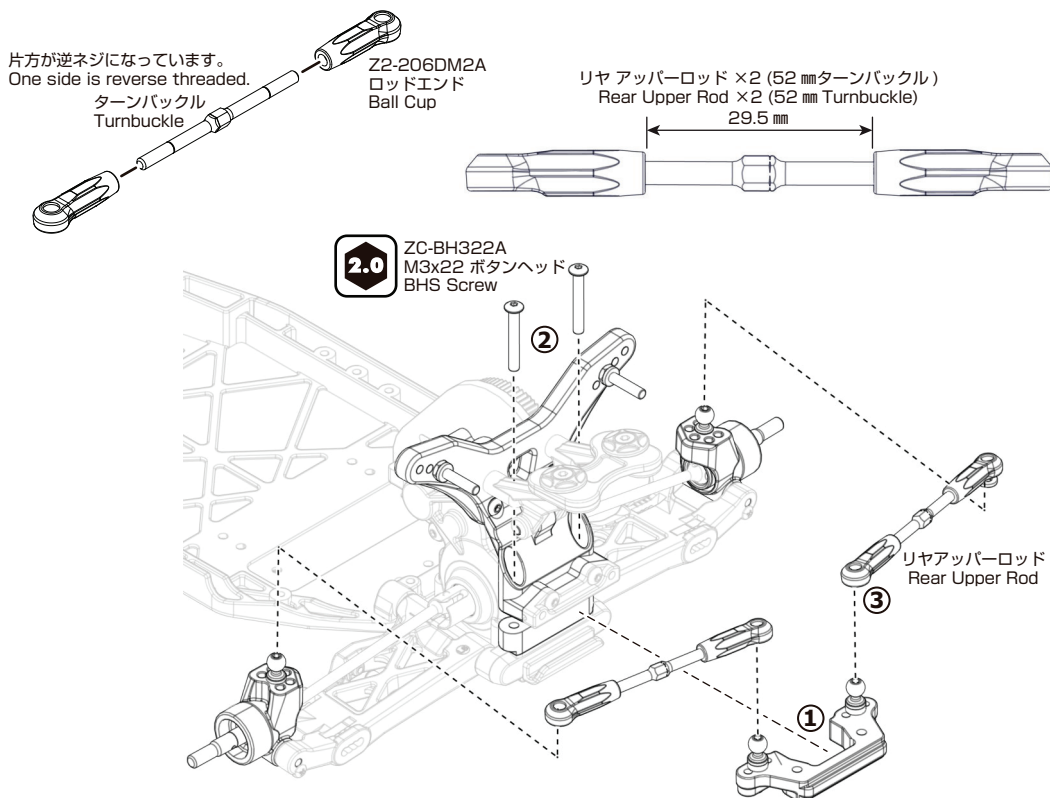
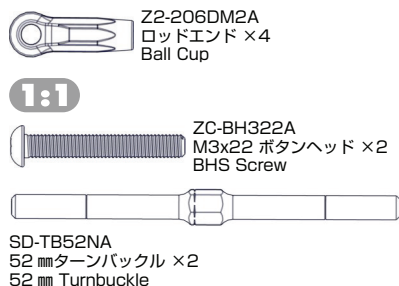


C クリップを外す際は精密ドライバー等を使用し、変形に注意しながら少しずつずらす様にして取外します。  
'When removing the c-clip, use a precision driver to carefully pry it off, without deforming the c-clip.

## 11 リアアッパーロッドの取付け Rear Upper Rod Installation

袋 #4 の内容  
Bag #4 Contents

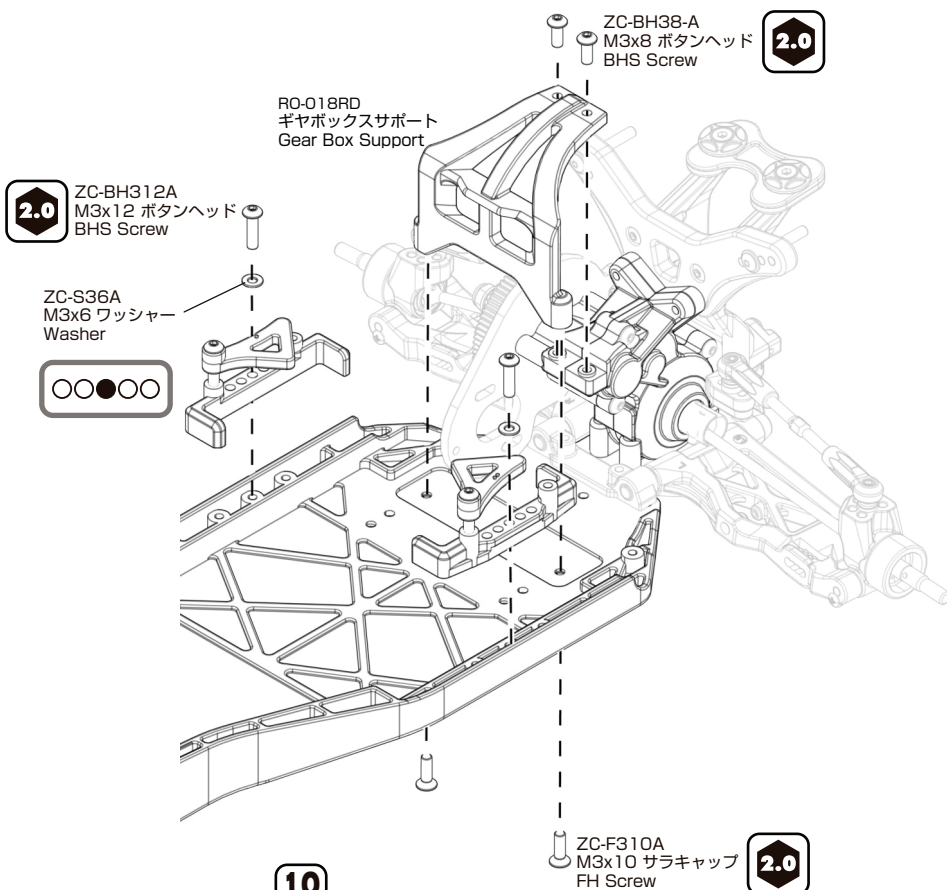
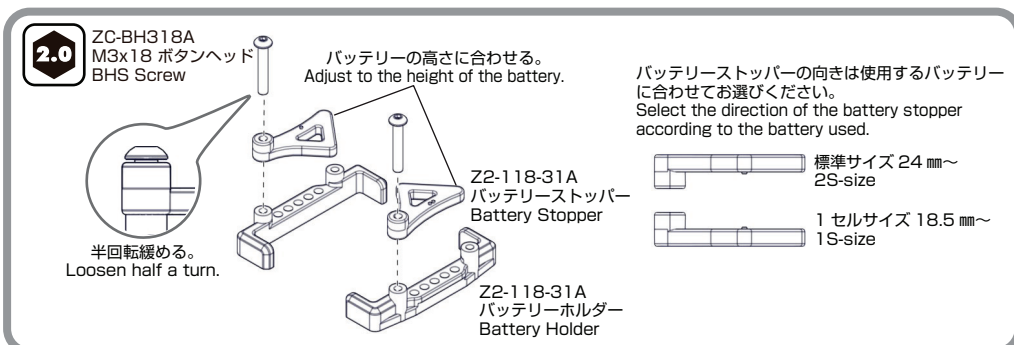
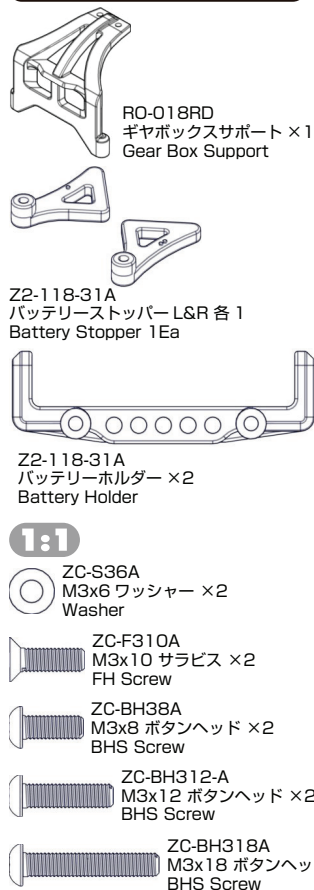
このページで使用するパーツ  
Parts used on this page



## 12. バッテリーホルダーの取付け Battery Holder Installation

袋 #4 の内容  
Bag #4 Contents

このページで使用するパーツ  
Parts used on this page





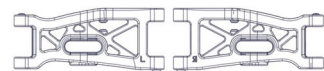
### 13. ステリングブロックの組み立て Steering Block Assembly

袋 #5 の内容  
Bag #5 Contents

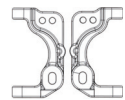
このページで使用するパーツ  
Parts used on this page



Z2-415SH3A  
ステリングブロック A&B 各 1  
Steering Block A & B 1Ea



Z2-008F3A  
フロントロアササーム L & R 各 1  
Front Lower Suspension Arm L & R 1Ea



Z2-413H3A  
フロントハブキャリア L & R 各 1  
Front Hub Carrier L & R 1Ea



Z2-413H3A  
キャストインサート 5° × 2  
Caster insert



Z2-415SP  
ステリングプレート × 2  
Steering plate



B2-010FHA  
フロントアクスル × 2  
Front Axle

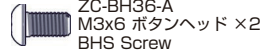
1:1



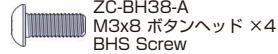
ZC-BH24A  
M2x4 ボタンヘッド × 2  
BH Screw



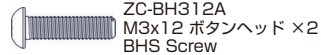
ZC-BH26A  
M2x6 ボタンヘッド × 2  
BH Screw



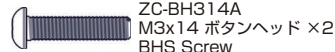
ZC-BH36-A  
M3x6 ボタンヘッド × 2  
BHS Screw



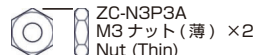
ZC-BH38-A  
M3x8 ボタンヘッド × 4  
BHS Screw



ZC-BH312A  
M3x12 ボタンヘッド × 2  
BHS Screw



ZC-BH314A  
M3x14 ボタンヘッド × 2  
BHS Screw



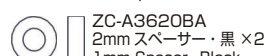
ZC-N3P3A  
M3 ナット (薄) × 2  
Nut (Thin)



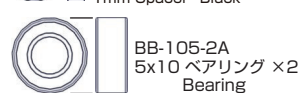
ZC-A3605BA  
0.5mm スペース・黒 × 2  
0.5mm Spacer - Black



ZC-A3610BA  
1mm スペース・黒 × 2  
1mm Spacer - Black



ZC-A3620BA  
2mm スペース・黒 × 2  
1mm Spacer - Black



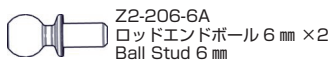
BB-105-2A  
5x10 ベアリング × 2  
Bearing



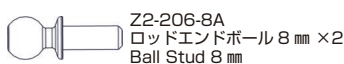
Z2-414A  
キングピン (黒) × 2  
King Pin (Black)



Z2-414A  
キングピン (厚) × 2  
King Pin (Thick)



Z2-206-6A  
ロッドエンドボール 6mm × 2  
Ball Stud 6mm



Z2-206-8A  
ロッドエンドボール 8mm × 2  
Ball Stud 8mm



Z2-009F3A  
フロントアウトササームピン (φ3.0) × 2  
Front Outer Suspension Arm Pin

### 14. フロントササームの取付け Front Suspension Arm Installation

袋 #5 の内容  
Bag #5 Contents

このページで使用するパーツ  
Parts used on this page



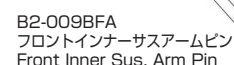
Z2-300FBS  
フロントブレース × 2  
Front Brace



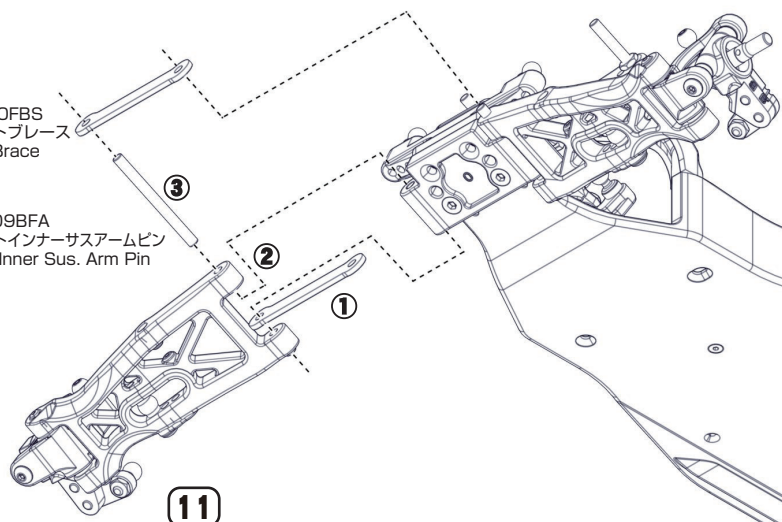
B2-009BFA  
フロントインナーササームピン × 2  
Front Inner Sus. Arm Pin (φ3.0)



Z2-300FBS  
フロントブレース  
Front Brace



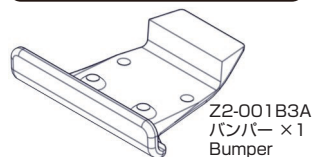
B2-009BFA  
フロントインナーササームピン  
Front Inner Sus. Arm Pin



## 14. フロントサスアームの取付け Front Suspension Arm Installation

袋 #5 の内容  
Bag #5 Contents

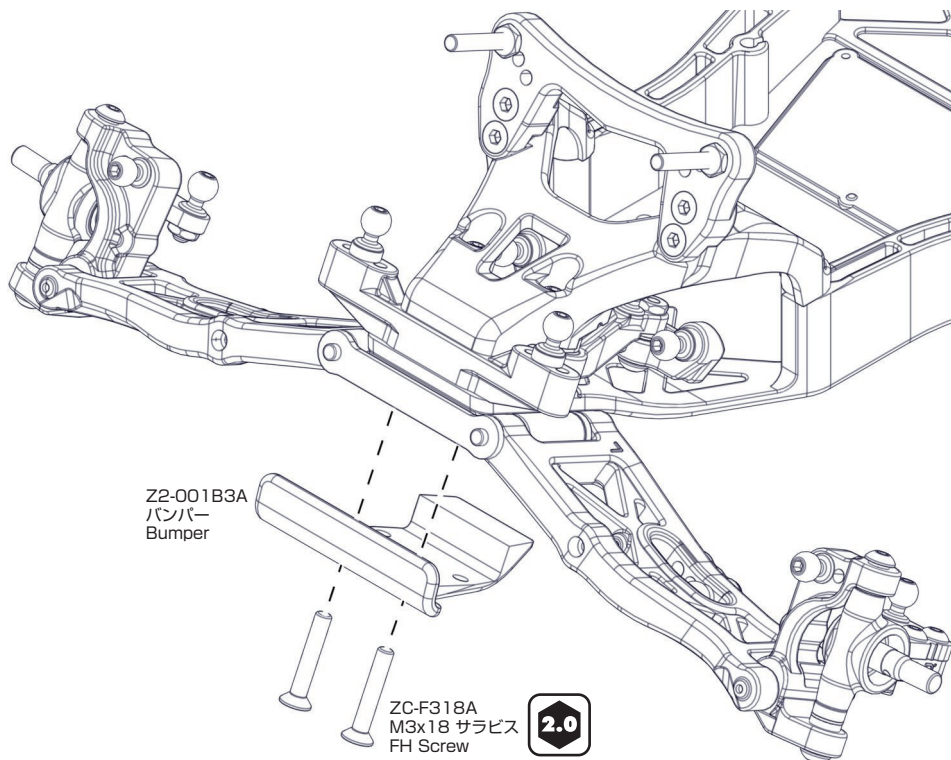
このページで使用するパーツ  
Parts used on this page



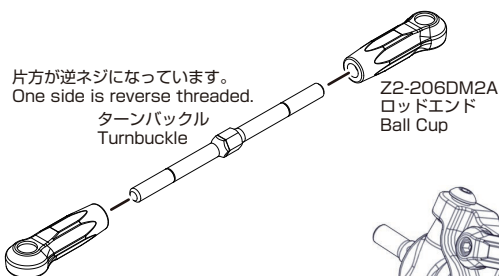
1:1



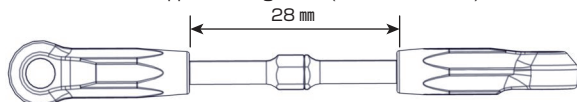
SD-TB48NA  
48 mm ターンバックル ×4  
48 mm Turnbuckle



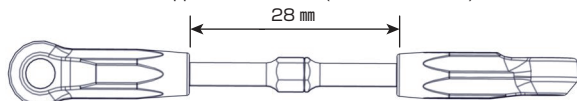
◆ステアリングロッド用、アッパーロッド用各 2 セットを作ります。◆  
Assemble 2 steering rod and 2 upper rods.



フロント アッパーロッド R ×1 (48 mm ターンバックル)  
Front Upper Rod Right ×1 (48 mm Turnbuckle)



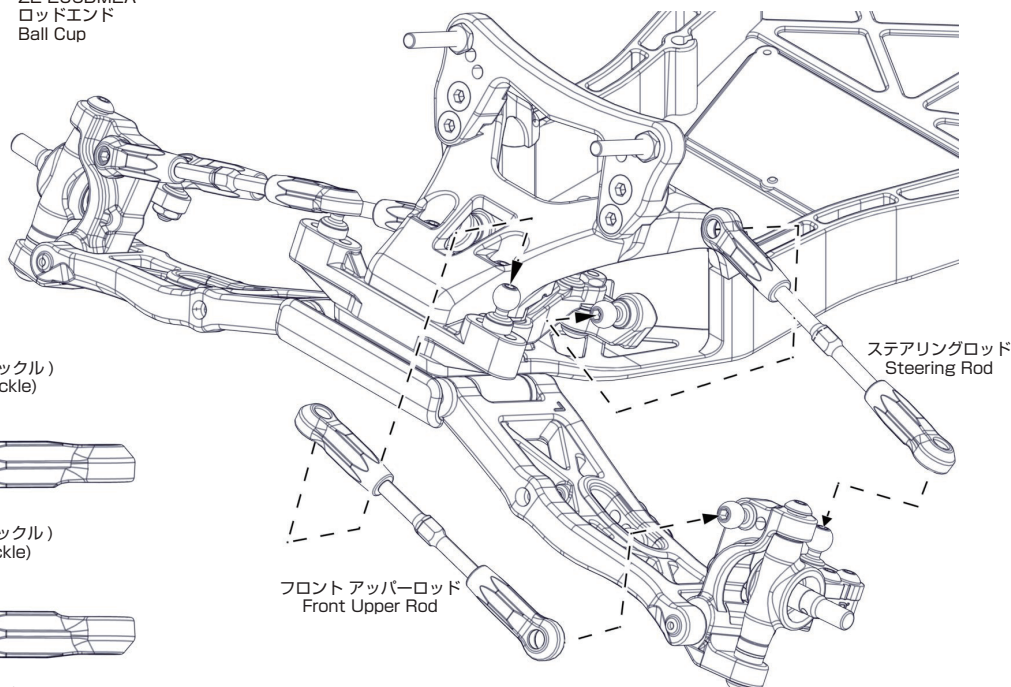
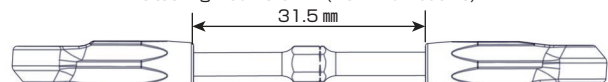
フロント アッパーロッド L ×1 (48 mm ターンバックル)  
Front Upper Rod Left ×1 (48 mm Turnbuckle)



ステアリングロッド R ×1 (48 mm ターンバックル)  
Steering Rod Right ×1 (48 mm Turnbuckle)



ステアリングロッド L ×1 (48 mm ターンバックル)  
Steering Rod Left ×1 (48 mm Turnbuckle)



## 15. フロント&リアショックの組み立て Front & Rear Shock Assembly

袋 #6 の内容  
Bag #6 Contents

このページで使用するパーツ  
Parts used on this page

Z2-S1FS  
フロントショックボディ ×2  
Front Shock Body

Z2-S1RS  
リアショックボディ ×2  
Rear Shock Body

Z2-S1FS/Z2-S1RS  
ショックキャップ ×4  
Shock Cap

Z2-S1FS/Z2-S1RS  
アジャストナット ×4  
Adjusting Nut

Z2-S1FS/Z2-S1RS  
Oリングキャップ ×4  
O Ring Cap

Z2-S1FS/Z2-S1RS  
ショックエンド ×4  
Shock End

Z2-S1FS/Z2-S1RS  
ピストン ×4  
Piston

1:1

Z2-S1FS/Z2-S1RS  
ショックエンドボール ×4  
Shock End Ball

Z2-S1FS/Z2-S1RS  
φ2.6 mmワッシャー ×4  
Washer

Z2-S1FS/Z2-S1RS  
0.5mm スペーサー (薄) ×4  
0.5mm Spacer (Thin)

Z2-S1FS/Z2-S1RS  
カラー・A (厚) ×4  
Collar・A (Thick)

Z2-S1FS/Z2-S1RS  
カラー・B ×4  
Collar・B

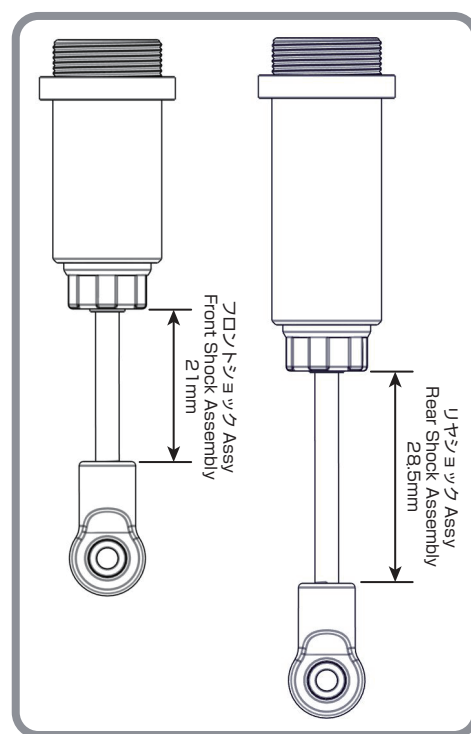
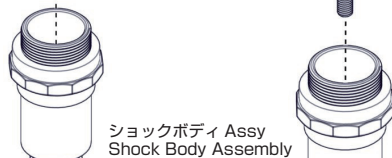
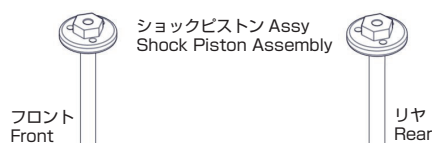
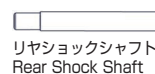
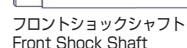
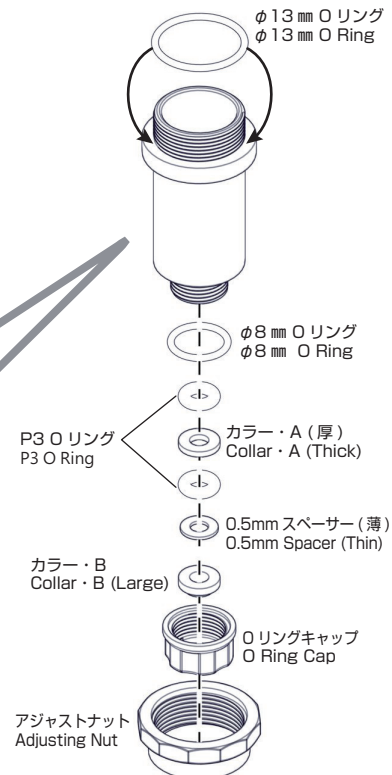
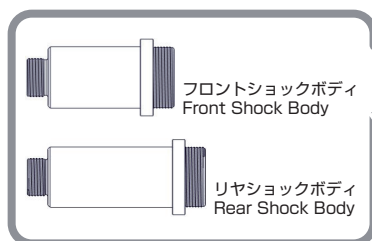
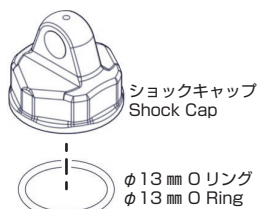
YS-7SA / S4-S3XA  
P3 Oリング ×8  
P3 O Ring X8

Z2-S1FS/Z2-S1RS  
φ8 mm Oリング ×4  
φ8 mm O Ring

Z2-S1FS/Z2-S1RS  
φ13 mm Oリング ×8  
φ13 mm O Ring

Z2-S1FS  
フロントショックシャフト ×2  
Front Shock Shaft

Z2-S1RS  
リアショックシャフト ×2  
Rear Shock Shaft





## 15. フロント&リアショックの組み立て Front & Rear Shock Assembly

### このページで使用するパーツ Parts used on this page

YS-250B  
ショックオイル #250 ×1  
Shock Oil  
YS-300B  
ショックオイル #300 ×1  
Shock Oil

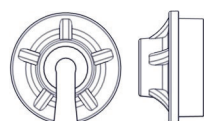
### 袋 #6 の内容 Bag #6 Contents



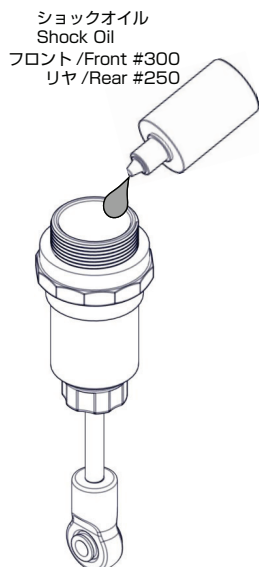
Z2-FRST/Z2-S1FS  
フロントショックスプリング ×2  
Front Shock Spring



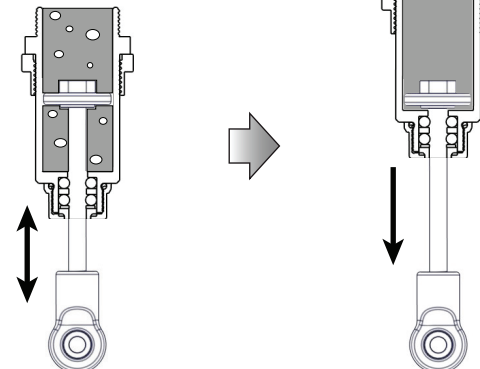
Z2-FRST/Z2-S1RS  
リアショックスプリング ×2  
Rear Shock Spring



Z2-S1FS/Z2-S1RS  
スプリングカップ ×4  
Spring Cup



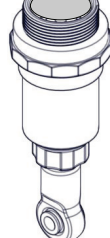
ショックオイルを入れ、ショック  
シャフトをゆっくり動かして気泡を  
抜きます。  
Slowly move up and down to  
remove air bubbles.



ショックキャップをしっかり  
と締め込みます。  
Securely tighten the  
shock cap.

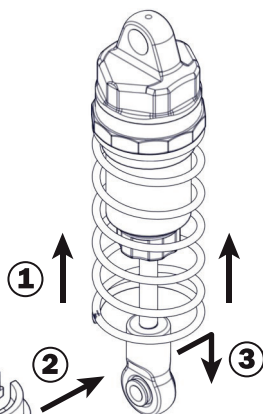


この状態で上面と同じ位置まで  
オイルを足します。  
In this state, add oil to the same  
position as the top surface.



ショックキャップ締め込み後、ショ  
ックシャフトが伸びる時は再度キ  
ャップを緩めて、ショックシャフ  
トをゆっくり上下させてオイルを  
減らしキャップを締め込みます。  
After tightening the shock cap, if  
the shock shaft stretches,  
loosen the cap again to reduce  
the oil and tighten the cap.

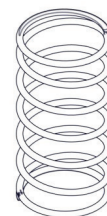
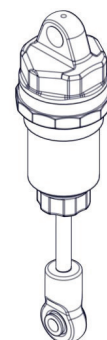
ショックシャフトをゆっくりいっばい  
まで押し上げ、ショックキャップを締  
め込みます。  
Slowly push the shock shaft all the  
way up and tighten the shock cap.



Z2-S1FS/Z2-S1RS  
スプリングカップ ×4  
Spring Cup

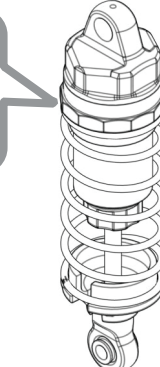
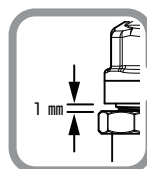
Spring Cup

ショック Assy  
Shock Assembly

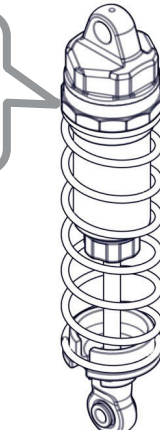
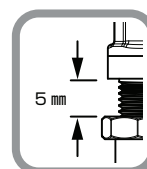


Z2-FRST  
フロントスプリング  
Front Shock Spring

Z2-FRST  
リアスプリング  
Rear Shock Spring



フロントショック Assy  
Front Shock Assembly



リアショック Assy  
Rear Shock Assembly

## 16. フロント&リアショックの取り付け Front & Rear Shock Installation

このページで使用するパーツ  
Parts used on this page

※ショックマウントナットは袋 #2 に入っています。  
The shock mount nut are included in bag #2.



S4-008R5BA  
ショックマウントナット ×2  
Shock Mount Nut

袋 #7 の内容  
Bag #7 Contents

1:1

Z2-S1FS/Z2-S1RS (YS-8BHA)  
ショックキャップボール ×4  
Shock Cap Ball

ZC-A3610BA  
1mm スペーサー・黒 ×2  
1mm Spacer・Black

ZC-N3LA  
M3 ナylonナット ×4  
M3 Nylon Lock Nut

ZC-BH318A  
M3x18 ボタンヘッド ×4  
BHS Screw

### ●FRONT●

※ショックキャップボールが変形しないようにナットの締め過ぎに注意してください。  
Be careful not to over-tighten the nut so as not to deform the shock cap ball.

Z2-S1FS/Z2-S1RS  
(YS-8BHA)  
ショックキャップボール  
Shock Cap Ball

ZC-N3LA  
M3 ナylonナット  
M3 Nylon Lock Nut  
※締め過ぎ注意  
Do not overtighten.

ZC-A3610BA  
1mm スペーサー・黒  
1mm Spacer・Black

フロントショック Assy  
Front Shock Assembly

ZC-BH318A  
M3x18 ボタンヘッド  
BHS Screw



### ●REAR●

Z2-S1FS/Z2-S1RS  
(YS-8BHA)  
ショックキャップボール  
Shock Cap Ball

※締め過ぎ注意  
Do not overtighten.

ZC-N3LA  
M3 ナylonナット  
M3 Nylon Lock Nut

S4-008R5B  
ショックマウントナット  
Shock Mount Nut

※向きに注意  
Note position

リアショック Assy  
Rear Shock Assembly

ZC-BH318A  
M3x18 ボタンヘッド  
BHS Screw

## 17. サーボの取り付け Servo Insatllation

袋 #7 の内容  
Bag #7 Contents

このページで使用するパーツ  
Parts used on this page

各社用3タイプ入っています。  
3 different types included.



Z2-200-3A  
サーボホルン ×3  
Servo Horn

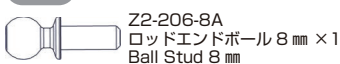


Z2-200-3A  
サーボマウント ×2  
Servo Mount



Z2-206DM2A  
ロッドエンド SS ×2  
Ball Cup SS

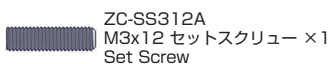
1:1



Z2-206-8A  
ロッドエンドボール 8mm ×1  
Ball Stud 8mm



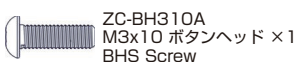
ZC-S37A  
φ3×7 ワッシャー ×2  
Washer



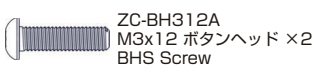
ZC-SS312A  
M3x12 セットスクリュー ×1  
Set Screw



ZC-F38A  
M3x8 サラキャップ ×2  
FH Screw

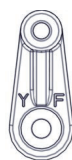


ZC-BH310A  
M3x10 ボタンヘッド  
BHS Screw



ZC-BH312A  
M3x12 ボタンヘッド ×2  
BHS Screw

※サーボホルンを取り付ける前に必ず、サーボのニュートラル調整を行ってください。  
(詳しくはプロボセットの取扱説明書をご覧ください。)  
Make sure that the servo is centered before attaching the servo saver horn.  
(Refer to your radio manual for more information.)



使用するサーボに合わせてサーボホルンをお選び下さい。  
Select the servo saver adapter matching the servo being used.

YOKOMO / FUTABA	YF
SANWA / KO / JR	S/K
Hitec	H

Z2-206-8A  
ロッドエンドボール 8mm  
Ball Stud 8mm



Z2-200-3A  
サーボホルン  
Servo Horn



ZC-BH310A  
M3x10 ボタンヘッド  
BHS Screw



ZC-S37A  
φ3×7 ワッシャー  
Washer



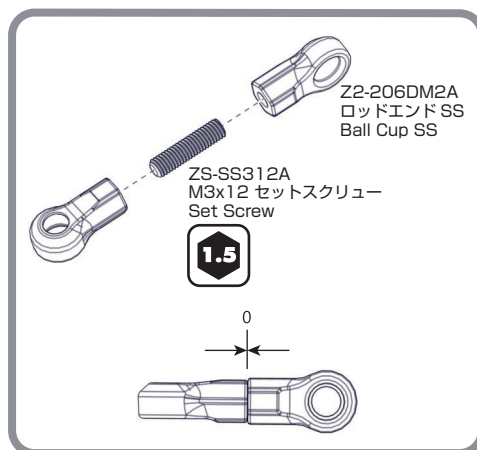
ZC-BH312A  
M3x12 ボタンヘッド  
BHS Screw



Z2-200-3A  
サーボマウント  
Servo Mount



サーボ (別途ご購入下さい。)  
Servo (Sold separately.)



Z2-206DM2A  
ロッドエンド SS  
Ball Cup SS

ZS-SS312A  
M3x12 セットスクリュー  
Set Screw



※ステアリングサーボ搭載後、プロポにて左右のエンドポイント (左右舵角調整) を必ず調整してください。  
After installing the steering servo, be sure to adjust the left and right end points with the transmitter.

ZC-F38A  
M3x8 サラキャップ  
FHS Screw





## 18. 受信機、スピードコントローラーの取り付け Receiver, ESC Installation

袋 #7 の内容  
Bag #7 Contents

このページで使用するパーツ  
Parts used on this page



Z2-118-31A  
メカトレイ ×1  
Electronics Tray

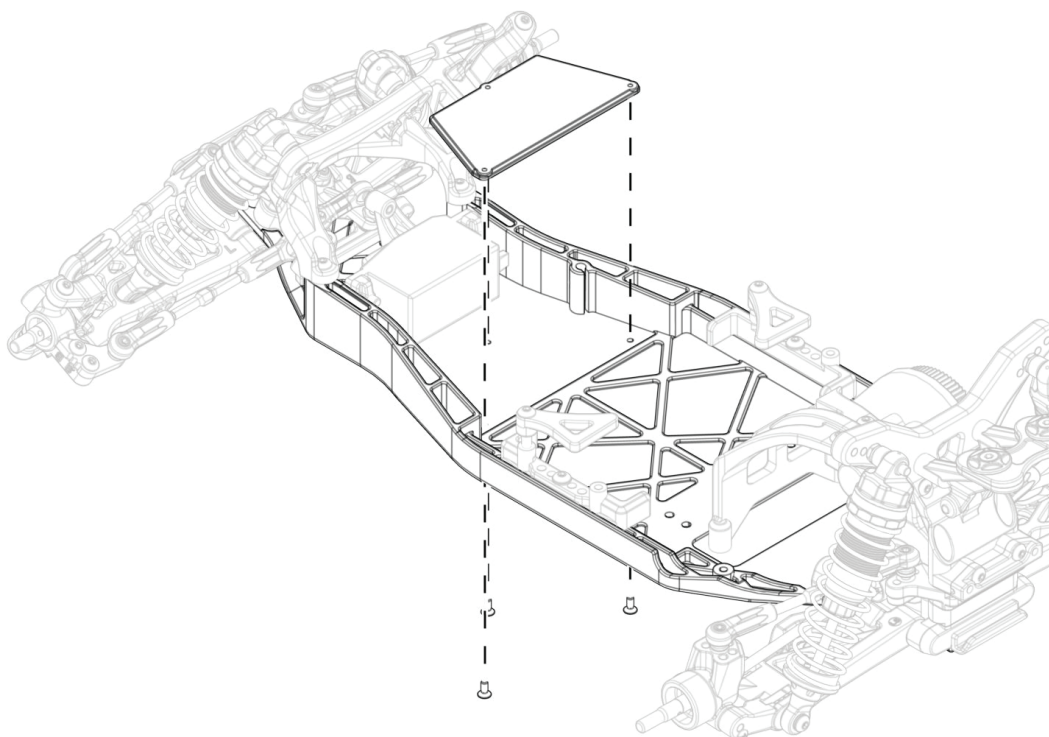
ZC-203A  
両面テープ ×2  
Double-Sided Tape

ZR-200GA  
アンテナパイプ ×1  
Antenna Tube

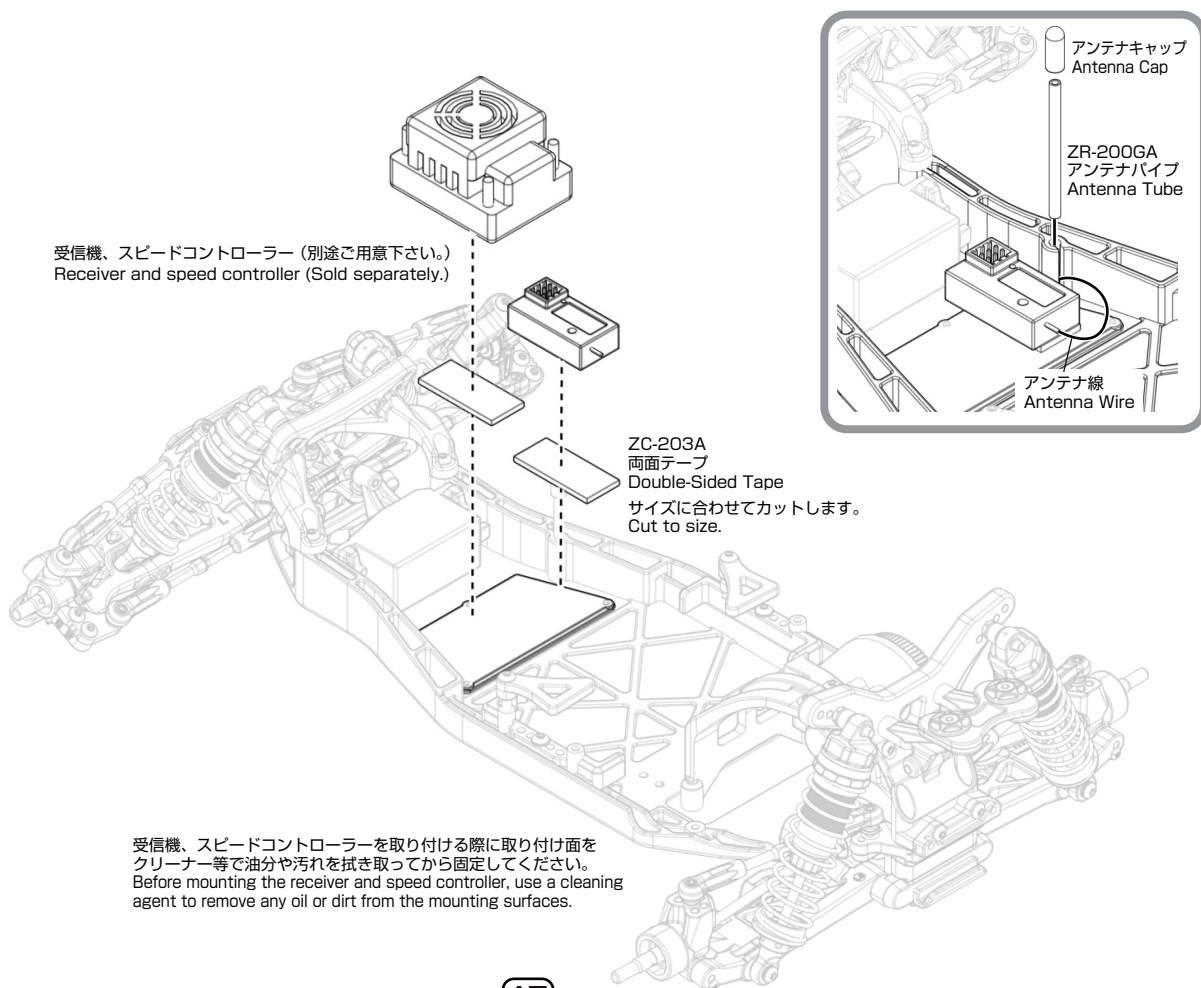
アンテナキャップ ×1  
Antenna Cap

1:1

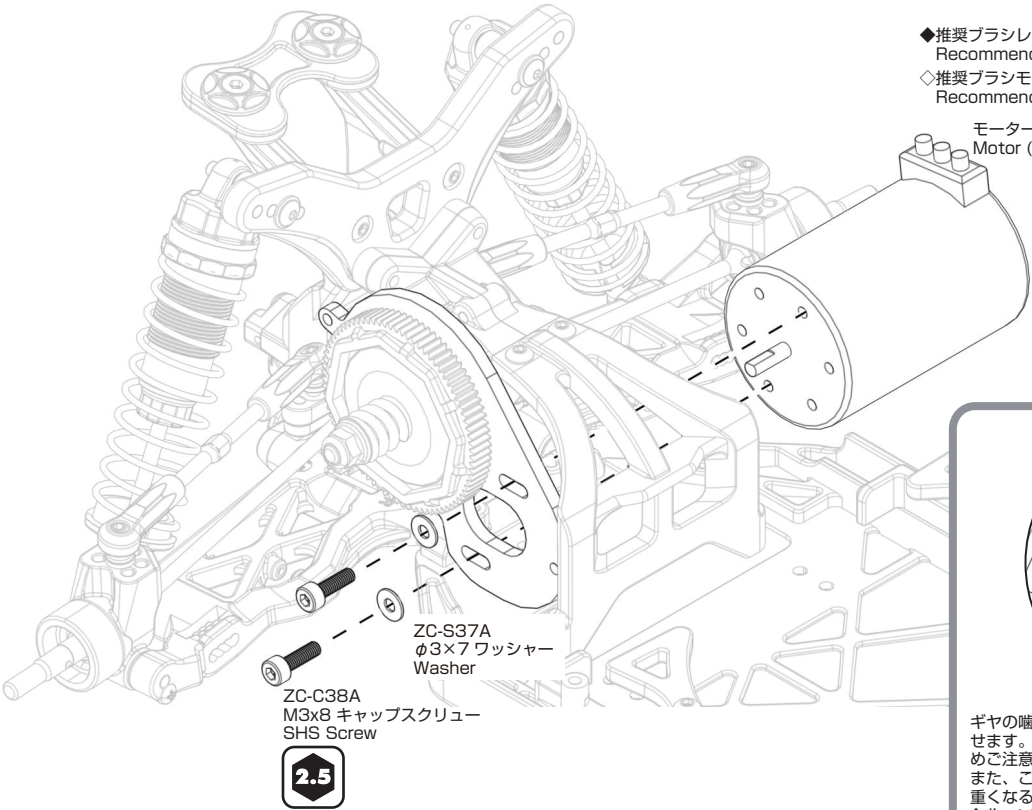
ZC-F25A  
M2x5 サラキャップ ×3  
FH Screw



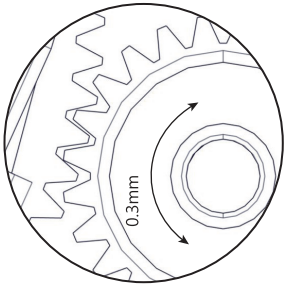
1.5



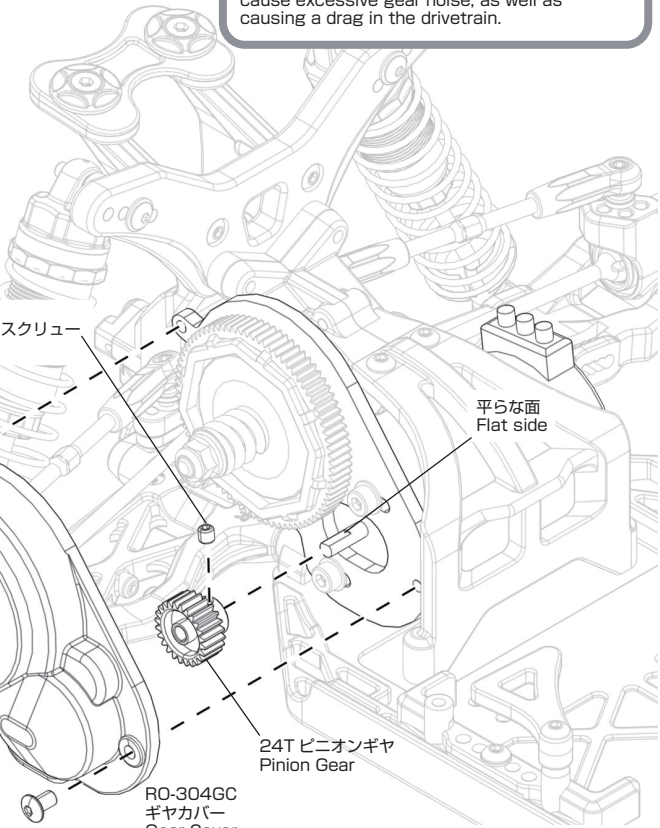
19. モーターの取り付け  
Motor Installation



◆推奨ブラシレスモーター：21.5T  
Recommended brushless motor：21.5T  
◇推奨ブラシモーター：23T  
Recommended brush motor：23T  
モーター（別途ご用意下さい。）  
Motor (Sold Separately.)



ギヤの噛み合わせは 0.3mm 程度ガタつくように合わせます。ガタが多すぎるとギヤが破損しやすくなるためご注意ください。  
また、この間隔が狭すぎると異音が生じたり、駆動が重くなるため調整は慎重に行ってください。  
Adjust the meshing of the gears so that there is approximately 0.3mm of play in between the teeth. Be careful, as too much play will cause the gears to strip.  
Please adjust the gear mesh carefully, as insufficient clearance between the teeth will cause excessive gear noise, as well as causing a drag in the drivetrain.



ピニオンギヤをスパーギヤの歯幅に合わせて固定します。  
Position the pinion gear so that the teeth line up with the spur gear, then secure it tightly.

☆ピニオンギヤは 23T ～ 30T まで装着できます。  
Capable of fitting pinion gears from 23T to 30T.

	23T	24T	25T	26T	27T	28T	29T	30T
84T	9.50	9.10	8.74	8.40	8.09	7.80	7.53	7.28

袋 #7 の内容  
Bag #7 Contents

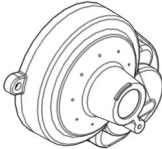
このページで使用するパーツ  
Parts used on this page



BM-4824A  
24T ピニオンギヤ × 1  
Pinion Gear



RO-304GC  
カバーキャップ × 1  
Cover Cap



RO-304GC  
ギヤカバー × 1  
Gear Cover

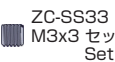
1:1



ZC-S37A  
φ3×7 ワッシャー × 2  
Washer



ZC-BH26A  
M2x6 ボタンヘッド × 1  
BH Screw



ZC-SS33  
M3x3 セットスクリュー × 1  
Set Screw



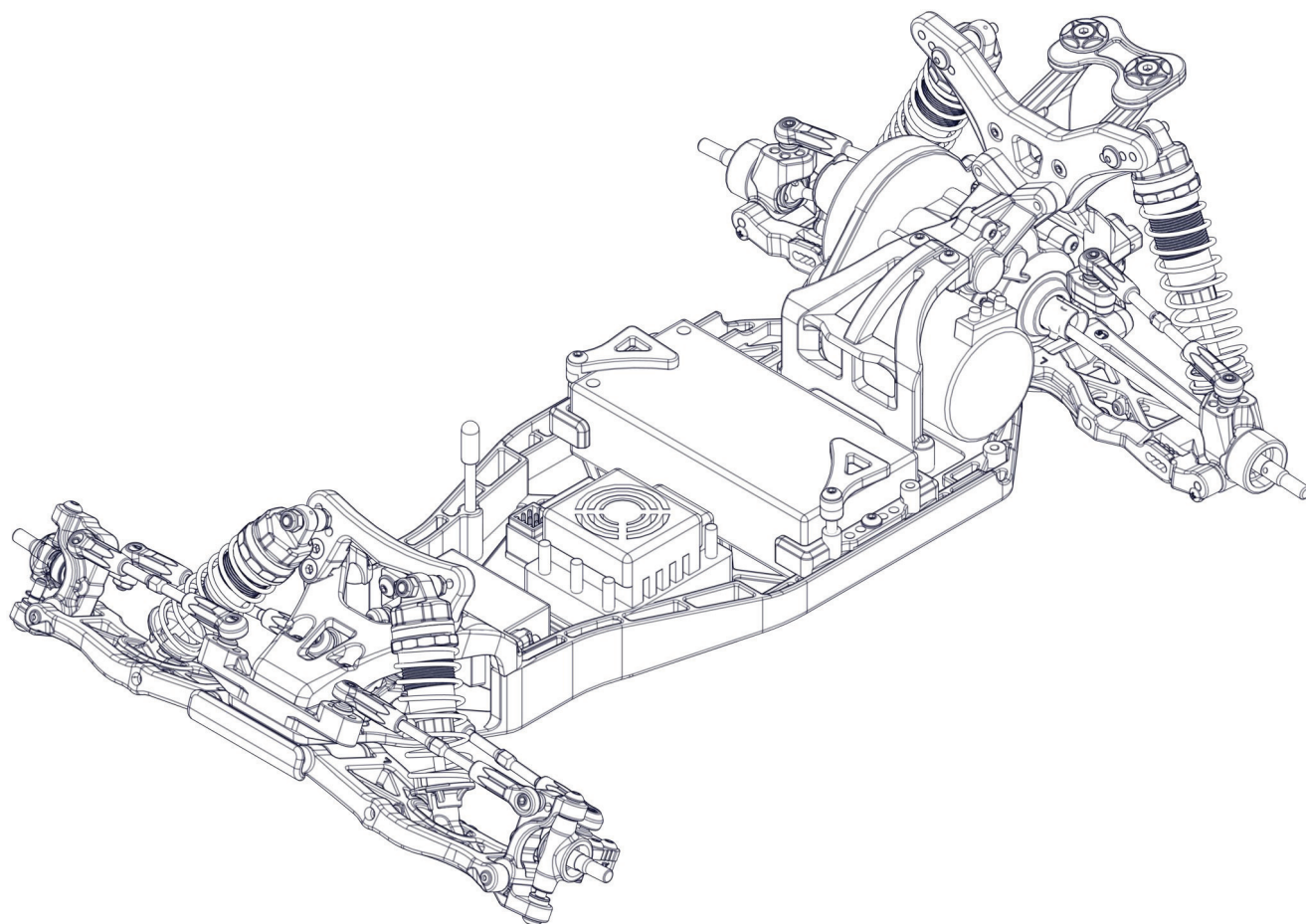
ZC-BH35A  
M3x5 ボタンヘッド × 2  
BHS Screw



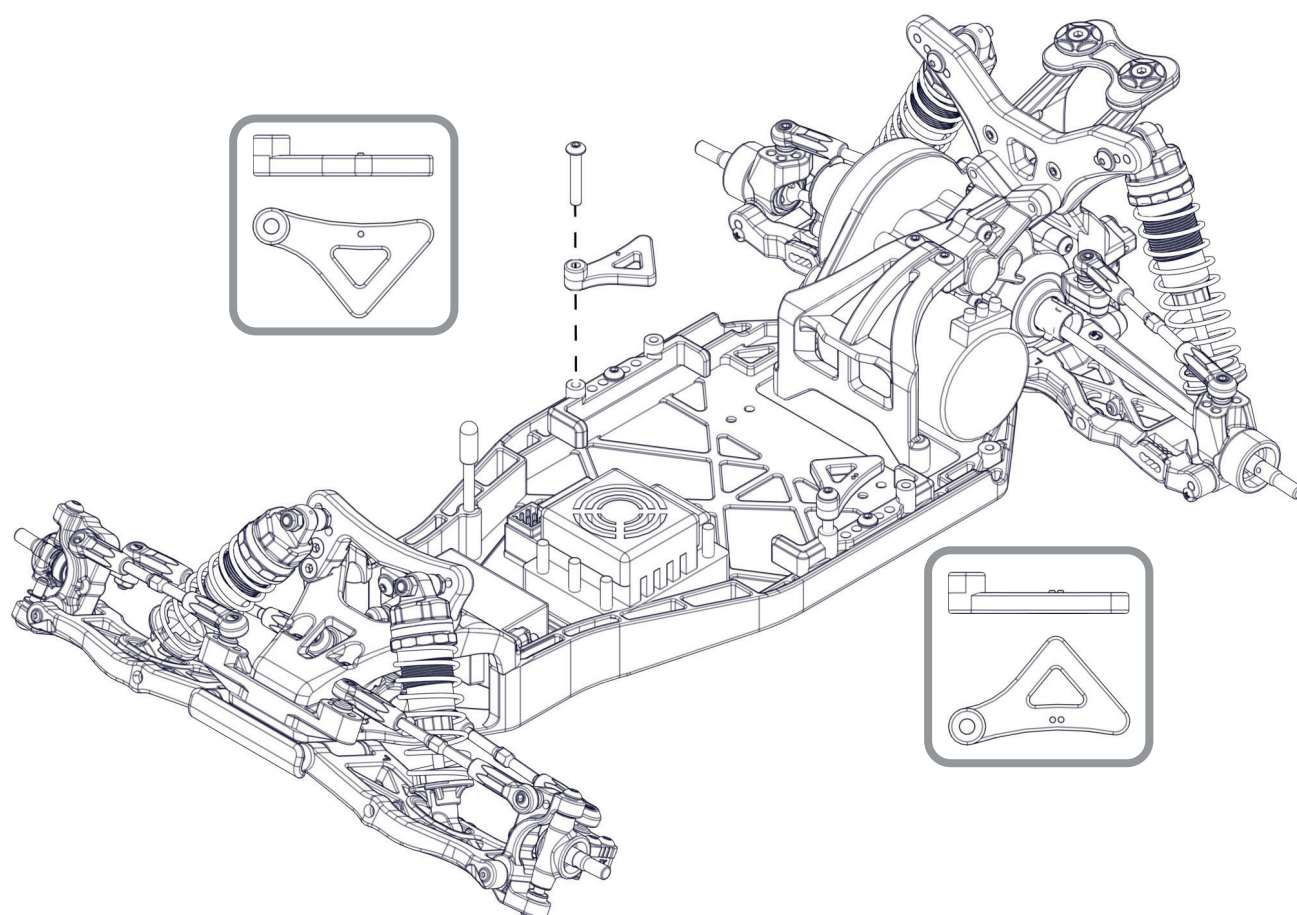
ZC-C38A  
M3x8 キャップスクリュー × 2  
SHS Screw



## 20. バッテリーの搭載 Battery Installation



1 セルサイズ・ショート Li-Po に対応  
Compatible with 1S-size shorty Li-Po packs

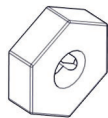




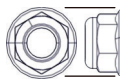
## 21. タイヤの接着、取り付け Mounting Tires, Wheel Installation

袋 #7 の内容  
Bag #7 Contents

このページで使用するパーツ  
Parts used on this page



Z2-300R0  
ホイールハブ ×4  
Front Wheel Hub



SD-011A  
M4 フランジナイロンナット ×4  
Nylon Nut

1:1



Z2-010BCMA  
ベアリングカラー ×2  
Bearing Collar



BB-105-2A  
5x10 ベアリング ×2  
Bearing

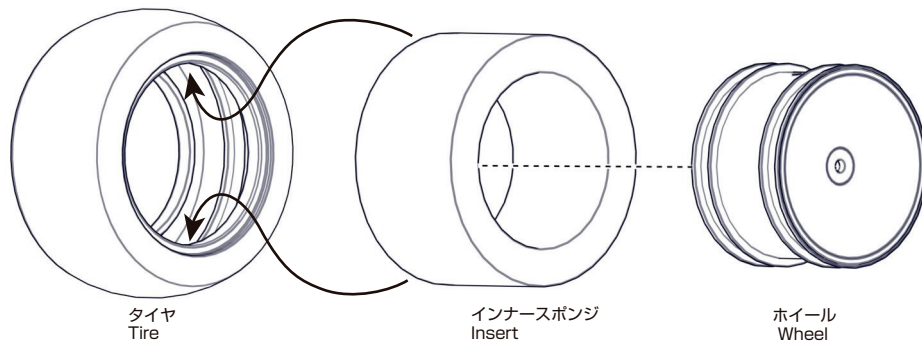


BB-135-2A  
5x13 ベアリング ×2  
Bearing



SP-011HA  
ホイールハブピン ×4  
Wheel Hub Pin

タイヤにインナースポンジを押し込み、タイヤのリブをホイールの溝にはめ込みます。  
Place the tire insert into the tire, and tire onto the wheel.

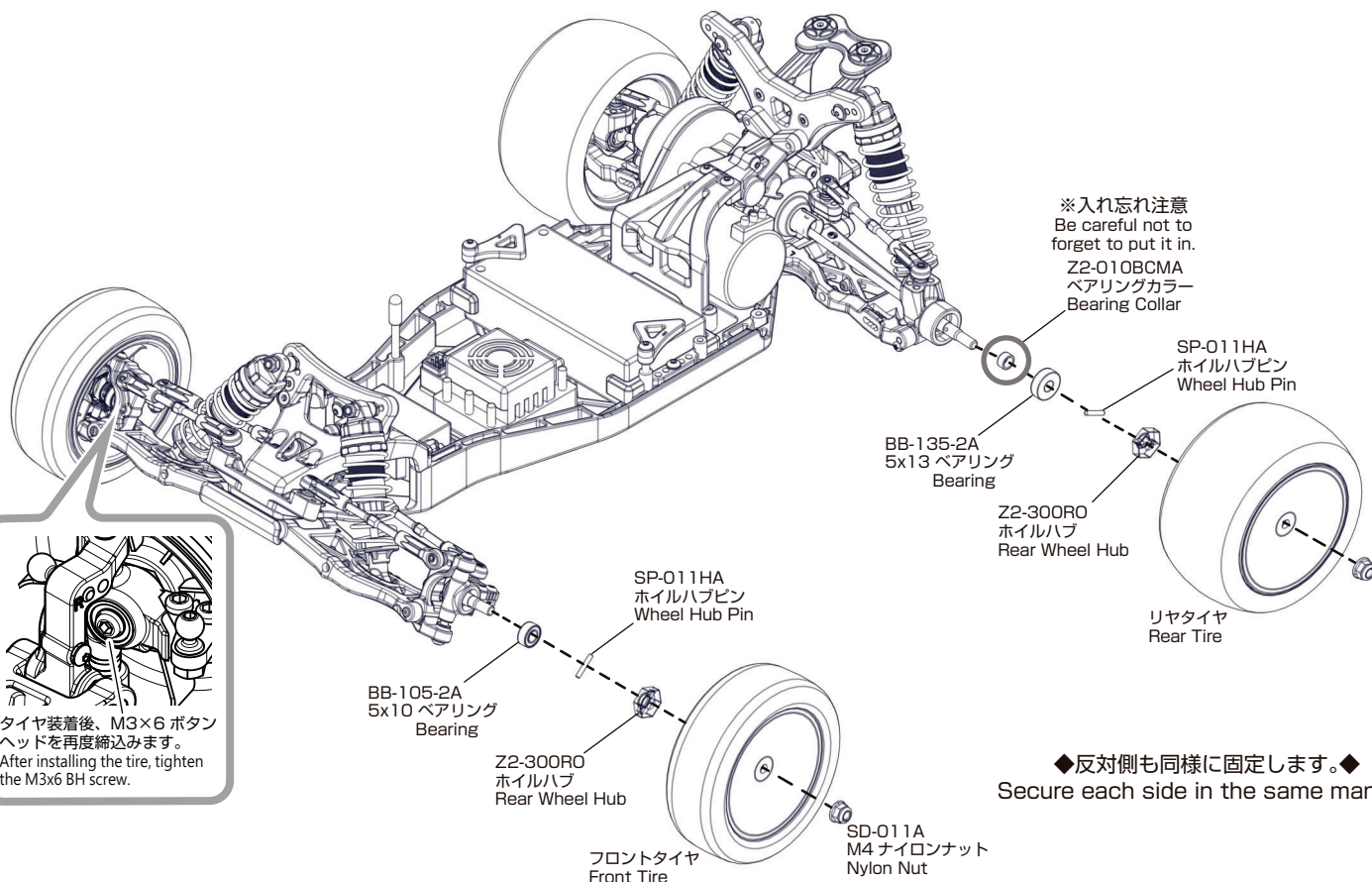


※タイヤ、インナースポンジ、ホイールは付属しておりません。※  
別途ご用意ください。

Tire and insert, wheels ( Sold separately )



タイヤのサイドをめくり、ホイールとの隙間に瞬間接着剤を流し込み、両サイドを接着します。  
Pull the sidewall of the tire slightly away from the rim and apply CA(Cyanoacrylate) glue in between the tire bead and rim.



※入れ忘れ注意  
Be careful not to forget to put it in.  
Z2-010BCMA  
ベアリングカラー  
Bearing Collar

SP-011HA  
ホイールハブピン  
Wheel Hub Pin

BB-135-2A  
5x13 ベアリング  
Bearing

Z2-300R0  
ホイールハブ  
Rear Wheel Hub

リヤタイヤ  
Rear Tire

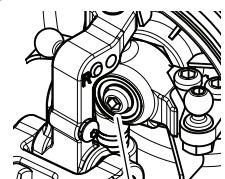
SP-011HA  
ホイールハブピン  
Wheel Hub Pin

BB-105-2A  
5x10 ベアリング  
Bearing

Z2-300R0  
ホイールハブ  
Rear Wheel Hub

フロントタイヤ  
Front Tire

SD-011A  
M4 ナイロンナット  
Nylon Nut



タイヤ装着後、M3×6 ボタン  
ヘッドを再度締め込みます。  
After installing the tire, tighten  
the M3x6 BH screw.

◆反対側も同様に固定します。◆  
Secure each side in the same manner.

## 22. ボディの塗装&ボディ、ウイングの搭載 Painting the body & Body and Wing Installation

### このページで使用するパーツ Parts used on this page

Z2-101R0  
R01.0 ボディ ×1  
R01.0 Body

Z2-101R0  
マスキングシート  
Masking Decal

ZC-105B  
マジックテープ × 各1  
Velcro Tape (One of each.)

ZS-GWBNA  
ごくらくオフロードウイング・ナロー ×1  
OFF ROAD Wing Narrow

#### ●ボディの塗装

ボディの内側（塗装面）を中性洗剤で油分やホコリを洗い流します。油分やホコリが付着していると、塗装後の剥がれの原因となりますので必ず洗ってください。洗浄後は水分をしっかりと拭取ってください。

塗装する前にウインド部分を塗装しないようボディ裏側からマスキングシートを貼ります。その際にマスキングシートがボディに密着していないとにじみの原因になるので注意してください。

塗料はポリカーボネイト専用を使用してください。スプレー塗料は1回で厚塗りしてしまうと塗料がたれたり、塗りムラができるので、全体に薄く塗って乾かし2～3回に分けて塗装するようにしてください。

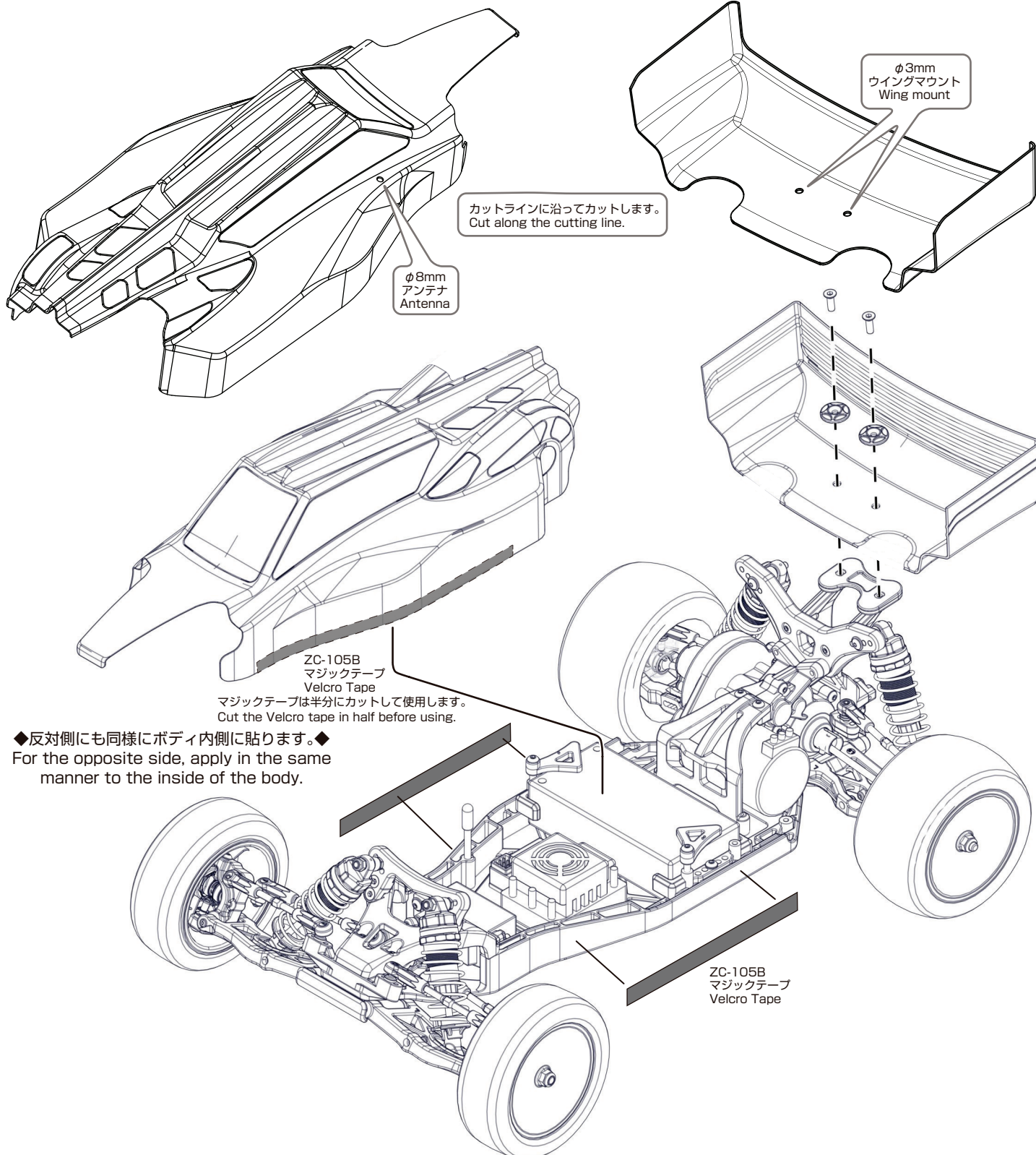
※ボディ表面の保護シートは塗装後に剥がすようにしてください。

#### ●Painting the body

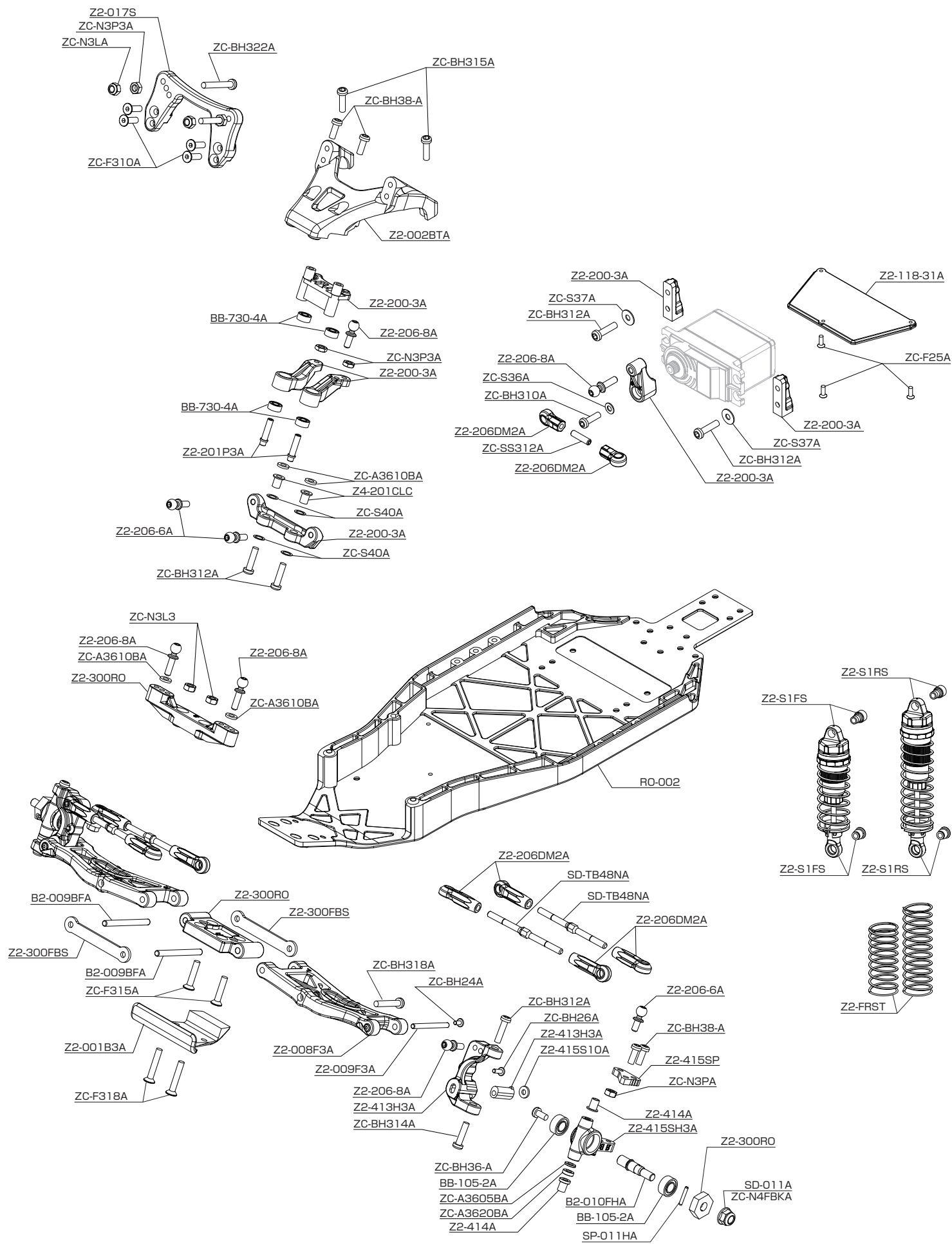
Wash the inside of the body with luke warm water and a mild soap or detergent (such as liquid dishwashing soap) prior to painting. Oil residue or dust will prevent the paint from adhering to the painting surface, and possibly cause the paint to peel later on. After washing, thoroughly dry the body to allow the paint to adhere properly.

Before painting, apply the pre-cut masking decals to the window and light areas on the inside of the body. Press down the edges of the masking tape to prevent paint from seeping through.

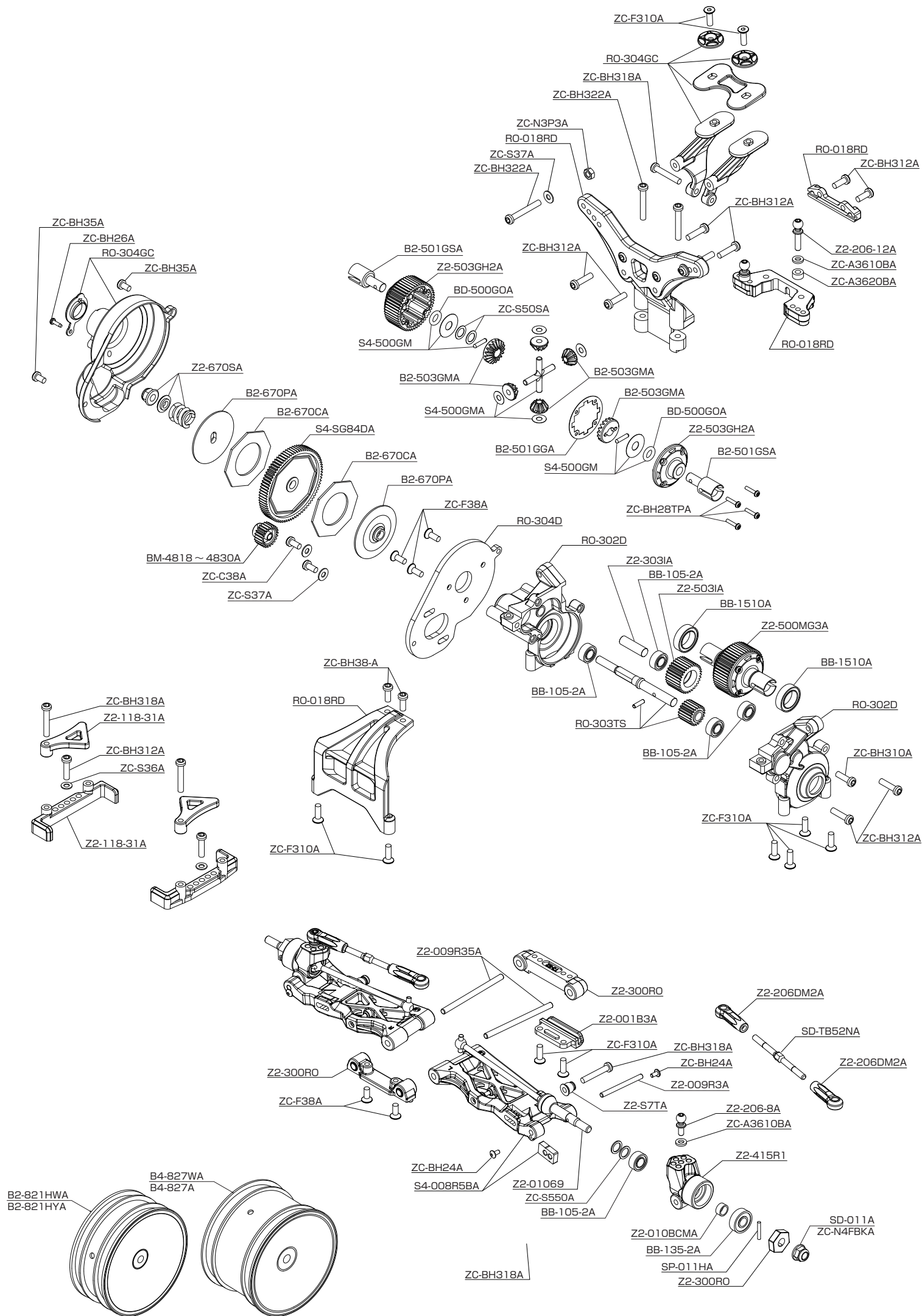
Use a spray paint formulated for use on polycarbonate bodies. Spray several light coats, as evenly as possible. For best results, allow each coat to dry before spraying the next coat. Avoid spraying thick, heavy coats. This may cause the paint to run, preventing the paint from looking uniform in color. Remove the outer protective film from the body after painting has been completed.



# ROOKIE OFF-ROAD R02.0 Exploded View







PARTS LIST

ROOKIE OFF-ROAD RO1.0 / 2.0 SUPER OFF-ROAD SO2.0

品 番		品 名	価格	RO1.0	RO2.0	SO2.0
キット						
ROR-010	ルーキーオフロード RO 1.0	2WD オフロードカーキット	¥32,780			
ROR-020	ルーキーオフロード RO 2.0	2WD オフロードカーキット	¥26,180			
SOR-020	スーパーオフロード SO 2.0	2WD オフロードカーキット	¥60,280			
Z2-001B3A	YZ-2 用 フロント&リヤ バンパー		¥770	●	●	●
Z2-001W3A	YZ-2 用 フロント/リヤ ウイング マウント		¥1,210	●	●	●
Z2-002S2	SO2.0 用アルミ製 S2 メインシャーシ		¥12,100	△	△	●
Z2-002CA	SO1.0 / YZ-2CAL3 用 ハード メイン シャーシ (ハイグリップコース向)		¥11,143	△	△	★
RO-002	RO1.0 / 2.0 メインシャーシ		¥4,180	●	●	★
Z2-002C31A	YZ-2CAL3.1 用 ハード メイン シャーシ (ハイグリップ向 / ロング ver)		¥12,870	△	△	★
Z2-002D31A	YZ-2DTM3.1 用 ハード メイン シャーシ (ダート / ロング ver.)		¥12,870	△	△	★
Z2-002BTA	B-YZ2T 用 フロントバルクヘッド		¥1,100	●	●	●
Z2-002FWA	SO2.0 用アルミ製 S2 フロントシャーシウエイト		¥2,090	-	-	●
Z2-002FWS	SO2.0 用スチール製 S2 フロントシャーシウエイト		¥2,090	-	-	★
Z2-002WA	SO2.0 用アルミ製 S2 シャーシウエイト		¥1,870	-	-	★
Z2-002WS	SO2.0 用スチール製 S2 シャーシウエイト		¥1,870	-	-	●
Z2-002S31A	YZ-2 DTM3.1/CAL3.1 用 サイド プレート (w/BH マウント) アルミ製シャーシ専用		¥1,430	△	△	●
Z2-002MTCA	YZ-2T/DTM3/CAL3 用 グラファイト製 メカトレイ		¥1,650	★	★	-
Z2-002RWTA	YZ-2T/DTM3/CAL3 用 シャーシ バランス ウェイト スチール製		¥1,870	★	★	-
Z2-008F3A	DTM3/CAL3 用 フロント サス アーム (タイプ B) (φ 3 アウターピン仕様)		¥1,100	●	●	★
Z2-008F3GA	DTM3/CAL3 用 フロント サス アーム (グラファイト) (φ 3 アウターピン仕様)		¥1,650	★	★	●
Z2-008R3A	DTM3/CAL3 用 S3 / LD リヤ サス アーム (タイプ B) (アウターφ 3.0/ インナーφ 3.5ピン)		¥1,100	△	△	△
Z2-008R3GA	DTM3/CAL3 用 S3 / LD リヤ サス アーム (グラファイト) (アウターφ 3.0/ インナーφ 3.5ピン)		¥1,650	△	△	△
S4-008R5BA	YZ-4SF2 用 L5/LD リヤ サスアーム (タイプ B) (アウターφ 3.0/ インナーφ 3.5ピン)		¥1,210	●	●	★
S4-008R5GA	YZ-4SF2 用 L5/LD リヤ サスアーム (グラファイト) (アウターφ 3.0/ インナーφ 3.5ピン)		¥1,650	★	★	●
Z2-009F3A	DTM3/CAL3 用 フロント アウター サス アーム ピン (φ 3 アウターピン)		¥660	●	●	●
Z2-009R3A	DTM3/CAL3 用 リヤ アウター サス アーム ピン (φ 3 アウターピン)		¥660	●	●	●
Z2-009R35A	DTM3/CAL3 用 リヤ インナー サス アーム ピン (φ 3.5 インナーピン)		¥660	●	●	●
Z2-009S35A	DTM3/CAL3 用 φ 3.5 インナーピン用 スペーサー / シム (各 4 個入)		¥660	★	★	●
Z2-010AFA	SO2.0 用 アルミ製 アジャスタブルフロントアクスル (4.5mmハブ / 0.5 スペーサー / 2 個入)		¥1,980	-	-	●
Z2-010FAA	YZ-2 シリーズ用 アルミ製 フロントアクスル (ハードアルマイト)		¥990	★	★	-
Z2-01068A	YZ-2 シリーズ用 ユニバーサル シャフト (68mm ボーン)		¥4,070	△	△	△
Z2-01068BA	YZ-2 シリーズ用 ユニバーサル ボーン (68.0mm) (Z2-01068 用)		¥990	△	△	△
Z2-01069	YZ-2 シリーズ用 ユニバーサル シャフト (69mm ボーン)		¥3,740	●	●	●
Z2-01069B	YZ-2 シリーズ用 ユニバーサル ボーン (69.0mm) (Z2-01069 用)		¥880	●	●	●
Z2-010BCMA	YZ-2/4/DTM 用 リヤ アクスル ベアリング カラー (Z2-415RDM 専用)		¥550	●	●	●
Z2-010RAMA	YZ-2/4/DTM 用 リヤ アクスル (Z2-415RDM 専用)		¥880	●	●	●
B4-011FA	フロント 六角ホイール ハブ (対辺 12mm / 4.3)		¥1,100	★	★	●
B4-011RA	リヤ 六角ホイール ハブ (対辺 12mm / 5.0)		¥1,100	★	★	★
Z2-011R6A	YZ-2 用 6mm リヤ ホイール ハブ		¥1,430	★	★	★
Z2-011R8TA	B-YZ2T 用 8mm リヤ ホイール ハブ		¥1,342	★	★	★
Z2-017GA	YZ-2 用 CG 製 フロント ショック タワー (ガル サスアーム用)		¥1,870	★	★	★
Z2-017S	RO1.0 F/R ショックタワー (Z2-S1FS/S1RS、S4-S1LA 用)		¥1,100	●	●	△
Z2-017-3A	DTM3/CAL3 用 CG 製 ガルアーム F ショック タワー (ショック取付 3mmダウン)		¥1,760	★	★	●
Z2-018-2	YZ-2 用 CG 製 リヤ ショック タワー (Z2-S1RS、S4-S1LA 用)		¥2,068	★	-	△
Z2-018-5A	DTM3/CAL3 用 CG 製 リヤ ショック タワー (5段階 ショック取付穴 3mmダウン / S4-S1MA 用)		¥2,640	△	-	●
RO-018RD	RD2.0 用 R ショックタワー / R アッパーマウント		¥1,320	△	●	★
Z2-DTM2BA	YZ-2/DTM2 用 YZ-2 F2 ボディ (マスキング付)		¥3,190	★	★	★
Z2-DTMWBA	YZ-2/DTMW 用 YZ-2 F2 ライトウエイト ボディ (マスキング付)		¥3,190	★	★	★
Z2-DTMBLA	YZ-2/CAL2 用 YZ-2 S2 ライトウエイト ボディ (マスキング付)		¥3,190	★	★	★
Z2-DTM2WA	YZ-2/DTM2 用 エアロ S-タイプ リヤ ウイング		¥1,650	★	★	★
Z2-CAL2WA	YZ-2/CAL2 用 LMR 27 リヤ ウイング		¥1,650	★	★	★
Z2-DTM31WA	YZ-2 DTM3.1 用 アストロ ハイクリアランス 7in ウイング		¥1,760	★	★	★
Z2-DTMFWA	YZ-2/DTMW 用 YZ-2 フロント ウイング ナロー		¥1,364	★	★	★
Z2-DTMWA	YZ-2/DTM 用 YZ-2 S2 ボディ用 エアロウイング		¥1,650	★	★	★
Z2-101RO	RO1.0 ボディ		¥2,970	●	●	★
Z2-101ROL	RO 用 ボディ (ライトウエイト)		¥2,970	★	★	★
Z2-101S2	SO2.0 オフロードボディ (マスキング付き / 標準)		¥3,190	★	★	●
Z2-101S2L	SO2.0 オフロードボディ (マスキング付き / ライトウエイト)		¥3,190	★	★	★
Z2-107FA	YZ-2 シリーズ用 フロント ウイング・アルミ製 マウント セット		¥4,290	★	★	★
Z2-107FWA	YZ-2 シリーズ用 フロント ウイング (ワイド / ナロー各 1 枚入)		¥990	★	★	★
Z2-107FW2	SO シリーズ用 ワイドフロントウイング		¥990	★	★	●
Z2-118-31A	YZ-2DTM3.1/CAL3.1 用 バッテリーホルダー/ラジオトレイ/スパーギヤカバー		¥2,420	●	●	●
Z2-118FSA	YZ-2 用 バッテリー用 フォームシート (3種類計 5 枚入)		¥550	-	-	●
Z2-200-3A	DTM3/CAL3 用 S T ベルクランク / サーボホーン サーボ マウント		¥2,310	●	●	●
Z2-201BA3A	DTM3/CAL3 用 L/R ベルクランク (アルミ製)		¥3,960	★	★	★
Z2-201BB3A	DTM3/CAL3 用 ベルクランク ベース (アルミ製)		¥2,640	★	★	★
Z2-201CL3A	DTM3/CAL3 用 センターリンク (アルミ製)		¥2,860	★	★	★
SO-201CL	RO/SO 用 アルミ センターリンク (ベアリング付)		¥3,960	★	★	★
Z4-201CLC	YZ-4 用 センター リンク カラー		¥440	●	●	●
Z2-201P3A	DTM3/CAL3 用 ステアリング ベルクランク ポスト		¥660	●	●	●
Z2-201SBS	RO1.0 / SO1.0 用 アルミ製 ベルクランク セット		¥9,240	★	★	★
Z2-203AA	YZ-2 用 アルミ製 サーボマウント		¥3,300	★	★	★
Z2-20423A	YZ2T/YZ-2 用 アルミ製 15.5mm サーボホーン (23T サンワ / KO)		¥1,980	★	★	★
Z2-20425A	YZ2T/YZ-2 用 アルミ製 15.5mm サーボホーン (25T フタバ)		¥1,980	★	★	★
Z2-206DM2A	YZ-2/YZ-4 用 HD φ 5.5mm ボールエンド キャップ (20 個付)		¥1,100	●	●	●
Z2-206-6A	YZ-2/YZ-4 用 HD φ 5.5mm ロッドエンド ボール (ネジ部 6mm/4 個入)		¥770	●	●	●
Z2-206-8A	YZ-2/YZ-4 用 HD φ 5.5mm ロッドエンド ボール (ネジ部 8mm/4 個入)		¥770	●	●	●
Z2-206-10A	YZ-2/YZ-4 用 HD φ 5.5mm ロッドエンド ボール (ネジ部 10mm/4 個入)		¥770	●	●	●
Z2-206-12A	YZ-2/YZ-4 用 HD φ 5.5mm ロッドエンド ボール (ネジ部 12mm/4 個入)		¥770	●	●	●
Z2-300FBA	YZ-2 用 フロント ブレース		¥1,760	★	★	★
Z2-300FBS	RO1.0 スチール製 フロントブレース		¥990	●	●	●
Z2-300FLAA	YZ-2 DTM3.1 用 アルミ製 フロント ロア サスマウント (0/Up +1mm)		¥2,860	★	★	★
Z2-300FLSA	YZ-2 DTM3.1 用 スチール製 フロント ロア サスマウント (0/Up +1mm)		¥2,860	★	★	★
Z2-300UA	YZ-2 シリーズ用 フロント アッパー アーム マウント (ワイド / ナロー)		¥880	★	★	★
Z2-300FUA	YZ-2 用 アルミ製 フロント アッパーアーム マウント (ナロー)		¥2,530	★	★	★
Z2-300FUSA	YZ-2 シリーズ用 アルミ製 フロント アッパーアーム マウント “S” (スタンダード・ワイド)		¥2,750	★	★	★
Z2-300RO	RO1.0 サスマウント / F UP マウント / ホイールハブ セット		¥1,650	●	●	●
Z2-30RUMWA	DTM3/CAL3 用 リヤ アッパーアームマウント (アルミ製 ワイド仕様)		¥2,640	★	-	★
Z2-300BSA	DTM3/CAL3 用 サス マウント ブッシュ (φ 3.5 インナーピン用)		¥1,430	△	△	●
Z2-300RFHA	DTM3/CAL3 用 リヤ サス マウント [前側] (ハイ マウント タイプ)		¥2,750	△	△	★
Z2-300RRHA	DTM3/CAL3 用 リヤ サス マウント [後側] (ハイ マウント タイプ)		¥2,750	△	△	★
Z2-300RFTA	YZ-2T 用 アルミ製 リヤ サスマウント (前側)		¥2,750	△	△	●
Z2-300RFSA	YZ2T/YZ-2 用 スティール製 リヤ サスマウント (前側)		¥3,190	△	△	★
Z2-300RR4A	YZ-2 シリーズ用 アルミ製 リヤ サスマウント (後側)		¥2,750	△	△	●
Z2-300R31A	YZ-2 DTM3.1/CAL3.1 用 リヤアッパーマウント / ロールバーホルダー / ギヤボックスサポート		¥1,320	●	-	●
RO-302D	RO2.0 用 ギヤボックス		¥990	-	●	-
Z2-302TA	YZ2T/YZ2 用 LD ギヤ ボックス (ダート路面用)		¥1,430	●	-	★
Z2-302TLCA	YZ2T/YZ2 用 LC ギヤ ボックス (カーペット / 人工芝用)		¥1,430	★	-	●
Z2-302CTA	YZ-2T 用 ギヤ ボックスキャップ / DHアダプター ショックタワースペーサー		¥1,320	●	-	●
Z2-303IA	YZ-2 用 アイドラー シャフト (アルミ製)		¥330	●	●	●
Z2-303TA3A	YZ-2 シリーズ用 アルミ製 トップシャフト (Z2-670S 使用)		¥1,980	●	★	●
Z2-303TADA	YZ-2 用 アルミ製 トップ シャフト (ダイレクト ハブ用)		¥2,200	△	△	△
RO-303TS	RO2.0 用 スチール製 トップシャフト		¥1,980	★	●	★
RO-304D	RO2.0 用 アルミ製 モータープレート		¥1,320	-	●	-
RO-304GC	RO2.0 用 ギヤカバー / リヤウイングマウント		¥770	-	●	-
Z2-304MP	RO1.0 モータープレート		¥1,650	●	-	★
Z2-304TA	YZ-2T 用 アルミ製 モーター マウント		¥3,190	★	-	●
Z2-412F3A	YZ-2 シリーズ用 フロント スタビライザー セット (6 本入)		¥2,860	★	★	●
Z2-412R3A	YZ-2DTM3/CAL3 用 リヤ LDアーム対応 スタビ セット (6 本セット)		¥4,290	★	★	●
Z2-412A	YZ-2/4 シリーズ用 スタビ用 ロッドエンド		¥660	△	△	●

製品の仕様及び価格は、予告無く変更する場合があります。表示価格は希望小売価格（税込）につき、実売価格は店頭にてご確認ください。

Z2-413H3A	YZ-2 DTM3.1/CAL3.1 用 S Tハブキャリア / プッシング ( φ 3ピン / ハードタイプ )	¥1,210 ● ● ●
Z2-413G3A	YZ-2 DTM3.1/CAL3.1 用 S Tハブキャリア / プッシング ( φ 3ピン / グラファイト製 )	¥1,760 ★ ★ ★
Z2-414A	YZ-2 用 キングピン セット	¥880 ● ● ●
Z2-415S2H	SO2.0 用ステアリングブロック L/R ( ハードタイプ )	¥770 - - ●
Z2-415S2G	SO2.0 用ステアリングブロック L/R ( グラファイト製 )	¥1,320 - - ★
Z2-415SH3A	DTM3/CAL3 用 ステアリング ブロック L/R ( ハードタイプ )	¥770 ● ● -
Z2-415GS3A	DTM3/CAL3 用 ステアリング ブロック L/R ( グラファイト製 )	¥1,320 ★ ★ -
Z2-415R1	RO1.0 リアハブキャリア	¥990 ● ● ★
Z2-415RDCA	DTM3/CAL3 用 リヤハブキャリア / プッシング ( φ 3 ピン ) ( ハードタイプ )	¥1,320 △ △ ●
Z2-415RS2A	YZ-2 シリーズ用 リヤハブキャリア ( φ 3 ピン ) ( アルミ製 )	¥10,340 ★ ★ ★
Z2-415S10A	DTM3/CAL3 用 F/R ハブキャリア用 スペーサー ( 1.0mm 厚 10 枚入 )	¥220 ● ● ●
Z2-415S21	SO2.0 用 CG 製 ステアリングブロックプレート DOT1 ( 2 個入 )	¥1,320 - - ●
Z2-415SAA	YZ-2CA 用 ステアリング ブロック プレート ( グラファイト製 )	¥660 ★ ★ -
Z2-415SADA	YZ-2DT 用 ステアリング ブロック プレート ( グラファイト製 )	¥572 ★ ★ -
Z2-415SP	RO1.0 ステアリング ブロック プレート ( FRP 製 1.0mm オフセット )	¥660 ● ● -
Z2-500MG3A	YZ-2 シリーズ用 メタル ギヤ デフ キット	¥5,170 ● ● ●
Z2-500A	YZ-2CA/YZ-2DT/YZ-4 用 ボール デフ キット	¥5,500 ★ ★ ★
Z2-503A	YZ-2CA/YZ-2DT/YZ-4 用 DP48 52T ボール デフ ギヤ	¥660 △ △ △
Z2-503IA	YZ-2 用 アイドラー ギヤ	¥660 ● ● ●
Z2-503ICA	YZ-2CA 用 3G アイドラー ギヤ	¥660 - - ●
Z2-503GH2A	YZ-2 用 ギヤデフ用 デフケース ( 大容量 )	¥1,100 ● ● ●
Z2-503GHCA	YZ-2 シリーズ用 アルミ製 ギヤデフ ケース用 キャップ ( ハードアルマイト )	¥1,870 ★ ★ ★
Z2-670SA	YZ-2 シリーズ用 スリッパースプリング / ナット / カラー ( Z2-303TA3 使用 )	¥550 ● ● ●
Z2-670HDA	YZ-2 用 ダイレクト スパー ギヤ ハブ ( Z2-303TADA 用 )	¥2,200 △ △ △
Z2-670VPA	YZ-2/B-MAX2 用 ベンチレイテッド スリッパー プレート	¥1,760 ★ ★ ★
Z2-CFM	SO1.0/2.0/YZ-2 用クーリングファンマウント ( サイドプレート車専用 )	¥2,420 - - ★
Z2-SG69SDA	69T スパーギヤ ( 3 個穴仕様 ) ( スリッパー / ダイレクト )	¥770 ★ ★ ★
Z2-SG72SDA	72T スパーギヤ ( 3 個穴仕様 ) ( スリッパー / ダイレクト )	¥770 ★ ★ ★
Z2-SG80SDA	80T スパーギヤ ( 3 個穴仕様 ) ( スリッパー / ダイレクト )	¥770 ● ● ●
S4-SG84DA	84T スパーギヤ	¥770 - ● -
Z2-S1FS	RO1.0 フロントショックセット	¥2,750 ● ● ★
Z2-S1RS	RO1.0 リヤショックセット ( Z2-017S、Z2-018-2 用 )	¥2,860 ● ● △
RO-S8A	RO 用 アルミ ショックキャップ ( 樹脂ショックボディ専用 )	¥2,640 ★ ★ -
Z2-S1SS	RO1.0 アルミ製 F / R ショックセット	¥14,300 ★ ★ -
Z2-FRST	RO1.0 F / R ショックスプリング セット	¥1,100 ● ● -
Z2-S3A	YZ-2 用 "X33" ショック O リングキャップ ( O リング付 )	¥550 △ △ △
Z2-S4AJA	YZ-2 用 "X33" ショック アジャストナット	¥660 △ △ △
Z2-S4IA	YZ-2 用 "X33" ショック インナー スペーサー ( 10 個入 )	¥440 ★ ★ ●
Z2-S4I3A	YZ-2/4 シリーズ用 ショック インナー スペーサー ( "X33" ショック用 : 0.5mm )	¥440 ★ ★ ★
Z2-S6MA	YZ-2/4/DTM 用 ショックエンド プラスティック パーツ ( S/M/L サイズ )	¥880 △ △ ●
Z2-S7TA	YZ-2T 用 アルミ製 ショック エンド ボール ( ハード / 台座 φ 6.8 )	¥990 △ △ ●
S4-S813R	SO/MO2.0 用 13 ショックキャップ ( 樹脂製 / 2 個入 )	¥880 △ △ ●
S4-S813A	13 ショック用 アルミ ショックキャップ	¥2,640 △ △ ★
Z2-S8TA	YZ-2T 用 ショック マウント ナット	¥1,210 ★ ★ ★
Z2-S93A	YZ-2/4 シリーズ用 ショック プラスティック パーツ ( "X33" ショック用 )	¥1,320 △ △ -
S4-S913	SO/MO2.0 用 13 ショックプラスチックパーツ	¥1,320 △ △ ●
Z2-S162A	YZ-2/4 シリーズ用 X ショック ピストン ( φ 1.6 2 穴 2.0mm )	¥770 △ △ -
Z2-S172A	YZ-2/4 シリーズ用 X ショック ピストン ( φ 1.7 2 穴 2.0mm )	¥770 △ △ -
Z2-S182A	YZ-2/4 シリーズ用 X ショック ピストン ( φ 1.8 2 穴 2.0mm )	¥770 △ △ -
Z2-S1622A	YZ-2/4 シリーズ用 X ショック ピストン ( φ 1.6 2 穴 2.2mm )	¥770 △ △ -
Z2-S1722A	YZ-2/4 シリーズ用 X ショック ピストン ( φ 1.7 2 穴 2.2mm )	¥770 △ △ -
S4-303P1A	YZ-4SF 用 スリッパー用 ディスク プレート ( ハード アルマイト )	¥1,100 △ △ △
S4-303OPA	YZ-4SF 用 スリッパー用 アウター プレート ( ハード アルマイト )	¥1,760 △ △ △
S4-412BA	YZ-4SF 用 スタビ ボール ( φ 2.0mm 穴 ) ( ハード アルマイト )	¥550 △ △ ●
S4-415RLA	YZ-4SF2 用 リング マウント ( S4-415R/Z2-415RDC 用 )	¥1,870 △ △ ●
S4-500GM	SF2 用 ギヤデフ メンテナンス キット ( φ 15mm シム入 )	¥880 ● ● ●
S4-S4AJ13	SO/MO2.0 用 13 スプリングアジャストナット ( 2 個入 )	¥770 △ △ ●
S4-S1S13	SO/MO2.0 用 "X30" 13 ショックセット ( フロント )	¥8,250 △ △ ●
S4-S1M13	SO/MO2.0 用 "X30" 13 ショックセット ( リヤ / ショート )	¥8,250 △ △ ●
S4-S1L13	SO/MO2.0 用 "X30" 13 ショックセット ( リヤ )	¥8,250 △ △ △
S4-S1SA	YZ-4SF2 用 フロント "X30" ショック セット	¥8,030 ★ ★ ★
S4-S1MA	YZ-2DTM3/CAL3 用 リヤ ショート "X30" ショック セット ( Z2-018-5A 用 )	¥8,030 △ △ ★
S4-S1LA	YZ-4SF2 用 リヤ "X30" ショック セット	¥8,030 ★ ★ △
S4-S16213	SO/MO2.0 用 13 ショックピストン ( φ 1.6 2 穴 2.0mm / 2 個入 )	¥770 △ △ ●
S4-S17213	SO/MO2.0 用 13 ショックピストン ( φ 1.7 2 穴 2.0mm / 2 個入 )	¥770 △ △ ●
S4-S18213	SO/MO2.0 用 13 ショックピストン ( φ 1.8 2 穴 2.0mm / 2 個入 )	¥770 △ △ ★
S4-S2SA	YZ-4SF2 用 フロント "X30" ショックシャフト	¥990 △ △ ●
S4-S2MA	YZ-2DTM3/CAL3 用 リヤ ショート "X30" ショックシャフト	¥990 △ △ ●
S4-S2LA	YZ-4SF2 用 リヤ "X30" ショックシャフト	¥990 △ △ △
S4-S2STA	YZ-4SF2 用 フロント "X30" ショックシャフト ( チタンコート )	¥1,760 △ △ ★
S4-S2MTA	YZ-2DTM3/CAL3 用 リヤ ショート "X30" ショックシャフト ( チタンコート )	¥2,200 △ △ ★
S4-S2LTA	YZ-4SF2 用 リヤ "X30" ショックシャフト ( チタンコート )	¥2,200 △ △ △
S4-S4S13	SO/MO2.0 用 "X30" 13 ショックボディ ( フロント )	¥1,210 △ △ ●
S4-S4M13	SO/MO2.0 用 "X30" 13 ショックボディ ( リヤ / ショート )	¥1,210 △ △ ●
S4-S4L13	SO/MO2.0 用 "X30" 13 ショックボディ ( リヤ )	¥1,210 △ △ △
S4-S4SA	YZ-4SF2 用 フロント "X30" ショックボディ ( S4-S3X/S4-S4C 用 )	¥1,210 △ △ -
S4-S4MA	YZ-2DTM3/CAL3 用 リヤ ショート "X30" ショックボディ ( S4-S3X/S4-S4C 用 )	¥1,210 △ △ -
S4-S4LA	YZ-4SF2 用 リヤ "X30" ショックボディ ( S4-S3X/S4-S4C 用 )	¥1,210 △ △ -
S4-S30S	SO/MO2.0 用 13 ショック O リングセット ( 2 個入 )	¥660 △ △ ●
S4-S3XA	YZ-4SF2 用 "X30" ショック用 X リング ( 3.0mm )	¥660 △ △ ●
S4-S4CA	YZ-4SF2 用 "X30" ショックカラー ( 2 種類各 2 個入 )	¥770 △ △ ●
S4-O10TPCA	"C-clip" ユニバーサル用 ジョイントピン	¥550 ● ● ●
SP-O11HA	ホイルハブ ピン ( ハードタイプ 4 本入 )	¥660 ● ● ●
B2-009BFA	フロント インナー サスアーム ピン	¥550 ● ● ●
B2-010FHA	B-MAX2 用 H12 フロント アクスル ( H12mm 6 角ハブ用 )	¥770 ● ● -
B2-300FL	フロント サスマウント ( スタンダード / ナロー ) 樹脂製	¥660 ★ ★ ★
B2-501MRA	MR/RS ボールデフ用 ジョイント L / R	¥1,870 △ △ △
B2-501GSA	MR/RS ギヤデフ用 ドライブ カップ ( スティール製 )	¥1,430 ● ● ●
B2-501GGA	MR/RS ギヤデフ用 ガスケット	¥330 ● ● ●
BD-500GOA	BD-7/BD-5 用 ギヤデフ用 "O" リング ( シリコン 4 個入 )	¥330 ● ● ●
BD-500GA	BD/B-MAX 用 アルミ製 ギヤデフ シャフト ( 1 セット 2 本入 )	¥638 ★ ★ ★
B2-503GMA	ギヤデフ用 メタル ベベルギア セット	¥1,760 ● ● ●
Y2-503GPHA	YD-2/YZ-2/YZ4SF2 ギヤデフ用 樹脂製 ハードベベルギヤセット	¥1,650 ★ ★ ★
B2-506A	デフ ドライブリング ( 2 枚入 )	¥660 △ △ △
B2-508TSA	MR/RS デフ用 T ナット / デフ スプリング	¥1,100 △ △ △
B2-670CA	スリッパー バッド ( 2 枚入 )	¥990 ● ● ●
B2-670PA	スリッパー プレート ( 2 枚入 )	¥1,650 ● ● ●
TF-620	RO1.0 フロントタイヤ	¥1,980 ● ● ★
TR-62	RO1.0 リヤタイヤ	¥2,420 ● ● ★
ZC-T16R	RO1.0 リヤインナースポンジ	¥660 ● ● ★
BM-T16A	インナースポンジ	¥990 ★ ★ ★
ZC-T16MA	オフロード用 インナースポンジ ( ミディアム )	¥550 ★ ★ ★
B2-821HYA	B-MAX2 用 H12 フロント ホイル ( イエロー ) ( H12mm 6 角ハブ用 )	¥660 ★ ★ ★
B2-821HWA	B-MAX2 用 H12 フロント ホイル ( ホワイト ) ( H12mm 6 角ハブ用 )	¥660 ● ● ★
B4-827A	B-MAX4 Ⅲ用 リヤ ホイル ( イエロー / H12mm 6 角ハブ用 )	¥660 ★ ★ ★
B4-827WA	B-MAX4 Ⅲ用 リヤ ホイル ( ホワイト / H12mm 6 角ハブ用 )	¥660 ● ● ★
BM-508	デフ アジャスタブルキット	¥440 △ △ △
BM-S812RA	樹脂製 "エックス" ショック キャップ ( 2 個入 )	¥770 △ △ -
B2-S812AA	アルミ製 "エックス" ショック キャップ	¥1,320 △ △ △
B2-S812ADA	アルミ X ショックキャップ ドレン用 "O" リング / スクリュー ( 8 個入 + スクリュー 4 本 )	¥440 △ △ -
BM-S152A	"X" ショックピストン ( ブラック φ 1.5 2 個穴 )	¥770 △ △ -
BM-S162A	"X" ショックピストン ( ブラック φ 1.6 2 個穴 )	¥660 △ △ -
BM-S172A	"X" ショックピストン ( ホワイト φ 1.7 2 個穴 )	¥660 △ △ -
BM-S143A	"X" ショックピストン ( ブラック φ 1.4 x 3 個穴 )	¥660 △ △ -
YS-12625F	13 ショック用 フロントスプリング DOT8 ( 6.25T/2 本入 )	¥1,100 △ △ ★
YS-12650F	13 ショック用 フロントスプリング DOT7 ( 6.5T/2 本入 )	¥1,100 △ △ ★
YS-12675F	13 ショック用 フロントスプリング DOT6 ( 6.75T/2 本入 )	¥1,100 △ △ ★
YS-12700F	13 ショック用 フロントスプリング DOT5 ( 7.0T/2 本入 )	¥1,100 △ △ ●
YS-12725F	13 ショック用 フロントスプリング DOT4 ( 7.25T/2 本入 )	¥1,100 △ △ ★
YS-12100R	13 ショック用 リヤスプリング DOT6 ( 10.0T/2 本入 )	¥1,100 △ △ ★
YS-12105R	13 ショック用 リヤスプリング DOT5 ( 10.5T/2 本入 )	¥1,100 △ △ ★
YS-12110R	13 ショック用 リヤスプリング DOT4 ( 11.0T/2 本入 )	¥1,100 △ △ ●
YS-12115R	13 ショック用 リヤスプリング DOT3 ( 11.5T/2 本入 )	¥1,100 △ △ ★
Y2-303IGA	グラファイト製 アイドラーシャフト ( 2 個入 )	¥1,100 ★ ★ ★
YS-50B	スーパーブレンド ショックオイル #50	¥660 ★ ★ ★
YS-100B	スーパーブレンド ショックオイル #100	¥660 ★ ★ ★





# MY ヨコモ ユーザー登録

(ウェブエントリーのお願い)



## MY Yokomo User Registration

(Request for Web Entry)

<https://teamyokomo.com/mypage/>



この度はヨコモ製品をお買い上げいただきまして、誠にありがとうございます。ヨコモではお客様からの貴重なご意見をもとに、より良い製品の開発と製造、充実したサービスを行ってまいります。

つきましては、MYヨコモへのユーザー登録を宜しくお願い致します。

ユーザー登録の方法はこちらの用紙に記載するQRコード、又はPC用URLからMYヨコモ登録ページへ行き、"MYヨコモに登録はこちらを"をクリック、氏名等の必要事項をご入力ください。ご登録いただくことで、メールマガジンの定期配信や各種特典・情報など、ご登録者様だけの得るサービスのご利用が可能となります。

Thank you very much for purchasing Yokomo products this time. Yokomo hopes to develop and manufacture better products and provide fulfilling services based on valuable comments from customers. Please continue your favors towards user registration to MY Yokomo.

For the user registration, please go to MY Yokomo registration page from QR code or PC URL described on this form and enter necessary information by "click here", name here etc." By registering, you will be able to use services such as periodic e-mail newsletters and various benefits / information.

お預かりしました個人情報については、法令・その他行政機関の定める指針を遵守し、厳正に管理致します。

We will strictly control personal information that we have kept in compliance with the laws and other guidelines established by administrative agencies.



株式会社 ヨコモ 〒305-0861 茨城県つくば市谷田部4385-2

TEL 029-896-3888 FAX 029-896-3889 営業時間:9時～12時 13時～17時 (祝祭日を除く月～金)

YOKOMO LTD. 4385-2 Yatabe, Tsukuba City, Ibaraki Prefecture, 305-0861, JAPAN  
TEL +8129-896-3888 FAX +8129-896-3889

AS A MANUFACTURER OF WORLD CHAMPIONSHIP WINNING CARS,  
YOKOMO WILL CONTINUE TO PROVIDE THE BEST AVAILABLE TECHNOLOGY TO R/C ENTHUSIASTS ALL OVER THE WORLD.  
ENJOY THIS PRODUCT KNOWING THAT YOU ARE DRIVING ONE OF THE BEST HANDLING R/C CARS EVER DESIGNED.



This is not a toy and suitable for age 14 and above.  
これは玩具ではありません。14歳以上が適合します。  
这不是玩具。适合 14 岁及以上。

#### 世界のブランド YOKOMO

ヨコモは競技用 R/C カー（ラジオコントロールカー）の専門メーカーです。その製品は、全日本選手権、全米選手権、ヨーロッパ選手権、そして R/C カーレースの最高峰である世界選手権レースでも優勝。世界の R/C カーマニアに愛用されています。

株式会社 ヨコモ 〒305-0861 茨城県つくば市谷田部 4385-2 TEL 029-896-3888 FAX 029-896-3889

営業時間：9 時～ 12 時 13 時～ 17 時（祝祭日を除く月～金）

YOKOMO LTD. 4385-2 Yatabe, Tsukuba City, Ibaraki Prefecture, 305-0861.JAPAN

TEL +8129-896-3888 FAX +8129-896-3889

2025.01