

Rapport d'activité

FONDATION LEROY MERLIN

2023



Faisons équipe
pour vous permettre de
**vivre durablement
chez vous.**

fondation
▲ LEROY MERLIN



Sommaire

// Sommaire	3
// L'édito	5
// La singularité de notre fondation	6
// Son impact depuis sa création	7
// Les instances	8
Le conseil d'administration	8
Le bureau de la fondation	10
Le comité d'évaluation des projets	11
// Notre action et notre utilité	14
Les chiffres clefs du 4ème programme 2021-2022-2023	14
L'activité de la fondation en 2023	15
Nos collaborateurs relais fondation	16
Lumière sur nos bénéficiaires	18
// Les perspectives du 5ème programme 2024-2026	29
// Le site de la fondation	31
// Le rapport financier	32



L'ÉDITO



Agathe MONPAYS
Directrice générale
LEROY MERLIN FRANCE



Depuis 18 ans, notre fondation d'entreprise accompagne les habitants, qui en situation de handicap ou de perte d'autonomie, ont besoin d'améliorer l'accessibilité ou d'adapter leur logement pour pouvoir vivre chez eux.

Sa mission fait vivre notre raison d'être et notre volonté de rendre accessible l'amélioration de l'habitat à tous les Français.

Cette responsabilité nous renforce dans notre rôle d'acteur sociétal parce que nous permettons à chacun d'habiter un lieu sain, décent et adapté.

Son action est simple et utile aux habitants dans chacun de nos territoires au local. La Fondation aide chaque année plus d'une centaine de bénéficiaires et leur famille à réaliser leurs travaux d'accessibilité, d'adaptation ou de rénovation énergétique. J'ai la forte conviction qu'agir aux côtés des acteurs sociaux de nos écosystèmes locaux nous permet, avec la Fondation d'entreprise, de mieux répondre aux besoins de chaque habitant.

La singularité de la Fondation, ce sont des centaines des collaborateurs volontaires et engagés sur le terrain, dans chacun de nos sites (magasins, entrepôts, services internes), partout en France. Chaque année, ils se mobilisent parce qu'ils ont à cœur d'offrir le meilleur de ce que nous savons faire et agissent chaque jour au plus près des familles pour construire avec elles une meilleure façon d'habiter. Cette proximité rend notre Fondation d'entreprise humaine et généreuse. Je remercie chacun d'entre eux pour son temps, son énergie et son engagement : vous rendez le monde meilleur.

En 2024, l'utilité de la Fondation se renforce pour mieux s'adapter aux besoins des habitants les plus impactés par les bouleversements sociaux et climatiques.

Avec l'ouverture du 5^{ème} programme triennal, si son objet et le cœur de sa mission restent l'accompagnement de l'accessibilité et de l'adaptation de personnes en situation de handicap ou de perte d'autonomie, la Fondation affirme son engagement dans la lutte contre la précarité énergétique. Dans ses instances, elle fera équipe avec Stop à l'Exclusion énergétique et Réseau Eco Habitat. Elle s'appuiera également sur les compétences en rénovation énergétique de nos collaborateurs.

Enfin, elle soutiendra les bénéficiaires avec un don complémentaire pour soulager le reste à charge de cette rénovation énergétique. C'est une avancée majeure car la précarité énergétique est un combat contre le mal habiter, contre le déclassement social et l'invisibilisation de ceux qui en souffrent. Nous sommes là où nous devons être.



On peut tout construire ensemble, même l'avenir

LA SINGULARITÉ DE NOTRE FONDATION

On a coutume de dire que la Fondation LEROY MERLIN est singulière.

Elle l'est d'abord parce que chez LEROY MERLIN les décisions et la vision sont partagées. Alors, on se souvient qu'en 2006 **la Fondation est née de la volonté exprimée des collaborateurs** et remontée par la démarche Vision 2015. Puis 10 ans plus tard, c'est donc naturellement que dans les 32 000 idées collectées lors des sessions Vision 2025, il apparaît très clairement que la Fondation est reconnue en 10 ans comme appartenant au patrimoine de l'Entreprise, elle nourrit la fierté et le sentiment d'appartenance.

Elle l'est aussi parce **son action est portée par l'engagement des collaborateurs LEROY MERLIN de chacun de nos sites partout en France**. Il sont plus de 230 collaborateurs prêts à accompagner ceux de nos habitants qui, touchés par la maladie, un événement de la vie ou la vieillesse, ont besoin d'aide pour adapter leur chez-soi, pour le rendre plus accessible et leur permettre de rester durablement chez eux.

Elle l'est encore parce **nos bénéficiaires sont nos habitants** : ce sont eux, en situation de handicap ou de perte d'autonomie, que nos collaborateurs volontaires accompagnent avec humanité dans leur projet d'adaptation, d'accessibilité et de rénovation énergétique lorsqu'elle se présente.

Elle l'est donc surtout parce que de la première visite à la fin des travaux, **nos bénéficiaires et nos collaborateurs font équipe ensemble** et tissent des liens qui persistent bien au-delà du projet.

Depuis sa création, près de 1300 familles ont bénéficié d'accompagnement de plus 1200 collaborateurs et de près de 10 millions d'euros de soutien financier.



SON IMPACT DEPUIS SA CRÉATION

En 2006...



1200

Familles accompagnées



1220

Relais engagés
auprès des familles

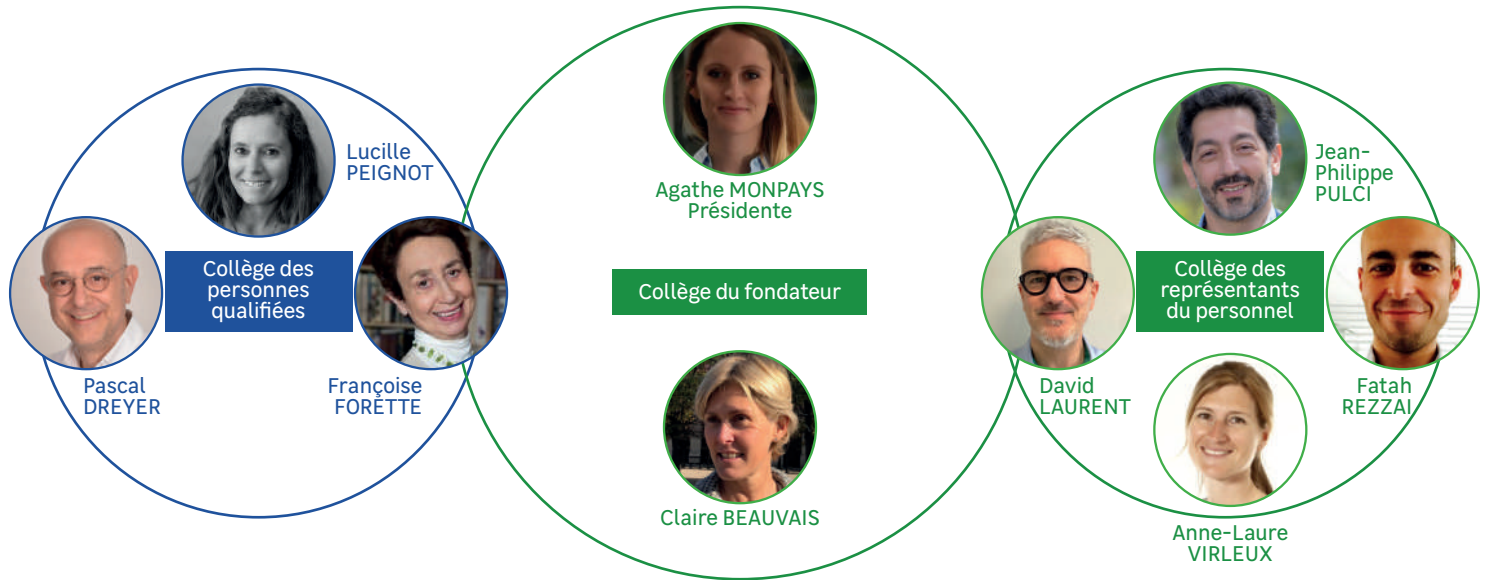


**Plus de
10 M€**

de dons attribués

Les instances

Le conseil d'administration



SES DÉCISIONS

Le Conseil d'Administration de la Fondation LEROY MERLIN s'est réuni 2 fois en 2023, le 23 mai et le 29 novembre.

2023 est marquée par l'annonce des départs d'Odile GILLIOT, Responsable de la Fondation et Thomas BOURET, Directeur Général LEROY MERLIN.

Thomas BOURET rejoint le Comité de Direction Groupe Adeo en septembre.

Agathe MONPAYS, alors DG LEROY MERLIN Grèce et Chypre lui succédera. Odile est partie à la retraite à la fin du mois de juin et sa succession sera assurée par Sylvie OEHLKERN BRULINSKI, Directrice de magasin.

En mai, après l'approbation des comptes 2022 validés par le commissaire aux comptes, Eddy BERTELLI, et la présentation du rapport d'activités 2022, les échanges ont porté sur :

- La publication du site internet de

la Fondation prévue en juin 2023

- La publication en juin du chantier de recherche " Agir, aider et accompagner. Quand l'engagement dans une fondation d'entreprise fait grandir " du chercheur Frédéric MORESTIN, recherche menée au sein de LEROY MERLIN Source.
- La préparation du prochain programme 2024-2026, en particulier sur les enjeux de la précarité énergétique

En novembre, le Conseil d'Administration a échangé autour du diagnostic de la Fondation, de son objet, de ses habitants " cible ", de sa mission et de la projection de son budget et validé que :

Les habitants en situation de handicap ou de perte d'autonomie sont au coeur de notre soutien

La réussite de notre mission repose :

- sur une équipe de Relais présente au plus près des nos habitants,
- sur des parcours Accessibilité et Précarité simples et
- sur une bonne connaissance de l'action de la Fondation en interne et en externe.

En cohérence avec notre engagement en tant que leader de notre marché et en tant qu'acteur sociétal pour la rénovation énergétique, nous nous engageons aussi avec force en tant que Fondation dans la lutte contre la précarité énergétique.

LEROY MERLIN FRANCE RENFORCE SON ENGAGEMENT DE DONATEUR

Leroy Merlin France a renforcé son engagement au sein de la Fondation d'entreprise LEROY MERLIN en augmentant les fonds alloués de 2,4 millions d'euros à 3 millions d'euros dans le cadre du 5ème programme d'action pluriannuel 2024-2026. La prorogation de la Fondation a donc été actée lors du Conseil d'Administration en date du 29 novembre 2023 puis dûment publiée au JOAFE le 12 mars 2024.



Françoise FORETTE

Médecin, ancien chef du service de gériatrie à l'hôpital Broca (Paris), professeur émérite de médecine et aujourd'hui présidente du Comité stratégique et scientifique de l'International Longevity Centre - France

« Durant ma très longue carrière, j'ai fait partie, comme mes collègues, de nombreux conseils scientifiques, conseils d'administration etc, mais le CA de la FONDATION LEROY MERLIN est le seul qui a suscité en moi autant de sensation d'utilité, de sympathie, de joie d'être ensemble pour une bonne cause. Les fondations d'entreprise ont pour but, légitime, la communication auprès de leur public.

La Fondation LEROY MERLIN, a une vertu essentielle, à mes yeux, faire évoluer et grandir un profond sentiment d'appartenance des collaborateurs à leur maison. Porter, au nom de cette maison, des projets destinés à améliorer la qualité de vie d'enfants souvent lourdement handicapés et de personnes âgées vulnérables, donne toute sa valeur au travail quotidien. La fierté de participer à atténuer les difficultés de certains parcours, renforce un esprit d'équipe tourné vers l'autre, témoin de notre humanité. Ensemble, dans la bienveillance, l'empathie, la peine parfois mais la joie toujours.

Longue vie à la Fondation LEROY MERLIN »

Merci

Depuis sa création, Françoise FORETTE a joué un rôle central et déterminant dans le développement et la réussite de notre Fondation d'entreprise LEROY MERLIN. Les membres du conseil d'administration souhaitent exprimer leur profonde gratitude et leur reconnaissance pour son engagement inébranlable, ses contributions précieuses et son dévouement.

Françoise FORETTE est une femme délicate, attentionnée, positive et profondément humaine. Médecin, ancien chef du service de gériatrie à l'hôpital Broca (Paris), professeur émérite de médecine et aujourd'hui présidente du Comité stratégique et scientifique de l'International Longevity Centre - France, elle est un pilier du conseil à travers son engagement, sa présence assidue et le franc parlé de ses convictions. Elle partage avec générosité sa vision et sa connaissance des besoins des personnes vieillissantes et âgées pour bien vieillir chez elles. Forte d'un parcours impressionnant, marqué par une carrière distinguée et des réalisations significatives dans le domaine de la gériatrie et des politiques de vieillissement, elle s'exprime toujours avec simplicité et bienveillance.

Ses éclairages sont toujours bien pensés et pertinents. Ses messages sont précieux et notre président, Thomas BOURET, ne manquait jamais de lui demander son avis et même de nous challenger.

Les membres du conseil d'administration remercient chaleureusement Françoise pour sa contribution exceptionnelle et son dévouement. Sa vision claire et son engagement profond ont non seulement permis de réaliser des projets importants, mais ont contribué à la construction puis à faire grandir notre Fondation d'entreprise LEROY MERLIN. Elle ne serait certainement pas la même et n'aurait pas pris autant d'importance pour notre entreprise sans son indéfectible soutien et ses précieux conseils.

Le bureau de la Fondation

SON RÔLE

Le bureau est constitué par le Responsable du Bureau, une Trésorière et un Secrétaire nommés par le Conseil d'Administration. Sa mission consiste à faciliter la gestion de la Fondation d'entreprise LEROY MERLIN. Il se réunit à la demande de l'un de ses membres et à chaque fois que cela est nécessaire. La Trésorière assure l'encaissement des recettes et acquitte les dépenses. Elle présente annuellement au Conseil d'administration un rapport sur la situation financière de la Fondation d'entreprise LEROY MERLIN.

Le secrétaire du bureau instruit toutes les affaires soumises au Conseil d'administration et pourvoit à l'exécution de ses délibérations. La responsable du Bureau est responsable des affaires courantes de la Fondation. Ensemble, ils ont initié le 5ème programme de la Fondation LEROY MERLIN présenté et validé par le Conseil d'Administration en novembre 2023.

Le Bureau



Odile GILLIOT
Responsable



Antoine POTTIER
Secrétaire



Dounia PADOVANI
Trésorière

UN FORMIDABLE TRAVAIL D'ÉQUIPE DANS LES COULISSES DU BUREAU DE LA FONDATION

Dans le cadre de la passation de mission de Responsable de la Fondation d'Odile GILLIOT et de Sylvie OEHLKERN BRULINSKI, c'est Darima TSOKTOEVA, Chef de Projet Impact Positif mise à disposition par ADEO, qui a assuré avec brio la transition. Elle tisse une relation de proximité avec nos Relais en magasin et facilite leur accompagnement des familles. Elle orchestre également la préparation et la tenue des rendez-vous du Comité d'évaluation des projets. Ce sont de nombreux collaborateurs de LEROY MERLIN, qui mettent quotidiennement leurs compétences dans différents domaines au service de la Fondation. Dans les équipes de la Comptabilité et des Finances, du Juridique et Compliance et dans celle de la Communication interne ou institutionnelle, ils sont nombreux à s'engager généreusement pour assurer son fonctionnement

Bienvenue



**Odile
GILLIOT**

Responsable de la Fondation

Depuis 2018, Odile a marqué durablement notre Fondation d'entreprise LEROY MERLIN. Grâce à ses valeurs humanistes partagées généreusement avec les collaborateurs, son engagement authentique auprès des bénéficiaires et sa capacité à mobiliser des ressources, la Fondation a vécu des moments mémorables et a pu accompagner chaque année un nombre croissant d'habitants en situation de handicap ou de perte d'autonomie et leurs familles, tout en intégrant la lutte contre la précarité énergétique. La Fondation appartient véritablement à nos collaborateurs : en faisant équipe avec nos habitants, ils créent de belles histoires ! Nous lui souhaitons une retraite bien méritée, remplie de bonheur et de satisfaction.



**Elodie
LACRAMPE**

Responsable Comptabilité

« C'était avec un grand plaisir que j'ai accepté de rejoindre la Fondation pour le rôle de trésorière. Lorsque Dounia, l'ancienne trésorière, m'en a parlé, je me suis dit, c'est pour moi ! Après mon expérience africaine et ensuite au sein d'une ONG, engagée sur l'inclusion et la diversité, j'avais envie de continuer à donner de mon temps pour les autres. La Fondation d'entreprise LEROY MERLIN était cette continuité et cette proposition arrivait donc à pic ! Après quelques mois en tant que trésorière, j'ai pu rencontrer d'autres personnes impliquées dans la même cause et qui veulent faire bouger les choses. Vivre un CEP m'a permis de me rendre compte du besoin présent autour de nous et de l'impact positif que la Fondation peut avoir. C'est un réel plaisir de travailler avec une équipe énergisante, engagée, avec des valeurs humaines, tout en restant réaliste et rationnelle. »



**Sylvie
OEHLKERN
BRULINSKI**

Responsable de la Fondation

« Quel honneur de me voir confier la responsabilité de notre Fondation après 32 ans de commerce et de management dans notre entreprise ! Je suis fière de cette confiance et pleinement consciente de la grande responsabilité que cela implique. Avec humilité, je prends le relais d'Odile. Je veillerai à prendre soin de ce précieux patrimoine qu'est notre Fondation d'entreprise LEROY MERLIN et particulièrement de ceux qui la font vivre, nos collaborateurs. J'ai de l'admiration pour leur engagement auprès de nos habitants : leur soutien pour accompagner les projets de travaux d'accessibilité, d'adaptation ou de rénovation énergétique est précieux et change durablement les vies de ceux qui, en situation de handicap ou en perte d'autonomie, font appel à nous. Avec le Bureau, le Comité d'évaluation des Projets et le Conseil d'administration, je sais que nous aurons à cœur de faire équipe pour rendre sublime la mission de notre belle Fondation ».

Merci

Le comité d'évaluation des projets

SON RÔLE

Le CEP se réunit une fois par trimestre, son rôle est de valider la conformité des dossiers, faire une lecture de ces dossiers selon les critères retenus par la Fondation, indiquer les motivations de la contribution et proposer un type de soutien (enveloppe, forfait, coup de pouce) et un montant dans le respect du plafond en vigueur.

Le CEP exerce aussi un rôle de conseil, c'est pourquoi des experts, une ergothérapeute et un architecte, y siègent. Avant de rendre sa décision le CEP s'assure qu'une fois le financement accordé les travaux pourront débuter et répondre aux attentes et besoins des bénéficiaires. Dans le doute le CEP demande des réponses complémentaires. Dans ce cas, la demande de soutien est accordée sous réserve d'obtenir le complément d'information ou le projet devra être représenté lors d'un prochain comité.

Experts Externes



Jérôme HOUYEZ
Architecte



Astrid CLUIS
Ergothérapeute

Représentant du Conseil d'Administration



Jean-Philippe PULCI
Leader Impact social et sociétal

Représentants Services Internes



Sophie PETRE
Responsable technique



Carine NEGRONI
Directrice Editorial



Sophie MAILLOT
Chef de Produits

Représentants Entrepôts



Céline DUFOUR
Chargée de Projet

Représentants Magasins



Mickaël BRUNET
Directeur Mag. Angers



Eric VANPEE
Chef de secteur - St Brieuc



Bruno VALENTIN
Conseiller de vente
Mulhouse



Valérie COURTIAL
RPRH Agglo Sud



Christophe KRZEWINSKI
Chef de secteur
Compiègne

Bienvenue



**BERTRAND
CARPENTIER**

Responsable d'offre Sanitaire

Je suis heureux de rejoindre le CEP au sein de la Fondation et de m'engager humblement sur un maillon de la chaîne, de pouvoir contribuer à aider, à améliorer l'habitat de celles et ceux qui en ont particulièrement besoin. La Fondation est porteuse de sens et véhicule de belles valeurs humaines.



CAMILLE DEGUY

Coordinatrice sociale, financière
- spécialisée dans les personnes en perte d'autonomie
Réseau Eco Habitat

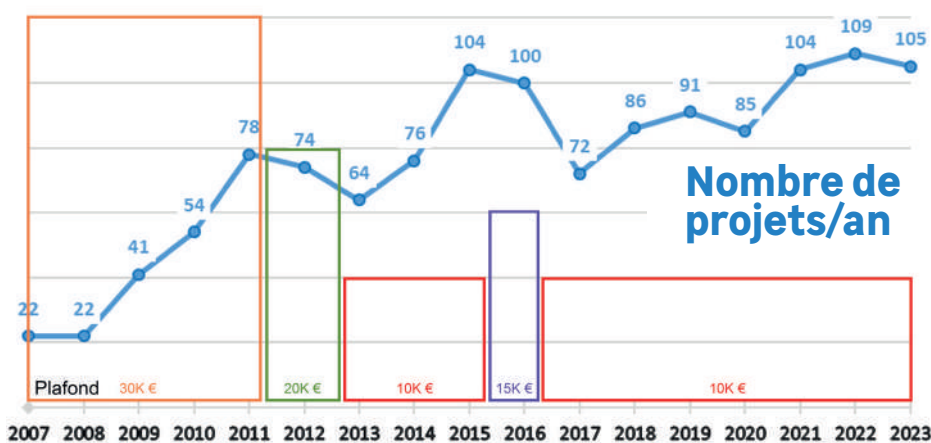
Depuis plusieurs années, je collabore aux côtés de différents financeurs publics et privés dans le seul but d'aider les familles. J'ai eu la chance de débiter dans ce métier par l'accompagnement des personnes en situation de handicap. Aujourd'hui, mon accompagnement s'est élargi aux familles les plus vulnérables et inclus notamment de sortie de précarité énergétique ou encore l'habitat indigne. Les financeurs privés tels que la Fondation LEROY MERLIN sont précieux pour accompagner au plus loin ceux qui en ont le plus besoin. En intégrant la Fondation et notamment le CEP, on me donne l'opportunité d'aller encore plus loin dans l'accompagnement que je peux apporter. Je suis ravie d'avoir intégré ce collectif d'acteurs pluridisciplinaires engagés. Je ne manquerais pas d'apporter mes connaissances et mon expertise au profit de projets ambitieux et précieux pour les familles.

SES DÉCISIONS

Le CEP a étudié les projets de 114 familles (109 projets en 2022) dont 99 ont obtenu un avis favorable en 2023 pour un montant total de 659 771 euros (740 969 euros en 2022), soit en moyenne 6 802 euros par projet (7 485 euros en 2022).

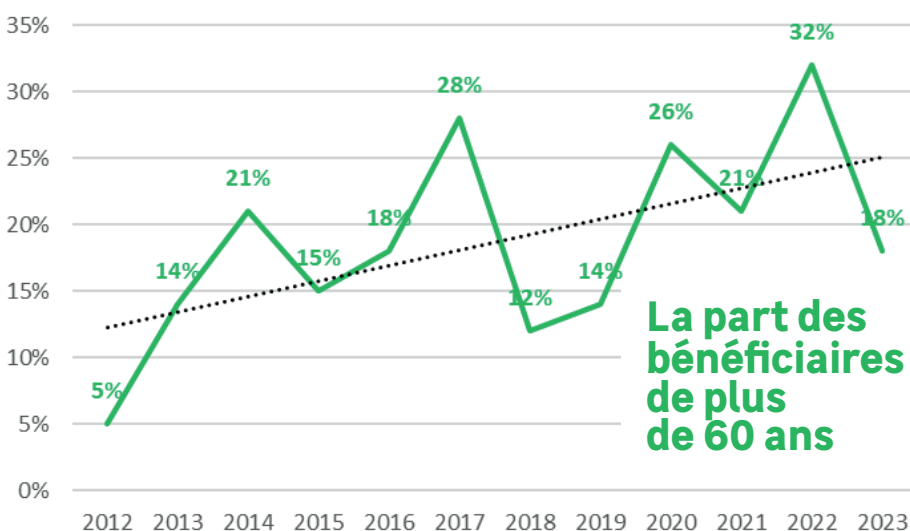
Notre action, notre utilité

Les chiffres clés du 4^{ème} programme 2021-2022-2023



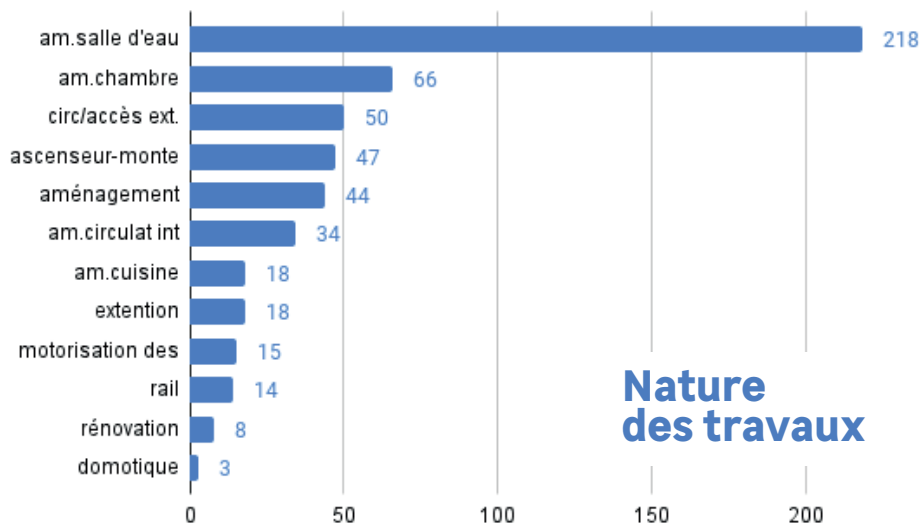
2023 ferme la porte sur le 4^{ème} programme triennal de la Fondation d'entreprise LEROY MERLIN.

Ce programme a permis d'engager l'action de la Fondation dans la lutte contre la précarité énergétique.



318 familles ont été soutenues par la Fondation ces 3 dernières années grâce à 2 091 301 euros de dons. Plus de 34% des bénéficiaires ont moins de 18 ans.

Le besoin d'accompagnement des plus de 60 ans se confirme durablement. Près de 32% des projets soutenus en 2022 les concernaient. 90% des personnes de 75 ans ou plus vivent encore chez elles.



Plus de 40% des besoins d'adaptation et d'accessibilité touchent la salle de bain.

Les extensions ou aménagements de garage deviennent de plus en plus fréquemment une solution d'accessibilité et d'adaptation d'une chambre avec une salle de bain au niveau de vie de la famille.

Les demandes concernant les ascenseurs et monte-escaliers ont progressé de 28% par rapport au 3ème programme.

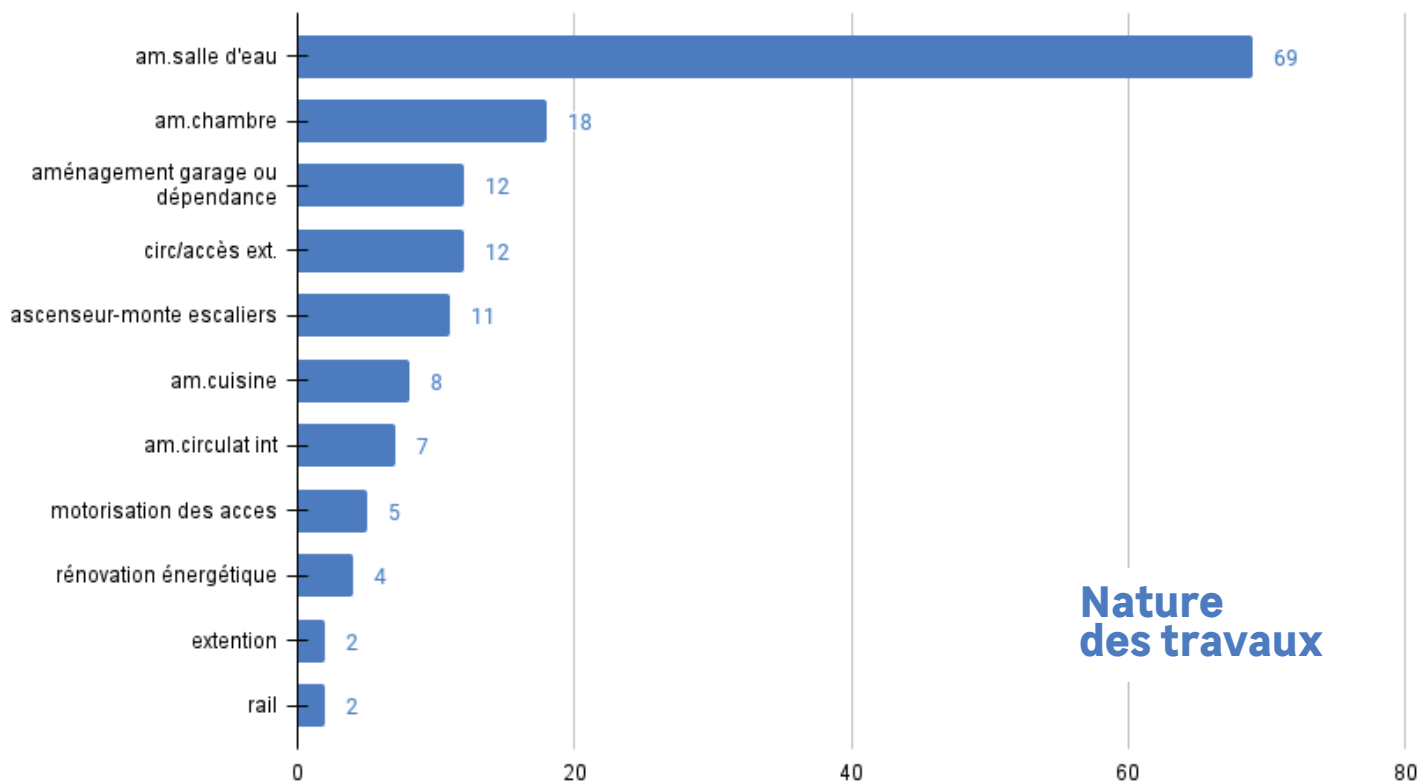
LA RENOVATION ENERGETIQUE

8 familles ont bénéficié d'une aide à la rénovation énergétique en complément des travaux d'adaptation grâce à un formidable travail d'équipe entre les familles, les Relais de la Fondation LEROY MERLIN et les opérateurs comme RÉSEAU ECO HABITAT ou URBANIS.



365 collaborateurs LEROY MERLIN de 105 sites partout sur le territoire ont accueilli, accompagné et suivi ces 318 familles. Elles ont bénéficié d'un don de 6951 euros en moyenne pour aider au financement du reste à charge en complément des aides publiques.

L'activité en 2023



En 2023, 105 nouvelles familles ont sollicité le soutien de la Fondation d'Entreprise LEROY MERLIN pour soulager le reste à charge des travaux d'adaptation ou d'accessibilité et, pour 3 d'entre elles, également de rénovation énergétique.

Le montant moyen des travaux à engager par ces familles pour améliorer leur maison ou leur appartement et en faire un lieu plus adapté et plus sain dépasse 17 000 euros.

L'aide de la Fondation LEROY MERLIN a été accordée pour 99 bénéficiaires en 2023 pour 666 071 euros, soit 6 866 euros en complément des aides publiques obtenues par la famille.

161 Relais Fondation LEROY MERLIN de 66 magasins (104 projets) et des Services Internes (1 projet) ont aidé 105 personnes en situation de handicap ou de perte d'autonomie, à réaliser les aménagements nécessaires, pour continuer de vivre chez elle durablement.

Partout sur le territoire, grâce aux collaborateurs Relais, la Fondation LEROY MERLIN a accompagné les familles :

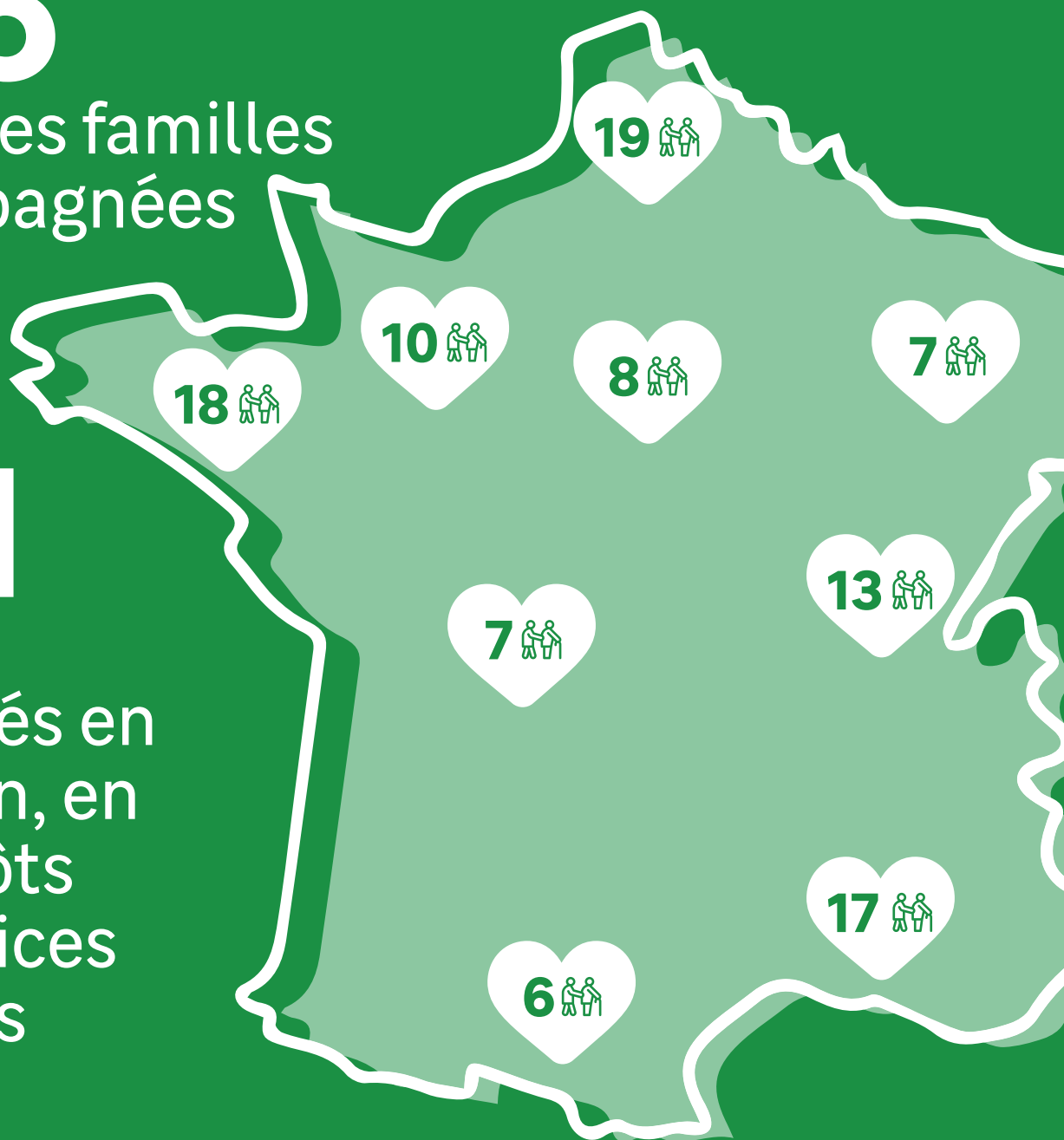
- Dans leurs démarches administratives et la recherche de financements.
- Pour les conseiller sur le choix des matériaux et les demandes de devis.
- En complément des aides publiques obtenues, la Fondation peut accorder un don pour contribuer au reste à charge, dans la limite de 10 000 euros grâce à une dotation annuelle de 800 000 euros.

105

nouvelles familles
accompagnées

161

Relais
mobilisés en
magasin, en
entrepôts
ou services
internes



Pour une
dotation de
800 000 euros

Nos Relais Fondation

Nos collaborateurs font vivre la Fondation



Sonia, Relais Fondation au magasin de Reims Cormontreuil, 22 projets accompagnés depuis 2010

“Premier projet Fondation pour LEROY MERLIN Cormontreuil, en 2010. A aujourd’hui, 20 projets validés et 3 dossiers en attente pour 2024. Après toutes ces années d’engagement, j’ai toujours autant de plaisir et de fierté à venir en aide à ces personnes en situation de handicap. De très beaux moments de partage. C’est aussi pour moi la satisfaction de donner de l’autonomie et du confort au quotidien. Et en retour, j’ai reçu de très belles leçons de vie.”

LEROY MERLIN de Melun Cesson



Emilie, 38 projets accompagnés depuis 2009

“Actrice depuis 2007 auprès de la Fondation j’ai eu le plaisir d’accompagner plus de 25 familles pour l’amélioration de leur habitat. Ces rencontres sont toujours des moments uniques, au-delà de notre image de commerçant nous démontrons à nos habitants que nous sommes aussi présents pour les accompagner dans des projets facilitant leur quotidien. Porter les valeurs de notre enseigne et surtout notre savoir-faire auprès de nos habitants est une réelle fierté”



Pascal, 11 projets accompagnés depuis 2016

Blandine, 2 projets accompagnés depuis 2023

“Permettre d’accompagner des familles dans un instant de leur vie, les aider à pouvoir vivre durablement en leur donnant les moyens d’avoir une vie plus agréable. C’est une manière pour nous de prouver que l’humain et le partage sont véritablement au cœur de LEROY MERLIN.”

Le lien créé par cet accompagnement est extrêmement fort de sens pour nous et nous pousse toujours davantage à être présent pour eux.

C’est pourquoi nous sommes très fiers aujourd’hui de porter le drapeau de la Fondation et nous continuerons nos efforts sur cette nouvelle année 2024.”



Mélanie, Relais Fondation au magasin d'Angers, 9 projets accompagnés depuis 2021

“ Ces rencontres m’apportent plus que ce que je donne, tellement c’est une leçon de vie et me rappelle la chance que j’ai avec mes filles, ma famille, d’où l’envie de s’impliquer un peu pour améliorer le quotidien de ces gens qui en ont besoin ! ”



Manon, Relais Fondation au magasin de Cholet, 11 projets accompagnés depuis 2017

“ Accompagner les familles dans une démarche de rénovation de leur habitat afin d’améliorer leur quotidien, quoi de plus beau de vivre cela à travers notre enseigne LEROY MERLIN. Donner aux parents, aux enfants un peu de sérénité et de moments de partage inoubliables, c’est ce que représente la Fondation LEROY MERLIN pour moi. ”

LEROY MERLIN de Douai



Marion, 5 projets accompagnés depuis 2020

“ La Fondation : là où le mot UTILITÉ prend tout son sens ! C’est un honneur de faire partie des relais. La Fondation nous offre la possibilité de passer des moments riches en émotions et de faire des rencontres extraordinaires. C’est une expérience qui vaut le coup d’être vécue ! ”

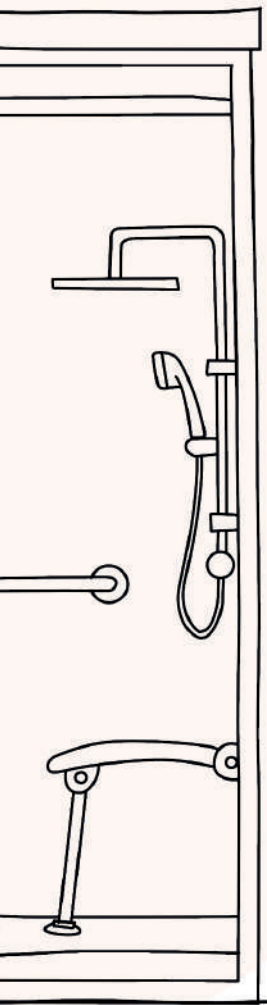


Severine, 6 projets accompagnés depuis 2020

“ Je ne remercierai jamais assez la proposition que l’on m’a faite il y a quelques années, d’être le relais de la Fondation LEROY MERLIN... avec le temps nous avons créé une belle équipe au sein de notre magasin LEROY MERLIN Douai (Marion, Dalhila, Justine) pour accompagner des familles dans le besoin. Depuis toutes ces années, nous avons pu accompagner, créer des liens très fort avec des rires et des larmes aussi et qui nous font grandir chaque jours. WE Love Fondation ”



Lumière sur nos bénéficiaires et leur projet



**6 belles histoires,
6 vies de familles
qui ont changé grâce
à la Fondation
LEROY MERLIN**

Une chambre et une salle de bain accessibles

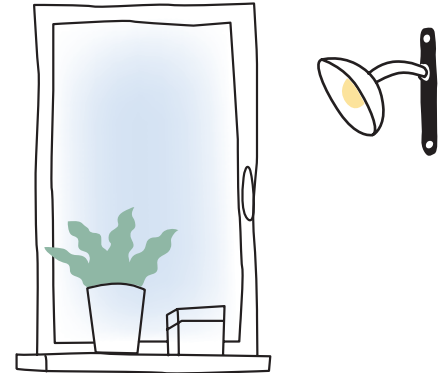
pour Sylviane à Merlimont



Sylviane vit avec son mari et leurs 4 enfants dans une maison qu'ils ont achetée il y a trois ans, après avoir déménagé de leur région d'origine. À son arrivée, Sylviane restait active et très investie dans la scolarité de ses enfants. Cependant, avec le temps, sa maladie a progressé, la contraignant à utiliser d'abord une canne, puis un fauteuil roulant, ce qui a fortement affecté sa qualité de vie.

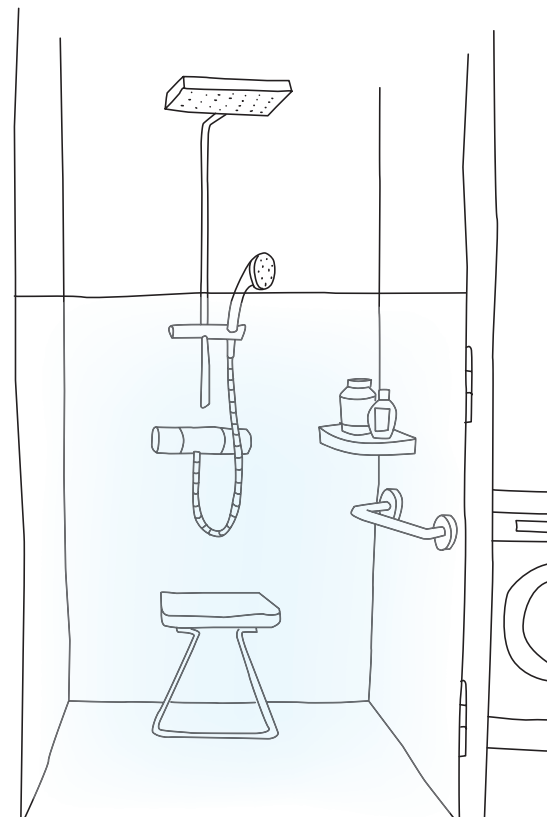


La maison, un ancien café de village, nécessitait de nombreuses rénovations pour être habitable. La famille a entrepris des travaux de remise aux normes de l'électricité et de pose de menuiserie, mais la progression de la maladie de Sylvianne a rendu urgent l'aménagement d'une salle de bain au rez-de-chaussée pour répondre à ses besoins d'accessibilité et lui permettre de vivre de manière autonome et sécurisée.



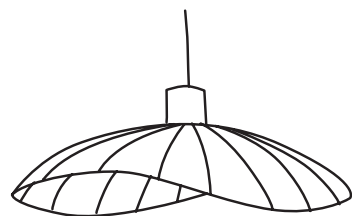
Les travaux envisagés pour améliorer la qualité de vie de Sylvianne incluent la création et l'aménagement d'une salle de bain accessible au rez-de-chaussée, ainsi que l'installation d'un plan incliné pour faciliter les déplacements en fauteuil roulant. Le projet initial a été revu et modifié pour optimiser l'agencement de la salle de bain et inclure une ventilation pour évacuer l'humidité. La Fondation d'entreprise LEROY MERLIN a contribué à ces travaux en finançant une partie des coûts à hauteur de 10 000 euros.

Le projet de réaménagement de la maison de Sylvianne a été accompagné par plusieurs membres de l'équipe de LEROY MERLIN Merlimont, notamment Julie, Responsable Pose, et Jérôme, Conseiller de Vente. Julie a fait la connaissance de la famille lors de leur arrivée dans la région et a suivi les travaux de près, créant un lien de sympathie avec eux. Leur soutien s'est avéré essentiel pour adapter les plans de rénovation aux besoins spécifiques de Sylvianne. Leur engagement a permis de surmonter les obstacles et de créer un environnement plus accessible et confortable pour Sylvianne.



Des adaptations ergonomiques et pratiques

pour Alice à Merignac



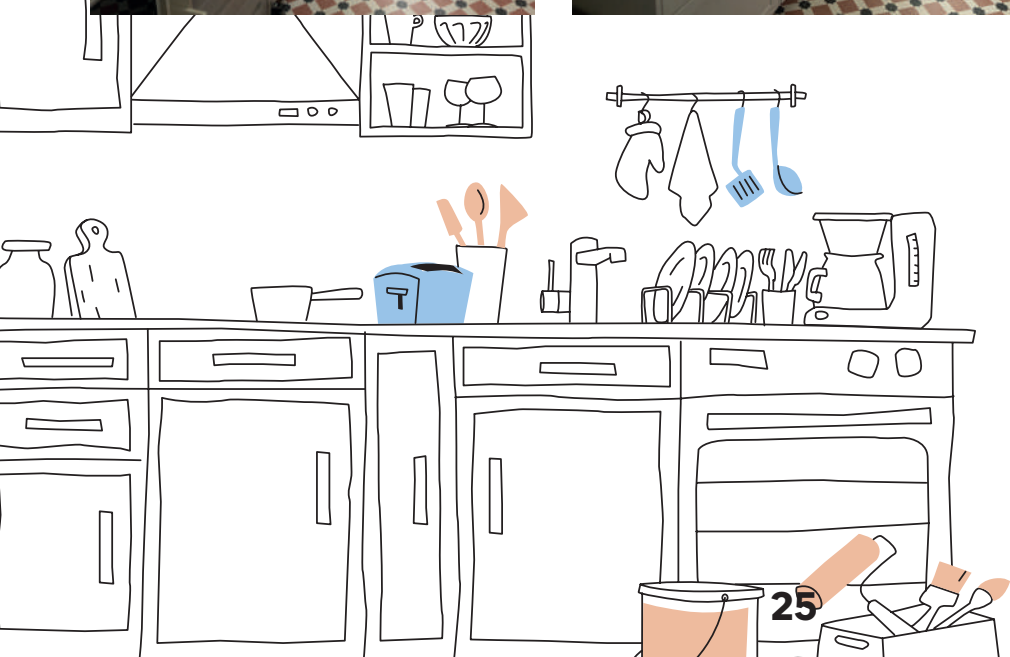
Alice souffre de plusieurs maladies chroniques qui affectent sa mobilité et son autonomie, nécessitant des aménagements spécifiques pour faciliter son quotidien, assurer sa sécurité et rendre sa maison plus accessible et fonctionnelle. Elle rencontrait des difficultés avec des tâches quotidiennes telles que

l'ouverture des volets et l'utilisation de la cuisine. Ces limitations l'ont poussée à solliciter l'aide de la Fondation LEROY MERLIN pour motoriser ses volets et réaménager sa cuisine afin de la rendre plus accessible et pratique.

Pour améliorer le quotidien d'Alice, plusieurs modifications ont été apportées à son domicile. Dans la cuisine, des meubles ont été adaptés pour en faciliter l'accès, notamment en abaissant les plans de travail pour les rendre utilisables depuis une position assise. Des espaces de rangement accessibles ont été installés et un évier sans meuble en dessous a été mis en place pour permettre une utilisation plus ergonomique. En outre, des barres d'appui ont été installées dans la douche et à l'entrée de la maison, un visiophone et une boîte à clefs ont été ajoutés pour améliorer la sécurité. Des volets solaires ainsi qu'une porte de garage enroulable à ouverture à distance ont été installés pour faciliter les déplacements d'Alice. La Fondation LEROY MERLIN a soutenu la famille en finançant ces aménagements à hauteur de 3 100 €.



Alice a développé une relation étroite avec les membres de l'équipe de Leroy Merlin Mèrignac qui ont soutenu son projet. Benjamin, conseiller de vente en cuisine, Delphine, conseillère pose, et Emmanuel, chef de secteur, ont joué un rôle crucial dans l'accompagnement d'Alice. En particulier, Emmanuel a organisé un chantier solidaire dans le cadre de la Fondation Leroy Merlin, où une équipe dédiée a refait la peinture et le sol de la maison en un temps très court avant l'installation de la nouvelle cuisine. Cette initiative a été marquée par la bonne humeur et une forte cohésion d'équipe. Leur soutien ne s'est pas limité à l'aspect technique des travaux, mais a également inclus une dimension humaine, marquée par de nombreux échanges et visites à domicile. Cette collaboration a permis de créer un lien de confiance et de solidarité, rendant l'expérience positive et enrichissante pour toutes les parties impliquées.



Une cuisine et une salle de bain réaménagées

pour Marc à Lorient



Marc se déplace en fauteuil roulant et souffre de pertes d'équilibre. Après un infarctus en novembre 2020, Marc a du mal à accomplir les tâches quotidiennes sans assistance. Son fils vit avec lui pour l'aider et sa sœur gère avec énergie ses affaires administratives. Malgré ses difficultés, Marc aspirait à maintenir son indépendance et à vivre en toute sécurité chez lui.





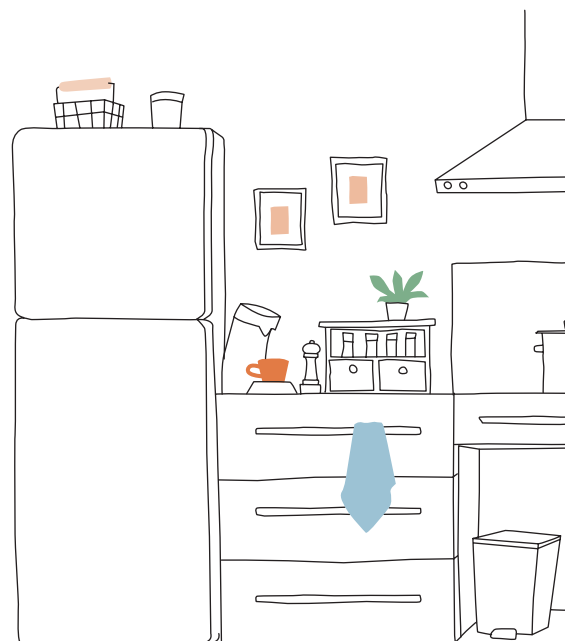
La maison de Marc, construite en 1950, n'a pas été rénovée depuis son acquisition en 2006. La salle de bain et la cuisine ne sont pas adaptées à ses besoins en termes d'accessibilité. Les portes sont trop étroites pour son fauteuil roulant et la douche comporte une marche impraticable. Marc souhaite réaménager ces espaces pour pouvoir se déplacer plus facilement, se laver et cuisiner de manière autonome.



Les travaux réalisés chez Marc comprennent l'élargissement des ouvertures de la salle de bain pour permettre le passage du fauteuil roulant, ainsi que l'isolation et la réorganisation de la salle de bain avec des toilettes surélevées, une vasque adaptée et une douche accessible. La cuisine sera également réaménagée avec un évier et un robinet adaptés, un plan de travail évidé, des prises électriques accessibles et des rangements bas à tiroirs ou tourniquets.

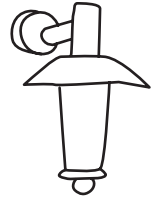
La Fondation Leroy Merlin a contribué à ces travaux en finançant une partie des coûts à hauteur de 10 000 euros, et Marc utilisera ses propres économies pour compléter le financement.

Le projet de réaménagement de la maison de Marc a été accompagné par plusieurs membres de l'équipe de Leroy Merlin Lorient, notamment Sandrine, Emilie et Belinda. Chacune a exprimé une motivation personnelle forte pour améliorer les conditions de vie des personnes en situation de handicap. Leur soutien a été essentiel pour la préparation et la mise en œuvre du projet. Marc a également bénéficié de l'aide précieuse de son ergothérapeute qui l'a mis en contact avec la Fondation lors de son séjour au centre de rééducation Kerpape. Ce réseau de soutien a permis de rassembler les ressources nécessaires pour réaliser les travaux indispensables à l'amélioration de son habitat.



Une baie vitrée et un portillon électrifiés

pour Dominique à Pau



Dominique vit seule dans un logement en rez-de-chaussée depuis plus de 20 ans. Elle est atteinte de sclérose en plaques dégénérative, ce qui limite considérablement sa mobilité. Utilisant un fauteuil roulant, Dominique ne pouvait plus sortir par la porte d'entrée de son appartement et devait passer par une baie vitrée pour accéder à l'extérieur.

En raison de sa condition, Dominique n'a plus la force physique d'ouvrir et fermer la baie vitrée, seule sortie possible de son appartement. L'électrification de cette baie vitrée ainsi que du portillon extérieur est devenue nécessaire pour lui permettre de sortir chez elle de manière autonome et sécurisée. Sans cette modification, Dominique était confinée à son domicile, ce qui compliquait son quotidien. Les travaux ont consisté en l'élec-



trification de la baie vitrée et du portillon donnant sur la rue. Ces aménagements permettent à Dominique de sortir de son logement sans avoir besoin de l'aide physique de quelqu'un d'autre pour ouvrir et fermer ces accès. Le coût total des travaux s'élève à 11 995,50 euros. La Fondation Leroy Merlin a participé au financement de ces travaux à hauteur de 3 737 euros, complétant les aides obtenues de la MDPH et du bailleur social. Le projet de Dominique a été



soutenu par Cathy, responsable service clients au magasin LEROY MERLIN de Pau. Cathy, motivée par le désir d'aider les personnes en situation de handicap, a accompagné Dominique tout au long du projet. La relation entre Dominique et les équipes de LEROY MERLIN a été marquée par une grande humanité et compréhension. L'assistante sociale du département des Pyrénées-Atlantiques a également joué un rôle déterminant en sollicitant l'aide de la Fondation et en coordonnant les démarches administratives nécessaires pour la réalisation des travaux. Au-delà des travaux d'accessibilité,



l'équipe a collaboré avec «LES BRICOS DU COEUR» et des collaborateurs palois pour redonner un coup de propre à son logement, délabré par le passage de son fauteuil roulant. Les collaborateurs impliqués dans cette initiative étaient Cathy, Céline, Christophe, Cyril, Denis, Lucile, et Ricardo. Ils ont rencontré "une dame extraordinaire aux milles couleurs comme ses chapeaux ! D'une force et d'une résilience incroyables !" et ont travaillé ensemble pour lui offrir un cadre de vie plus agréable et fonctionnel.



Aménagement de 5 cuisines pour l'association

Gwitibunan à Saint Briec



L'association Gwitibunan, créée par des familles d'adultes autistes, vise à offrir un habitat inclusif adapté aux besoins spécifiques de ses membres.

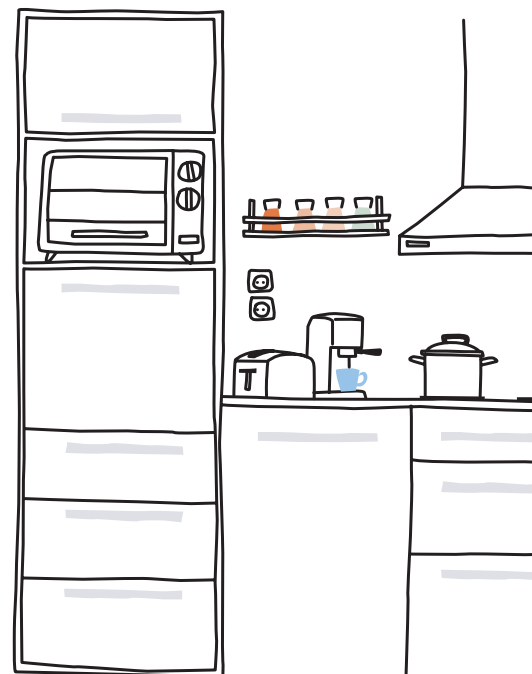
Constituée de 63 membres, l'association s'est engagée à construire cinq logements et un espace partagé à Pommeret pour des adultes autistes âgés de 30 à 52 ans.

Ces adultes vivent actuellement soit dans des structures spécialisées inadaptées soit chez leurs parents, où la prise en charge est insuffisante.

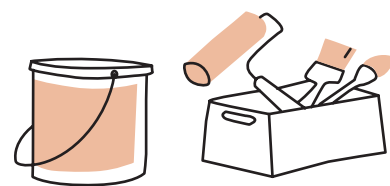
Les familles se sont regroupées pour créer une structure où les résidents pourront bénéficier d'un accompagnement permanent grâce à la mutualisation des allocations de Prestation de Compensation du Handicap (PCH). Le projet inclut la construction d'un bâtiment quasi-passif géré par une société coopérative, avec des logements adaptés et des espaces communs pour encourager l'autonomie et la vie en communauté des résidents.



La Fondation d'entreprise LEROY MERLIN soutient l'association en finançant partiellement l'aménagement des cuisines. Ce soutien inclut l'installation de cinq petites cuisines dans les appartements individuels, ainsi qu'une cuisine commune et une salle d'activités. Une attention particulière a été portée aux couleurs et aux matériaux choisis en regard des particularités sensorielles des habitants. Ces aménagements seront réalisés par les bénévoles de l'association et les collaborateurs de LEROY MERLIN, qui participeront à un chantier solidaire pour monter les meubles et installer les équipements nécessaires. Les artisans partenaires seront également sollicités pour contribuer à l'installation.



Le projet de l'association Gwitibunan a reçu un soutien significatif de la part de l'équipe de LEROY MERLIN Saint-Brieuc, notamment Emmanuelle, Conseillère de Vente, et Laurent, Chef de Secteur Logistique. Leur motivation est de répondre à un besoin urgent et de participer à un projet durable et écologique. Ils trouvent la démarche des familles très courageuse et ambitieuse et estiment que ce projet mérite d'être accompagné par la Fondation d'entreprise LEROY MERLIN. Leur engagement a permis de créer un lien fort avec les familles et de rassembler les ressources nécessaires pour réaliser les aménagements essentiels.



En outre, le magasin LEROY MERLIN Saint-Brieuc a signé sa première convention d'Achats solidaires avec l'association Gwitibunan, un dispositif qui permet aux associations de bénéficier d'un reversement de 100 % de la marge des achats effectués chez LEROY MERLIN.

Le nom «Gwitibunan» signifie «tous ensemble» en breton, reflétant parfaitement l'esprit de solidarité et de coopération qui anime ce projet et ses participants.

Une rénovation énergétique complète

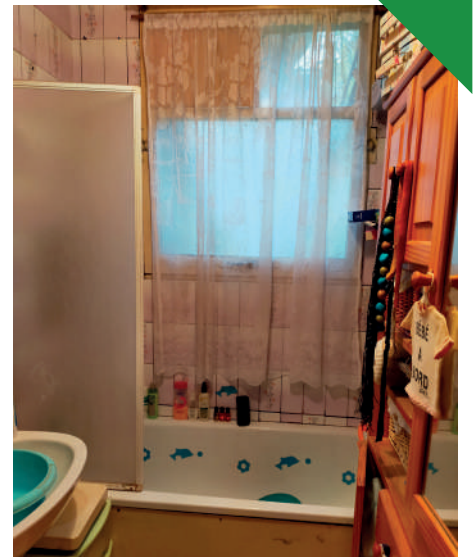
pour Juanna à Beauvais



Juanna est une retraitée, mère de cinq enfants, grand-mère de vingt petits-enfants et arrière-grand-mère de vingt-trois arrière-petits-enfants. Pour subvenir à ses besoins et ceux de sa famille, Juanna a exercé divers métiers, notamment ambulancière.

Depuis sa retraite en 2003, elle s'est engagée comme bénévole au Secours Catholique de Creil et au SAMU Social, où elle participait activement aux maraudes nocturnes.

Juanna vit dans sa maison depuis 1999, mais celle-ci nécessitait d'importantes réparations. La maison présentait des problèmes tels que des fuites de toit, une chaudière en panne, une électricité vétuste et non conforme aux normes, des moisissures, un insert non conforme et une isolation insuffisante. De plus, la baignoire devait être remplacée par une douche pour améliorer l'accessibilité. Avant les travaux, la maison avait une classe

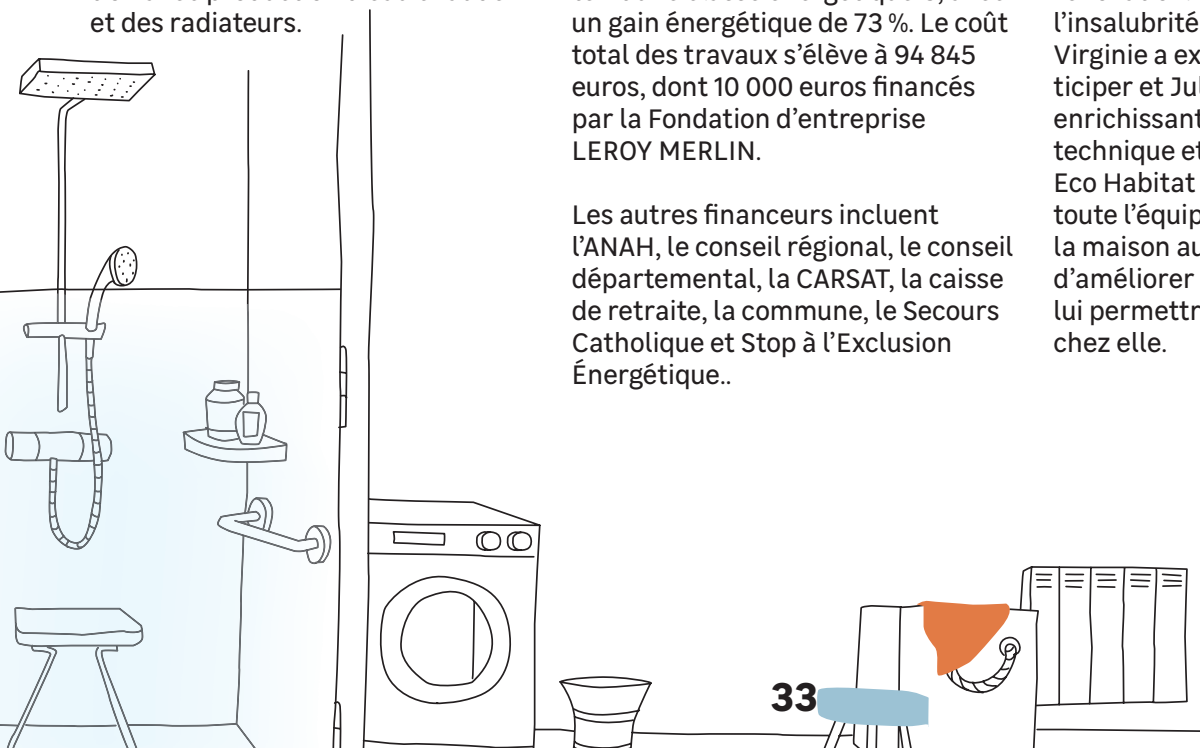


Les travaux réalisés incluent la rénovation complète de la couverture, l'isolation des murs et des combles, l'installation de menuiseries PVC double vitrage, une nouvelle porte d'entrée et la pose d'une chaudière à gaz à condensation avec production d'eau chaude et des radiateurs.

Le réseau électrique a été refait et une VMC simple flux hygroréglable a été installée. Une nouvelle salle de bain avec douche à bac extra plat, WC, lavabo et radiateur sèche-serviette a également été aménagée. Grâce à ces travaux, la maison a atteint une classe énergétique C, avec un gain énergétique de 73%. Le coût total des travaux s'élève à 94 845 euros, dont 10 000 euros financés par la Fondation d'entreprise LEROY MERLIN.

Lors d'une réunion au Secours Catholique, Juanna a demandé de l'aide pour les travaux de sa maison. Camille, de Réseau Eco Habitat, a contacté l'équipe de LEROY MERLIN Beauvais, notamment Magalie, Virginie et Julie, a soutenu la rénovation. Magalie, touchée par l'insalubrité, a accepté le projet ; Virginie a exprimé sa fierté de participer et Julie a trouvé l'expérience enrichissante. La coordination technique et financière de Réseau Eco Habitat et l'engagement de toute l'équipe ont permis d'adapter la maison aux besoins de Juanna et d'améliorer sa qualité de vie pour lui permettre de vivre durablement chez elle.

Les autres financeurs incluent l'ANAH, le conseil régional, le conseil départemental, la CARSAT, la caisse de retraite, la commune, le Secours Catholique et Stop à l'Exclusion Énergétique..



Les perspectives du 5^{ème} programme

Soutenir aussi la lutte contre la précarité énergétique

La Fondation LEROY MERLIN a été prorogée lors du Conseil d'administration du 29 novembre 2023. Ce rendez-vous a aussi été l'ouverture de notre 5ème programme triennal.

Nous réaffirmons que nos habitants en situation de handicap et de perte d'autonomie sont au cœur de notre soutien.

En cohérence avec notre engagement en tant que leader de notre marché et en tant qu'acteur sociétal pour la rénovation énergétique, nous nous engageons aussi avec force en tant que Fondation dans la lutte contre la précarité énergétique.

Pour accompagner nos Relais et nos habitants les plus fragiles dans cette lutte contre la Précarité énergétique, nous prenons les dispositions suivantes :

- Notre budget passera de 2,4M euros à 3M euros pour le programme triennal à venir
- L'équipe du Comité d'évaluation des Projets sera complétée par un membre parmi nos collaborateurs reconnu pour sa compétence en Rénovation énergétique
- Nos membres experts externes, Astrid CLUIS en tant qu'ergothérapeute et Jérôme HOUYEZ en tant qu'architecte, seront rejoints rapidement par un expert externe de la Précarité énergétique, notamment pour nous accompagner de manière opérationnelle dans la simplification des parcours et de la construction des plans de financements.

- Notre Conseil d'Administration s'enrichit également de l'arrivée d'un nouveau membre reconnu pour sa connaissance de la Précarité énergétique sur le territoire

- Enfin, pour accompagner cette lutte, en complément de l'enveloppe de 10 000 euros dédiée à l'accessibilité ou d'adaptation, nous élargirons ponctuellement notre aide aux bénéficiaires avec une dotation supplémentaire de 5000 euros sur les mois à venir.

Nous souhaitons ainsi soutenir ensemble et sereinement nos 30 prochaines familles dans cette lutte contre la précarité énergétique.

Dans le cadre de ce 5ème programme, nous espérons pouvoir apporter notre accompagnement à près de 500 familles grâce aux Relais Fondation actifs dans nos 150 sites sur l'ensemble du territoire.

Le site de la Fondation

“ Un projet démarre toujours par un dessin ”

The screenshot shows the website header with the logo 'fondation LEROY MERLIN' on the left and navigation links: 'La fondation', 'Nos belles histoires', 'Rencontrons-nous', 'Nos actualités', and 'Contact'. A green bar contains the title 'Handicap, perte d'autonomie' and the subtitle 'Faisons équipe pour vous permettre de vivre durablement chez vous.' Below this is a large illustration of a man and a woman standing in a modern apartment. To the left, there is a text block titled 'Thérèse et la magie de l'ascenseur' with a detailed description of the project. At the bottom of the illustration area, there is a 'DÉCOUVRIR' button and a progress indicator with four circles, the last one being filled green.

Thérèse et la magie de l'ascenseur

Thérèse est une personne indépendante et l'âge ne l'empêche pas de faire ses emplettes dans le quartier ou de longues marches en bord de mer. Mais ça, c'était avant son opération. Après ? Monter les marches jusqu'à son appartement au 1er étage est devenu impossible. Le monte-escalier n'est pas envisageable dans la copropriété. Un ascenseur en façade ? C'est la solution retenue et rendue possible grâce à l'aide financière de la commune et le soutien de la fondation obtenue avec la complicité de Bouchra et Ouadi du magasin Leroy Merlin de Dunkerque.

DÉCOUVRIR

Partenaire depuis 18 ans (le début), l'équipe du STUDIO Création & Production Graphique de LEROY MERLIN France contribue avec dynamisme à l'évolution de nos supports et revisite avec nous, les manières de communiquer. Force de proposition, le STUDIO nous accompagne dans la structuration et l'animation de notre communication. C'est ainsi que notre site s'est refait une beauté en arborant un nouvel univers graphique.

L'objectif était double : encourager de nouveaux collaborateurs à se lancer dans l'aventure et permettre au grand public de comprendre rapidement et simplement le périmètre d'intervention de la Fondation. Pour cela nous avons pris le parti d'une toute nouvelle piste créative, qui mêle la photo et le dessin. Les portraits des collaborateurs accompagnants et les familles bénéficiaires sont immergés dans une illustration qui est l'expression des typologies de projets soutenus par la Fondation.

Et au-delà des projets, c'était aussi l'occasion de mettre en lumière les nombreuses belles histoires de la Fondation.

L'ensemble des supports de communication sera décliné avec la nouvelle identité graphique. D'ailleurs que pensez-vous de ce rapport ? ;-)

Le rapport financier



**Elodie
LACRAMPE**

Trésorière de la Fondation
LEROY MERLIN

Les comptes annuels de la Fondation tels qu'ils vous sont présentés font apparaître pour l'exercice 2023 :

- Des ressources pour un montant de 800 000 euros.
- Des emplois pour un montant de 692 712 euros correspondant aux financements des dossiers et aux coûts de fonctionnement.
- Soit un différentiel entre les ressources et les emplois positif de 107 288 euros qui correspond à une économie de ressources.

Ce différentiel est positif. Le seuil maximal par projet sur l'année 2023 était fixé à 10 000 euros par projet par décision du Conseil d'Administration du 29 mars 2016.

Ressources

Les ressources sont composées du versement annuel de 800 000 euros du Fondateur SA LEROY MERLIN France dans le cadre du programme d'actions pluriannuel 2021-2023.

Emplois

Les emplois sont composés des financements des projets autour de l'amélioration de l'habitat ainsi que les frais de fonctionnement. Au cours de l'année 2023, la Fondation a étudié les projets de 114 familles, dont 9 étaient une deuxième présentation pour un montant sollicité total de 862 483 euros et a financé 97 dossiers pour 642 121 euros, soit 576 356 euros pour 86 projets de 2023 et 65 765 euros pour 11 projets de 2022.

Sur les 115 projets, 93 ont été validés dont 86 payés sur 2023, 18 suspendus ou avis défavorable, et 4 réserves pas encore levées. Le détail des dossiers soutenus figure en annexe du rapport d'activité.

A cela s'ajoutent les coûts de fonctionnement de la Fondation pour un total de 50 591 euros.

Ces frais se divisent en 3 parties :

- Des frais et honoraires divers pour un total de 1 836 euros
- Des frais d'accompagnement par des consultants extérieurs dans le cadre des comités d'évaluation des projets pour un total de 16 000 euros
- Des frais de communication et de mise à jour du site internet pour un total de 32 755 euros

Depuis l'année 2012, La Fondation a signé une convention de mécénat de compétences avec son Fondateur, qui permet de considérer les frais de mise à disposition du personnel comme un don de compétences en nature à la Fondation. Cela se traduit dans les comptes de la Fondation par une absence de coût de mise à disposition de personnel.

Trésorerie

L'enveloppe totale restante à reporter à l'issue de l'année 2023, au titre des années 2006 à 2023, s'élève ainsi à 1 165 924 euros.

Pour rappel, ce rapport s'élevait à 1 058 635 euros à l'issue de l'année 2022.

COMPTE D'EMPLOI ANNUEL DES RESSOURCES 2023

EMPLOIS	31/12/2023	31/12/2022	Var. 2023 vs 2022
Soutien de projets : Habitat, construction, aménagement	642 121,00	639 537,00	2 584,00
Sous total Financement de projets et recherches	642 121,00	639 537,00	2 584,00
Communication et Evenementiel	6 521,04	2 360,40	4 160,64
Honoraires et frais d'actes	43 931,80	18 414,60	25 517,20
Frais de déplacements			0,00
Frais de personnel			0,00
Frais divers			0,00
Frais bancaires	137,82	60,06	77,76
Sous total Frais de fonctionnement	50 590,66	20 835,06	29 755,60
Engagements à réaliser sur les ressources affectées	107 288,34	139 627,94	-32 339,60
Résultat sur cessions de valeurs mobilières de placement			0,00
TOTAL GENERAL	800 000,00	800 000,00	0,00

RESSOURCES	31/12/2023	31/12/2022	Var. 2023 vs 2022
Versement du fondateur SA Leroy Merlin France	800 000,00	800 000,00	0,00
Autres produits			0,00
Résultat sur cessions de valeurs mobilières de placement			0,00
Engagements à réaliser sur les ressources affectées			
TOTAL GENERAL	800 000,00	800 000,00	0,00

BILAN AU 31 DECEMBRE 2023

ACTIF	31/12/2023	31/12/2022	Var. 2023 vs 2022
ACTIF IMMOBILISÉ			
DISPONIBILITES			
- Valeurs mobilières de placement		0,00	0,00
- Banque	1 211 123,91	1 168 585,57	42 538,34
TOTAL	1 211 123,91	1 168 585,57	42 538,34

PASSIF	31/12/2023	31/12/2022	Var. 2023 vs 2022
FONDS PROPRES			
- Fonds dédiés	1 165 923,91	1 058 635,57	107 288,34
AUTRES DETTES			
- Banque			0,00
- Fournisseurs	10 200,00	2 500,00	7 700,00
- Crédoiteurs divers	35 000,00	107 450,00	-72 450,00
TOTAL	1 211 123,91	1 168 585,57	42 538,34

Fondation d'entreprise Leroy Merlin

Comptes annuels de l'exercice clos le 31 décembre 2023

ANNEXE

La Fondation LEROY MERLIN a été créée par un arrêté préfectoral portant autorisation administrative de création, délivré le 26 juillet 2006 et publié au Journal Officiel le 26 août 2006. Elle est régie par la loi sur la Fondation d'entreprise (loi du 23 juillet 1987, modifiée le 1er août 2003) et a pour vocation l'amélioration de l'habitat de tous, « pour un habitat adapté à tous », au travers d'un plan d'actions pluri-annuel de 3 millions d'euros sur 5 ans, soit 600.000 euros par an.

Ce plan d'actions a été prorogé une première fois dans les mêmes conditions que celles définies initialement, pour une durée de 5 ans suite à un arrêté préfectoral portant autorisation administrative de prorogation délivré le 08 juillet 2011.

En date du 2 mars 2016, le Conseil d'administration de la Fondation d'entreprise Leroy Merlin a décidé de modifier le Programme d'action pluriannuel 2011-2015 en l'augmentant d'un versement de 200 000 euros du Fondateur. La Fondation LEROY MERLIN a fait l'objet d'une prorogation avec un programme pluriannuel sur 4 ans de 3.2 millions d'euros, soit 800.000 euros par an. Cette prorogation a fait l'objet d'un arrêté préfectoral portant autorisation administrative de prorogation délivré le 29 septembre 2016 et publié au Journal Officiel le 12 novembre 2016.

Un 4ème programme a été approuvé par le conseil d'Administration du 3 juillet 2020. Ce programme d'action pluriannuel d'une durée de 3 ans se terminera au 31 décembre 2023. Il correspond à une dotation du fondateur de 2 400 000 euros sur 3 ans, soit 800.000 euros par an. Cette troisième prorogation a fait l'objet d'un arrêté préfectoral portant autorisation administrative de prorogation délivré le 1er février 2021.

Cet engagement donné par LEROY MERLIN est couvert par une caution bancaire de même montant garantie par BNP Paribas.

La Fondation d'entreprise LEROY MERLIN a pour objet l'amélioration de l'habitat des personnes en situation de handicap et de dépendance.

La Fondation d'entreprise LEROY MERLIN organise, participe ou soutient les projets liés à son objet, en France ou en dehors de France.

Les comptes annuels de l'exercice clos le 31 décembre 2023 ont été établis conformément aux dispositions de la législation française et aux pratiques généralement admises en France, en particulier le règlement ANC 2018-06 qui est applicable pour les associations et fondations pour les exercices ouverts à partir du 1er janvier 2020. Ce nouveau règlement n'a pas d'impact significatif pour la Fondation.

Fonds dédiés

La Fondation constate dans ses comptes dans la rubrique Fonds dédiés la part des ressources non encore utilisées, conformément à ses engagements d'allouer les excédents de ressources d'une année à des actions ultérieures, et de ne dégager aucun excédent ou insuffisance de ressources au terme du plan d'actions pluriannuel.

Etat des dettes et des charges à payer

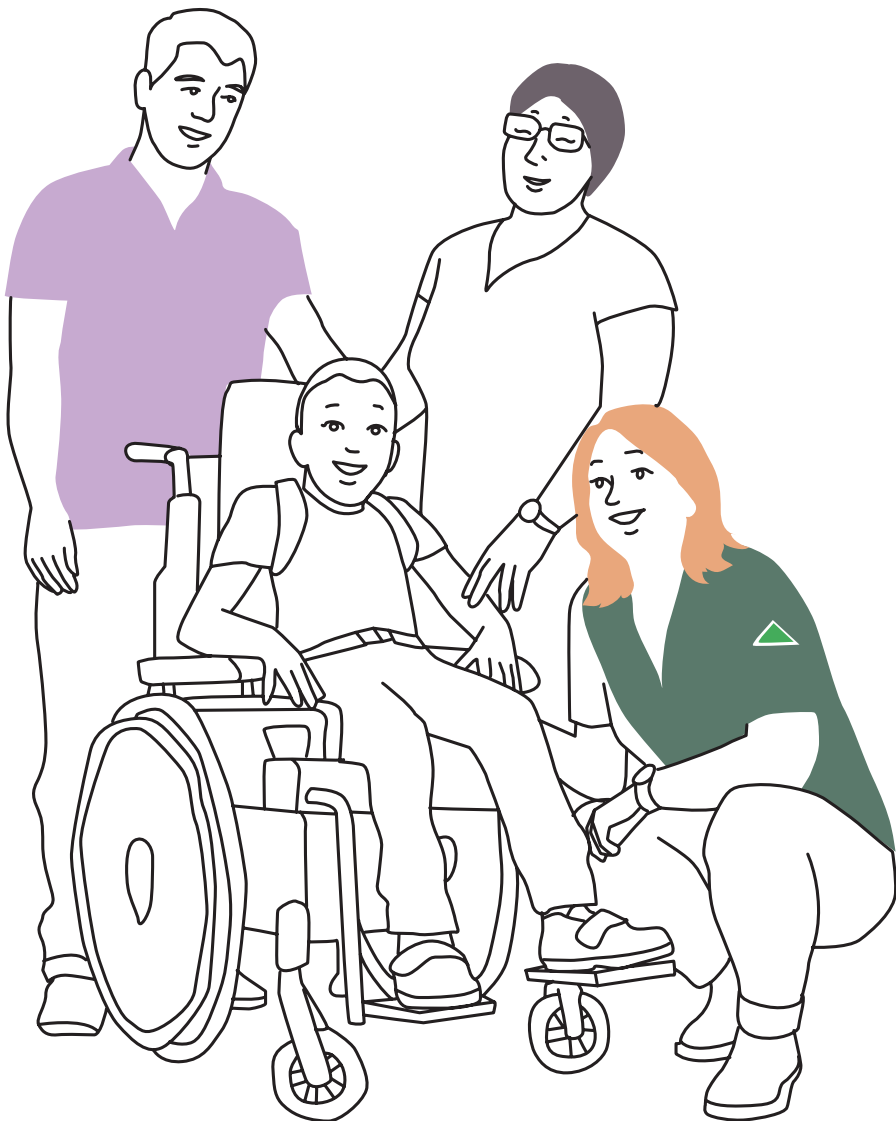
L'ensemble des dettes est à échéance moins de un an. Les factures à recevoir fournisseurs s'élèvent à 10 200 euros. Les créiteurs divers, qui représentent les dossiers validés sur 2023 mais payés sur 2024, s'élèvent à 35 000 euros

TABLEAU DES DONNS ATTRIBUÉES

	Site	Date	Nom	Projet	Aide accordée
2e Prez	Livry Gargan	9 mars	Mohamed S	Aménagement chambre et SDB	7 500 €
1	Merignac	9 mars	Alice T	Aménagement cuisine, motorisation accès, visiophone	3 100 €
2	Beauvais	9 mars	Juanna C	Rénovation énergétique globale	10 000 €
3	Valence	9 mars	Christophe D	Rampe d'accès et un garde corps	9 000 €
4	Lorient	9 mars	Marc B	Aménagement salle d'eau, cuisine et élargissement accès	10 000 €
5	Nanterre	9 mars	Zineb W	Aménagement SDB	7 500 €
6	Caen	9 mars	Raphaël H	Aménagement SDB	7 500 €
7	Marseille Littoral	9 mars	Sandrine C	Remplacement et aménagement WC	1 870 €
8	Amiens	9 mars	Béatrice V	Agrandissement pour créer une chambre et SDB	7 500 €
9	Nantes	9 mars	Elsa R	Aménagement SDB	4 800 €
10	Beziers	9 mars	Ethan V	Suppression puits de lumière et installation VMC	0
11	Douai	9 mars	François M	Installation monte-escalier	5 250 €
12	Douai	9 mars	Victor HQ	Aménagement SDB	5 845 €
13	Toulon	9 mars	Damien M	Remplacement porte-fenêtre, création rampe d'accès	5 800 €
14	Villeneuve D'ascq	9 mars	Michèle C	Agrandissement et aménagement SDB	2 750 €
15	Lyon Gd Parilly	9 mars	Ilayda V	Installation monte-escalier	5 281 €
16	Metz	9 mars	Mickaël J	Aménagement SDB	7 500 €
17	Lens	9 mars	Frédéric et Nicole R	Aménagement SDB	0
18	Dunkerque	9 mars	Eden MC	Aménagement de la circulation intérieure	3 000 €
19	Cholet	9 mars	Jocelyne S	Aménagement SDB et WC	7 500 €
20	Compiègne	9 mars	Johanne P	Aménagement chambre et SDB au RDC	5 000 €
21	Clermont-Ferrand	9 mars	Kévin Z	Aménagement complet RDC et circulation extérieure	10 000 €
22	Vannes	9 mars	Jean-Charles G	Petits aménagements de la cuisine et SDB	2 400 €
23	Angers	9 mars	Ilyes G	Installation d'une plateforme élévatrice	10 000 €
24	Nimes	9 mars	Mathilde M	Installation d'un monte-escalier	4 400 €
25	Beauvais	9 mars	Romain C	Aménagement SDB et installation d'un rail	10 000 €
26	Avignon	9 mars	Bernadette M	Aménagement SDB et d'un plan incliné	4 250 €
27	Rennes Sud	9 mars	Alexandre S	Transformation de la grange en chambre et SDB	10 000 €
2e Prez	Perigueux	9 mars	Maurice A	Installation d'un monte-escalier extérieur	0
28	Macon	9 mars	Nour S	Création d'un cheminement carrossable à l'extérieur	9 500 €
29	Montpellier	9 mars	Stéphane L	Aménagement SDB	7 406 €
30	Merlimont	9 mars	Sylvianne C	Aménagement chambre et SDB, création plan incliné	0
31	Bourges	20 juin	Thomas G	Aménagement de la salle d'eau	1 635 €
32	Bayonne	20 juin	Gabin B	Installation de plateformes élévatrices extérieures	4 000 €
33	Dijon	20 juin	Marie-Paule B	Aménagement SDB et WC	4 680 €
34	Tours Sud	20 juin	Chantal B	Aménagement SDB et WC, pose volets roulants motorisés	0
35	St Briec	20 juin	Association GWITIBUNAN	Installation de 5 kitchenettes	10 000 €
36	Ste Genevieve	20 juin	Mohamed SK	Aménagement SDB et WC	4 400 €
37	Lyon-Tassin	20 juin	Althéa A	Rehaussement terrasse et création plan incliné	0
38	Vannes	20 juin	Kevin LB	Extension et réaménagement du RDC	7 500 €

39	Reims Cormontreuil	20 juin	Jean-Claude O	Remplacement de l'ascenseur	10 000 €
40	Lens	20 juin	Association l'Ilot Bleu	Aménagement de 6 salles d'eau	10 000 €
41	Macon	20 juin	Aria D	Aménagement SDB et WC	6 947 €
42	Cholet	20 juin	Chantal C	Aménagement des WC	1 500 €
43	Beauvais	20 juin	Fabrice B	Aménagement SDB et élargissement des accès	9 800 €
2e Prez	Merlimont	20 juin	Sylvianne C	Aménagement chambre et SDB et création plan incliné	10 000 €
44	Beauvais	20 juin	Anaëlle L	Aménagement du garage en chambre et SDB	10 000 €
45	Biganos	20 juin	Amélie D	Aménagement SDB	5 600 €
46	Nimes	20 juin	Alexandre B	Aménagement SDB et WC	7 500 €
47	Melun	20 juin	Nadia MP	Aménagement RDC pour création d'une chambre et SDB	0
48	Forbach	20 juin	Chloé L	Aménagement SDB	6 500 €
49	Rouen	20 juin	Léon G	Extension et réaménagement du RDC. Création d'un cheminement carrossable à l'extérieur	10 000 €
50	Angers	20 juin	Didier P	Aménagement SDB	4 976 €
2e Prez	Montsoult	20 juin	Arsène U	Aménagement du garage en chambre et SDB	7 500 €
51	Montpellier	20 juin	Sophie C	Aménagement d'une dépendance et de la SDB	10 000 €
52	La Rochelle	20 juin	Association CRISTINA	Remplacement des fenêtres et porte-fenêtres par du vitrage anti-UV	7 000 €
2e Prez	Lens	20 juin	Frédéric (et Nicole) R	Aménagement SDB	7 500 €
53	Services Internes	20 juin	Ava D	Transformation de la buanderie en SDB	5 477 €
54	Biganos	20 juin	Sylvie H	Réaménagement de la cuisine et de la terrasse	0
55	Anncy	20 juin	Christelle M	Transformation du garage en chambre et SDB	7 500 €
56	Angouleme	20 juin	Alexandre S	Mise à niveaux des sols et élargissement des accès	5 990 €
2e Prez	Mulhouse	11 aout	Béatrice H	Modification d'implantation de chambre	740€
2e Prez	Perpignan	27 sept	Calie D	Installation ascenseur et aménagement SDB	10 000 €
57	Gradignan	27 sept	Delphine F	Motorisation des 4 volets roulants	1 850 €
58	Montigny	27 sept	Dounya F	Réalisation d'une extension: chambre et SDB	0
59	Douai	27 sept	André L	Aménagement SDB	4 426 €
60	Grenoble	27 sept	Jonathan D	Installation d'un ascenseur	10 000 €
61	Angers	27 sept	Arthur L	Aménagement SDB et chambre	7 500 €
62	Dreux	27 sept	Nathan M	Transformation d'un garage en chambre et SDB	7 500 €
63	Tours Sud	27 sept	Gilles et Marcelle L	Aménagement SDB	5 239 €
64	Dunkerque	27 sept	Sacha M	Aménagement chambre et SDB, plus rail	10 000 €
65	Rivesaltes	27 sept	Lorenzo L	Transformation d'un garage en chambre et SDB	10 000 €
66	Brest	27 sept	Youna LG	Aménagement SDB	7 500 €
67	Frejus	27 sept	Cynthia L	Aménagement SDB	7 500 €
68	Melun	27 sept	Mael R	Transformation d'un garage en chambre et SDB	1 732 €
69	Belfort	27 sept	Camille B	Aménagement SDB	0
70	Annemasse	27 sept	Thierry G	Aménagement SDB	8 300 €
71	Livry Gargan	27 sept	Gabriel M	Plateforme élévatrice	10 000 €
72	St Etienne	27 sept	Maryse F	Transformation d'un garage en chambre et SDB	10 000 €
73	Isneauville	27 sept	Edouard B	Aménagement SDB	7 500 €
74	Blois	27 sept	Sylvie D	Création d'un espace chambre + SDB	3 365 €
75	Reims Cormontreuil	27 sept	Patricia D	Aménagement SDB	6 100 €
2e Prez	Tours Sud	27 sept	Chantal B	Aménagement SDB	9 170 €

76	Caen	27 sept	Titouan RB	Aménagement cuisine PMR et accès extérieur	0
77	Trignac	27 sept	Anthony R	Aménagement SDB, chambre	6 300 €
78	Macon	27 sept	David R	Accessibilité extérieure	3 200 €
79	Pau	27 sept	Dominique G	Electrification baie vitrée	3 737 €
80	Forbach	27 sept	Kathy L	Refonte de la pente extérieure	0
81	La Rochelle	27 sept	Tanguy P	Aménagement SDB	3 300 €
82	Nimes	27 sept	Lara B	Aménagement parking extérieur	5 149 €
83	Annecy	27 sept	Mathieu P	Cheminement extérieur	10 000 €
84	Nimes	27 sept	Richard R	Aménagement SDB	10 000 €
2e Prez	Melun	27 sept	Nadia MP	Aménagement RDC pour création d'une chambre et SDB	7 500 €
85	Isneauville	27 sept	Gladys G	Pose baignoire à portes	880€
86	Cholet	27 sept	Ilan G	Accessibilité espace nuit (SDB et portes couloir)	5 000 €
87	Quimper	27 sept	Joel G	Aménagement SDB et accès extérieur	4 500 €
88	St Aunes	14 déc	Thais B	Installation d'un siège monte-escalier	2 745 €
89	Rennes Nord	14 déc	Kylian C	Cheminement extérieur	10 000 €
90	Dijon	14 déc	Bruno G	Aménagement SDB	3 887 €
2e Prez	Belfort	14 déc	Camille B	Aménagement SDB et WC	7 500 €
91	Douai	14 déc	Odette W	Aménagement SDB, barres d'appui	7 700 €
92	Melun	14 déc	Flavio et Raphael B	Aménagement de garage	10 000 €
93	Montpellier	14 déc	Solène P	Aménagement SDB	5 900 €
94	Angers	14 déc	Alain C	Transformation de garage en chambre et SDB	10 000 €
95	Ste Genevieve	14 déc	Délfine R	Aménagement SDB	7 500 €
96	Nancy Nord	14 déc	Thomas J	Accessibilité extérieure	8 768 €
97	Clermont-Ferrand	14 déc	Marie-Christine F	Aménagement SDB	5 750 €
98	Frejus	14 déc	Joshua L	Aménagement SDB, marche entrée extérieure	8 070 €
99	Melun	14 déc	Benjamin F	Motorisation des accès	0
100	Montpellier	14 déc	Charlotte B	Aménagement SDB	7 500 €
101	Brest	14 déc	David B	Transformation de garage en chambre et SDB	10 000 €
102	Compiègne	14 déc	Carole C	Rénovation énergétique	0
103	Lesquin	14 déc	Malika H	Aménagement SDB, rénovation énergétique	0
104	Valenciennes	14 déc	Alain B	Plateforme élévatrice	0
105	Bordeaux	14 déc	Sara B	Aménagement cuisine, élargissement des portes	10 000 €
				Total alloué	673 965 €



www.fondationleroymerlin.fr
Conception Fondation LEROYMERLIN
Réalisation : Studio création & production graphique LEROY MERLIN France
juin 2024
Rapport d'Activité Fondation LEROY MERLIN
ISSN 2610 - 5675

