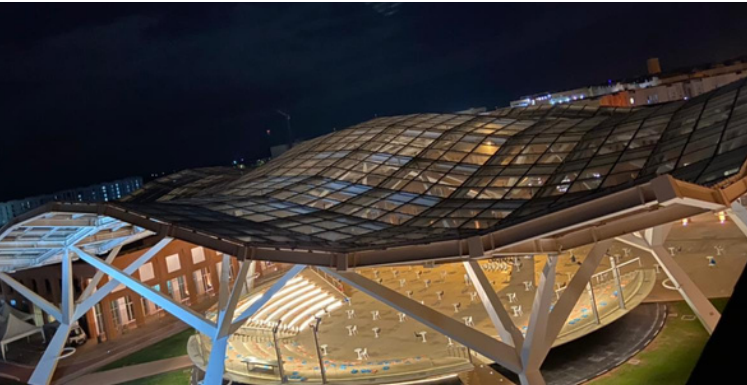


POLITIQUE D'ACHAT ÉCORESPONSABLE



LIGNES DIRECTRICES
SD.UM6P.MA

POURQUOI UNE POLITIQUE D'ACHAT RESPONSABLE?



Les campus d'enseignement supérieur sont une des clés de la transition vers une société plus durable et responsable car ils forment les futurs citoyens et sont au centre de la recherche, de l'innovation et du transfert du savoir...

L'UM6P dans sa volonté de mettre en mouvement une démarche de développement durable, à travers la mobilisation de l'ensemble de la communauté UM6P (enseignants chercheurs, étudiants et Staff), se fixe comme objectifs d'intégrer ou de renforcer le Développement Durable dans ses missions de formation, de recherche et d'opérations.

L'approvisionnement responsable est l'une de ces mesures. L'Université vise à s'engager ainsi à déployer une stratégie favorisant l'acquisition de biens et de services provenant de fournisseurs qui respectent les droits fondamentaux des individus, incluant les employés, et qui s'engagent à adopter des pratiques responsables.

L'objectif de l'UM6P à travers cette politique est de :

- Exprimer les attentes de l'UM6P à l'égard de ses fournisseurs et sous-traitants. Elle marque la volonté de l'Université de s'inscrire dans la durée par le critère de sélection « Développement Durable » au même niveau que les critères présentement utilisés de coût, de qualité, de service, d'innovation et de maîtrise des risques.
- Partager son engagement avec ses fournisseurs et sous-traitants et de s'assurer de leur implication dans le développement durable.

L'OBJECTIF DE L'UM6P À TRAVERS CETTE POLITIQUE



ACHAT RESPONSABLE C'EST QUOI ?

L'approvisionnement responsable est un processus d'acquisition d'un bien ou d'un service répondant à un besoin qui intègre non seulement des critères de qualité et de coûts, mais aussi des critères environnementaux et sociaux. Il a pour principal objectif de maximiser les retombées positives pour la société tout en assurant la protection de l'environnement et la viabilité économique de l'Université. Les achats responsables sont une manière d'appliquer les principes du développement durable au domaine des achats

1 PRODUIT DE NETTOYAGE

Le nettoyage des bureaux implique l'utilisation de ressources (eau, énergie) et produit des déchets et des pollutions qui peuvent avoir un impact sur la santé et l'environnement.

A l'université et à ses annexes, plusieurs produits sont utilisés au niveau du nettoyage de ses espaces intérieurs. Certains produits utilisés sont certifiés écolabel européens tel que la marque TORK du papier de nettoyage.

D'autres ne sont pas certifiés notamment, les produits adoptés à la ferme expérimentale



Le prestataire des produits de nettoyage de l'université propose du papier de nettoyage de la marque TORK certifiée écolabel européen. Les produits d'entretiens, adoptés à la ferme expérimentale, de la société oscar ne sont pas encore certifiés.



LIGNES DIRECTRICES

- Limiter les consommations de ressources non renouvelables et la pollution de l'eau et de l'air;
- Utiliser des produits écologiques certifiés avec un écolabel exigé par le système international de suivi, d'évaluation et de notation de la durabilité STARS tel que (Blue Angel, Cradle to Cradle, ECOLOGO, Ecolabel Européen, Forest Stewardship Council (FSC)...);
- Acheter des produits et papier de nettoyage biodégradable tel que (Diversey, THOMIL, Enzylin ...);
- Proscrire des produits ayant des composants toxiques, chimiques afin de limiter la pollution de l'air intérieur et les risques d'allergie.
- Intégrer la prestation de récupération des emballages par le fournisseur des produits de nettoyage dans les cahiers des charges.
- Veiller à ce que le prestataire assure une formation des agents de nettoyage sur plusieurs points :
 - Le non-gaspillage de l'eau,
 - L'utilisation raisonnée des différents produits,
 - Limitation de la consommation d'énergie,
 - Sensibilisation à la dangerosité des produits.

N

FOURNITURES DE BUREAU

Le choix des fournisseurs des produits de bureautique de l'université a un impact, direct et indirect, sur les milieux naturels, la consommation de ressources, d'énergie, d'eau, rejet de polluants, production de déchets vu que ce choix dépend du procédé de fabrication et du cycle de vie du produit.

88%  **FSC**
DU STOCK DE PAPIER ACHÉTÉ PAR L'UNIVERSITÉ EST CERTIFIÉ FSC MIXTE
www.fsc.org



MOHAMMED VI
POLYTECHNIC
UNIVERSITY

À L'UM6P

88% du stock de papier acheté par l'université est certifié FSC MIXTE de la marque NAVIGATOR et PIONNER.

Les blocs notes et les stylos offerts par l'université de la part de la direction de communication ou le département développement durable sont écologiques suivant le triangle des 3R.



LIGNES DIRECTRICES

- ➔ Eviter l'Achat de produits de faible qualité qui nécessitent d'être remplacés fréquemment.
- ➔ Privilégier les produits (papiers, carton, emballages, étiquettes, etc.) dont les fibres sont certifiées FSC.
- ➔ Substituer les papiers de la marque Claire Fontaine par une autre certifiée FSC /ISO type 1 / 90-100% de résidus agricoles ou recyclés après consommation tels que Fabriano et Navigator.
- ➔ Évitez les produits à usage unique non rechargeables qui génèrent plus de déchets et favorisent la surconsommation de ressources non renouvelables (pétrole, métaux, plastiques et autres produits chimiques).
- ➔ Acheter des fournitures fabriquées à base d'énergie renouvelables et/ou recyclées : papier et enveloppes labellisés ou recyclés, calculatrice solaire, gobelets et assiettes en amidon de maïs, blouses de travail en coton bio...
- ➔ Inciter les fournisseurs à diminuer la quantité d'emballages utilisés lors de la livraison de la commande.

Les ordinateurs portables défectueux à l'université sont réparés et attribués aux étudiants démunis à des prix symboliques. (Dans le cadre du projet Step To Go Green, financé par le Fonds DD)

90% du stock des équipements IT achetés par l'université est certifié ecolabel.



M

MATÉRIEL INFORMATIQUE

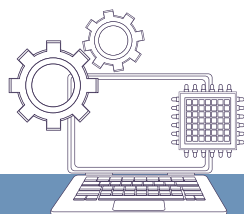
Les déchets produits par le matériel informatique présentent un réel danger sur l'environnement.

Dans la vision de réduire cette catégorie des déchets, La prestation de récupération des toners, cartouches vides et autres pièces usagées est incluse dans le contrat du prestataire ARKEOS de l'université.



90%

DU STOCK DES ÉQUIPEMENTS IT
ACHETÉS PAR L'UNIVERSITÉ EST
CERTIFIÉ ECOLABEL



LIGNES DIRECTRICES

- Acheter des appareils multifonctions afin d'optimiser la gestion (entretien, consommation...)
- Acheter des équipements IT certifiés EPEAT / Iso type 1 ou équivalent (KRAMER, LENOVO, APPLE, DELL, CISCO, TOSHIBA, KONICA MINOLTA, EPSON, DURACELL, PANASONIC).
- Inclure la prestation de récupération des DEEE dans les contrats avec les fournisseurs.
- Privilégier les marques des équipements électroniques certifiés Eco-Label tel que : KRAMER, LENOVO, APPLE, DELL, CISCO, TOSHIBA, KONICA MINOLTA, EPSON, DURACELL, PANASONIC.
- Éviter l'achat des équipements les marques non certifiées ecolabel, par exemple : CHRISTIE, F5, CORNING...
- Privilégier des appareils économes en énergie (logo Energy star).

4

ALIMENTATION RESTAURATION

Le prestataire de restauration de l'université s'engage à assurer un environnement de travail sain. Cet engagement inclue l'assurance que les opérations de NEWREST sont menées de manière responsable et durable vis-à-vis de l'environnement.



Le service de restauration de l'université (NEWREST) s'approvisionne principalement auprès des fournisseurs de la région :

- FROMITAL (AGADIR)
- GBGS (MARRAKECH)
- COPAG (Essaouira)



LIGNES DIRECTRICES

- Exigez des poissons issus de la pêche durable et certifiée;
- Acheter des fruits et des légumes issus de cultures à l'air libre plutôt que de cultures en serre énergivores;
- Acheter des produits issus de l'agriculture biologique/commerce équitable;
- Utiliser des denrées biologiques, de saison et produites localement;
- Remplacer les aliments exotiques par des aliments locaux afin de réduire l'empreinte carbone de l'université;
- Acheter du café, du thé, du sucre et du chocolat certifiés équitables;
- Adopter les couverts non jetables et la vaisselle lavable;
- Acheter la bonne quantité pour éviter le gaspillage alimentaire.



TRANSPORT

Depuis l'adoption de sa démarche de développement durable, l'Université Mohammed VI Polytechnique s'est engagée sur la voie de la mobilité durable.



L'université dispose d'hébergements pour les étudiants afin de les encourager à vivre près du campus. Les déplacements par moyens de transport non durables se trouvent donc réduits.

L'université met à disposition d'une catégorie de staff des Villas Marguerittes à proximité du campus

63698,34 kg/an est l'équivalent carbone pour le déplacement des véhicules de navette de l'UM6P



LIGNES DIRECTRICES

- **Promouvoir des véhicules électriques et hybrides pour le transport des personnes/Marchandises.(installer des bornes de recharge, Remplacer les voitures louées par l'université par des voitures hybrides, signer une convention avec une marque qui propose des voitures hybrides/électriques);**
- **Inclure des Véhicules alimentées avec du biocarburant contenant de l'huile de cuisson récupérée et recyclée au niveau de l'université;**
- **Utiliser plus fréquemment les vélos ou le covoiturage pour se rendre au campus;**
- **Respecter les limites de vitesse et utilisez le régulateur de vitesse sur l'autoroute. (sensibiliser la communauté UM6P sur les risques de vitesses par des affiches et signalétiques au niveau des parkings);**
- **Évitez la conduite agressive et les accélérations brusques qui peuvent à elles seules augmenter la consommation du véhicule de 40 %. (Installer des caméra sur les voitures de déplacement et des navettes);**
- **Vérification régulière de la pression des pneus. Les pneus dont la pression est inadéquate peuvent augmenter la consommation de combustible jusqu'à 8 % (mobiliser une ressource pour la surveillance régulière des voitures du Park auto de l'université).**



IMPRESSION

Le papier est constitué de cellulose extraite du bois. Des millions d'hectares de forêts sont abattus chaque année dans le monde pour couvrir nos besoins, entraînant ainsi la destruction de riches écosystèmes. Il est donc nécessaire de pouvoir assurer la traçabilité du papier que l'on consomme au sein du campus.

L'université dispose d'imprimantes KONICA MINOLTA certifiées UL Environment.

Les Toners vides des imprimantes sont récupérés par le prestataire de location des imprimantes durant chaque intervention.



LIGNES DIRECTRICES

- ➔ **Acheter des Produits répondant aux exigences du Label FSC, PEFC ou AEM.**
- ➔ **Acheter du papier fabriqué à partir de 90-100% de résidus, recyclés après consommation et /ou agricoles.**
- ➔ **Acheter des Produits dont les processus de fabrication limitent les émissions de gaz à effet de serre**
- ➔ **Éviter les imprimantes bon marché si l'on n'a pas validé quelques informations concernant les coûts de fonctionnement de celles-ci : prix des cartouches, fonction recto verso, consommation énergétique, etc.**
- ➔ **Imprimez en mode brouillon et en noir et blanc pour utiliser moins d'encre ou de poudre d'encre (toner).**
- ➔ **Optez pour des imprimantes certifiées écoresponsables (Eco logo /Energy STAR/Green IT...) à faibles impacts environnementaux.**
- ➔ **Intégrer la prestation de récupération des Toners vides dans les contrats des prestataires.**



**SUSTAINABLE
DEVELOPMENT**