

## PROVA OBJETIVA – PRIMEIRA FASE – TARDE

## LÍNGUA INGLESA

## Text I

1 Diplomacy has never enjoyed a wholly favourable  
 2 reputation. Often confused with its clandestine cousin,  
 3 espionage, it has for centuries been associated with deviousness  
 4 and duplicity. Only the other day, when I was giving a talk, a  
 5 woman came up to me afterwards and expressed astonishment  
 6 that I had actually given straight answers to questions. “I  
 7 expected”, she said, “the usual wishy-washy that you get from  
 8 diplomats.” In modern times, diplomacy has also become  
 9 associated with appeasement of one kind or another, with  
 10 kowtowing to foreign governments.

11 These criticisms have acquired the rancid flavour of  
 12 class warfare, a deeply ingrained British pastime. For centuries,  
 13 diplomacy recruited from the aristocracy and upper classes.  
 14 When I joined the Foreign Office in 1966, recruitment had  
 15 become more widely meritocratic; but it was overwhelmingly  
 16 a male meritocracy drawn from a few elite universities. Today,  
 17 the recruitment pool is vastly bigger in every way. But, the old  
 18 myths persist. The image of a diplomat clad in pinstripes,  
 19 quaffing champagne, and leading the good life in a magnificent  
 20 embassy, dies hard.

Christopher Meyer. *Getting Our Way: 500 Years of Adventure and Intrigue: the Inside Story of British Diplomacy*. London: Weidenfeld & Nicolson, 2009, p. 6 (adapted).

## QUESTÃO 35

Decide whether the following statements are right (C) or wrong (E) according to text I.

- 1 It can be correctly inferred from the text that there tends to be presently more female diplomats, as well as diplomats with more diverse social backgrounds, than in 1966.
- 2 It can be correctly concluded from the text that the recruitment methods adopted in the past have fuelled suspicion against diplomats and created a fallacious idea about their work.
- 3 For the author, the bad reputation diplomacy holds has to do with the frequent international negotiations in which diplomats deal with foreign officials.
- 4 The woman mentioned in the first paragraph didn't expect the author to reveal his true opinions.

## QUESTÃO 36

Considering the grammatical and semantic aspects of text I, decide whether the following items are right (C) or wrong (E).

- 1 The words “clad” (l. 18) and “quaffing” (l.19) could be correctly replaced by **dressed** and **sipping** without this altering the meaning of the sentence, although this substitution would make the text less humorous.
- 2 There would be no change in the meaning of the passage from “Often” (l. 2) to “duplicity” (l.4) if it were replaced by **Even though it is often confused with espionage, which is its illegitimate cousin, diplomacy has been linked with misbehaviour and duplicity for centuries.**
- 3 The excerpt “that you get from diplomats” (l. 7 and 8) could be correctly replaced by **which one gets from diplomats** without this changing the meaning of the text.
- 4 The recruitment policy of the British diplomatic service was designed and planned by elite academics and university intellectuals.

## Text II

1 When I joined the Foreign Office, I was astonished  
 2 at the lack of formal preparation for the job. In those days,  
 3 the Civil and Diplomatic Service entrance exams took place  
 4 in three stages, by the end of which hundreds of unsuccessful  
 5 candidates had been knocked out. Only a score or so survived  
 6 the final stage to be admitted to the Foreign Office.

7 My induction course lasted about a month. Then,  
 8 one morning, I was taken to the West and Central Africa  
 9 Department, told that I would be responsible for  
 10 French-speaking African countries plus Liberia. And that  
 11 was that. I was now, at the tender age of twenty-two,  
 12 a wet-behind-the-ears but fully functioning British diplomat.

13 I was put unsparingly to the test in my first month.  
 14 I was summoned to the office of the Minister of State,  
 15 a genial politician called George Thompson, who was about  
 16 to receive an official visitor from the Central African Republic.  
 17 I was there to interpret between English and French. The usual  
 18 pleasantries of a courtesy call were easy enough to translate.  
 19 But, just as I was beginning to relax, the official told  
 20 Thompson that one of the main exports from his country  
 21 was *roselle*. What on earth was *roselle*? With panic rising  
 22 in my gorge, something made me blurt out “jute”. To my  
 23 horror, there ensued a lively conversation in which Thompson  
 24 said “jute” and the African minister said *roselle*.

25 After the meeting, I raced back to my office and  
 26 looked in my dictionary. *Roselle* was not there. I tried out  
 27 the mystery word on a French friend, but he had not heard  
 28 of it either. But the next day, he called back. What was  
 29 a British minister doing, he asked, talking to a politician from  
 30 the Central African Republic about a plant that was used as  
 31 a diuretic and food-colouring agent? My heart sank. I saw my  
 32 career slipping beneath the waves before it had hardly begun.  
 33 “Oh, and by the way,” he added, “it’s also used sometimes as  
 34 a substitute for jute fibre — if that’s of any interest to you.”

Christopher Meyer. *Getting Our Way: 500 years of adventure and intrigue: the inside story of british diplomacy*. London: Weidenfeld & Nicolson, 2009, p. 7-9 (adapted).

## QUESTÃO 37

Considering the ideas and the vocabulary of text II, decide whether the statements below are right (C) or wrong (E).

- 1 After all stages of the Civil and Diplomatic Service entrance exams, the number of candidates admitted was around 20.
- 2 With the expression “And that was that” (l. 10 and 11), the author reinforces the idea indicated by “the lack of formal preparation for the job” (l.2).
- 3 The word “genial” (l.15) means **unusually intelligent**.
- 4 It can be correctly inferred that, when it came to hiring, the Foreign Office had a clear preference for bright young people.

## QUESTÃO 38

Decide whether the statements below, which concern the ideas of text II and the vocabulary used in it, are right (C) or wrong (E).

- 1 The fact that the author didn't know the meaning of the word "roselle" and translated it as "jute" was prejudicial to the British Minister.
- 2 The passage "a wet-behind-the-ears but fully functioning British diplomat" (l.12) indicates that the author's inexperience didn't prevent him from getting a position of responsibility in the Foreign Office.
- 3 From the author's account, it can be correctly inferred that he was expected to be able to translate from French to English and vice versa, as part of his job as a diplomat.
- 4 The word "unsparingly" (l.13) can be correctly replaced by **unmercifully**, without this changing the meaning of the text.

## QUESTÃO 39

## Text III

1 At the end of every summer, the French diplomatic  
service summons all its ambassadors from around the world  
2 to Paris for a week of brainstorming and fine cuisine. Usually,  
3 the assembled crowd is monochrome, middle-aged and male.  
4 Since 2015, however, it has been marked by silk scarves  
and coloured jackets: in that year, nearly a third of the  
5 ambassadorial corps was made up of women, compared to 19%  
6 in Britain and 26% in the United States.

7 Indeed, France has transformed the place of female  
8 diplomats. Surely, this has not happened without an official  
9 push: a few years ago, in 2012, France decided to reserve  
10 a share of top public-service appointments for women,  
with a target of 40% by 2018.

11 Does a female ambassador change anything?  
12 Besides the pressing linguistic question of whether to call  
13 her *Madame l'Ambassadrice* (favoured by some younger  
14 diplomats) or *Madame l'Ambassadeur* (which some prefer  
15 in order to avoid being taken for an ambassador's wife),  
16 the answer may be: not all that much. Perhaps most  
17 importantly, a less male representation projects a less fusty  
18 national image at a time when soft power counts for ever more.  
19 In fact, feminisation seems to be part of a broader French effort  
20 to "renew our global diplomacy for the 21<sup>st</sup> century",  
21 said Laurent Fabius, the foreign minister, whose predecessor  
22 but one was a woman, Michèle Alliot-Marie.

No longer so male and staid. Internet: <www.economist.com> (adapted).

Decide whether the statements below, concerning the ideas and the vocabulary of text III, are right (C) or wrong (E).

- 1 In spite of some passages which might be taken as ironic, it is correct to conclude that the text considers the changes in French diplomacy to be positive.
- 2 According to the text, the foreign minister Laurent Fabius was appointed immediately after Mrs. Alliot-Marie's term.
- 3 The mentioning of "fine cuisine" (l.3) suggests that the French ambassadors were in Paris also to learn about French gastronomy, due to its relevance in French culture.
- 4 The contrast between the images created by the expressions "monochrome, middle-aged and male" and "silk scarves and coloured jackets" functions as a rhetorical resource which reinforces the idea that French diplomacy is becoming a more feminine realm.

## Text IV

1 When did Americans start sounding funny to English  
2 ears? The story is not as simple as some believe. Thanks to a  
3 remarkable kind of linguistic melting pot process, early  
4 Americans spoke with a standard dialect all their own that was  
often met with approval by English observers, in contrast to  
5 how certain American accents are sometimes judged today.

6 From the early eighteenth century, while British  
7 English speakers could easily reveal details about their  
background through their speech, it was much harder to  
8 pinpoint an American speaker's background in the same way.  
9 Many described the American dialect of the day as being,  
10 surprisingly, pretty close to the accepted British grammatical  
standard of London "polite" society, even if there were some  
11 accent differences and linguistic variation. While these would  
12 have been indicators of lower status in England, in colonial  
13 America speakers of all classes and regions might have used  
14 these forms, diluting them as signs of social status.

15 Some fairly resilient linguistic myths have arisen as  
16 folk explanations for why British and American dialects are the  
17 way they are, including the often-cited belief that Shakespeare  
18 sounded much more American than he did British, and thus  
19 American English must be free from any modern linguistic  
20 "corruption" that followed.

21 George Philip Krapp, among others, makes a  
22 compelling argument against the theory that a transplanted  
23 dialect or language suddenly has its linguistic development  
24 arrested, so that examples like American English or Acadian  
25 French must simply be more archaic than the dialects that  
26 continued evolving in their home countries.

27 Far from being an isolated community, the American  
28 colonies developed culturally and linguistically while being in  
29 constant contact with the outside world and with a healthy flow  
30 of immigrants from many different backgrounds. The truth is,  
31 in the context of a linguistic melting pot, a kind of linguistic  
32 leveling occurs, and a common mode of speech, or koine,  
33 emerges. No single dialect is really transplanted intact and  
34 unchanging. American English is not eighteenth-century British  
35 English frozen in time while British English varieties changed  
36 in a different direction. American English behaves no  
37 differently from any other dialect in this way; it develops and  
38 innovates but also maintains certain linguistic characteristics  
39 meaningful to its speech community, in the same way that  
40 British English does.

41 But in order for linguistic innovation to really take  
42 root, you need a bunch of colonial babies. The founding  
43 generation of settlers wasn't immediately followed by a huge  
44 influx of immigrants with other dialects and languages until an  
45 American koine was already mostly established by newer  
46 generations of Americans, at which point more recent  
47 immigrant waves began to adopt the prevailing ways of  
48 speaking. Many eventually abandoned their native tongue and  
49 assimilated into the wider linguistic community.

50 So by the time of the signing of the Declaration of  
51 Independence, it's clear Americans didn't have to hold their  
52 tongue with the British — they spoke with the national dialect  
53 that had steadily evolved for at least two generations before  
54 1776.

## QUESTÃO 40

Decide whether the following statements are right (C) or wrong (E) according to text IV.

- 1 According to the text, the fact that social origin was not as easy to identify based on the koine of eighteenth-century Americans as was the case with contemporary Britons reflected the early American colonies' egalitarian ethos.
- 2 It can be said from the text that to British ears, contemporary American accents belie declining grammar standards in America as compared to Colonial times.
- 3 The author criticizes Krapp's argument that exemplars of transplanted languages or dialects such as Acadian French are more archaic than the original ones, which continued evolving in their home countries.
- 4 The author asserts that the early dialect of colonial Americans was not influenced and shaped by large waves of immigrants from many origins.

## QUESTÃO 41

In text IV, without altering the general meaning of the sentence, "pinpoint" (ℓ.10) could be replaced by (mark right — C — or wrong — E)

- 1 ascertain.
- 2 determine.
- 3 compare.
- 4 convey.

## QUESTÃO 42

Considering the grammatical and semantic aspects of text IV, decide whether the following items are right (C) or wrong (E).

- 1 The word "assimilated" (ℓ.52) could be correctly replaced by **blended**, without altering the meaning of the passage.
- 2 The adjective "compelling" (ℓ.25) could be replaced by **thorough** in this particular context.
- 3 The expression "hold their tongue with" (ℓ.54 and 55) could be replaced by **uphold their dialect against** without altering the meaning of the sentence.
- 4 The expression "a bunch of" (ℓ.45) could be replaced by **a cluster of** without altering the meaning of the passage.

## QUESTÃO 43

## Text V

1 As Hegel observed of the emerging democracies of the  
 nineteenth century, in the universe of modern political subjects  
 "what is to be authoritative... derives its authority, not at all  
 4 from force, only to a small extent from habit and custom, really  
 from insight and argument." Under democracies, at least,  
 argumentation complements pure force and arbitrary choice as  
 7 a basic source of world-shaping decisions. Rationality itself has  
 become a source of power; consensual political systems require  
 agreement in thought as well as acquiescence in behavior.  
 10 Twisting the liberalism of Hegel's point in light of decades of  
 discussion of the politics of representation, we must ask how  
 any given claim *comes to count* as an insight and *from what*  
 13 *source* arguments derive their social force.

This problem has been addressed most explicitly in the  
 sociology of knowledge. Recent social studies of science have  
 16 termed the epistemological standpoint that assumes a relation  
 between power and knowledge an "equivalence postulate".  
 Barry Barnes and David Bloor, for example, describe this  
 19 position as follows:

"Our equivalence postulate is that *all beliefs are on a  
 par with one another with respect to the causes of their  
 22 credibility*. It is not that all beliefs are equally true or equally  
 false, but that regardless of truth and falsity the fact of their  
 credibility is to be seen as equally problematic... Regardless of  
 25 whether the sociologist evaluates a belief as true or rational, or  
 as false and irrational, he must search for the causes of its  
 credibility. Is a belief enjoined by the authorities of the society?  
 28 Is it transmitted by established institutions of socialization or  
 supported by accepted agencies of social control? Is it bound  
 up with patterns of vested interest?" (...)

31 Instead of looking for fixed, universal laws of logic  
 guaranteeing the connection of particular phenomena to general  
 concepts, sociologists of knowledge seek the learned,  
 34 contingent principles of thought actually used by human  
 groups. (...) To investigate signification and justification as  
 social practices, we have to explain why cognitive approaches  
 37 differ without appealing to the 'facts' of the world.

Paul N. Edwards. *The Closed World: Computers and the Politics of  
 Discourse in Cold War America*. Cambridge: MIT Press, 1996 (adapted).

Considering the grammatical and semantic aspects of text V, decide whether the following items are right (C) or wrong (E).

- 1 The expression "*on a par*" (ℓ. 20 and 21) means **competing**.
- 2 The text asserts that facts should be judged to be the sole standard against which to define beliefs.
- 3 The word "contingent" (ℓ.34) is synonymous with **necessary**.
- 4 The word "enjoined" (ℓ.27) cannot be replaced by **endorsed** in this particular context.

## HISTÓRIA DO BRASIL

### QUESTÃO 44

A configuração territorial da América portuguesa colonial foi alcançada por meio de um processo histórico dinâmico, iniciado no século XVI. A respeito desse tema, julgue (C ou E) os seguintes itens.

- 1 No final do século XVI, os portugueses tinham posições fortificadas na foz do rio Amazonas e na margem oriental do rio da Prata.
- 2 Com a finalidade de garantir a efetiva ocupação da região de São Vicente, no atual litoral paulista, Martim Afonso de Souza deu início, por ordem da Coroa portuguesa, às concessões hereditárias de terras a portugueses que trazia, com esse objetivo, em sua expedição.
- 3 As capitânicas hereditárias foram concedidas a militares portugueses, que recebiam as doações como reconhecimento por serviços prestados à Coroa, bem como para reforçar a defesa do território colonial e facilitar a sua exploração.
- 4 A doação de terras pelos capitães-donatários a sesmeiros deu origem à formação de latifúndios.

### QUESTÃO 45

No que se refere a fatores que contribuíram para a configuração do território da América portuguesa colonial, julgue (C ou E) os itens a seguir.

- 1 Sertanistas de São Paulo penetraram no interior da América do Sul nos séculos XVI e XVII, viabilizando a ocupação da região pelos portugueses.
- 2 Pelo Tratado de Madri, de 1750, a Espanha aceitou a posse portuguesa do Mato Grosso, da Amazônia e da margem oriental do rio da Prata.
- 3 Com o Tratado de Badajoz, de 1801, a posse da região dos Sete Povos, no oeste gaúcho, passou à Espanha, mas o território foi retomado pelos portugueses em 1816.
- 4 A linha divisória entre Portugal e Espanha estabelecida pelo Tratado de Tordesilhas não abrangia o Pacífico, mas apenas o Atlântico.

### QUESTÃO 46

O processo de independência do Brasil resultou de um contexto complexo, determinado por fatores externos e internos. Com relação a esse assunto, julgue (C ou E) os itens que se seguem.

- 1 Fez parte da estratégia política em favor da independência brasileira o esvaziamento da influência das cortes legislativas portuguesas, por meio da criação de uma corte similar no Brasil.
- 2 Ao promoverem a industrialização de Portugal, as reformas pombalinas atingiram os interesses da elite mercantil brasileira, cujos ganhos estavam relacionados à importação de manufaturados da Inglaterra.
- 3 Movimentos de revolta restritos ao ambiente regional, a Inconfidência Mineira, a Conjuração dos Alfaiates, na Bahia, e a Revolução Pernambucana de 1817 não visavam à emancipação de todo o território brasileiro.
- 4 A determinação para que se procedesse à abertura dos portos brasileiros às nações amigas, em 1808, foi uma das medidas tomadas pela Inglaterra com o objetivo de favorecer o desenvolvimento de práticas e de instituições liberais no Brasil.

### QUESTÃO 47

Durante o Primeiro Reinado consolidou-se a independência nacional, construiu-se o arcabouço institucional do Império do Brasil e estabeleceram-se relações diplomáticas com diversos países. Acerca desse período da história do Brasil, julgue (C ou E) os itens subsequentes.

- 1 O Senado era fator de estabilidade política no Império, tanto pelo caráter vitalício dos mandatos dos senadores, quanto por ter prerrogativas constitucionais como a de aprovar a nomeação de presidentes das províncias e a de assinar tratados internacionais.
- 2 Nas negociações para o reconhecimento da independência brasileira pela Grã-Bretanha, foi importante o interesse de Pedro I em preservar sua dinastia.
- 3 Originalmente uma questão concernente apenas ao eixo das relações simétricas entre os Estados envolvidos, a Guerra da Cisplatina encerrou-se com a interferência de uma potência externa ao conflito.
- 4 Contribuíram para a consolidação da independência brasileira importantes ações militares contra tropas leais a Lisboa.

### QUESTÃO 48

O período do Segundo Reinado foi marcado pelo crescimento econômico, que se baseou, sobretudo, no setor agrário. Considerando essa informação, julgue (C ou E) os próximos itens.

- 1 O setor agrícola era fundamental para a economia brasileira e, em algumas regiões do país, a produção era destinada, de modo predominante, ao mercado interno.
- 2 Lei de Terras, editada em meados do século XIX, foi um instrumento jurídico destinado a proteger a propriedade do Estado sobre terras devolutas a ele pertencentes.
- 3 O rápido desenvolvimento da lavoura cafeeira no Vale do Paraíba tornou viável a utilização de mão de obra de imigrantes europeus nesse trabalho, no referido período.
- 4 Entre os principais problemas que afligiram a lavoura de cana-de-açúcar no Nordeste destacaram-se a falta de créditos e a ausência de infraestrutura adequada.

### QUESTÃO 49

Sabendo que o Segundo Reinado se caracterizou por uma política externa ativa, sujeita a vários desafios, como os referentes à definição de fronteiras e às relações com os países vizinhos republicanos e com as grandes potências, julgue (C ou E) os seguintes itens.

- 1 O contexto da negociação da fronteira entre Brasil e Uruguai, em meados da década de 50 do século XIX, caracterizou-se pela presença em território uruguaio de tropas do Exército Imperial brasileiro, cujos objetivos incluíam, ainda, a contenção da política expansionista de Juan Manuel de Rosas, líder da Confederação Argentina.
- 2 A maior parte dos recursos para financiar a participação brasileira na Guerra do Paraguai adveio de empréstimos internacionais, principalmente do banco Rothschild, de Londres.
- 3 Na década de 70 do século XIX, eram cordiais as relações entre o Império do Brasil e os Estados Unidos da América, o que se comprova pela visita de Pedro II à Exposição Universal do Centenário da Independência dos EUA, em 1876.
- 4 No final da década de 40 do século XIX, foi adotada a doutrina de limites a ser seguida pelo Império a fim de proteger o *status quo* territorial, a qual estabelecia: o princípio do *uti possidetis*; a restrição da validade do Tratado de Santo Ildefonso aos casos em que não houvesse ocupação efetiva do território; a negociação bilateral; e o arbitramento em última instância.

**QUESTÃO 50**

Os militares tiveram, no Brasil, papel fundamental na passagem do Império para a República e, como consequência, os generais Deodoro da Fonseca e Floriano Peixoto presidiram os primeiros governos republicanos brasileiros. Acerca desse período da história brasileira, julgue (C ou E) os itens que se seguem.

- 1 Devido a sua política econômica e ao caráter antiliberal de seu governo, Floriano Peixoto enfrentou a má disposição dos Estados Unidos da América em apoiar os pleitos comerciais e políticos brasileiros.
- 2 A rebelião do Contestado teve caráter tanto social, com a demanda dos revoltosos pelo reconhecimento das terras ocupadas secularmente, quanto político, de reação ao não cumprimento da Constituição de 1891 na sucessão de Deodoro da Fonseca.
- 3 Uma das finalidades da impressão de dinheiro ordenada por Rui Barbosa durante sua gestão como ministro da Fazenda foi a de pagar indenizações a fazendeiros pela abolição da escravatura.
- 4 O governo de Floriano Peixoto obteve a simpatia das camadas médias urbanas e estimulou a indústria nacional por meio de auxílio financeiro.

**QUESTÃO 51**

A Primeira República caracterizou-se pelo regime oligárquico e pela economia agroexportadora. Com relação a esses assuntos, julgue (C ou E) os itens a seguir.

- 1 Na década de 20 do século XX, o movimento tenentista contou com importante participação de oficiais tanto do Exército como da Marinha, tendo apontado os males causados pelo poder excessivo da oligarquia e defendido a descentralização do poder político, além de uma política econômica nacionalista.
- 2 O sistema de colonato, adotado pelos fazendeiros do café para a utilização da mão de obra oriunda da imigração, fracassou em virtude da resistência dos imigrantes em submeterem-se a longas jornadas de trabalho e à falta de instrumentos agrícolas adequados.
- 3 No governo de Epitácio Pessoa, a valorização do preço internacional do café, com o consequente ingresso de grande quantidade de moeda forte, desvalorizou o câmbio e causou inflação.
- 4 Embora os chamados coronéis constituíssem um grupo importante para a sustentação do sistema oligárquico, seus interesses concorriam com os de outros atores políticos cuja participação na condução do governo da Primeira República era também significativa.

**QUESTÃO 52**

A chamada Revolução de 30 levou ao poder Getúlio Vargas, cujo governo, caracterizado por importantes acontecimentos políticos e econômicos, se estendeu até 1945. A esse respeito, julgue (C ou E) os itens subsecutivos.

- 1 No período entre 1930 e 1937, a política econômico-financeira do governo Vargas procurou atender a interesses de diversos setores, incluindo-se os agrários.
- 2 Em 1932, o levante armado de São Paulo contra Getúlio Vargas reuniu forças políticas que esperavam o retorno das formas oligárquicas de poder, bem como aquelas que reivindicavam uma democracia liberal para o país.
- 3 Conforme determinava a Constituição promulgada em 1934, Getúlio Vargas foi eleito presidente da República, nesse ano, por voto direto, tendo recebido o apoio de líderes sindicais e de elites regionais.
- 4 A descoberta do plano Cohen, com provas de que os integralistas pretendiam tomar o poder por meio de um golpe de Estado e alinhar o Brasil ao fascismo italiano, foi a justificativa empregada por Vargas para a instalação da ditadura do Estado Novo, em 1937.

**QUESTÃO 53**

Em 1945, iniciou-se a redemocratização do Brasil e, no ano seguinte, o general Eurico Gaspar Dutra foi eleito presidente da República por voto popular. No que se refere a esse assunto, julgue (C ou E) os itens subsequentes.

- 1 Durante o governo Dutra, lideranças do partido comunista conduziram diversas reivindicações sociais, estimuladas pela falta de reajustes do salário mínimo.
- 2 As Forças Armadas defenderam, homogeneamente, a industrialização pesada e a exploração e o beneficiamento do petróleo, além do ingresso de tecnologia e capitais estrangeiros para viabilizá-las.
- 3 Nas eleições de 1945, Getúlio Vargas comprovou sua popularidade e sua força eleitoral.
- 4 Inicialmente, o governo Dutra manteve a política econômica do Estado Novo, mas a exaustão das divisas acumuladas durante a Segunda Guerra Mundial levou-o a tomar medidas liberalizantes e a retirar o apoio financeiro à indústria nacional em 1947.

**QUESTÃO 54**

Podemos considerar a Constituição de 1988 o marco que pôs fim aos últimos vestígios formais do regime autoritário. A abertura iniciada pelo general Geisel em 1974 levou mais de treze anos para desembocar em um regime democrático.

Bóris Fausto. *História do Brasil*. São Paulo: EdUSP, 1995, p. 526.

Considerando o trecho de texto apresentado acima, julgue (C ou E) os seguintes itens.

- 1 Foi a determinação da liberdade de organização partidária na Constituição de 1988 o que permitiu a legalização do Partido Comunista Brasileiro e do Partido Comunista do Brasil.
- 2 O governo Geisel iniciou a liberalização do regime militar — a chamada distensão — de modo controlado, com o objetivo de construir uma democracia conservadora.
- 3 A luta armada contra o regime militar, promovida por organizações políticas de esquerda, abalou a estrutura política autoritária, criando as condições para a vitória da chapa oposicionista Tancredo Neves – José Sarney na eleição presidencial de 1985.
- 4 O governo Sarney caracterizou-se pela garantia do exercício das liberdades individuais, pelo relativo sucesso na luta contra a inflação e pelas dificuldades em saldar as obrigações da dívida externa.

**HISTÓRIA MUNDIAL****QUESTÃO 55**

Em 1830 e em 1848, a Europa foi tomada por movimentos revolucionários. Acerca desse assunto, julgue (C ou E) os itens a seguir.

- 1 O levante liberal em Viena, em 1848, levou Metternich a comandar uma dura repressão militar na capital austríaca, que restaurou a ordem anterior.
- 2 Embora exprimissem demandas nacionais, as revoluções de 1848 constituíram movimentos coordenados, articulados de forma central durante as campanhas liberais de Paris.
- 3 Os movimentos revolucionários de 1830 resultaram da mobilização de diferentes setores sociais, com motivações e objetivos próprios, contra o sistema estabelecido pelo Congresso de Viena.
- 4 A primeira fissura no *status* territorial europeu estabelecido em 1815 ocorreu em Bruxelas, em 1830, quando protestos de origem social tomaram dimensões políticas, o que levou à expulsão das tropas holandesas e à consequente proclamação da independência da Bélgica.

**QUESTÃO 56**

Acerca das revoluções russa (1917) e chinesa (1949), dois marcos na história política e das relações internacionais no século XX, julgue (C ou E) os próximos itens.

- 1 Durante a guerra civil ocorrida após a revolução russa, Lenin adotou uma política externa defensiva e assinou o Tratado de Riga, também conhecido como Paz de Riga, que determinava que a fronteira russo-polonesa fosse deslocada para oeste, de modo a incorporar à Rússia regiões polonesas cujos habitantes falavam russo.
- 2 As revoluções russa e chinesa têm em comum o referencial teórico marxista e a prática revolucionária de mobilizar grandes massas do proletariado urbano organizadas pelos partidos comunistas nacionais com o objetivo de tomar o poder com o uso da violência.
- 3 Vitorioso, o regime chinês chefiado por Mao Tse-tung implementou um programa econômico que estatizou empresas industriais estrangeiras e aquelas pertencentes a famílias ligadas ao Kuomintang.
- 4 Entre 1918 e 1921, ocorreu na Rússia uma guerra civil entre revolucionários e contrarrevolucionários, agravada pela intervenção de tropas estrangeiras, principalmente da França e da Inglaterra, em favor dos chamados russos brancos.

**QUESTÃO 57**

A partir de meados do século XIX, os Estados Unidos da América (EUA) passaram por importantes mudanças internas e por uma notável expansão territorial, além de terem ampliado sua presença política internacional. Com relação a esses temas, julgue (C ou E) os itens seguintes.

- 1 Como consequência da vitória norte-americana na Guerra Hispano-Americana de 1898, os EUA anexaram a Flórida, as Filipinas, Porto Rico e Guam, e a Espanha foi obrigada a conceder a independência a Cuba.
- 2 Para obter o controle do canal no istmo do Panamá, o governo norte-americano incentivou a conquista da independência do Panamá em relação à Costa Rica e obteve da Colômbia a desistência do litígio acerca das ilhas panamenhas no Caribe.
- 3 O governo de Abraham Lincoln, candidato do Partido Republicano que venceu a eleição presidencial norte-americana de 1860, não contou com o apoio da maioria do Congresso, tampouco da Corte Suprema, então dominada por sulistas.
- 4 Em 1893, o presidente Glover Cleveland recusou-se a anexar o Havaí aos EUA, contrariando solicitação feita por fazendeiros norte-americanos ali instalados.

**QUESTÃO 58**

A política externa norte-americana tem dedicado, historicamente, grande atenção à América Latina. Acerca desse tema, julgue (C ou E) os itens subsequentes.

- 1 Na Conferência do Rio de Janeiro, em 1942, a proposta norte-americana de rompimento das relações dos países americanos com as potências do Eixo foi combatida por Argentina, Paraguai e Uruguai.
- 2 A Doutrina Monroe, anunciada em 1823, não impediu que potências europeias ocupassem territórios no continente latino-americano, tampouco que fizessem intervenções militares nos países da região.
- 3 Tropas norte-americanas intervieram no México, em 1914, para exigir que o governo mexicano se desculpassem por alegado insulto à bandeira norte-americana e, em 1916, para perseguir o líder revolucionário Pancho Villa.
- 4 Na Primeira Conferência dos Estados Americanos, realizada em Washington em 1889, os países hispano-americanos, com exceção do México, aprovaram o projeto norte-americano de construir um canal interoceânico na América Central para conectar as costas americanas do Pacífico e do Atlântico e facilitar o comércio e as comunicações.

**QUESTÃO 59**

Talvez o tema mais importante da história política da América espanhola das primeiras décadas pós-independência tenha sido a dificuldade de constituir Estados novos viáveis após a separação da Espanha.

Frank Safford. *Política, ideologia e sociedade na América espanhola do pós-independência*. In: Leslie Bethell (Org.). *História da América Latina*. Brasília: FUNAG; São Paulo: EdUSP, 2009, v. 3, p. 331.

A propósito do tema precedente e de seu contexto, julgue (C ou E) os itens seguintes.

- 1 As guerras de independência fortaleceram o poder estatal, dificultando a constituição de uma nova ordem social e política baseada no ideário liberal e igualitário.
- 2 Na Confederação Argentina, nas décadas de 20 e 30 do século XIX, havia dois projetos para o Estado Nacional: o centralista, apoiado pelos caudilhos do interior, e o federal, apoiado pela elite ilustrada urbana.
- 3 Nos primeiros quinze anos de independência do Chile, a elite política construiu um sistema de governo constitucional, consolidando o Estado nacional.
- 4 As novas repúblicas hispano-americanas demoraram em normalizar suas relações internacionais, pois a Espanha começou a reconhecer as independências desses Estados somente em meados da década de 30 do século XIX, tendo inclusive realizado, em 1829, expedição militar contra o México.

**QUESTÃO 60**

Durante o século XIX, o expansionismo europeu sofreu um grande impulso, e a Ásia, a África e a Oceania foram divididos em zonas ocupadas pelos europeus ou sob influência europeia. A respeito desse tema, julgue (C ou E) os seguintes itens.

- 1 Para evitar sucumbir ao domínio europeu, o Japão assinou com os Estados Unidos da América o Tratado de Amizade e Cooperação, em 1853, o que possibilitou a modernização da economia japonesa e a construção de uma Marinha de Guerra, dando início à Revolução Meiji.
- 2 Na Conferência de Bandung, já no século XX, os Estados afroasiáticos se apresentaram como um bloco organizado perante o resto do mundo, e seus participantes tinham economias essencialmente agrícolas, exceto o Japão.
- 3 No Extremo Oriente, o colonialismo foi um projeto coletivo iniciado pelo Reino Unido e pela França, ao qual mais tarde aderiu a Alemanha.
- 4 A conquista da Índia pelos britânicos foi feita, inicialmente, por meio da Companhia das Índias Orientais, sob a proteção do governo britânico.

**QUESTÃO 61**

No século XIX existiu na Europa um dinamismo que excedia tudo o que se conhecia até então. O poder da Europa vibrava como nunca: poder técnico, poder econômico, poder cultural, poder intercontinental. De fato, os europeus foram levados a se sentir não só poderosos, mas também superiores. Impressionaram-se infinitamente com as invulgares ‘forças’ que os circundavam. Viam novas forças físicas, desde a corrente elétrica à dinamite; novas forças demográficas que acompanhavam um aumento populacional sem precedentes; novas forças sociais que trouxeram ‘as massas’ para o centro do interesse público; novas forças comerciais e industriais que resultaram de uma expansão sem paralelo dos mercados e da tecnologia.

Norman Davies. *Europe – a history*. London: Pimlico, 1997, p. 759 (traduzido e adaptado).

Tendo o fragmento de texto acima como referência inicial, julgue (C ou E) os itens a seguir.

- 1 Traços distintivos da vida política portuguesa nos três primeiros quartéis do século XIX foram o predomínio do absolutismo e a relativa fragilidade dos grupos liberais.
- 2 Ao final do século XIX, quase a totalidade do território africano estava sujeita ao controle de países europeus como a Grã-Bretanha, a França, a Alemanha e Portugal.
- 3 Uma especificidade da colonização do Congo pela Bélgica foi o fato de o território africano ser considerado propriedade do rei Leopoldo II, e não do Estado belga.
- 4 O cenário econômico da maioria dos países da Europa ocidental do século XIX foi marcado por grande proliferação de associações mutualistas de crédito, caixas econômicas, companhias de seguros e empresas de capital aberto, assim como por um forte incremento da economia monetária.

**QUESTÃO 62**

Acerca do Congresso de Viena e das transformações da ordem geopolítica europeia que dele resultaram, julgue (C ou E) os itens que se seguem.

- 1 A Prússia recebeu grande porção do território da Saxônia, embora tenham sido rejeitadas as suas pretensões de soberania sobre a Alsácia, a Lorena e o ducado de Varsóvia.
- 2 A França foi obrigada a ceder a Normandia ao Reino Unido, a título de indenização pelas perdas decorrentes das Guerras Napoleônicas.
- 3 Sob a presidência do imperador da Áustria, foi criada a Confederação Alemã, para congregar boa parte dos Estados que dantes estavam vinculados ao Sacro Império Romano-Germânico.
- 4 A Suécia passou a controlar a Noruega, como compensação pela perda da Finlândia.

**QUESTÃO 63**

No pequeno intervalo desde que os meus primeiros fios de barba cresceram até que começassem a ficar grisalhos, nesse meio século, aconteceram mais transformações e mudanças radicais do que normalmente em dez gerações, e cada um de nós o sente: aconteceu demais! A minha vida foi invadida por todos os pálidos cavalos do Apocalipse, revolução e fome, inflação e terror, epidemias e emigração... Fui obrigado a ser testemunha indefesa e impotente do inimaginável retrocesso da humanidade para uma barbárie que há muito julgávamos esquecida... Mas, paradoxalmente, na mesma época em que o nosso mundo retrocedia um milênio no aspecto moral, vi a mesma humanidade elevar-se a feitos nunca antes imaginados no campo da técnica e do intelecto... Nunca, até a presente hora, a humanidade como um todo se comportou de maneira mais diabólica, e nunca produziu de forma tão divina.

Stefan Zweig. *Autobiografia – O mundo de ontem*. Rio de Janeiro: Zahar, 2014, p. 14-6 (com adaptações).

Acerca de algumas das experiências evocadas no texto precedente, julgue (C ou E) os itens a seguir.

- 1 A polêmica quanto às circunstâncias que levaram à Primeira Guerra Mundial, bem como a respeito da responsabilidade pelo conflito, iniciou-se no final da década de 30 do século passado, no momento em que se intensificavam os sinais de agressividade da política externa da Alemanha de Hitler.
- 2 Uma das razões que justificam a designação de guerra mundial ao conflito iniciado em 28 de julho de 1914 é a circunstância de que, desde as Guerras Napoleônicas, nenhum grande conflito armado havia envolvido mais que duas das principais potências mundiais.
- 3 Embora tivesse sido previamente aliada da Alemanha e do Império Austro-Húngaro — no âmbito da chamada Tríplice Aliança —, a Itália atuou na Primeira Guerra Mundial, a partir de 1915, ao lado da Tríplice Entente, após receber promessas de ganhos territoriais.
- 4 Entre as obras de grande expressão artística que abordam experiências ligadas à Primeira Guerra Mundial destacam-se o romance *A montanha mágica*, de Thomas Mann, o relato autobiográfico *Tempestades de aço*, de Ernst Jünger, e o painel *Guernica*, de Pablo Picasso.

**QUESTÃO 64**

Acerca de causas e consequências da Segunda Guerra Mundial, julgue (C ou E) os itens seguintes.

- 1 O alinhamento da Áustria com a Alemanha na Segunda Guerra Mundial foi possível graças à queda, em 1934, do regime comunista austríaco, implantado após a derrota do país na Primeira Guerra Mundial.
- 2 As forças vencedoras da Segunda Guerra Mundial induziram expressivos movimentos migratórios entre a população de várias partes da Europa, com o objetivo de dotar os Estados, na nova ordem, de maior homogeneidade étnica.
- 3 A derrocada do Império Turco-Otomano, consequência da Primeira Guerra Mundial, fez da Turquia uma república secular que não adotou uma posição neutra no contexto da Segunda Guerra Mundial.
- 4 As divergências interpretativas sobre as causas da Segunda Guerra Mundial não permitem identificar que países e lideranças políticas terão sido responsáveis pela eclosão do conflito.

**QUESTÃO 65**

A respeito da vida cultural nos séculos XIX e XX, julgue (C ou E) os itens a seguir.

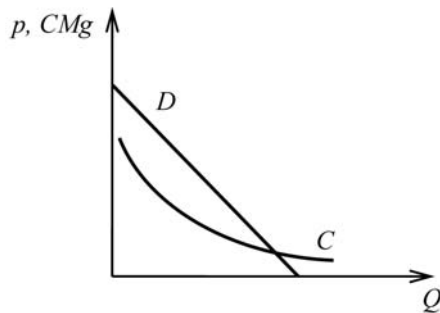
- 1 A *pop art* de meados do século XX caracteriza-se pelo frequente recurso à ironia e à paródia e pela utilização de objetos e símbolos provenientes da sociedade de consumo e da indústria cultural.
- 2 No século XIX, artistas e autores alinhados ao Romantismo adotavam uma atitude individualista e introspectiva, a qual contribuía para afastá-los dos grandes temas da política e dos esforços de construção de identidades nacionais.
- 3 Os romances históricos oitocentistas de Walter Scott e de Alexandre Herculano valorizam o legado político do absolutismo e criticam a idealização do passado medieval europeu, comum em outros autores da época.
- 4 Aspecto essencial às vanguardas literárias da Europa ocidental nas primeiras décadas do século XX era o compromisso com ideias e programas à esquerda do espectro político.



## NOÇÕES DE ECONOMIA

## QUESTÃO 66

Com relação a um produto de um mercado que está sob a situação de monopólio natural, o gráfico a seguir mostra: a curva de demanda,  $D$ , que corresponde ao preço de venda,  $p$ , para cada quantidade,  $Q$ , demandada pelo mercado, e a curva de custo marginal,  $C$ , que corresponde ao custo marginal,  $CMg$ , quando a produção atinge  $Q$  unidades. Nesse gráfico,  $CMg$  e  $p$  estão medidos na mesma escala do eixo vertical.



Tendo como referência as informações e o gráfico apresentados, bem como conceitos a eles pertinentes, julgue (C ou E) os itens que se seguem.

- 1 A quantidade a ser produzida e vendida no mercado a que se refere o gráfico em questão é igual àquela determinada pelo cruzamento das curvas  $D$  e  $C$ .
- 2 O preço de equilíbrio para venda de um produto monopolista é dado em função do custo marginal e da elasticidade-preço da demanda, sendo tanto maior quanto maior for o módulo da elasticidade-preço da demanda, para um dado custo marginal, no trecho em que a demanda for elástica.
- 3 Embora seja decrescente no trecho mostrado no gráfico em apreço,  $C$  representa a curva de oferta do monopolista.
- 4 A característica de um monopólio natural é a existência de custos marginais baixos e custos fixos muito altos, impedindo a entrada de concorrentes.

## QUESTÃO 67

Tendo em vista os diversos conceitos de elasticidade da demanda e da oferta, julgue (C ou E) os itens a seguir.

- 1 Um bem de Giffen é um bem com elasticidade-renda da demanda maior que 1.
- 2 Para os ofertantes de um bem essencial não vale a pena reduzir a oferta desse bem para forçar o aumento do preço, uma vez que a sua receita total diminuirá ao fim do processo.
- 3 No inverno, uma cidade onde as pessoas disponham de sistemas a gás para aquecimento de água deve apresentar elasticidade-preço da demanda por eletricidade maior que a de outra cidade em que haja somente sistemas elétricos de aquecimento de água.
- 4 Se a oferta de um bem tiver elasticidade zero em relação ao preço, a demanda determinará unicamente o preço de equilíbrio da transação.

## QUESTÃO 68

Com respeito à economia brasileira da primeira metade do século XX, julgue (C ou E) os itens seguintes.

- 1 O processo de industrialização por substituição de importações não significava simplesmente a troca de produtos importados por seus equivalentes produzidos nacionalmente, eliminando as importações, mas implicava também a mudança na pauta das importações, a qual ocorria não só em um setor da pirâmide produtiva, mas em vários níveis simultaneamente, a fim de tentar fugir de desequilíbrios da cadeia produtiva.
- 2 Simultaneamente à industrialização mais forte a partir de 1930, o estabelecimento da nova legislação trabalhista a partir de 1939, com o estabelecimento da justiça do trabalho, favoreceu a formação de sindicatos e a cooperação entre eles, com a consequente ocorrência de greves, que frequentemente forçavam a negociação salarial entre patrões e empregados, especialmente no período da Segunda Guerra Mundial.
- 3 O Brasil tinha indústrias tradicionais no começo do século XX, as quais, dado seu baixo nível de produtividade, eram insuficientes para dar à atividade interna um dinamismo próprio, motivando o modelo de desenvolvimento então vigente como “voltado para fora”.
- 4 Até 1930, a economia brasileira era essencialmente agroexportadora, tendo o café como seu principal produto.

Espaço Livre

**QUESTÃO 69**

Virtualmente, todos os grandes países estabeleceram um banco central como “emprestador de última instância” para reduzir a probabilidade de que uma falta de liquidez se torne uma crise de solvência. A prática levou à questão do papel de um “emprestador internacional de última instância” que pudesse auxiliar os países a estabilizar o valor das suas moedas e reduzir a probabilidade de sua forte desvalorização em consequência da falta de liquidez, que, por sua vez, poderia causar um grande número de falências.

Charles Kindleberger. *Manias, pânico e crises*. 6.ª ed. São Paulo: Saraiva.

Tendo como referência inicial esse fragmento de texto, julgue (C ou E) os itens a seguir, pertinentes às funções e competências de um banco central.

- 1 Um argumento favorável à existência de um emprestador internacional de última instância é a função que este exerceria de proporcionar liquidez para amenizar as alterações necessárias nos valores das moedas e para impedir mudanças inconsistentes com os fundamentos econômicos, uma vez que existem bancos centrais nacionais que perseguem políticas monetárias distintas, de modo que alterações no valor das moedas são inevitáveis.
- 2 Em sua função de “banco dos bancos”, cabe ao Banco Central do Brasil (BCB) formar um “colchão de liquidez” para o sistema financeiro, de modo que, em momentos de incerteza e de liquidez restrita, ele possa reduzir o montante dos recolhimentos compulsórios e liberar recursos para as instituições financeiras, a exemplo do que fez para mitigar os efeitos da crise de 2008 sobre a economia brasileira.
- 3 Dada a relação existente entre as políticas monetária e cambial, os efeitos da política monetária executada pelo banco central de um país dependem fundamentalmente do tipo de regime cambial adotado. Assim, em um sistema de taxas de câmbio flexíveis com mobilidade internacional de capital, a fixação da taxa de juros básica como instrumento para o objetivo de estabilizar preços é inalcançável.
- 4 As funções do Federal Reserve System (FED) dos Estados Unidos da América incluem a de emprestador de última instância, utilizada para enfrentar danos causados por crises financeiras severas. Exercida pelo FED no enfrentamento da crise de 1929, essa função não foi adotada no trato da crise financeira de 2008, que, por isso, teve sua dimensão sistêmica ampliada.

**QUESTÃO 70**

Na década de 30, durante a Grande Depressão, a teoria econômica debatia, entre outros temas, as causas do persistente desemprego, que assolava grandes contingentes populacionais. Uma das publicações que ganhou maior destaque nesse debate foi a **Teoria geral do emprego, do juro e da moeda** (1936), de John Maynard Keynes. Nessa obra, Keynes marcou os princípios teóricos que revolucionaram o pensamento econômico e até hoje é referência nas discussões sobre os determinantes do emprego, da renda e da produção agregados. Acerca das contribuições de Keynes à teoria macroeconômica e das deliberações produzidas durante a Conferência de Bretton Woods (1944), da qual Keynes participou ativamente, julgue (C ou E) os itens seguintes.

- 1 Na Conferência de Bretton Woods, Keynes, como representante do Reino Unido, teve papel ativo e central na construção de uma governança financeira global. Nessa conferência, Keynes sugeriu um regime de taxas de câmbio flutuantes como forma de apoiar o crescimento do comércio internacional, que foi fundamental para a recuperação econômica do pós-guerra.
- 2 Conforme Keynes, o nível de emprego agregado não se define meramente como um ponto de equilíbrio parcial, dado no encontro de curvas agregadas de oferta e de demanda por trabalho. Para ele, em uma dada estrutura produtiva, o nível de emprego resulta da decisão dos empresários de empregar a força de trabalho em função das expectativas de consumo e de investimento na economia. Assim, poderá persistir o desemprego involuntário enquanto o nível de demanda efetiva for demasiadamente baixo.
- 3 A suposição feita por Keynes de que os salários nominais e outros elementos de custo permanecem constantes altera a natureza do raciocínio que ele desenvolveu para explicar os determinantes do volume de emprego agregado.
- 4 Para um quadro de crise, uma proposição de política econômica keynesiana seria o governo ampliar os gastos públicos como forma de elevar a demanda agregada e recuperar o nível de emprego, ao passo que, para um momento de superaquecimento, a recomendação keynesiana seria reduzir gastos.

**QUESTÃO 71**

Considerando as mudanças na arquitetura financeira internacional e a atuação do G20 como principal foro de cooperação financeira global, julgue (C ou E) os itens que se seguem.

- 1 O Arranjo Contingente de Reservas (CRA) e o Novo Banco de Desenvolvimento constituem passos importantes na criação de uma arquitetura financeira conjunta do BRICS. Com função similar à do Fundo Monetário Internacional, o CRA pretende complementar a rede global de proteção financeira, ajudando a prevenir pressões de curto prazo, reais ou potenciais, sobre o balanço de pagamentos dos países do grupo. Para isso, cada país contribuirá, inicialmente, com um quinto do total de recursos (US\$ 100 bilhões) comprometidos.
- 2 A criação do Novo Banco de Desenvolvimento (NDB) e do Banco Asiático de Investimento em Infraestrutura (AIIB) liderado pela China circunscreve-se a contexto no qual o papel dos bancos de desenvolvimento voltou ao debate, seja por sua atuação anticíclica em momentos de crise, seja pela função que exercem como canalizadores de recursos (públicos e privados) para financiamento de projetos de longo prazo. Nessa direção, os mandatos do NDB e do AIIB vão ao encontro dos compromissos assumidos pelo G20 em 2016 com a Agenda 2030 do Desenvolvimento Sustentável.
- 3 Em meio às turbulências da crise financeira global eclodida em 2008, a Cúpula do G20 emitiu declaração em 2009, na qual seus líderes se comprometeram com reformas na governança do Fundo Monetário Internacional (FMI) e do Banco Mundial. No primeiro, por meio de mudança na quota de participação no FMI de, no mínimo, 5% em favor dos mercados emergentes e países em desenvolvimento; no segundo, pela adoção de uma fórmula que refletisse o peso econômico dos países em desenvolvimento e que acarretasse o aumento de seu poder de voto em pelo menos 3%, neles incluídos os países em transição.
- 4 Em várias reuniões do G20 foram apontadas falhas graves de regulamentação e supervisão, além dos riscos irresponsavelmente assumidos por parte de bancos e outras instituições financeiras, que acabaram criando fragilidades que contribuíram para o agravamento da crise econômica de 2008. Um ponto ausente nessas pautas foi a necessidade de reforma das agências de classificação de risco, pois elas têm subestimado os impactos que uma classificação equivocada de riscos podem provocar no mercado e nas economias sob suas análises.

**QUESTÃO 72**

Considerando os determinantes do crescimento econômico e a experiência recente do Brasil, julgue (C ou E) os itens a seguir.

- 1 A hipótese de neutralidade da moeda é compatível com uma curva de Phillips vertical, em que tanto expansões fiscais quanto monetárias são incapazes de afetar o nível de produto.
- 2 De acordo com o modelo de Solow, um aumento na taxa de poupança é capaz de aumentar de forma permanente a taxa de crescimento de um país. Logo, as baixas taxas de poupança registradas no Brasil estão relacionadas com o seu baixo crescimento econômico.
- 3 Uma das consequências do modelo de Solow é a sua rejeição de convergência de níveis de renda para todos os países. Tal conclusão é uma implicação da hipótese de retornos marginais crescentes do modelo.
- 4 A redução da participação do setor industrial na economia brasileira nos últimos anos pode estar relacionada com a situação conhecida como doença holandesa, em que a abundância de recursos naturais ou o bom desempenho de *commodities* leva a uma valorização cambial, prejudicando a competitividade industrial.

**QUESTÃO 73**

A respeito do comércio internacional, julgue (C ou E) os itens que se seguem.

- 1 A introdução de uma tarifa alfandegária causará efeitos de longo prazo sobre a balança comercial se houver livre mobilidade de capital e regime cambial flexível.
- 2 No Brasil, apesar de décadas de tentativas de aumento da participação industrial nas exportações, *commodities* ainda têm importância para a pauta de exportações, com o aumento, em anos recentes, da relevância de países asiáticos como destinatários de produtos.
- 3 A hipótese de tecnologia semelhante entre países, adotada pelo modelo tradicional de dotação relativa de fatores de Heckscher-Ohlin, não é compatível com um cenário em que a tecnologia seja considerada um bem público.
- 4 Em um modelo de dotação relativa de fatores em que os fatores modelados sejam o trabalho qualificado e o não qualificado, o aumento salarial provocado por uma intensa demanda relativa por trabalho não qualificado e associado a baixos níveis de produtividade poderia explicar a chamada armadilha da renda média em países relativamente abundantes em trabalho não qualificado.