



# des **La météo** **CULTURES**



**L'ACTU EN PLAINE DU 18/11**

## Sommaire

L'édito - Enfin des températures « de saison » !.....	p 2
La minute biologie végétale .....	p 3
Colzas.....	p 4
Céréales d'automne .....	p 6
Lins d'hiver .....	p 8
Couverts végétaux .....	p 8
Nos offres à pouvoir .....	p 9



Cliquez sur  
les parties  
du sommaire  
pour atteindre  
celles qui vous  
intéressent



# L'édito

## Enfin des températures « de saison » !

Il aura fallu attendre la mi-novembre pour retrouver des conditions météorologiques un peu plus en adéquation avec les « normales » – mais qu'est-ce que les normales désormais ? Il se pourrait même qu'une petite gelée ait blanchi la campagne avant que vous ne lisiez ces lignes. Cela va-t-il durer ? Bonne question ! Les mises à jour météo sont à peu près aussi stables que les déclarations sur le Mercosur, mais il semble que pour les 10 prochains jours, nous soyons dans des tendances fraîches en dessous des 8 °C journaliers.

Mine de rien, ça va nous donner un bon coup de main : les colzas vont enfin défolier un peu, les pucerons ne pourront plus coloniser de nouvelles parcelles, les graminées ne vont plus croître : même si on est encore loin du « coup de froid », cette baisse de températures tombe à point pour calmer les choses en plaine.

On devrait également voir les couverts s'affaïsser légèrement, entre la gelée blanche de ce mardi 18 novembre et la diminution de la durée du jour, on va désormais avoir plutôt des plantes qui végètent plutôt que les explosions de croissance de la première quinzaine de novembre : dans nos essais, certains mélanges ont pris plus d'une tonne de matière sèche sur cette période !

Jour	Heure	Temp.	Vent km/h			Pluie sur 6h	Humidité	Pression	Temps
			dir.	moy.	raf.				
Ven 21	19:00	3 °C	→	15	25	--	86 %	1023 hPa	
Sam 22	01:00	1 °C	↗	15	25	--	77 %	1023 hPa	
	07:00	2 °C	↗	25	45	--	89 %	1019 hPa	
	13:00	3 °C	↑	30	55	1.3 mm	91 %	1013 hPa	
	19:00	4 °C	↑	25	50	2.5 mm	93 %	1008 hPa	
Dim 23	01:00	2 °C	↑	20	30	3.5 mm	96 %	1007 hPa	
	07:00	5 °C	↘	10	30	--	92 %	1010 hPa	
	13:00	9 °C	↘	15	25	--	73 %	1012 hPa	
	19:00	6 °C	↗	10	25	--	88 %	1013 hPa	
Lun 24	01:00	7 °C	↗	25	55	1.8 mm	91 %	1009 hPa	
	07:00	7 °C	↑	25	55	1.4 mm	93 %	1005 hPa	
	13:00	9 °C	↑	35	65	2.7 mm	91 %	995 hPa	
	19:00	8 °C	↗	30	45	3.3 mm	76 %	990 hPa	

Jour	Heure	Temp.	Vent km/h			Pluie sur 6h	Humidité	Pression	Temps
			dir.	moy.	raf.				
Mar 25	01:00	6 °C	↑	30	55	--	79 %	992 hPa	
	07:00	6 °C	↖	25	45	--	83 %	992 hPa	
	13:00	6 °C	↖	25	35	2.7 mm	93 %	996 hPa	
	19:00	6 °C	↖	25	35	0.5 mm	88 %	1002 hPa	
Mer 26	01:00	5 °C	↖	25	40	--	89 %	1008 hPa	
	07:00	4 °C	↖	20	35	--	85 %	1013 hPa	
	13:00	4 °C	↖	20	30	--	90 %	1017 hPa	
	19:00	3 °C	↖	20	45	--	80 %	1022 hPa	
Jeu 27	01:00	3 °C	↖	15	45	--	79 %	1025 hPa	
	07:00	5 °C	↖	15	30	--	68 %	1027 hPa	
	13:00	7 °C	↖	10	20	--	56 %	1029 hPa	
	19:00	5 °C	↑	0	5	--	68 %	1031 hPa	
Ven 28	01:00	3 °C	↗	10	15	--	76 %	1031 hPa	

Prévisions météo des 10 prochains jours à Gouy-sous-Bellonne 62112 - Source : météo ciel

### LA MINUTE BIOLOGIE VÉGÉTALE

#### Comment s'adapter à l'évolution des bioagresseurs ?

Prenons l'exemple de 2 problèmes automnaux : les pucerons et les graminées.

Pour le premier, la gestion était fort simple et consistait à retarder les semis vers le 25 octobre, la fraîcheur de novembre et le froid de décembre faisant le reste. Vous trouverez d'ailleurs facilement des montagnes d'ouvrages et de références vantant les mérites de ce levier agronomique puissant. Manque de bol, ça ne marche – presque – plus. Pourquoi ? Hé bien c'est très simple : les pucerons n'ont pas changé mais le climat, si. Et désormais, nous avons soit des températures > 12°C qui permettent le déplacement des ailés, soit des températures > 3°C qui permettent l'activité des aptères (cf visuel Arvalis ci-dessous).

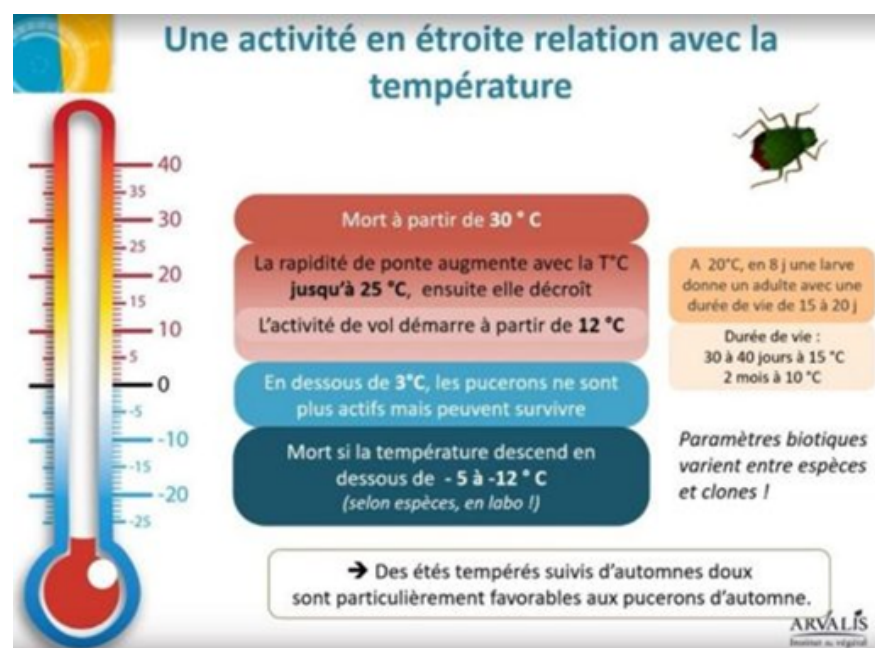
En résumé :

- **Températures > 12°C** : les arrivées peuvent être quotidiennes et la rémanence des insecticides est quasi-nulle : il faut surveiller et intervenir en permanence
- **Températures > 3°C et < 12 °C** : pas de nouvelles arrivées, un nettoyage de la parcelle permet une certaine tranquillité

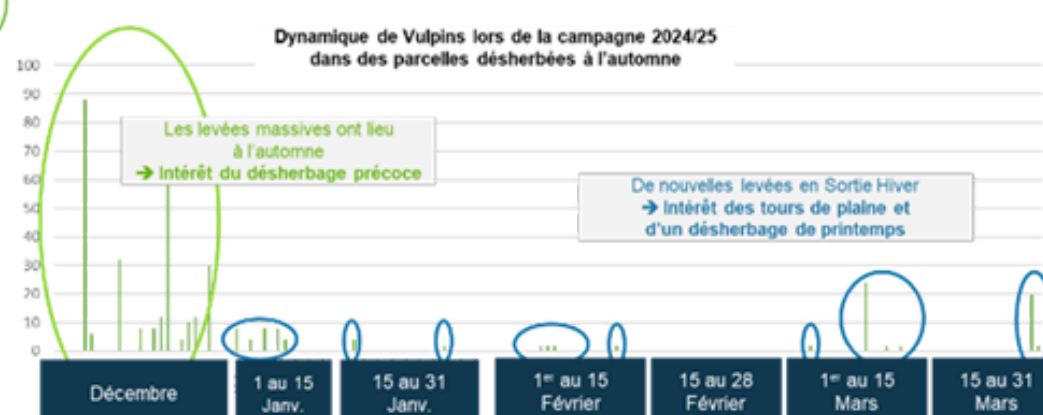
Le seuil d'intervention est de 10 % des pieds porteurs ou 10 jours de présence dans la parcelle.

Du côté des graminées, si les levées de vulpins restent assez groupées autour de leurs pics, celles des ray-grass sont désormais continues et liées principalement aux températures (cf graphique issus de dynamiques de levées réalisées en partenariat avec BAYER, partenaire de la Ferme Pilote spécialiste du désherbage d'automne) : dès lors qu'il fait plus de 6-8°C avec un sol humide et un accès à la lumière, c'est reparti pour un tour. Autrement dit : même avec un bon programme en double passage d'automne, une troisième lame est bien souvent indispensable.

En résumé : les bioagresseurs n'ont pas tant évolué que ça. C'est plutôt l'environnement dans lequel ils évoluent qui a changé, entre réchauffement global et disparition de substances actives efficaces. La combinaison de leviers se révèle moins puissante et tient beaucoup moins à des dates repères, qu'à des conditions de milieu. Il faut donc désormais s'habituer à anticiper leurs développements en fonction des prévisions météo, en essayant d'oublier les habitudes prises par le passé - et qui marchaient fort bien!-: la biologie ne mentant - presque- jamais, ces nouveaux repères tels que les températures clés vous aideront à les combattre plus efficacement. Comme le dit l'adage, "Pour vaincre ton ennemi, apprends à le connaître".



Activité des pucerons selon les températures  
Source : Arvalis



Dynamiques de levées des vulpins et Ray-grass lors de la campagne 2024-2025 dans des parcelles désherbées à l'automne  
Source : BAYER



### COLZAS

La plupart des parcelles commencent à marquer des symptômes de carences en N ou P ainsi qu'une légère coloration rouge des feuilles : pas de panique, les plantes ont consommé ce qu'elles avaient à dispo et vont maintenant pourvoir entamer le repos hivernal, en défoliant un peu – ce qui nous aidera bien pour atteindre nos éventuelles cibles.

### FERTILISATION

Dans les parcelles carencées ou à pH alcalin pouvant bloquer l'élément, un apport de bore à l'automne est conseillé à partir du stade 4-6 feuilles à hauteur de 200g/ha, par exemple avec du **BRASSIFLOW 2 I/ha**.

### GESTION DES ADVENTICES

**GRAMINEES** : TOP DÉPART PROPYZAMIDE ! Les conditions sont désormais optimales pour une efficacité optimale. Cette matière active étant indispensable dans nos systèmes, la préserver est capitale : nous vous rappelons ci-dessous les préconisations de Corteva. Efficacité toujours, dans nos essais, **Kerb Flo présente 5 à 10 points d'efficacité de plus que ses « équivalents génériques »** : dans les situations compliquées, c'est bien plus que ce qu'on peut se permettre de perdre !

#### DICOTS :

- **SANVES / RAVENELLES** : il faut attendre une première gelée pour permettre une bonne sélectivité d'un **CALLISTO 0.15 I/ha, avec CENT7 0,3 à 0,4 I/ha pour de grosses ravenelles !**
- **CHENOPODES** : Une association de **BELKAR\* 0.25 à 0.5 I/ha** au **KERB FLO** selon le développement est à envisager.
- **MATRICAIRES** : le renfort aminopyralide est indispensable. On peut choisir différentes combinaisons comme un **LADIVA\* 0.25 I/ha associé au KERB FLO, ou un BIWIX 1,5 I/ha + BELKAR 0,25 à 0,5 I/ha**.
- **MERCURIALES** : c'est l'une des adventices les plus gélives. A moins qu'il n'y ait un tapis concurrentiel pour le Colza ou stade avancé avec un potentiel grainier, le gel offre le meilleur rapport qualité / prix.

\*A partir du stade 4-6 Feuilles



#### Indispensable pour garder le contrôle des graminées



Sur sol humide et non saturé en eau



Dose unique de 1,875 L/ha Pas + de 750 g/ha de propyzamide par campagne

#### Contexte

- De nombreuses parcelles présentent des salissements importants en graminées.
- Les conditions sont maintenant réunies pour commencer les 1ères applications de Kerb™ FLO.



De novembre à décembre\*



Stade minimum du colza : 4 feuilles

\*Période préférentielle avec un arrêt des utilisations à fin janvier

#### Bonnes pratiques

- 1 seul propyzamide à 750 g ma/ha par campagne de colza.
- Décaler le traitement quand de fortes pluies (> 20 mm) sont annoncées dans les jours qui suivent pour limiter le ruissellement.
- L'efficacité sur graminées est optimale jusqu'à mi-tallage des graminées.
- L'absorption racinaire du Kerb™ FLO pourra être impactée par le type de sol (Argile, MO) et la présence de mulch en surface.
- L'association avec des anticots Corteva est possible sous certaines conditions, nous consulter.

Bonnes pratiques Kerb Flo pour garder le contrôle des graminées - Source : CORTEVA





### COLZAS (SUITE)

#### RAVAGEURS

##### ALTISES

En théorie, vous aurez déjà nettoyé la première salve de larves. La seconde est prévue entre le 13 novembre et le 6 janvier – la fourchette est large – dans les modèles climatiques (cf. sortie du BSV de la semaine dernière). Vous pouvez bien entendu réaliser un test Berlèse (obligatoire pour utiliser un MINECTO GOLD), au risque que le résultat n'arrive un peu tard. Dans notre région, des pyrèthrinoïdes, seules ou combinées, permettent de très bonnes efficacités sous réserve qu'elles soient appliquées au bon stade, et à des températures douces (l'inverse du « Kerb », en fait).

**SPLIT EXPERT 0.05 l/ha**

**KUSTI 0.05 l/ha**

**UPPERCUT 0.2 l/ha**

Toujours adjuvanter avec un sticker type **ACTEON 0.05 %**.

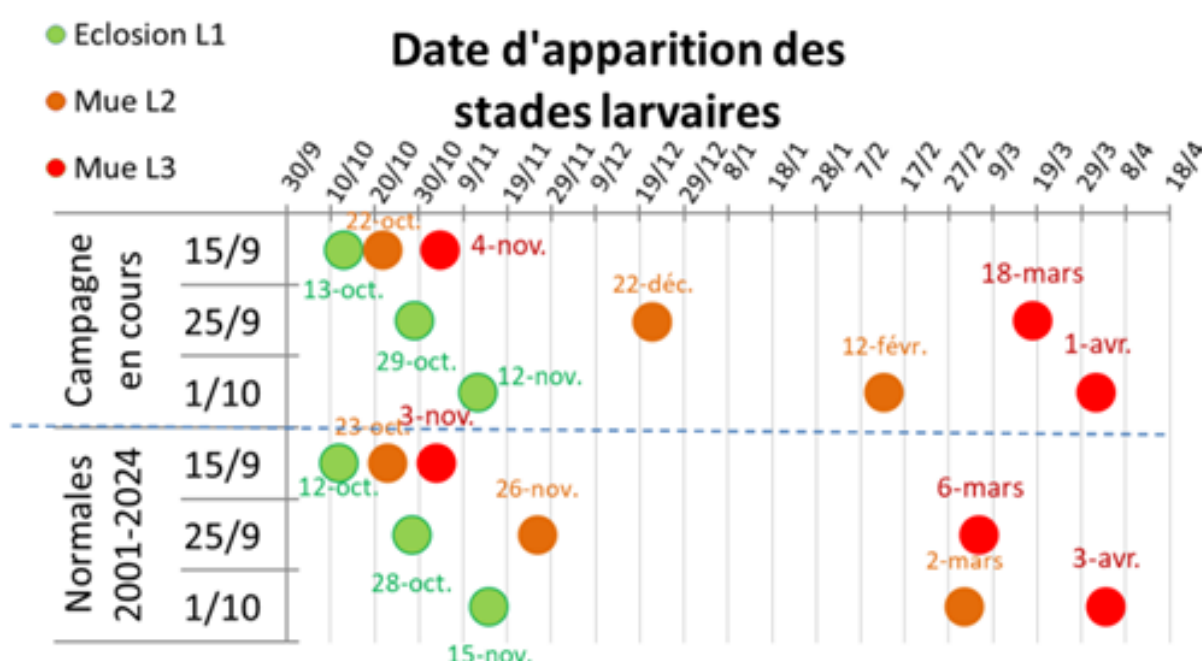
**MINECTO GOLD** (Cyantraniliprole 400g/kg) vient de recevoir la **dérogation 120 jours**. Utilisable sur colza entre 6 et 9 feuilles du 25 septembre 2025 au 23 janvier 2026 contre les larves d'altises des crucifères à 100g/ha en 1 application non fractionnable.

**Cette année, la dérogation est étendue à l'ensemble du territoire français**

Informations complémentaires relatives à l'usage autorisé :

- Réalisation préalable d'un test Berlèse
- Intervention raisonnée selon l'estimation du risque par les outils d'aide
- à la décision disponibles : <https://www.terresinovia.fr/-/altise-adulte-colza>

Cette solution présente un intérêt dans les zones touchées par les mutations de forte résistance (Grand-Est, Bourgogne-Franche-Comté, Sud de l'Aisne et de l'Oise). La molécule étant systémique, mieux vaut la réserver à un usage « larves » un peu plus tard. Positionnement idéal au pic des L1-L2 (souvent début novembre).



Date d'apparition des stades larvaires - Source : BSV



Test Berlèse - Ferme Pilote - Gouy-sous-Bellonne



### CEREALES D'AUTOMNE

#### PUCERONS ET CICADELLES

Ils commencent à faire moins les malins ! Vous l'aurez compris à la lecture de la minute biologie, les températures sont désormais défavorables à de nouveaux vols : si la parcelle a été nettoyée depuis dimanche (c'est-à-dire juste avant le rafraîchissement), vous êtes tranquille tant que les températures ne franchissent pas les 12 °C.

En cas d'intervention, une pyréthrianoïde type **SPLIT EXPERT 0,075 l/ha + ACTEON 0,05 %** fera le job.

#### LIMACES

Attention, sur les derniers semis, il ne faut pas oublier les 2 années de pluie qui ont engendré des stocks colossaux. Il est impératif de suivre les parcelles et d'intervenir rapidement avec **LUCIO PRO 7 kgs/ha** (phosphate ferrique, biocontrôle) ou **METAREX DUO 5 kgs/ha** (phosphate ferrique + métaldéhyde).

#### DESHERBAGE

Attention, garder un œil sur les parcelles et l'autre sur la météo à venir (ça peut être inconfortable pour les yeux, nous en convenons !) car s'il est essentiel de maintenir les parcelles propres, il faut éviter toute intervention avant des séquences de gel, et plus nous avançons en saison, plus ces épisodes sont possibles.

On peut aussi désormais se rassurer en se rappelant **qu'en dessous de 6-8 °C, les graminées ne poussent pas : considérez qu'elles sont en pause** et que, de ce fait, on peut temporiser et attendre de meilleurs créneaux d'intervention.

Les sols étant désormais humides, attention également à l'utilisation de molécules qui ont de grandes affinités pour l'eau et partent facilement avec, comme le flufénacet, pour éviter la contamination des cours d'eau.

Sur la plupart des parcelles, déjà désherbées en double passage, on va désormais pouvoir envisager la troisième lame, pourquoi pas sur une base « sulfo » comme le **MEDZO à 1,5 l/ha + VOLCANE DUO 0,5 l/ha**. Dans notre réseau de parcelles suivies en diagnostic de résistance Herbisecure,  $\frac{3}{4}$  des situations répondent encore à cette famille utilisée sur des stades jeunes, mais attention cependant, chaque parcelle étant un cas unique, cela peut être aussi un coup de poker coûteux : parlez-en avec votre technico !

**Les autres solutions de rattrapage automnal sont bien entendu toujours à l'ordre du jour, à utiliser en fonction du contexte de la parcelle (stade des adventices, de la céréale, contraintes réglementaires...).**





### CEREALES D'AUTOMNE (SUITE)



#### OPSA

Quoi qu'est-ce que ça ? Ce sont les « Orges de Printemps Semées à l'Automne », phénomène qui se développe dans les régions plus au sud : semées bien avant la date « traditionnelle », elles ont l'avantage d'éviter les démarrages dans le sec au printemps et d'offrir un potentiel de rendement bien supérieur, parfois jusqu'à 20 q/ha dans les sols superficiels. Si cette technique offre de grands intérêts, voici quelques points de vigilance à ne pas omettre :

- Semer vers le 15/11 pour éviter des développements trop importants, et pas trop tard pour éviter le gel du coléoptile en cas de froid en décembre
- Le stade épi 1 cm, avec une sensibilité au gel de l'ordre de -8/-10 °C, sera atteint début février
- La culture est rendue très sensible à la rhynchosporiose du fait des contaminations hivernales : à prendre en compte dans les programmes de printemps
- Les solutions de désherbage sont assez limitées du fait de la sensibilité aux herbicides : privilégier des produits simples et proscrire les mélanges 3 ou 4 voies
- Semer à 350 grains/m<sup>2</sup> en bonnes conditions pour assurer un nombre de plantes sorties hiver suffisant
- Point majeur : vous perdrez une culture de printemps, ce qui n'est pas négligeable pour la PAC





### LIN D'HIVER

#### STOP ANTIGRAMINEES !!!

La Cléthodime sensibilise trop le lin pour prendre le risque d'une intervention.

Pour les antidicot, leur croissance étant désormais fort ralentie, sauf invasion sévère, on peut désormais attendre le printemps.

Concernant les régulateurs, peu de parcelles ont dépassé des stades critiques à 5/6 cm : on en reparle dans la prochaine météo (sauf si ça va trop vite chez vous : **CARYX 0,3 à 0,5 l/ha**).

On doit envisager une intervention à base de difénoconazole (**SCORE 0,4 l/ha**) pour protéger notamment de la kabatiellose.



### COUVERTS VÉGÉTAUX

Les destructions peuvent commencer, mécaniques à la faveur de gelées, avec des outils comme le rouleau type « FACA » ou un broyeur, sur les parcelles où les crucifères fleuries risqueraient de trop lignifier.

Pour des mélanges adaptés en termes d'espèces et de variétés, on peut également sans aucun problème les laisser hiverner tranquillement, car si le gel faible comme ce 18 novembre matin avec un -2 °C sur Bapaume ne détruit que les espèces très fragiles (nyger, sarrasin), il a le mérite de tasser la végétation et de ralentir sa croissance.



Dans les situations où on a prévu un labour d'hiver, les couverts exubérants devront être broyés en amont pour éviter d'enfouir de trop grandes quantités de biomasse en fond de raie de labour, où la putréfaction ne servirait à rien de bien positif pour le sol.



## NOS OFFRES À POURVOIR

**Alternant Maintenance** - Gouy-sous-Bellonne - F/H

**2 Responsables de silo - CDI**

- Havrincourt - F/H
- Elesmes - F/H

**Comptable Fournisseurs - CDD (dec. 2025 à mai 2026)** - Gouy-sous-Bellonne - F/H

**Adjoint au Responsable Agronomie - CDI** - Gouy-sous-Bellonne - F/H

**Stagiaires assistants techniciens d'expérimentations - STAGE** - Gouy-sous-Bellonne - F/H

### COOPTEZ & GAGNEZ !!

Devenez acteur de nos recrutements



Poste à pourvoir :

**Responsable de silo**

**Havrincourt**



**Comment ça marche ?**

Envoyez le **CV** + la lettre de motivation du candidat que vous cooptez par mail à [recrutement@groupe-carre.fr](mailto:recrutement@groupe-carre.fr)

Si le candidat est **retenu** et valide sa période d'essai...

Recevez un cadeau de 500€ au choix

**Valable pour l'ensemble de nos postes à pourvoir en CDI**

Pour consulter l'ensemble de nos offres d'emploi, [cliquez ici.](#)

N'hésitez pas à en parler autour de vous ! Pour postuler c'est simple, il suffit d'envoyer son CV et sa lettre de motivation à [recrutement@groupe-carre.fr](mailto:recrutement@groupe-carre.fr)