



CLAUDINE COLIN COMMUNICATION CALENDRIER DES EVENEMENTS – ETE 2013

Pour vos guides et autres parutions exceptionnelles, veuillez trouver ci-dessous toutes les manifestations à venir pour l'été 2013, dont notre agence est chargée.

L'équipe Claudine Colin Communication reste à votre disposition pour de plus amples informations.

N'hésitez pas à vous rendre sur notre site Internet : www.claudinecolin.com

Bien cordialement,

Claudine Colin Communication

Tel : +33(0)1 42 72 60 01

GRANDES EXPOSITIONS DE L'ETE

LE CAPC FÊTE SES 40 ANS ! Bordeaux

Markus Schinwald - Du 16 mai au 15 septembre 2013

Sylvia Sleigh - Du 16 mai au 1^{er} septembre 2013

Pauline Boudry et Renate Lorenz - Du 16 mai au 8 septembre 2013



En proposant à **Markus Schinwald** de concevoir un projet pour la nef, le CAPC affirme vouloir renouer avec la tradition des visions spécifiques qui ont contribué à asseoir sa réputation internationale. L'intégralité de cet espace est confié à l'artiste qui a décidé de le transformer en théâtre mécanique opérant ainsi une synthèse entre le côté piranésien du bâtiment, l'architecture comme machine(rie) à faire voir et l'anachronisme comme moteur de recherche éclairant à revers notre époque.

Un œil viscéral est la rétrospective la plus complète jamais réalisée de **Sylvia Sleigh**, peintre réaliste née au Pays de Galles. Célèbre pour ses nus masculins explicites qui citent et subvertissent la tradition historique du regard masculin posé sur le corps féminin, les portraits de Sleigh représentent des artistes, musiciens et auteurs des deux genres, habillés et nus, constituant un panthéon de figures culturelles emblématiques.

Le duo berlinois constitué par les artistes **Pauline Boudry & Renate Lorenz** s'intéresse à l'invention presque simultanée de la sexualité et des perversions sexuelles d'une part, et de la photographie et du film au XIXe siècle d'autre part. Filmés la plupart du temps en 16mm dans une esthétique particulière qui souligne l'autonomie de la caméra, de la musique, des costumes et des accessoires, les travaux de Pauline Boudry & Renate Lorenz donnent lieu à des performances qu'elles définissent comme une *archéologie queer*.

Contacts : samya@claudinecolin.com / louise@claudinecolin.com

Vues d'en haut - du 18 mai au 7 octobre 2013
Centre Pompidou-Metz – Grande Nef et galerie 1



Tullio Crali, *Incuneandosi nell'abitato (In tuffo sulla città)*, 1939
Huile sur contreplaqué, 60 x 80 cm
Museo d'arte moderna e contemporaneo, Rovereto

Exposition-événement de la programmation 2013 du Centre Pompidou-Metz, « Vues d'en haut » revient sur **un sujet de fascination : la vue de la terre depuis le ciel, des premières photographies aériennes au XIXe siècle jusqu'aux images satellites au XXIe siècle**, tout en analysant la manière dont cette vue d'en haut a transformé le regard des artistes. Suivant un fil chronologique jusqu'en 1945, puis abordant l'art d'après-guerre, le visiteur évolue, à travers huit chapitres thématiques, dans le temps mais aussi dans l'espace. Jusqu'à nos jours, plasticiens, photographes, architectes et cinéastes ne cessent d'explorer les facettes de cette vision insolite. Sur plus de 2000 m², l'exposition plonge dans le rêve d'Icare et offre à travers plus de 350 œuvres en dialogue – peintures, photographies, dessins, films, maquettes d'architecture... – un panorama inédit à travers l'art moderne et contemporain.

Contact : diane@claudinecolin.com

Erik Samakh - Du 18 mai au 29 septembre 2013
Musée Rodin



Effets de serres : © Erik Samakh ph : Anthony Morel Centre d'art contemporain des Capucins Embrun



Erik Samakh, chasseur de sons, batbox
château de Trevezet 2012, ph : Didier Olivré

Dans le cadre de sa programmation d'art contemporain, **le musée Rodin invite cette année l'artiste Erik Samakh à exposer et à investir le jardin du musée.** Entre nature et sculpture, entre matérialité et présence impalpable, Erik Samakh dessine un parcours inédit dans le jardin du musée Rodin. Ouverture au public dans le cadre de la Nuit des musées le samedi 18 mai de 19h à minuit.

Contact : caroline@claudinecolin.com

L'Europe de Rubens - du 22 mai au 23 septembre 2013

Louvre Lens



Pierre Paul Rubens, Vénus et l'Amour : Huile sur toile vers 1606-1611 12

© Museo Thyssen-Bornemisza, Madrid

Né près de Cologne, installé à Anvers après un long séjour en Italie, actif à la cour d'Espagne et d'Angleterre, Rubens (1577-1640) est un artiste à dimension européenne. Créateur de renom mais également diplomate, épistolier et entrepreneur, son travail est largement déterminé par le contexte européen sur le plan politique, social, religieux et économique. **Ainsi, la première exposition internationale du Louvre-Lens vise à éclairer l'époque de Rubens, à travers plus de 170 oeuvres de l'artiste, de ses modèles et de quelques-uns de ses contemporains, issues des collections du Louvre et de prestigieux musées européens et américains.** Évoquant la culture artistique européenne qui compta pour Rubens, l'exposition rassemble à la fois des peintures, dessins, sculptures et objets d'art. Elle tente de restituer le dynamisme de la création rubénienne et traduit le caractère spectaculaire de son inspiration. Elle offre aussi des moments intimes, dévoilant un Rubens plus personnel. Pour la clarté du propos, l'exposition est organisée thématiquement.

Contact : diane@claudinecolin.com

Prima Materia - du 30 mai 2013 au 31 décembre 2014

Commissariat : Michael Govan / Caroline Bourgeois

Punta della Dogana, Venise



Marlene Dumas Forsaken : 2011 200 x 100 cm Courtesy the artist and Frith Street Gallery, London Photo: Alex Delfanne



Sherrie Levine, Crystal Skull : 2010 12 pieces each skull: 13,9 x 17,7 x 11,4 cm Courtesy Jablonka Galerie Cologne Photo: Nic Tenwiggenhorn / VG Bild-Kunst, Bonn

L'exposition **Prima Materia** rassemblera près de 80 oeuvres d'une trentaine d'artistes de la collection Pinault, des années 1960 à nos jours. Cette exposition propose un dialogue entre d'importants ensembles historiques, comme le Mono-Ha et l'Arte Povera, ou monographiques - Llyn Foulkes, Mark Grotjahn et Marlene Dumas, des installations reconfigurées - Ryan Trecartin et Lizzie Fitch ou Diana Thater, des projets spécialement conçus et produits pour le lieu, comme ceux de Loris Gréaud, Philippe Parreno et Theaster Gates. Plus de la moitié des artistes (et la quasi totalité des oeuvres) seront présentés pour la première fois.

Contacts : eloise@claudinecolin.com / mathilde@claudinecolin.com

Ouverture du Teatrino - à partir du 29 mai 2013

Palazzo Grassi et Punta della Dogana se dotent d'un espace dédié aux rencontres, conférences, ateliers, lectures, concerts, performances, recherche... en mettant particulièrement l'accent sur l'image animée (cinéma, films d'artistes, vidéo, vidéo installations). **Programmation pour la semaine d'ouverture : *The Snorks : a concert for creatures* de Loris Gréaud, *Marylin* de Philippe Parreno et *Days Without Red* d'Anri Sala.**

ET TOUJOURS

Rudolf Stingel - Jusqu'au 31 décembre 2013 / Commissariat : Rudolf Stingel et Elena Geuna
Palazzo Grassi, Venise



Rudolf Stingel, Untitled, 2013 Installation view at Palazzo Grassi : Photo: Stefan Altenburger. Courtesy of the artist.

L'exposition *Rudolf Stingel* investit l'atrium et les deux étages de Palazzo Grassi, se déployant ainsi sur plus de 5000 mètres carrés. Pour la première fois, Palazzo Grassi met à la disposition d'un seul artiste la totalité de ses espaces où seront présentées des oeuvres inédites, des créations récentes ainsi qu'une grande installation *site-specific*. C'est aussi la plus importante exposition monographique consacrée à l'artiste en Europe et sa première exposition personnelle dans un musée en Italie depuis celle du MART en 2001.

Contacts : eloise@claudinecolin.com / mathilde@claudinecolin.com

Beat Generation / Allen Ginsberg - du 31 mai au 9 septembre 2013
Centre Pompidou-Metz



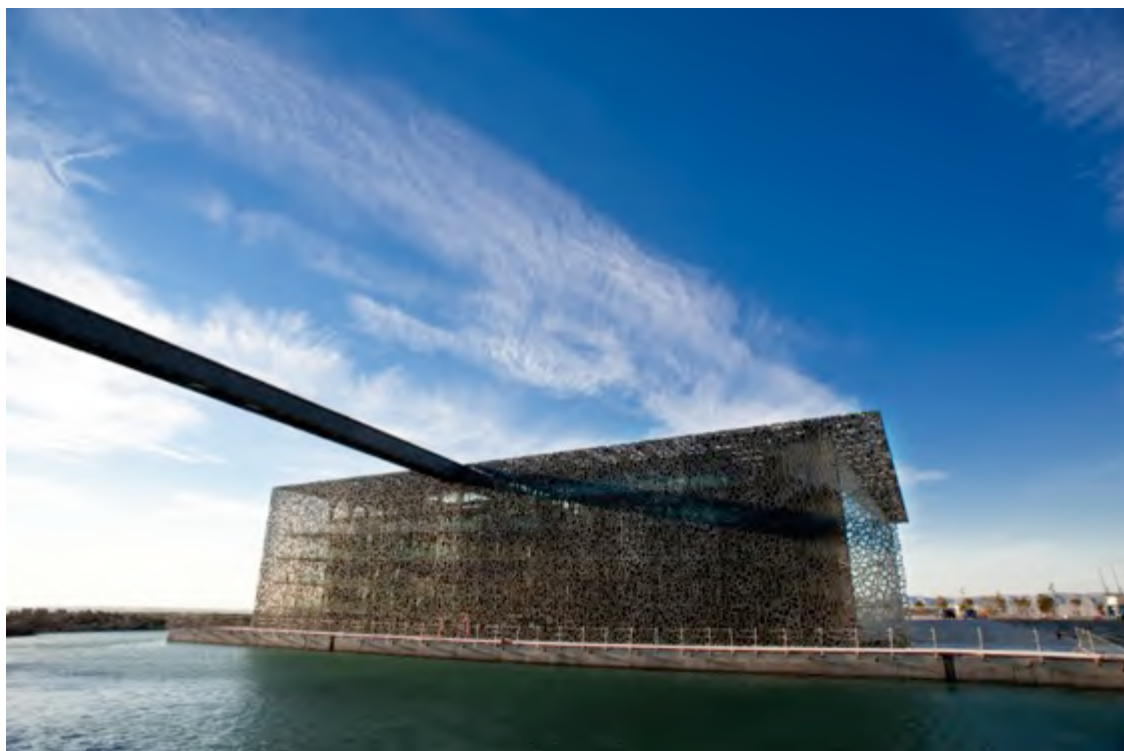
Allen Ginsberg@Harold Chapman Top / Foto Roger-Viollet

Présentée simultanément dans quatre grandes institutions européennes – le Centre Pompidou-Metz, le Fresnoy à Tourcoing, le ZKM à Karlsruhe (Allemagne) et les Champs Libres à Rennes - cette exposition virtuelle, dont le commissariat est assuré par Jean-Jacques Lebel, propose une véritable plongée au cœur de la saga de la Beat Generation, mouvement international, littéraire et artistique, qui débuta dans les années 1950-60 à San Francisco et qui s'est répandu à travers le monde.

Contact : diane@claudinecolin.com

Ouverture du MUCEM, Musée des Civilisations d'Europe et de la Méditerranée

7 juin 2013, Marseille



Crédit : Lisa Ricciotti

Expositions d'ouverture

***Le Noir et le Bleu. Un rêve méditerranéen* – Du 7 juin 2013 au 6 janvier 2014**

MuCEM – J4, MARSEILLE

Commissaire général : Thierry FABRE. Commissariat associé : Anissa BOUAYED.

Le Noir et le Bleu, ce qui fait civilisation et ce qui la nie, les Lumières et leurs ombres. Toute la subtilité du parcours d'exposition réside dans cette tension. Ce voyage à travers le temps, depuis le XVIII^e siècle – prélude au rêve de Bonaparte en Égypte –, opère un renversement des regards pour interroger le(s) rêve(s) de l'autre rive. L'exposition, faite de récits révélant la diversité des représentations de la Méditerranée est riche d'œuvres, d'archives, de films et autres documents.

***Au Bazar du Genre, Féminin – Masculin en Méditerranée* - Du 7 juin 2013 au 6 juillet 2014**

MuCEM – J4, MARSEILLE

Commissaire général : Denis CHEVALLIER.

Quelles sont les multiples façons d'être homme ou femme dans l'espace méditerranéen aujourd'hui ? De quoi sont faites les relations hommes/femmes ? Quels bouleversements touchent l'ordre des sexes et les normes du genre à l'heure où la diversité de modèles est diffusée à grande échelle ? Objets d'ethnologie, témoignages, montages de films, installations d'art contemporain, défrichent ces questions. Rencontres, films, spectacles et événements prolongent l'exposition.

***La Galerie de la Méditerranée* - À partir du 7 juin**

MuCEM – J4 - MARSEILLE

Commissaire général : Zeev GOURARIER.

La Galerie de la Méditerranée offre une perspective originale sur l'histoire des civilisations du bassin méditerranéen. Invention et extension des agricultures, monothéisme, citoyenneté et droits de l'Homme, voyages et grandes découvertes, constituent les quatre axes thématiques d'un parcours transversal et pluridisciplinaire à la découverte du monde méditerranéen. L'exposition dévoile des objets d'époque, de provenance et de styles divers : pièces archéologiques, témoignages du quotidien, sculptures, peintures, œuvres contemporaines.

Le Temps des Loisirs – À partir du 7 juin

MuCEM – Fort Saint-Jean - MARSEILLE

Commissaire général : Zeev GOURARIER.

Dans les espaces intérieurs des bâtiments historiques du Fort Saint-Jean, un parcours-exposition retrace le passage des fêtes rituelles millénaires à la société des loisirs, après la Révolution puis au Second Empire, sous l'impulsion des entrepreneurs de spectacles (fête foraine, cirque, magie...). Rites de passages (de la naissance à la mort), fêtes calendaires (solstices, vendanges, moissons, fêtes religieuses...) puis fêtes foraines, cirque et marionnettes sont représentés par les trésors de la collection du MuCEM.

Les choses de ce côté du monde - À partir du 7 juin

MuCEM – Fort Saint-Jean - MARSEILLE

Commissaire général : François CHEVAL.

« Les choses de ce côté du monde », un titre générique pour quatre expositions où photographie et vidéo se complètent dans un récit inédit. Le médium photographique est, avec la littérature, un support ouvert et subtil qui autorise la présentation d'un univers complexe se refusant à toute affirmation définitive, celui de la Méditerranée. Comment représenter les contradictions, les oppositions mais aussi les lignes de force qui ont créé cet espace unique et si fort ?

Jean Blaise, Patricia Buck, Joy Sorman : « Présentée vivante » - Du 7 juin 2013 au 6 janvier 2014

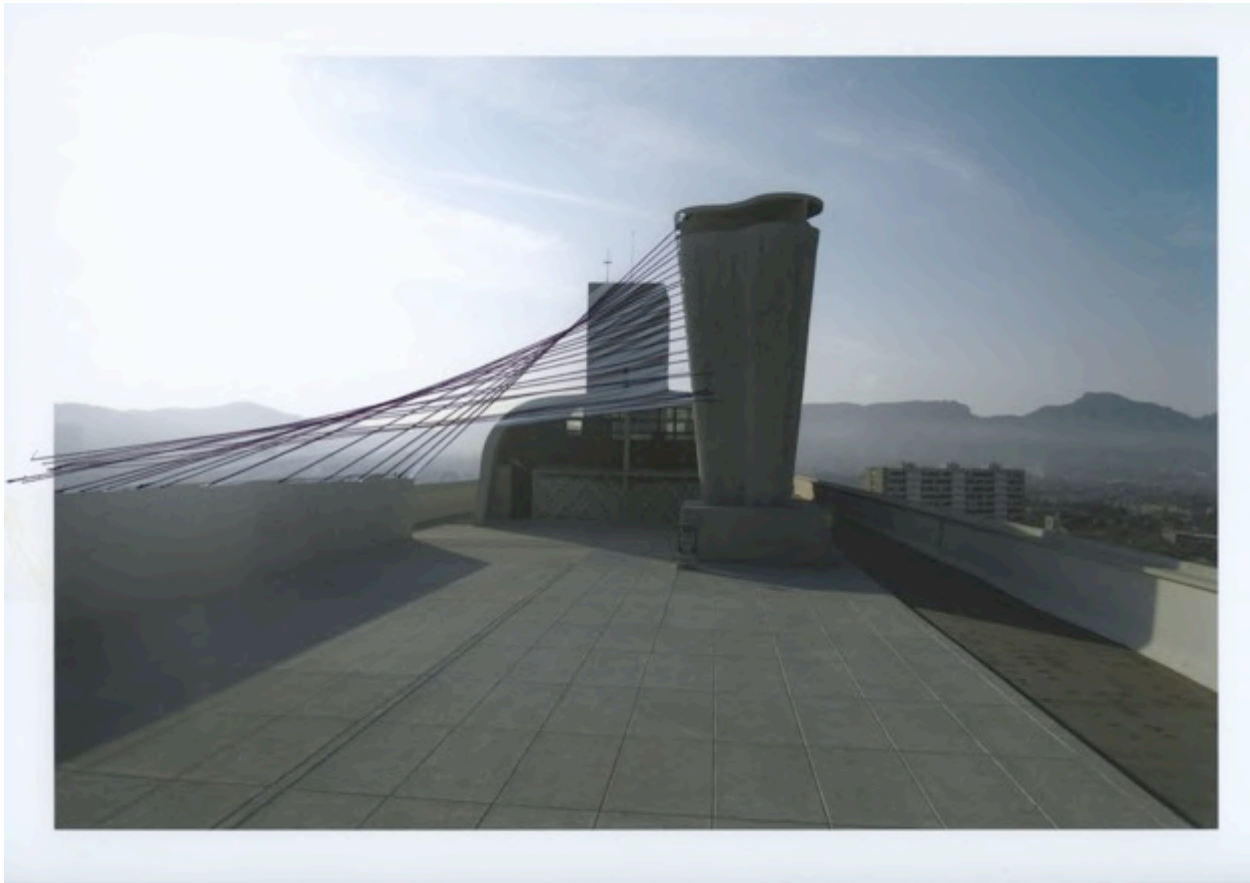
MuCEM – Centre de Conservation et de Ressources - MARSEILLE

Cette exposition expérimentale est le résultat d'un défi : des personnalités extérieures acceptent de se confronter aux collections du MuCEM, conservées au Centre de conservation et de ressources (CCR) et de poser sur elles un regard neuf. Jean Blaise, directeur général du « Voyage à Nantes », est le premier à le relever. Sensible à la dimension intime et au potentiel littéraire des collections conservées au musée, il a fait appel à l'écrivain Joy Sorman pour relier ensemble, par le biais littéraire, des objets venant d'horizons divers et possédant chacun une histoire propre. Avec la commissaire d'exposition Patricia Buck, ils ont conçu « Présentée vivante » qui réunit ces objets choisis par leurs soins, mis en scène autour du texte de Joy Sorman.

Ouverture du MAMO, Marseille Modulor

12 juin 2013, Cité Radieuse à Marseille

Exposition d'ouverture : *Architectones de Xavier Veilhan*



C'est ici, au sommet de **La Cité Radieuse** édifée entre 1945 et 1952, que s'installe le **MAMO Audi talents awards** créé par Ora Ito. Le chef d'œuvre de Le Corbusier s'offre ainsi un nouveau territoire en devenant l'écrin et le tremplin de la création à venir. Dans ce nouveau centre d'art d'exception, « l'esprit Corbu souffle, impulse et diffuse ».

Pour ouvrir la programmation, Xavier Veilhan a décidé de ne présenter là, que des œuvres créées pour le lieu et en accord avec le site. Pour compagnon et cadre : la mer comme horizon, le ciel en toile de fond et Marseille pour cap et patrimoine. Depuis 2012, Xavier Veilhan développe sous l'appellation *Architectones* une stratégie d'interventions artistiques dans des lieux spécifiques d'architecture contemporaine. De la Eames House à l'église Sainte Bernadette de Nevers de Claude Parent & Paul Virilio, en passant par la Maison de Melnikov à Moscou, il dresse un état des icônes architecturales du XXe siècle.

Contact : lea@claudinecolin.com

Corps Subtils - Du 8 juin au 20 octobre 2013
LaM, Villeneuve d'Ascq



Anonyme (art indien), n. d. Collection Philippe Mons. Photo : P. Bernard. © DR.

Confrontant près de 350 œuvres et documents d'art brut et d'art indien, l'exposition Corps subtils propose une traversée de l'étonnante collection de Philippe Mons, médecin psychiatre et professeur de yoga, vivant et exerçant à Saint-André, près de Lille. Cette exposition s'inscrit dans la continuité des expositions *Amicalement brut*, *collection Eternod & Mermod* et *Collectionneur de mondes*, *collection Korine et Max E. Amann*, présentées respectivement au LaM en 2011 et 2012, mettant en avant le regard contemporain posé sur l'art brut par des collectionneurs.

Contact : penelope@claudinecolin.com

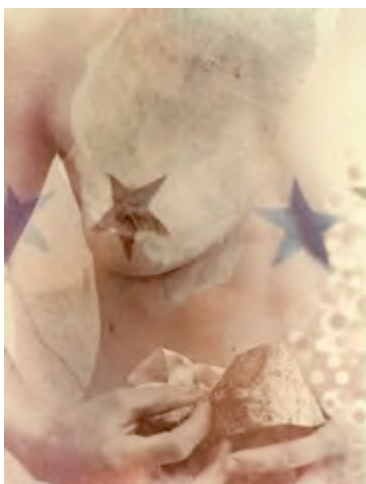
Les Papesses - du 9 juin au 11 novembre 2013
Collection Lambert en Avignon



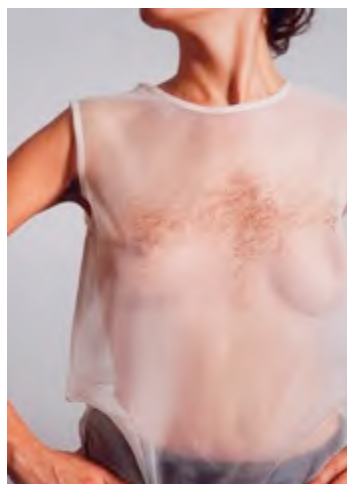
Berlinde De Bruyckere
Infinitem (détail), 2004 – 2009
 Cire, résine, époxy, métal, couvertures, bois, fer, corde,



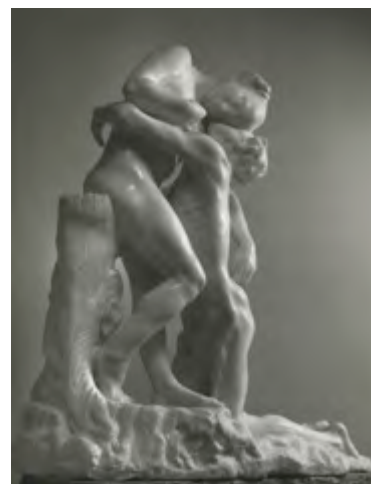
Louise Bourgeois, *Altered states*, 1992. Encres de couleur, mine graphite et stylo-bille sur papier fort
 Centre national d'art et de culture Georges Pompidou © Centre Pompidou, MNAM-CCI, Dist.RMN-Grand Palais / Jean-Claude Planchet



Kiki Smith
Puppetry : Bouquet, 2012
 Gravure photopolymère



Jana Sterbak
Distraction (La Chemise), 1993 – 1999. Photographie couleur
 Donation Yvon Lambert à l'État / Centre national des arts plastiques Dépôt à la Collection Lambert en Avignon



Vertumne et Pomone, 1886 – 1905.
 Sculpture en marbre. Musée Rodin, Paris © Musée Rodin, photographie Christian Baraja

La Collection Lambert en Avignon et Avignon Tourisme proposent une grande exposition conjointe dont le titre renvoie à l'incroyable histoire de Jeanne la Papesse, un personnage légendaire qui, au IXe siècle, aurait accédé à la papauté en dissimulant son sexe féminin. C'est sous l'égide de cette figure emblématique qu'ont été sélectionnées cinq femmes artistes, telles des papesses de l'art moderne et contemporain : **Camille Claudel, Louise Bourgeois, Kiki Smith, Jana Sterbak et Berlinde de Bruyckere.**

150 œuvres, sculptures, peintures, installations s'intégreront dans l'imagerie médiévale du Palais des Papes, qui fut en son temps le siège de la papauté, et dans le bel hôtel particulier investi par la Collection Lambert, tous deux situés dans l'enceinte de la vieille ville d'Avignon.

Contact : laure@claudinecolin.com

Exposition Design – España - Du 14 juin au 16 septembre 2013
Musée des Arts Décoratifs de Bordeaux



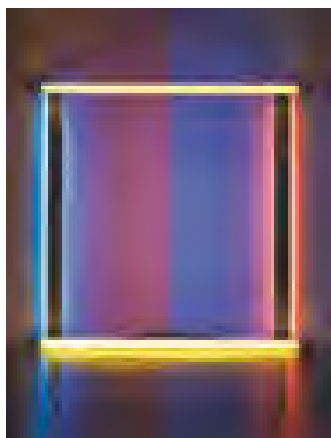
Martin AGUA
Bolsolito
© (David Fren et Martin Agua)

Le panorama ibérique en matière de design se révèle tout à fait passionnant. Une production dynamique, des designers reconnus, des techniques innovantes, une présence internationale : la modernité espagnole s'exporte et a conquis une place mondiale. Le succès actuel de Patricia Urquiola ou de Jaime Hayon en est le signe. Selon l'architecte et designer Juli Capellà, le design espagnol est non seulement une réalité tangible et consolidée mais aussi l'un des secteurs où l'Espagne trouve sa meilleure projection internationale. Le musée des Arts décoratifs proposera un panorama de la création espagnole en ce domaine.

L'ambition de cette exposition est de faire découvrir au public français les apports de l'inventivité espagnole en matière de mobilier, de graphisme et de design, avec un regard rétrospectif sur la création plus ignorée du XXe siècle.

Contact : samya@claudinecolin.com

Centre Pompidou Mobile - du 29 juin au 29 septembre 2013
Aubagne



Dan Flavin, sans titre (à Donna) 5a [untitled (to Donna) 5a], 1971.
Oeuvre en 3 dimensions, Installation avec de la lumière,
6 tubes fluorescents, jaune, bleu, rose et structure de métal peint,
placés en carré, en travers d'un angle. Tubes fluorescents,
métal peint, 244 x 244 x 139 cm

Le Centre Pompidou mobile est le **premier musée itinérant au monde**. Il a pour ambition de faire vivre à tous les publics et plus particulièrement les publics éloignés de la culture, l'expérience des chefs-d'œuvre de l'art moderne. Pour sa sixième étape, le Centre Pompidou met cette expérience au service de la ville d'Aubagne et de la communauté d'agglomération du pays d'Aubagne et de l'Etoile, dans le cadre de Marseille-Provence 2013, capitale européenne de la culture avec l'accrochage sur le thème de « Cercles et Carrés ».

Contact : laure@claudinecolin.com

Joan Miró – L'Arlequin artificier - du 15 juin au 3 novembre 2013
Fonds Hélène et Edouard Leclerc pour la Culture, Landerneau



Joan Miró, Naissance du jour I, 1964. Collection Fondation Maeght. Photo Claude Germain

Première exposition de l'artiste catalan dans le grand ouest de la France, l'exposition Miró au centre d'art du Fonds Hélène & Édouard Leclerc réunira environ 400 œuvres. Elle se construit essentiellement autour des ensembles exceptionnels d'œuvres en provenance de la Fondation Maeght à Saint-Paul de Vence dans les Alpes-Maritimes. Excepté la Fondation Miró à Barcelone, aucune autre institution ne peut offrir à partir d'un seul site, de façon aussi riche, documentée et réfléchie par l'artiste lui-même, une telle représentation de son œuvre à partir de 1930. C'est donc de cette date jusqu'à 1983, et à partir de la relation privilégiée qu'il a entretenue avec la famille Maeght, que s'organise cette exposition.

Contact : penelope@claudinecolin.com

My Joburg - du 20 juin au 22 septembre 2013

la maison rouge, Paris

Dans le cadre de la saison sud-africaine en France en partenariat avec l'Institut français et le National Council for the Arts of South Africa.



Jodi Bieber
Orlando West Swimming Pool, Orlando West, Soweto. 2009
Impression numérique sur papier coton, 112 x 84 cm
The Walther Collection, Ulm

Après My Winnipeg (Manibota, Canada) en 2011, la maison rouge poursuit son cycle d'expositions consacrées aux scènes artistiques de villes dites « périphériques », en mettant à l'honneur cette année la ville de Johannesburg en Afrique du Sud. Capitale économique du pays, Joburg est une ville de contrastes qui porte l'empreinte des bouleversements historiques, sociaux, économiques qu'a connus le pays depuis la fin de l'apartheid. L'exposition présente une **quarantaine d'artistes** en mettant l'accent sur l'effervescence artistique de ces vingt dernières années. Elle permet de découvrir, aux côtés d'artistes déjà reconnus internationalement comme **Jane Alexander, Kendell Geers ou William Kentridge**, de jeunes artistes encore largement méconnus en France comme **Kudzanai Chiurai, Zanele Muholi, Mary Sibande, ou Mikhael Subotsky**, ainsi que la jeune génération de photographes formée par le **Market Photo Workshop**, fameuse école de photographie fondée en 1986, à laquelle une section de l'exposition a été confiée.

Contact : laure@claudinecolin.com

Nouvelles Vagues : 53 expositions dans tout Paris et au Palais de Tokyo
du 21 juin au 9 septembre 2013

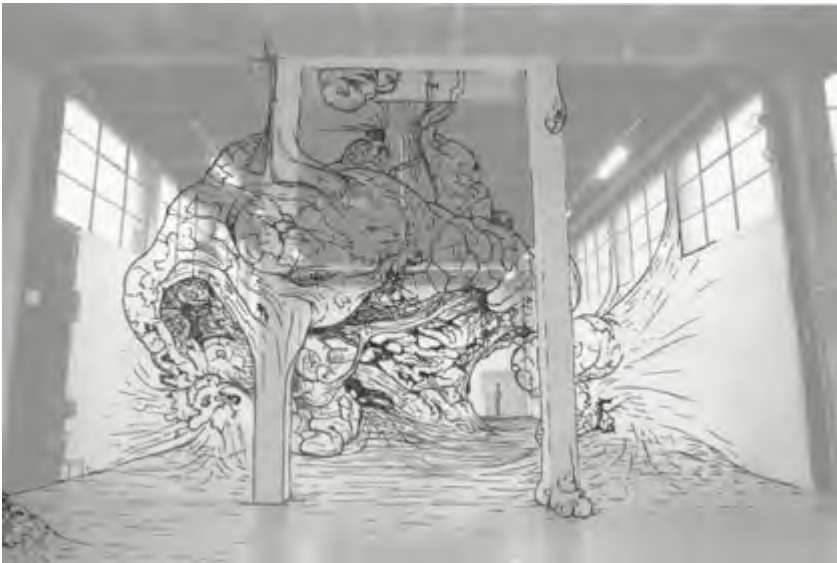


« **Nouvelles vagues** » est une grande manifestation composée par **21 jeunes curateurs ou groupes de curateurs internationaux (13 nationalités), sélectionnés par un jury parmi plus de 500 candidatures.**

Cette saison **transformera le Palais de Tokyo dans son intégralité**, et sera l'occasion de révéler les artistes, les idées et les situations pour lesquels s'engagent ces nouveaux professionnels. Grâce au comité professionnel des galeries d'art, cet événement est complété par **l'implication de plus d'une trentaine d'importantes galeries parisiennes**. Ils s'associent au Palais de Tokyo et invitent chacun dans leurs espaces un jeune curateur à concevoir une exposition. Cette cinquantaine de proposition constitue un moment inédit dans la vie artistique à Paris, et permet de découvrir de nouveaux points de vue sur la création contemporaine.

Contacts : constance@claudinecolin.com / mathilde@claudinecolin.com

Henrique Oliveira - Du 21 juin au 9 septembre 2013
SAM Art Projects au Palais de Tokyo



Croquis, Henrique Oliveira, 2013

À la suite de sa résidence à la Villa Raffet à Paris dans le cadre du programme de résidence SAM Art Projects, **Henrique Oliveira** présentera une exposition au Palais de Tokyo. L'artiste investira totalement la salle du red-de-chaussée en présentant une installation réalisée in-situ : une sculpture faisant corps avec la structure même du lieu. Henrique Oliveira est un artiste brésilien né à Ourinhos en 1973, il vit et travaille à São Paulo.

Contact : eloise@claudinecolin.com

Le Voyage – du 28 juin au 1^{er} septembre
Nantes



Le Voyage à Nantes invite ainsi à une découverte sensible et poétique de la ville, en un parcours de 15 km et une trentaine d'étapes, du lieu unique à la pointe Ouest de l'Île de Nantes. Sur votre chemin, laissez-vous conduire d'une œuvre d'art qui surgit au détour d'une rue à un élément remarquable de notre patrimoine, des « incontournables » de la destination à des trésors méconnus, d'une ruelle historique à une architecture contemporaine, d'un point de vue étonnant sur la ville à un incroyable coucher de soleil sur l'estuaire...

Nouveautés 2013

La Cantine créée par et pour *Le Voyage à Nantes* dans le cadre de Nantes Capitale Verte. **Un gastronomique au prix d'une cantine**, sur la pointe ouest de l'Île de Nantes, en bord de Loire (à proximité du Hangar à bananes), **La Cantine du Voyage** est le lieu de convergence de toutes les envies et plaisirs gourmets.

Grande exposition rétrospective : la HAB Galerie a invité Felice Varini à « rejouer » ses œuvres qui ont particulièrement compté dans son parcours jusqu'à aujourd'hui.

Felice Varini développe un art de l'in situ « *j'interviens in situ dans un lieu à chaque fois différent et mon travail évolue en relation avec les espaces que je suis amené à rencontrer* ». Des premières de 1979 à celles qu'il a développées tout récemment, **de ses fameuses anamorphoses peintes à son travail photographique ou au fusain**, l'exposition prendra la forme d'un parcours labyrinthique dans la psyché de l'artiste.

Contacts : victoire@claudinecolin.com / caroline@claudinecolin.com

Les aventures de la vérité

Peinture et philosophie : un récit - du 29 juin au 6 octobre 2013

Commissariat : Bernard-Henri Lévy

Fondation Maeght



Francis Picabia, *Mélibée*, 1931. Huile sur toile, 195.5 x 130 cm. Galerie Beaubourg. Marianne et Pierre Nahon © Galerie Beaubourg, Paris – Adagp, Paris 2013.



Jean-Michel Basquiat, *Crisis X*, 1982. Huile, acrylique et crayon gras sur toile montée sur palette en bois, 185 x 115 x 17,5 cm. Succession Jan Krugier © Succession Jan Krugier – the estate of Jean-Michel Basquiat / Adagp, Paris 2013.



Guy Debord, *Dépassement de l'art*, 17-06-1963. Huile sur toile, 41,5 x 60,2 cm. Collection Letailleur / Courtesy Galerie 1900-2000. © Letailleur.

Pour la grande exposition estivale de cette année 2013, la Fondation Maeght donne carte blanche au philosophe et écrivain Bernard-Henri Lévy. Sur le thème « Peinture et philosophie », Bernard-Henri Lévy, commissaire artistique, propose un itinéraire en sept *stations* pour comprendre le corps à corps millénaire, entre la philosophie et la peinture, parfois rivales, parfois alliées. Une centaine d'œuvres anciennes et contemporaines, issues de collections publiques et privées, françaises et internationales, sont réunies pour cette exposition – dont certaines issues du patrimoine de la Fondation Marguerite et Aimé Maeght et de la collection de la famille Maeght.

Contact : mathilde@claudinecolin.c

L'Art à l'Épreuve du Monde - Du 6 juillet au 6 octobre 2013
Dans le cadre de Dunkerque 2013, capitale régionale de la culture
Commissaire de l'exposition : Jean-Jacques Aillagon
Dépoland, Dunkerque



Jake & Dinos Chapman - *Fucking Hell*, 2008 (détail)
© The artists. Photo: Hugo Glendinning
Courtesy Jay Jopling/White Cube, London



Francisco José DE GOYA Y LUCIENTES,
Désastres de la guerre, « Il n'y a pas de solution ! »,
1810-1815, Gravure,
Gravelines, Musée de l'estampe et du dessin original

L'exposition « L'Art à l'Épreuve du Monde » est née de la rencontre entre deux collections installées à Dunkerque, celle du Frac Nord-Pas-de-Calais et celle du Laac, avec des œuvres majeures de la collection Pinault, à l'occasion du programme « Dunkerque 2013, Capitale culturelle de la Région Nord-Pas-de-Calais ». Très rapidement, il est apparu que beaucoup d'œuvres de ces collections renvoyaient à la question de l'attitude des artistes à l'égard du sort de l'humanité, en un mot à la question de leur engagement. C'est la force de ce propos qui a convaincu le commissaire de l'exposition, d'ouvrir son choix à d'autres collections de cette Région qui se veut si fortement « Région des musées » et dans le même temps, d'associer à des œuvres contemporaines d'autres œuvres antérieures à la modernité. Il s'agit de marquer ainsi la constance du regard militant des artistes sur la réalité de la vie des Hommes qu'ils souffrent, qu'ils épèrent ou qu'ils combattent et qu'ils acceptent, de cette manière, de devenir les témoins et les acteurs de l'histoire du monde.

Contacts : mathilde@claudinecolin.com / eloïse@claudinecolin.com

Un été contemporain à Marseille

Marseille - Provence 2013, capitale européenne de la culture



Daniel Knorr, En attendant une nouvelle vague, 1998, matérialisation, divers médias : Ateliers d'Artistes de la Ville de Marseille Courtesy Galleria Fonti, Galerie Nächst St. Stephan Rosemarie Schwarzwälder

Le Pont - Du 25 mai au 20 octobre

Musée d'Art Contemporain (MAC), MARSEILLE

Commissariat : Thierry OLLAT.

Le pont se franchit au fil d'une promenade ponctuée par les œuvres d'artistes des deux rives de la Méditerranée et au-delà. Présentées dans le musée et dans des lieux remarquables de la ville, celles-ci attestent du caractère universel de l'expérience du déplacement.

Contacts : christelle@claudinecolin.com / tamara@claudinecolin.com



Felice Varini, Cinq ellipses ouvertes. Exposition Constellation, en attendant l'ouverture du Centre Pompidou-Metz, Metz 2009

Felice Varini - Du 24 mai au 1^{er} décembre

Château de l'Empéri, SALON-DE-PROVENCE

Salon-de-Provence, Felice Varini réalise une peinture monumentale dont le point de vue se situe sur la terrasse du château de l'Empéri. L'espace architectural est le terrain d'action de cet artiste franco-suisse installé à Paris depuis 1978. À hauteur des yeux de l'artiste, le spectateur découvre une forme géométrique simple exécutée sur les murs offrant l'illusion qu'elle a été peinte sur un seul plan. En s'éloignant, il fait l'expérience d'une peinture fragmentée et d'une infinité de points de vue.

Contacts : christelle@claudinecolin.com / tamara@claudinecolin.com



Les Terrasses, Kader Attia, Marseille 2013 © Sam Mertens

Les Terrasses - Kader Attia - Fin mai à septembre

Digue du Large, PORT DE MARSEILLE

Ouverte à la promenade pendant plusieurs mois, la digue du Large – scène symbolique qui d'un même trait endigue et ouvre sur le grand large – est investie par une installation de Kader Attia, artiste aux appartenances multiples : « *Le port de Marseille a toujours été un symbole fort pour moi, synonyme de voyage, d'ailleurs. J'imagine un projet ouvert à tous les horizons : l'horizon de la ville, l'horizon du large et de la côte naturelle.* »

Contacts : christelle@claudinecolin.com / tamara@claudinecolin.com



Daniel Buren, *Architecture, contre-architecture : transposition*, travail *in situ*, mudam, Luxembourg, octobre 2010 (détail)

Daniel Buren - Du 5 juillet au 31 décembre

Divers lieux, ISTRES

Daniel Buren, l'un des artistes les plus renommés sur la scène internationale, réalise un projet spécifique pour le Forum des arts. Cette exposition inaugure le nouveau centre d'art de la ville d'Istres dédié à l'art contemporain et aménagé dans le Forum des Carmes. Les travaux *in situ* de Daniel Buren questionnent et transforment les lieux qu'ils investissent, invitant le visiteur à un parcours au sein d'architectures temporaires. En outre, Daniel Buren réalise une commande dans l'espace public à proximité de la nouvelle mairie, amorce d'une promenade artistique aux abords de l'étang de l'Olivier.

Contacts : christelle@claudinecolin.com / tamara@claudinecolin.com

FESTIVALS DE L'ÉTÉ, AMÉNAGEMENT URBAIN

Festival international des jardins - du 24 avril au 20 octobre 2013
Domaine de Chaumont-sur-Loire



Domaine de Chaumont sur Loire – Festival des Jardins 2009
Jardin mange tête, crédit Eric Sander

Depuis 1992, **le Festival des jardins** constitue un panorama étonnant de l'état de la création paysagère dans le monde. À la fois mine d'idées et pépinière de talents, le festival redynamise l'art des jardins et intéresse le public et la profession en présentant de nouveaux fleurissements, de nouveaux matériaux, des idées et des approches novatrices. La diversité, la créativité et la qualité des projets ont contribué à établir la réputation mondiale du festival qui est devenu un **rendez-vous incontournable pour la présentation des travaux d'une nouvelle génération de paysagistes, d'architectes, de scénographes ou de jardiniers.**
Contact : caroline@claudinecolin.com

Renaissance Nancy 2013 – du 4 mai au 4 août 2013
Communauté urbaine du Grand Nancy et Ville de Nancy



Batholomäus Spranger

Angélique et Médor

huile sur toile, 107,3 x 79,5 cm

Munich, Bayerische Staatsgemäldesammlungen, Alte Pinakothek - © BPK, Berlin, Dist. RMN / image BStGS

Après l'Art nouveau et le patrimoine XVIIe, c'est la Renaissance et avec elle une période extraordinaire pour la Lorraine qui est célébrée lors de l'événement **Renaissance Nancy 2013**. La mise en lumière de cet héritage exceptionnel méconnu est l'occasion d'un véritable voyage dans le temps, entre passé et futur. À l'initiative de la Communauté urbaine du Grand Nancy et de la Ville de Nancy, **une centaine de manifestation inédites seront proposées dans l'agglomération et en Lorraine sur le thème de la Renaissance d'hier et d'aujourd'hui : grandes expositions internationales, moments d'invention spectacles vivants, créations contemporaines, rencontres et conférences, visites et parcours patrimoniaux...**

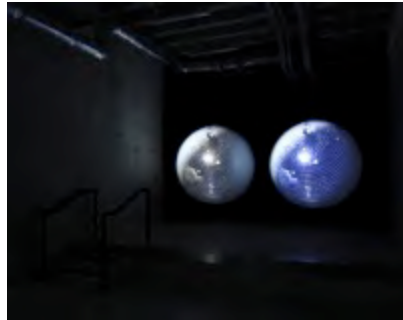
Contact : penelope@claudinecolin.com

Festival International d'art de Toulouse - Du 24 mai au 23 juin 2013

Toulouse



1.



2.



3.



4.



5.



6.

Marie-Thérèse Perrin, présidente du Printemps de Septembre, souhaite faire évoluer le festival et confie sa direction à Jean-Marc Bustamante. Sous l'impulsion de son nouveau directeur, le festival change de nom et affiche de nouvelles ambitions. Il réunit un comité de programmation composé de personnalités internationales du monde de l'art : **Christy MacLear (Fondation Rauschenberg, présidente du comité en 2013), Penelope Curtis (Tate Britain, Londres), IsabelleGaufroy (Fondation Cartier pour l'art contemporain, Paris), Olivier Michelon (Les Abattoirs – Frac Midi-Pyrénées, Toulouse), Eckhard Schneider (PinchukArtCentre, Kiev), Philippe Vergne (DIA Art Foundation, New York).** Nommés sans limite de durée, les membres du comité travaillent en amont sur plusieurs éditions, ce qui permettra au festival de mettre en œuvre des projets plus ambitieux, de longue haleine. Le festival a pour vocation de mettre en avant les artistes et leurs projets (la plupart des expositions présentées seront monographiques), en relation avec le parcours de la Garonne et les lieux patrimoniaux emblématiques qui la bordent.

Contact : marika@claudinecolin.com

1. **Richard Buckminster Fuller**, 50 Foot Fly's Eye Dome, simulation pour le Port---Viguerie, Toulouse, 2013 : Richard Buckminster Fuller 50 Foot Fly's Eye Dome, simulation pour le Port---Viguerie, Toulouse, 2013
2. **Lindsay Seers**, _EntangledÇ, 2012. Vue de l'installation au Turner Contemporary, Margate. Photo: David Grandorge. Commande de Jacqui Davies, University of the creative Arts, Kent en association avec Turner Contemporary © Lindsay Seers et Matt's Gallery, London
3. **Howard Hodgkin**, Visiting David Hockney, 1991-1992, © Howard Hodgkin
4. **Kiki Smith**, Born, 2002 Bronze Speyer Family Collection, New York : Photo : Kerry Ran Mc Fate ©The Pace Gallery
5. **Emmanuel Van der Meulen**, Cerchi palermitani , 2013
Courtoisie du Cantieri culturali alla Zisa
6. **Projet de Jorge Pardo** pour la collection de chapiteaux romans du musée des Augustins à Toulouse. Festival international d'art de Toulouse 2014. Vues préparatoires "Interior perspectives" © studio Jorge Pardo

Les Rencontres internationales de la photographie d'Arles 2013 : Arles in Black,
Du 1^{er} juillet au 22 septembre 2013



Jacques Henri Lartigue, Bibi, Freddy,
Margot. Aix-les-Bains, July 1928



Hiroshi Sugimoto.
Polarized Color 032, 2010

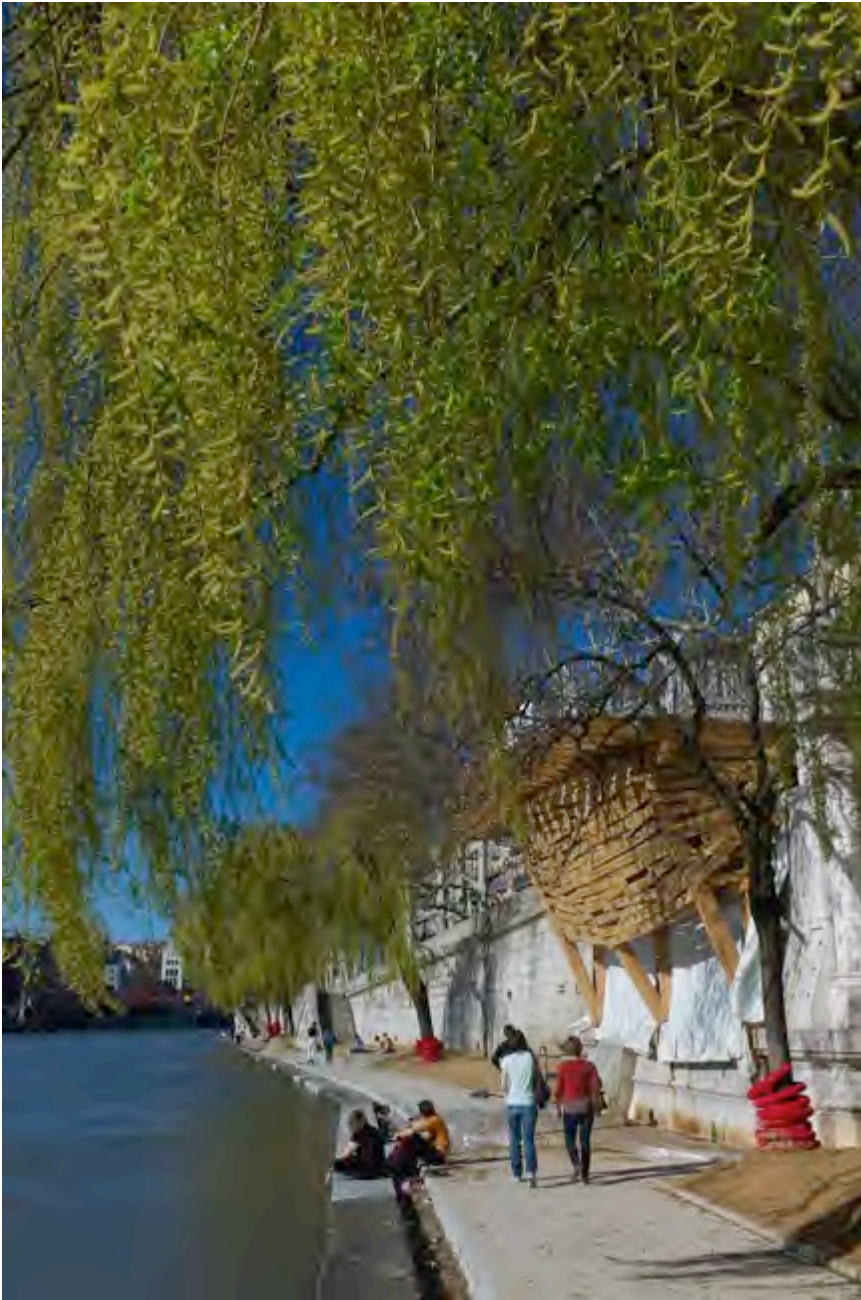
La 44^{ème} édition des Rencontres d'Arles propose un parcours photographique radicalement en noir et blanc, du 1er juillet au 22 septembre. Cette année, **Arles sera donc « in Black »**. Ce choix, fidèle à l'esprit du festival, est motivé par la volonté de faire un état des lieux de la création photographique en noir et blanc au XXI^{ème} siècle. À l'heure où la couleur domine et où l'on s'interroge sur la profonde mutation de cet art liée à l'arrivée du numérique, force est de constater que le noir et blanc reste toujours bien présent dans la création contemporaine.

Semaine d'ouverture du 1 au 7 juillet 2013.

Contact : constance@claudinecolin.com / marika@claudinecolin.com

Rives de Saône : inauguration du projet d'aménagement urbain et artistique - 6 juillet 2013

Le Grand Lyon



Tadeshi Kawamata
Copyright : ITEMCORPORATE

Le projet des Rives de Saône se déroule sur 50 km, soit 25 kilomètres sur chacune des rives, de la pointe de la Confluence au Sud jusqu'au Val de Saône plus au Nord. Ces 50 km sont décomposés en différentes séquences d'aménagement intégrant chacune des interventions artistiques. Huit premières séquences conçues par les aménageurs, paysagistes, architectes, artistes seront livrées cet été.

Contact : samy@claudinecolin.com