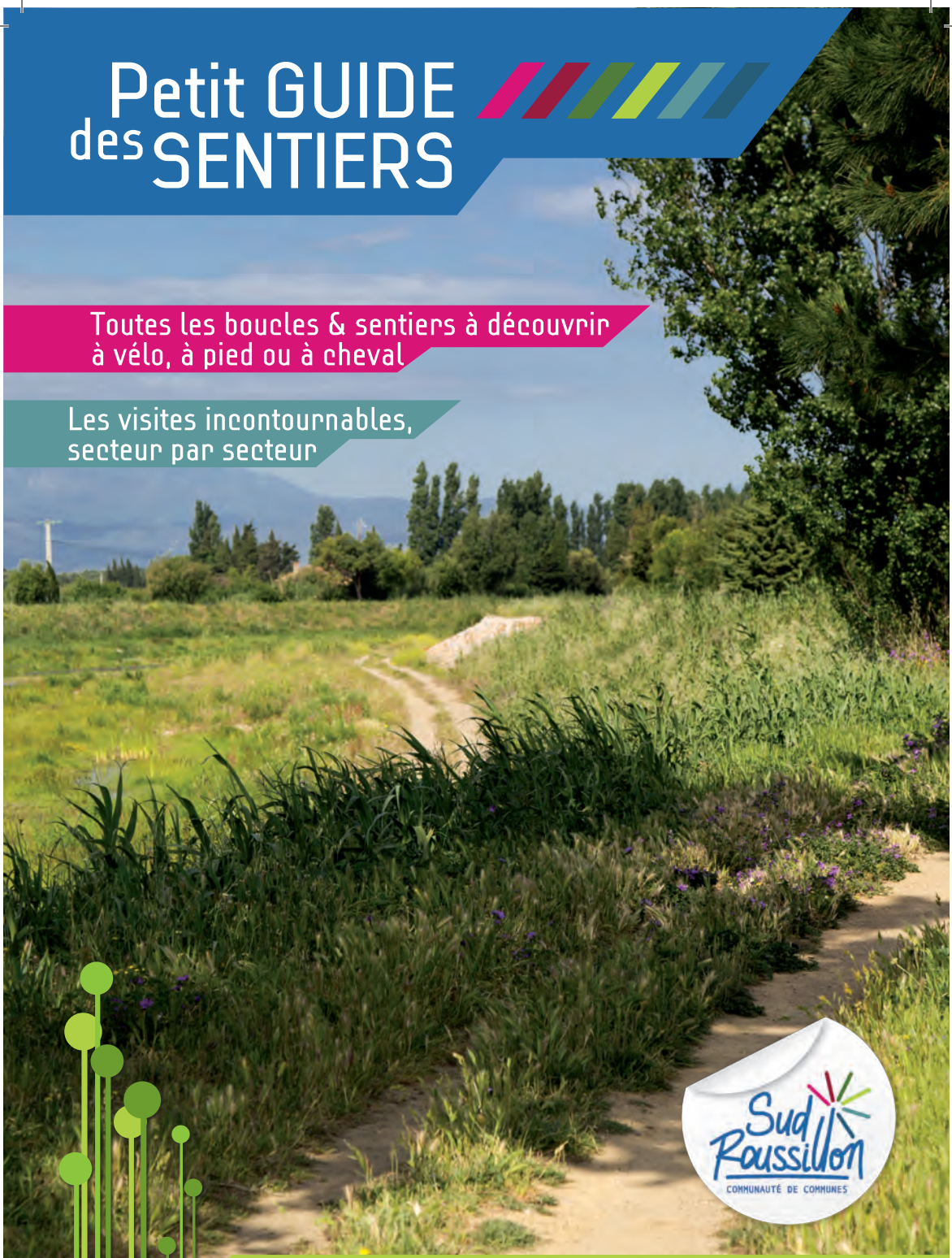


# Petit GUIDE des SENTIERS



Toutes les boucles & sentiers à découvrir  
à vélo, à pied ou à cheval

Les visites incontournables,  
secteur par secteur



[www.sudroussillon.com](http://www.sudroussillon.com)

“



Quelle se fasse à pied, à vélo ou encore à cheval, la randonnée est bien plus qu'un sport ou un loisir.

Je suis persuadé qu'elle concourt à l'épanouissement de l'individu : sportive, conviviale, instructive, elle ne véhicule que des bienfaits. Ce programme d'aménagement que l'ensemble des maires de Sud Roussillon et moi-même avons souhaité et motivé n'est pas un aboutissement, mais un début.

Avec déjà plus de 34 kilomètres de sentiers aujourd'hui à votre disposition sur l'ensemble des 6 communes de Sud Roussillon, nous annonçons notre ambition de demain pour une Communauté de Communes ouverte au transport doux, à une alternative aux véhicules.

C'est un atout pour notre tourisme, un « plus » pour notre environnement et notre qualité de vie.

A tous, je souhaite de bons moments sur nos sentiers.

”



# Préambule

Dans le département des Pyrénées-Orientales, en bordure de la Méditerranée, aux portes de l'Espagne et à quelques kilomètres des Pyrénées, Sud Roussillon offre une douceur de vivre remarquable. La population de ce territoire s'élève à 20.000 sédentaires et 100.000 personnes en saison estivale.

La Communauté de Communes Sud Roussillon est composée de six communes :

- Saint-Cyprien
- Alénya
- Latour-Bas-Elne
- Corneilla-Del-Vercol
- Montescot
- Théza

Ces communes offrent différents paysages, loisirs et produits du terroir qu'il est intéressant de découvrir à pied, à vélo ou à cheval.

Le territoire a une offre diversifiée de voiries afin de répondre aux usages :

- Cheminements sécurisés et délimités de la chaussée
- Cheminements « naturels » à travers champs et bassins d'orages
- Cheminements sur voirie partagée en zone 10 à 50km/h

En complémentarité avec ce réseau, le département des Pyrénées-Orientales aménage la **Vélimitorale**, le long de la plage et la **Voie Verte** de Bages à Saint-Cyprien.

Le développement du réseau de véloroutes et voies vertes qui s'appuie sur un schéma national validé en 1998 et révisé en 2010, s'inscrit dans la continuité d'itinéraires européens et se décline au niveau régional.

Vous l'aurez compris, pour le sport, pour le plaisir, pour une itinérance, tous les usages sont permis sur le réseau des voies douces de la Communauté de Communes Sud Roussillon.

Ce petit guide vous permettra de reconnaître les différentes boucles, de vous situer sur des cartes précises et vous proposera un panel de parcours touristiques pour partir à la découverte du territoire « Sud Roussillon ».



# 1

# Boucle du PILOU



- Longueur : 4,5 km
- Durée : environ 15 minutes à vélo et 55 minutes à pied
- Difficulté : facile
- Usages : piétons, VTT et cavaliers (sauf sur Latour-Bas-Elne)

Cette boucle, située entre Latour-Bas-Elne et Saint-Cyprien, alterne entre voirie partagée et chemin naturel. Le caractère champêtre de ce parcours permet aux cavaliers de l'emprunter sans difficulté, hors agglomération.

Depuis cette boucle, vous pourrez contempler le Canigou. Cette montagne, d'une hauteur de 2786 mètres, fait la fierté des Catalans. Les pistes de ski ne sont d'ailleurs qu'à 1h30 de la station balnéaire dans laquelle vous vous situez.

Vous observerez également, autour de vous, des champs cultivés : vous pourrez vous procurer facilement ces produits dans les marchés locaux des communes du territoire.

- 1 Vous longez ici le **stade de Latour-Bas-Elne**.
- 2 Vous passez devant les bassins d'orages de l'Agouille-Des-Aspres. Le climat méditerranéen se caractérise par des précipitations violentes. En cas de fortes pluies, les bassins d'orages créent une zone tampon permettant de délester considérablement les canaux hydrauliques.
- 3 Vous passez non loin du **Karting**.
- 4 Ici se situe le lien entre la boucle du Pilou et celle des Capellans. Vous pourrez profiter d'une **aire de pique-nique** avec ses tables, un point d'eau et des barbecues.



# 2

# Boucle des CAPELLANS



Longueur : 6,4 km

• Durée : environ 20 minutes à vélo et 1h15 à pied

• Difficulté : facile

• Pratiques : piétons, VTT (et cavaliers en certains endroits)

Ce parcours est diversifié. Il traverse des zones tantôt rurales, tantôt urbaines et longe le bord de plage. Cette boucle est très agréable, verdoyante et ombragée. Ce circuit vous permettra également de découvrir le site exceptionnel des Capellans et vous pourrez poursuivre votre balade en contournant la Lagune et ses Marinas.

1 Vous passez devant un **centre équestre**. Cette structure dispose d'un centre d'hébergement et propose aux plus jeunes des initiations à l'équitation et à la voile lors des séjours en centre de loisirs.

2 Vous passez non loin du **centre commercial des Capellans**.



3 Vous êtes à **Grand Stade**, complexe sportif offrant un large panel d'activités et d'installations :

- 17 courts extérieurs,
- 4 courts couverts,
- 1 mur d'entraînement,
- 3 salles extérieures.

Il a été intégré dans un ancien Mas. Un **jardin des plantes** aménagé vous permettra de découvrir la botanique dans un cadre de verdure préservé.

4 Vous passez à proximité d'une **piste de roller et de skate**.

5 Non loin se situe un **parc aquatique** qui ravira petits et grands.

6 Vous passez devant le camping **Cala Gogo**.

7 Vous contournez ici **la Lagune** pour longer la plage. Des paysages naturels et anthropiques remarquables s'offrent à vous. De nombreux **clubs de plage** sont présents dans ce secteur.

8 Vous êtes à proximité du **port de Saint-Cyprien** et de sa zone artisanale. 2<sup>ème</sup> port de plaisance de la Méditerranée, avec ses 2 200 postes à quais, Saint-Cyprien est animée tout au long de l'année d'une intense activité nautique. Son grand feu d'artifice du 15 août est maintenant reconnu dans tout le Languedoc Roussillon.



# Plan général

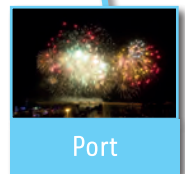
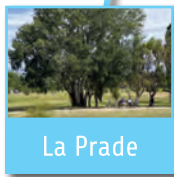
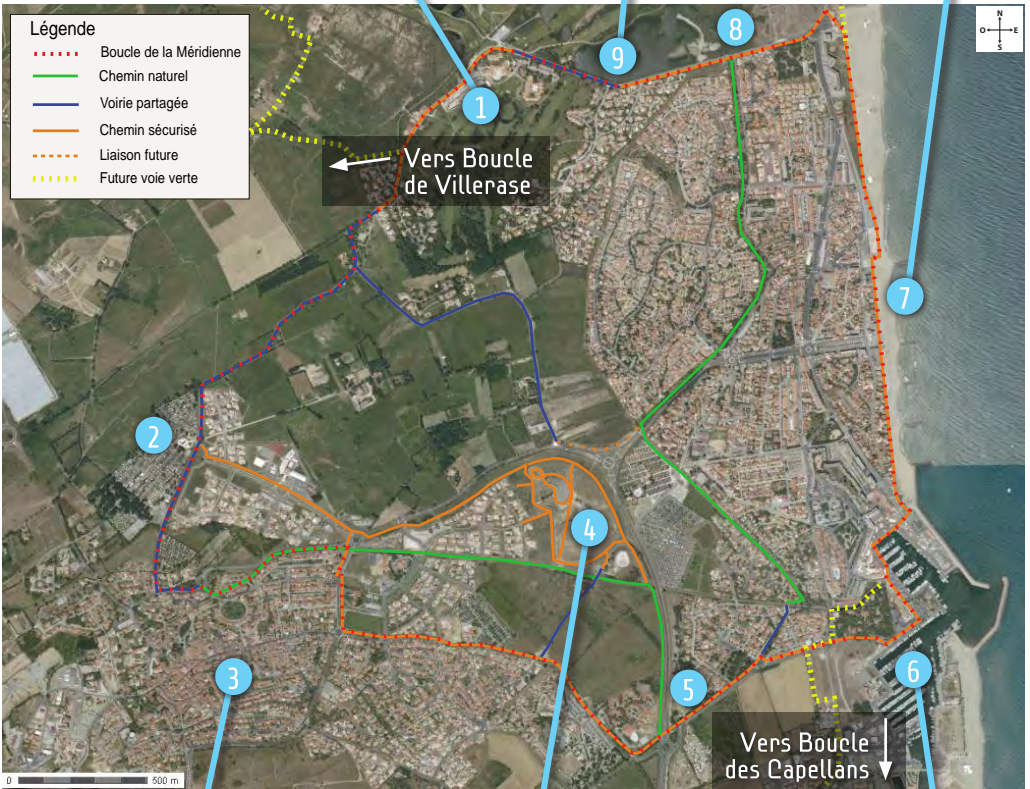
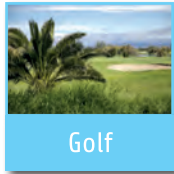






# 3

## Boucle de la MÉRIDIENNE



- Longueur : 10,5 km
- Durée : environ 30 minutes à vélo et 1h55 à pied
- Difficulté : facile
- Pratiques : parcours adapté aux activités pédestres et VTT, mais difficilement accessible aux chevaux (traverse une zone fortement urbanisée).

Cette boucle est longue et nécessite une certaine prudence (traversée de routes). Longeant le village, ce circuit vous permettra de découvrir l'architecture méditerranéenne locale. Cette boucle alterne entre paysages ruraux, urbains et maritimes.

- 1 Vous longez le **Golf international** de Saint-Cyprien qui comporte 27 trous pour l'entraînement ou l'initiation et 2 parcours de 18 et 9 trous.
- 2 Vous passez devant le camping **Bosc d'en Roug**.
- 3 Il sera également intéressant de faire un détour par le **Musée Desnoyer** où vous pourrez vous plonger dans la lumière de grands peintres du XX<sup>ème</sup> inspirés par le Roussillon (Gauguin, Toulouse-Lautrec, Matisse, Picasso) ou découvrir les œuvres d'artistes contemporains.



- 4 Vous passez à proximité du **parc de la Prade**. Il présente la particularité de servir de bassin de rétention des eaux pluviales. Vous y trouverez une zone ornithologique, qui ravira les amoureux des oiseaux, ainsi qu'une **aire de pique-nique** (barbecues, tables, terrain de pétanque, point d'eau), un **terrain de cross**, un **city stade**, un **parc de jeux** pour enfants...

- 5 Vous passez devant un **centre équestre**. Cette structure dispose d'un centre d'hébergement et propose aux plus jeunes des initiations à l'équitation et à la voile, lors de séjours en centre de loisirs.
- 6 Vous êtes au 2<sup>ème</sup> **port de plaisance** de la Méditerranée, avec ses 2 200 postes à quais, Saint-Cyprien est animée tout au long de l'année d'une intense activité nautique. Son grand feu d'artifice est maintenant reconnu dans tout le Languedoc-Roussillon.
- 7 **Vous longez la plage**. Profitez-en pour faire une petite halte baignade dans la Méditerranée (des toilettes et des douches sont installées tout le long de la promenade).

- 8 Vous passez à proximité de l'**étang de Canet-Saint-Nazaire**, classé zone d'intérêts faunistique et floristique. En continuant environ 1 km vers Canet, vous rejoindrez un ancien village de pêcheurs en bord d'étang. Vous pourrez y observer une multitude d'oiseaux dont les fameux flamands roses. Vous aurez une vue imprenable sur le Canigou, la montagne sacrée des Catalans.



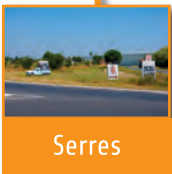
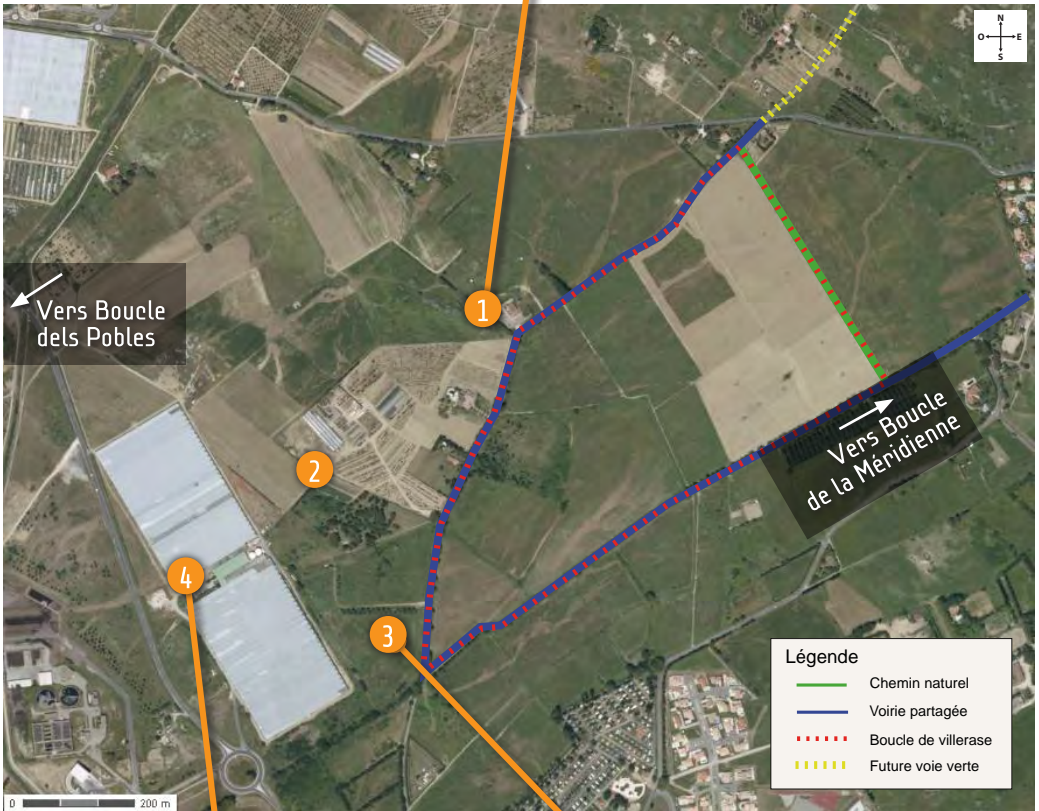
- 9 Vous passez à côté d'un plan d'eau sur lequel il vous sera proposé diverses activités nautiques.

# 4

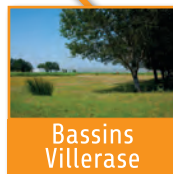
# Boucle de VILLERASE



Palmeraie



Serres



Bassins Villerasse

- Longueur : 2,7 km
- Durée : environ 8 minutes à vélo et 30 minutes à pied
- Difficulté : facile
- Pratiques : piétons, VTT, cavaliers

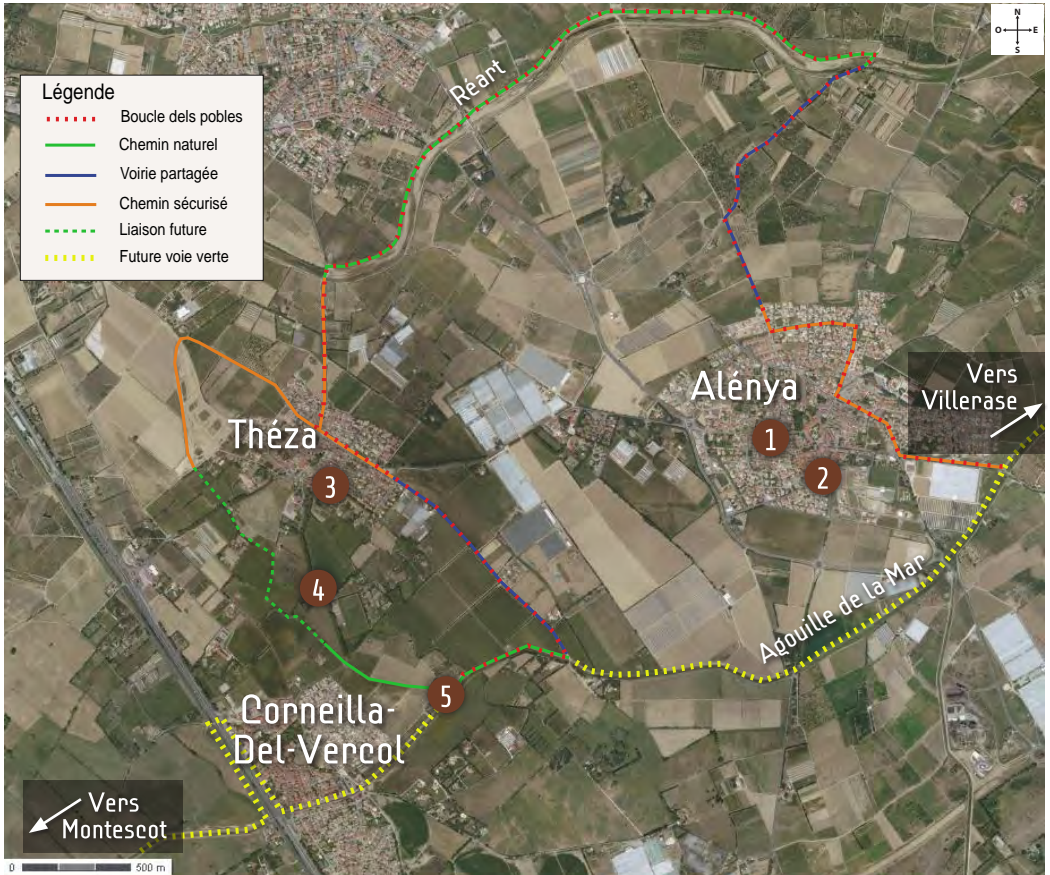
Ce parcours, alternant entre voirie partagée et sentier naturel, est adapté aux activités équestres, pédestres et VTT. Son tracé hors agglomération le rend calme et reposant.

- 1 Vous longez une **palmeraie** dans laquelle est produite une grande partie des palmiers de Saint-Cyprien que l'on surnomme parfois « **Ville aux 2 000 palmiers** ».
- 2 **La Chapelle de Villerase** est un monument classé du XI<sup>ème</sup> et XII<sup>ème</sup> siècle. Arrêtez-vous quelques instants à l'ombre des pins et des oliviers pour contempler ce site prestigieux de l'Art Roman, principal attrait de ce parcours.
- 3 Vous passez devant **le bassin d'orage de Villerase**. Le climat méditerranéen se caractérise par des précipitations violentes. En cas de fortes pluies, les bassins d'orages créent une zone tampon permettant de délester considérablement les canaux hydrauliques.
- 4 Vous êtes à proximité d'une **exploitation de 10 hectares de serres** (tomates, aubergines, concombres, ...). Ce site, équipé de panneaux photovoltaïques, permet de cultiver des tomates hors-sol en lutte intégrée (absence de traitements chimiques).



# 5

## Boucle Dels Pobles



Longueur : 10 km

Durée : environ 30 minutes à vélo et 1h55 à pied

Difficulté : facile

Pratique : parcours adapté aux activités pédestres, cyclistes mais peu adapté pour les cavaliers.

Cette boucle vous permettra de découvrir l'architecture méditerranéenne locale à travers 3 villages que sont Alénia, Théza et Corneilla-del-Vercol. La nature y est également présente avec notamment le Réart, un fleuve côtier du Roussillon, à sec durant toute l'année, mais qui peut devenir un véritable torrent lors des épisodes pluvieux méditerranéens. Cette promenade vous amènera sur des sentiers bordés de champs d'abricotiers, à partir desquels vous aurez une vue imprenable sur le pic du Canigou. Vous emprunterez également la future Voie Verte (de Thuir à Saint-Cyprien) longeant l'Agouille de la Mar. Elle vous permettra de rejoindre la chapelle du Paradis à Corneilla-Del-Vercol. Il existe une liaison vers Montescot. Vous y trouverez le Mas d'Avallich qui surplombe le village.



- 1 Alénia : Les caves Ecoiffier font partie du patrimoine de la ville d'Alénia. La construction des caves a débuté en 1905 et la fin de ses activités viticoles est située en 1976. Les vignes recouvraient alors environ 90% de la surface cultivable d'Alénia et ce sont plus de 130 personnes qui travaillaient au sein de cette exploitation. Vous remarquerez la présence d'une « borne » du haut Moyen-Âge située à droite de l'entrée principale des caves. Cette « borne » a été récupérée dans un champ et déplacée ici.

- 2 Alénia : L'Eglise Sainte Eulalie a été construite à partir de 1593 sur les fondations d'une église plus ancienne. Lors des travaux de mai 1858, l'abside de l'église primitive a été découverte. L'ensemble du mobilier d'art sacré de l'église Sainte Eulalie est classé « Monument Historique ». Il a été restauré dans les années 1991-1992, avec la création de deux vitraux en façade.

- 3 Théza : ce village a su garder son cachet architectural local avec ses nombreuses façades en galets et cayrou (argile cuite) typiques de la région. Vous pourrez y faire une petite halte au centre du village ; une placette ombragée de platanes proche de l'église vous permettra de contempler l'architecture locale.



- 4 Théza : Vous trouverez également non loin du stade un espace de pique-nique avec un barbecue à disposition.

- 5 Corneilla-Del-Vercol : Ancien hermitage, la Chapelle Notre Dame du Paradis est située à 1km environ du centre ville de Corneilla-Del-Vercol. Elle a été construite à la Révolution et reconstruite en 1829.



COMMUNAUTÉ DE COMMUNES SUD ROUSSILLON

16 rue J. J. Tharaud - 66750 SAINT-CYPRIEN - Tél. : 04 68 37 30 60 - Fax : 04 68 37 32 89  
info@sudroussillon.fr - www.sudroussillon.com