



Coyuntura Ganadera

Federación Colombiana de Ganaderos
Fondo Nacional del Ganado
FEDEGAN – FNG



Oficina de Planeación y Estudios Económicos
2019

Introducción

La Ganadería en el país es la actividad con mayor presencia en el campo, la cual se desarrolla en todas las regiones de Colombia y en diversas especialidades: cría, levante, ceba, lechería especializada y doble propósito.

2

En este sentido, se debe tener en cuenta que el desarrollo de cualquier especialidad está ligado directamente con las condiciones climáticas presentadas en el territorio en donde se va a desarrollar cada actividad.

Teniendo en cuenta lo anterior, es importante recordar que al finalizar el 2018 inició un fenómeno de El Niño que ha continuado durante el primer semestre de 2019, generando algunos efectos asociados a la disminución de lluvias y aumento de las temperaturas, lo cual se vio reflejado sobre todo en la región Caribe, la Región Andina, y los Llanos Orientales. Para el último trimestre del año se espera la normalización de este fenómeno.

De otro lado, es necesario mencionar que el año 2018 representó un momento difícil para el sector ganadero del país, debido a las diferentes apariciones de brotes de fiebre aftosa que generaron dificultades para los productores, sumado a los problemas continuos de contrabando y sacrificio clandestino.

Estos brotes causaron el cierre de los principales mercados de exportación del sector ganadero, motivo por el cual el Gobierno Nacional ha adelantado las gestiones pertinentes para lograr la reapertura de estos mercados.

Gracias a estos esfuerzos se espera que, para el segundo semestre del año en curso, el país recupere el estatus sanitario y con esto recuperar su senda de crecimiento exportador.

Uno de los principales esfuerzos realizados en el primer semestre del año, fue la gira de diplomacia sanitaria a Doha, Qatar en donde se sostuvieron encuentros de trabajo con el Ministerio de Comercio, Ministerio de Medio ambiente y Ministerio de Salud Pública de Qatar, logrando cerrar brechas y asumiendo compromisos en procura de avanzar en el logro de la admisibilidad sanitaria para carne de bovino colombiana a este mercado.

En materia de promoción comercial, en este mismo periodo del año se adelantó una gira enfocada en dar a conocer la carne colombiana en los mercados de Medio Oriente. Para tal efecto se contó con una delegación de empresas frigoríficas colombianas a la feria Gulfood que se realizó en la ciudad de Dubái.

Así mismo, en el mes de julio se realizó una visita a China con el objetivo de acelerar la apertura a ese mercado y poder abastecer las necesidades de más de 1.300 millones de habitantes que demandan productos del sector agropecuario, entre ellos la carne de bovino.

También, es importante reconocer el logro obtenido por el sector ganadero del país en el marco de la Negociación de los Estados Asociados (Nueva Zelanda, Singapur, Canadá, Australia) en la Alianza del Pacífico. Ya que, a pesar de la insistencia de estos mercados con la inclusión de carne y leche en esta negociación, a la fecha se cuenta con la exclusión del sector, gracias a la posición de los gremios y al respaldo recibido por las entidades del sector público.

En cuanto al mercado local, se ha evidenciado que el consumo de proteína animal (pollo, carne de res, carne de cerdo, pescado y huevos) ha incrementado en los últimos años. Sin embargo, el consumo de carne de bovino presenta un comportamiento variable principalmente por el impacto de las tendencias sociales que sitúan la actividad ganadera en contra de la protección del medio ambiente, y en donde se afirma que la proteína de origen animal es perjudicial para la salud, al contrario, el consumo de carne y leche tiene demostraciones científicas que resultan útiles para la salud. Así mismo, modelos como los silvopastoriles resultan mas eficientes en el cuidado del medio ambiente.

Revisando el tema del sacrificio formal, desde el año 2013 este indicador ha presentado notables disminuciones, siendo el año 2017 el más bajo, con un total de 3.398 millones de animales sacrificados. Con corte al mes de junio del 2019 se han sacrificado de manera formal un total de 1.660 millones de animales, en donde en comparación al mismo periodo del año anterior representa una caída de 2,5%.

Esta situación se atribuye, entre otras cosas a los cierres graduales de las plantas de sacrificio de animales, en atención a la implementación del Decreto 1500 de 2007 que ha causado el cierre de lugares de sacrificio.

De otro lado, revisando los indicadores del sector lácteo, se nota como en el eslabón primario las condiciones climáticas impactan considerablemente los niveles producción. En lo corrido de este año se ha evidenciado un periodo de escasez de leche, debido principalmente al fenómeno de El niño que inicio desde finales del año pasado, originando disminuciones en el acopio, y en los inventarios de leche en polvo.

En cuanto a las cifras de acopio formal, el año 2018 cerró con 3.414 millones de litros, y en el primer semestre del año en total se han acopiado 1.523 millones de litros.

Haciendo un comparativo de los 6 primeros meses del año 2019 con el año inmediatamente anterior, se tiene una disminución del 12% al pasar de 1.726 millones de litros en 2018 a 1.523 millones de litros en 2019.

De otro lado, históricamente se ha presentado incremento en las importaciones a comienzos de cada año debido a la aplicación de los cupos de importación desde Estados Unidos y la Unión Europea. No obstante, a comienzos del año 2019 las importaciones de productos lácteos no generaron grandes traumatismos.

Esto debido a la poca oferta de leche en el país, lo cual permitió que los productos importados ingresaran sin bajar el precio local. Por el contrario, esta poca oferta a nivel local generó un incremento en los precios pagados al productor, llegando en el mes de junio a los \$1.162 por litro.

Respecto al precio internacional de la leche en polvo, este ha tenido una tendencia variable en los últimos años. En lo corrido del año 2019 el precio de la leche en polvo ha tenido una tendencia al alza llegando en junio a los USD\$3.333.

Por su parte, el comercio de la leche en polvo descremada ha tenido una buena dinámica presentando durante el año 2018 y en lo corrido de 2019 con una tendencia al alza en su cotización.

Teniendo en cuenta lo anterior, es importante conocer de manera más detallada el comportamiento de las dos cadenas de valor en el

primer semestre del año, con una mirada coyuntural.

Mercado de la leche

Producción y acopio

4

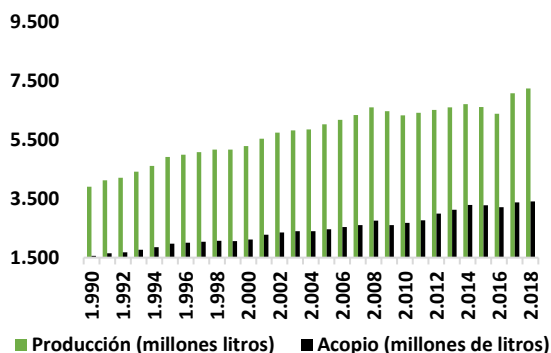
La producción de leche del país está enmarcada principalmente en las condiciones climáticas variables y al tipo de suelo en donde se realiza la actividad lechera.

La producción de leche en el año 2018 incrementó un 2,3% respecto al año anterior en respuesta a las condiciones climáticas presentadas, cerrando con 7.257 millones de litros. Sin embargo, al finalizar el año, se dio inicio al fenómeno de El Niño el cual impactó de manera directa la producción de leche en diferentes regiones del país, en especial la Costa Caribe.

Este fenómeno continuó durante el primer semestre del año 2019, generando disminución en las lluvias, y aumento en las temperaturas especialmente en la región del Caribe, Andina y en los Llanos Orientales, lo cual incide de manera directa en la producción de leche. Para el último trimestre de año se espera la normalización del clima.

En relación con el acopio formal, haciendo un comparativo de los primeros 6 meses del año 2018 con el mismo periodo de 2019 se evidencia una disminución del 12%, pasando de 1.726 millones de litros en 2018 a 1.523 millones de litros en 2019.

Producción y acopio de leche



Fuente: Fedegán. USP/MADR.

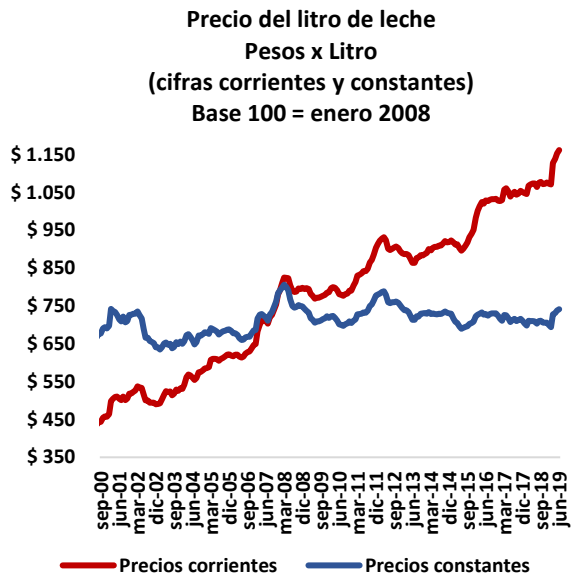
Es importante resaltar que el 35% de la producción de leche del país se vende a través de canales informales, mediante empresas que no cumplen con los requisitos sanitarios exigidos.

Precios

El precio pagado al productor por litro de leche cruda ha tenido un incremento del 8% entre el mes de enero y el de junio al pasar de \$1.073 a \$1.162.

Este incremento se vio evidenciado en parte por el ajuste anual al pago por calidad de leche, establecido en la Resolución 017 de 2012 del Ministerio de Agricultura y también por la disminución en la oferta de leche en el país debido al efecto climático presentado en el primer semestre del año.

Para el año 2019, el Ministerio de Agricultura anunció un incremento del 3,23% al precio base del litro de leche cruda pagado al productor, contado a partir del 1 de marzo. Lo anterior y las condiciones dadas en el mercado han hecho que el precio pagado por litro de leche al productor haya presentado un incremento en el primer semestre del año, reportando en el mes de junio \$1.162 por litro.



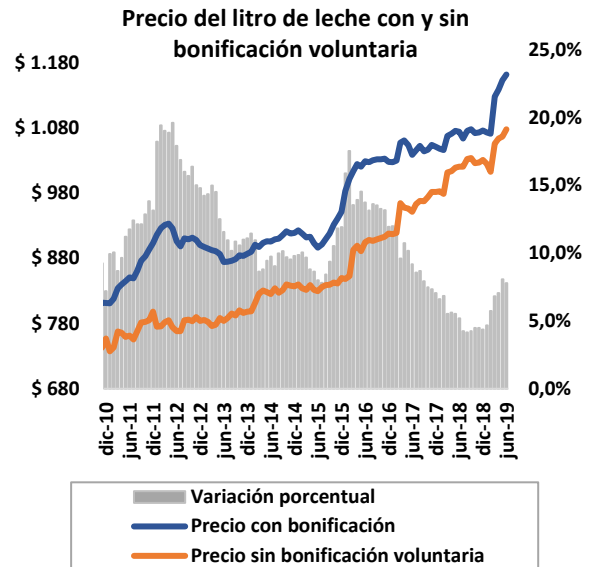
Fuente: FEDEGÁN. USP/MADR.

En relación con el precio real pagado al productor, en la gráfica anterior se puede evidenciar que no se ha incrementado en los últimos 3 años, manteniendo una misma tendencia. Sin embargo, el mes de junio tuvo un incremento significativo respecto a lo reportado a principios de 2019, al menos en cifras reales.

De otro lado, es importante mencionar el comportamiento que han tenido las bonificaciones voluntarias al productor como componente del precio por litro de leche en el primer semestre del 2019, las cuales han tenido un promedio de \$71, valor superior al alcanzado en el primer semestre del año 2018 siendo de \$59, lo cual se atribuye a la escasez de leche que se ha presentado con corte a junio de 2019.

Entendiendo el sentido de las bonificaciones voluntarias, el incremento que se ha dado en 2019 ha beneficiado al productor. Se han pagado bonificaciones en razón a la competencia de la

industria por abastecerse de leche perdiéndose el espíritu de la norma sobre el pago por calidad.



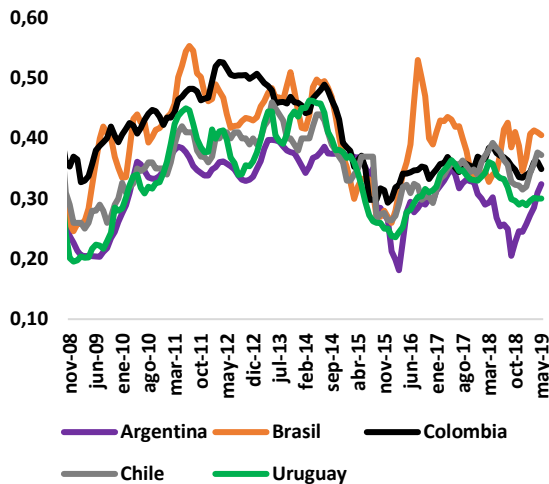
Fuente: FEDEGAN. USP/MADR.

Precios comparados

El precio interno de la leche ha tenido poca dinámica, lo cual ha permitido que este se pueda equilibrar con el de otros países, al menos en términos nominales y con influencia de la tasa de cambio.

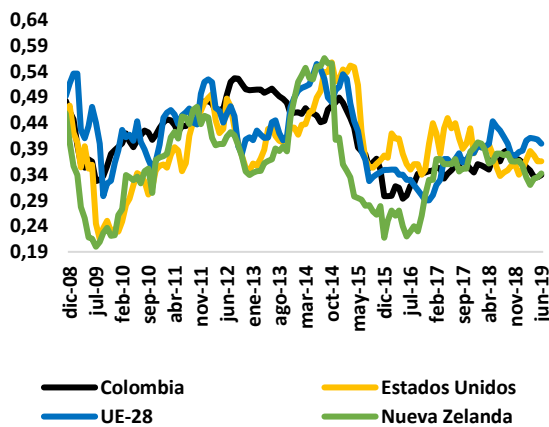
En el primer semestre de 2019, el precio en Colombia estuvo por debajo al de otros países como Estados Unidos y la Unión Europea. Sin embargo, el país sigue encontrándose entre el rango de los principales jugadores, con un precio por litro de leche pagado al productor similar al mercado chileno con un promedio de USD\$0,35.

Precio comparado de un litro de leche pagado al productor (US\$ x litro) Cono Sur



Fuente: USDA, USP-MADR, ODEPA, INALE, CLAL, AGROINDUSTRIA.

Precio comparado de un litro de leche pagado al productor (US\$ x litro) Otros países



Fuente: USDA, USP-MADR, ODEPA, INALE, CLAL, AGROINDUSTRIA.

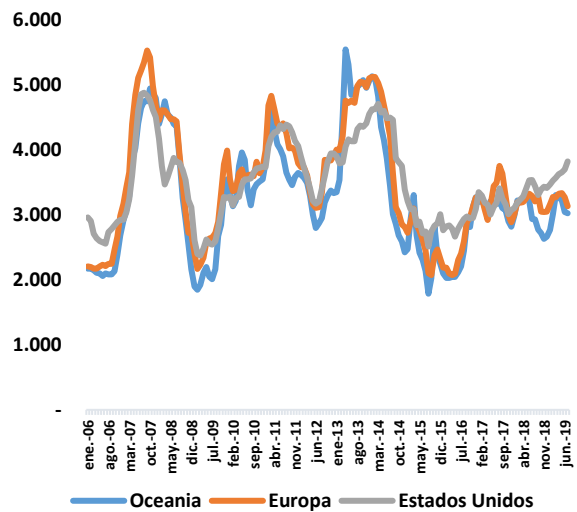
Precios Internacionales

El precio internacional de la leche en polvo entera en los últimos años ha tenido una tendencia creciente moderada que se ha mantenido. Haciendo un comparativo del precio promedio de

leche en polvo entera de enero a junio de 2019 con el año inmediatamente anterior, este tuvo un incremento del 3%.

Este incremento se ve evidenciado en la cotización internacional que promedia Oceanía, Estados Unidos y la Unión Europea que en el primer semestre de 2019 fue de USD\$3.333 por tonelada, frente al registrado en el mismo periodo del año anterior que fue de USD\$3.227.

Precio Internacional de la Leche (US\$ x ton)

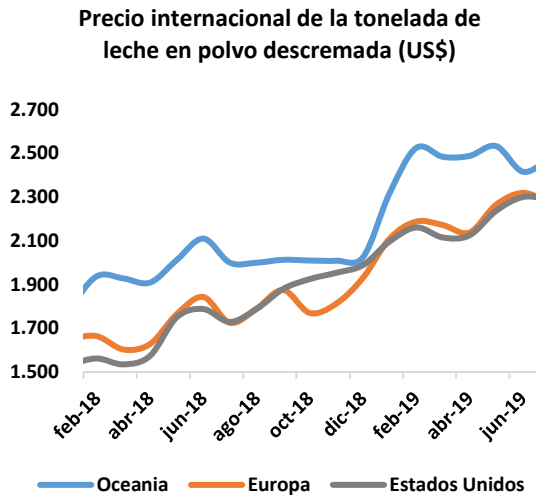


Fuente: USDA.

Haciendo un comparativo del precio de la leche en polvo entera en Estados Unidos, Oceanía y Europa se evidencio en el primer semestre del año, Estados Unidos tuvo el precio más alto, situación explicada por los niveles de oferta y costos de producción.

Es importante tener en cuenta que, en Colombia, a pesar de los precios manejados los primeros dos meses del año, se presentaron altos niveles de importación de leche en polvo en respuesta a los cupos libres de arancel originarios de los Estados Unidos y la Unión Europea.

De otro lado, es importante resaltar que la demanda interna de leche en polvo descremada ha venido en aumento, tendencia generalizada a nivel mundial. En Oceanía el precio llegó a los USD\$2.473 por tonelada.



Fuente: USDA.

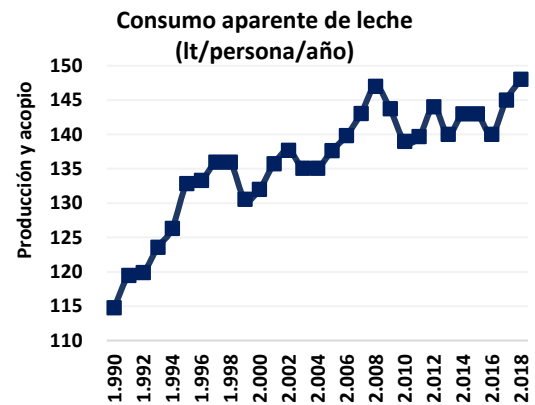
Típicamente los precios de leche en polvo descremada han sido más bajos que los de la leche en polvo entera con una diferencia promedio de USD\$900 por tonelada. Para el mes de junio, en el mercado de Oceanía la diferencia del precio entre la leche en polvo entera y la descremada fue de USD\$631, lo que indica un mayor consumo mundial de la leche en polvo descremada a pesar de sus diferencias en contenido de grasa.

Sin embargo, los mayores niveles de las importaciones de leche en polvo descremada se deben a su menor cotización. Hoy la leche en polvo entera resulta mas costosa que la Nacional, pero la descremada tiene mas baja cotización que la leche producida en el territorio Nacional.

Consumo

El Consumo de leche en Colombia durante los últimos 5 años ha estado entre los 140 y los 148 litros por persona, mostrando un incremento significativo. Sin embargo, es importante tener en cuenta que las recomendaciones de organismos como la FAO y la OMS estiman 180 litros por persona año en consumo de leche.

Teniendo en cuenta lo anterior, es importante desarrollar programas que promuevan el incremento al consumo de leche y derivados lácteos. Adicional a ello, es indispensable incluir en estos programas la concientización de la población en cuanto a los beneficios de consumir este tipo de productos.



Fuente: FEDEGÁN - USP

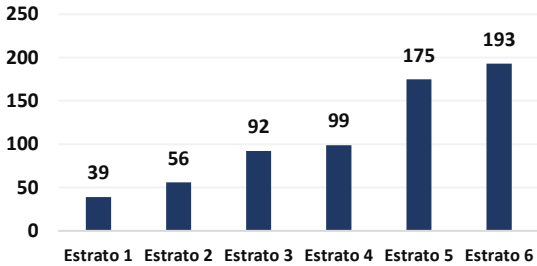
Existe un tema muy importante para el sector lácteo que se debe tener en cuenta, y es el de la informalidad con destino al consumo, el cual se ha mantenido, así como el incremento de la dinámica de almacenes de bajo costo, en donde se pueden encontrar productos lácteos a precios 50% más baratos que los ofrecidos por marcas tradicionales en otras superficies.

Haciendo una revisión de los precios por litro de leche ofrecidos en tiendas de descuento, se puede

encontrar leche entera y deslactosada entre los \$1.600 y \$1.800. Esta situación originó un aumento en el consumo de este tipo de productos. Sin embargo, no es claro si el bajo precio de estos productos se refleja en la calidad de ellos.

Así mismo, se desconocen estudios sobre la calidad de esta leche o investigaciones relacionadas con estos productos por parte de algunas entidades como el Invima, el Ministerio de Salud y Protección social, las Secretarías de Salud o la Superintendencia de Industria y Comercio.

Consumo de leche industrial por estratos socioeconómicos litros/persona/año



Fuente: Según información DANE- Cálculos FEDEGÁN

Observando el grafico anterior, es evidente que el consumo de leche y productos lácteos se concentra en los estratos 5 y 6; lo cual se da por los altos precios, los cuales son de difícil acceso para la población de estratos más bajos.

Importaciones

Las importaciones de leche y derivados lácteos han tenido una tendencia al alza durante los últimos años, siendo la leche en polvo entera y la descremada los principales productos ingresados especialmente desde Estados Unidos.

El año pasado las importaciones de leche y derivados lácteos llegaron a un total de 45.256 toneladas, representando un 3,3% más que en 2017, y un 22% menos que la cifra de 2016 cuando se importaron 58.227 toneladas.

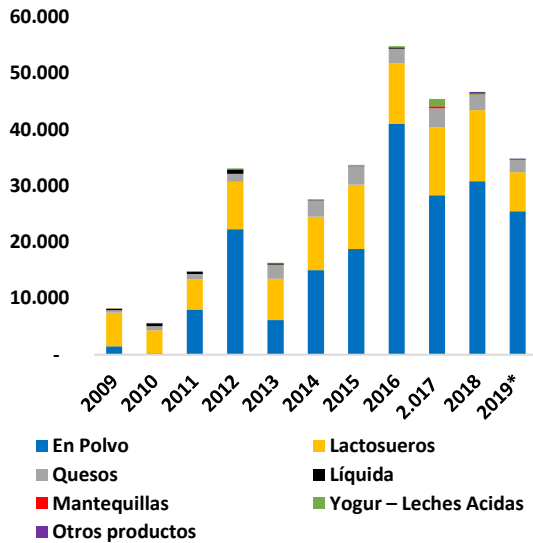
IMPORTACIONES PRODUCTOS LÁCTEOS 2016-2019*				
Producto	2016	2017	2018	2019*
	Toneladas Netas			
Leche en polvo Entera y Descremada.	41.261	25.619	28.236	25.273
Lactosueros.	12.418	13.263	12.134	6.968
Quesos.	2.977	3.432	4.315	2.207
Otros productos.	1.571	1.502	571	448
TOTAL IMPORTACIONES	58.227	43.816	45.256	34.896

*Corte Junio. Fuente: Consejo Nacional Lácteo.

En el primer semestre del año se registró el ingreso de 34.896 toneladas de productos derivados lácteos entre leche en polvo entera y descremada, quesos, lactosuero y yogur, equivalentes a USD\$83 millones.

Haciendo un comparativo de los primeros 6 meses del año actual con el mismo periodo en el año inmediatamente anterior, se puede evidenciar un incremento del 37% de las importaciones de leche y productos lácteos. Incremento que puede explicarse por el ingreso de 12.259 toneladas de leche en el mes de enero por los contingentes de Estados Unidos y la Unión Europea.

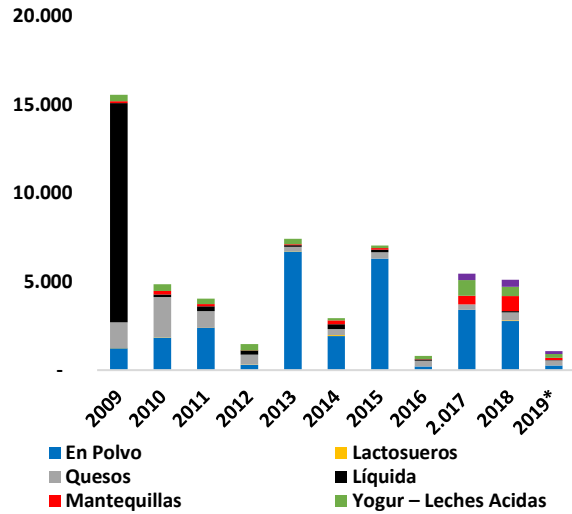
Importaciones de productos lácteos (toneladas)



Fuente: Consejo Nacional Lácteo.
*Junio 2019.

quesos, leche en polvo entera y mantequilla, equivalentes a 4,5 millones de dólares.

Exportaciones de productos lácteos (toneladas)



Fuente: Consejo Nacional Lácteo.
*Junio 2019.

Exportaciones

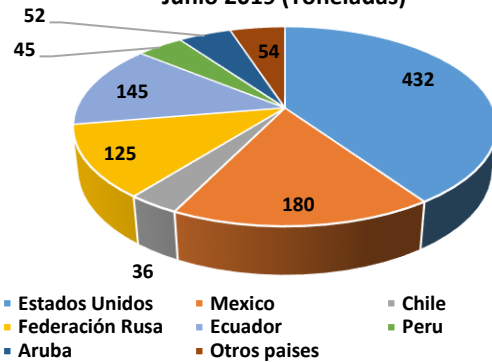
El panorama exportador para el sector lácteo no ha sido muy alentador, debido a las ineficiencias de la industria en producción y procesamiento, los cuales convierten al sector en poco competitivo y sin una visión exportadora.

Las exportaciones han mantenido en general una dinámica hacia los mercados tradicionales (Estados Unidos, México, Ecuador). Sin embargo, en los años 2017 y 2018 Rusia fue el principal destino de las exportaciones.

EXPORTACIONES PRODUCTOS LÁCTEOS 2016-2019*				
Producto	2016	2017	2018	2019*
	Toneladas Netas			
Leche en polvo entera y descremada.	80	3.593	3.277	256
Mantequilla	0	498	868	130
Quesos	425	758	438	286
Yogur.	68	346	402	226
Otros productos	231	366	621	170
TOTAL EXPORTACIONES	804	5.561	5.606	1.068

*Corte Junio
Fuente: Consejo Nacional Lácteo.

Principales destinos de las exportaciones Junio 2019 (Toneladas)



Fuente: Consejo Nacional Lácteo
*Junio 2019.

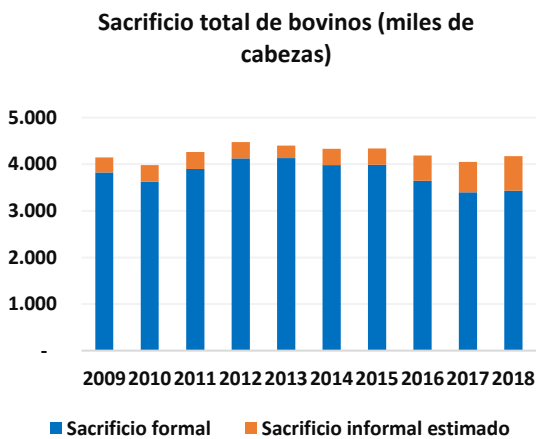
Sin embargo, con corte al mes de junio de 2019 los principales productos exportados han sido:

Mercado de la carne

Sacrificio

El comportamiento del sacrificio en bovinos ha tenido una tendencia decreciente a partir del año 2013, a pesar de tener algunos repuntes positivos en los años 2015 y 2018.

Haciendo un comparativo de enero a junio de 2019, respecto al mismo periodo del año anterior; el sacrificio formal ha decrecido un 2,6%, al pasar de 1.702.812 en 2018 a 1.660.056 cabezas de ganado sacrificadas en 2019.



Fuentes: Sacrificio Formal: DANE. Sacrificio Informal Estimado: Oficina de Planeación y Estudios Económicos FEDEGAN - FNG.

De las 1.660.056 cabezas de ganado enviadas a frigoríficos en los primeros 6 meses del año se obtuvo una producción total de 429 mil toneladas de carne formal.

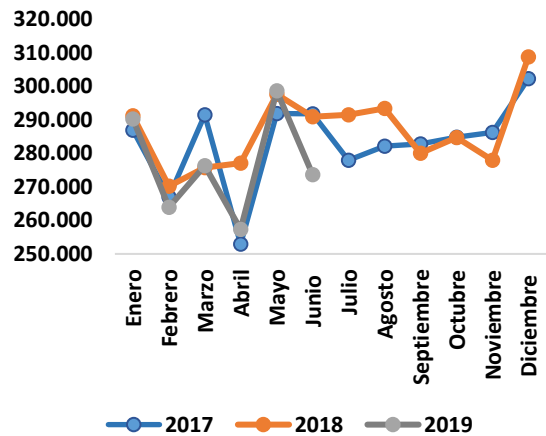
De otro lado, es importante tener en cuenta que luego de la implementación del Decreto 1500 de 2007, se han realizado cierres graduales de plantas de sacrificio de animales en diferentes regiones del país, lo que ha ocasionado que para suplir la falta de oferta se hayan creado lugares de

sacrificio clandestino, y de esta forma se incrementa la ilegalidad.

Así mismo, se mantiene una problemática muy importante relacionada con el contrabando de animales vivos y carne, en malas condiciones de sanidad. Lo que influye directamente en la aparición de los focos de fiebre aftosa en años anteriores.

La proyección del sacrificio formal de bovinos destinados para el consumo interno y para la exportación no es muy alentadora para el resto del año, de seguir presentándose diferentes flagelos que afectan al sector como el abigeato, sacrificio clandestino y contrabando.

Comportamiento mensual Sacrificio 2017 a Junio 2019



Fuente: DANE

A pesar de la disminución del 2,6% del sacrificio formal en el primer semestre del año, respecto al mismo periodo del año anterior, el rendimiento en canal ha aumentado; llegando en junio a un 52,8% en respuesta al esfuerzo de los ganaderos por mejorar las condiciones para el desarrollo del animal.

Liquidación Hembras

El porcentaje de hembras para el sacrificio ha venido aumentando durante el primer semestre del año, llegando en el mes de junio a tener un 41,7% de hembras para el sacrificio. La baja en el nivel de precio luego de los brotes de fiebre aftosa ha incidido para que se liquiden más hembras.



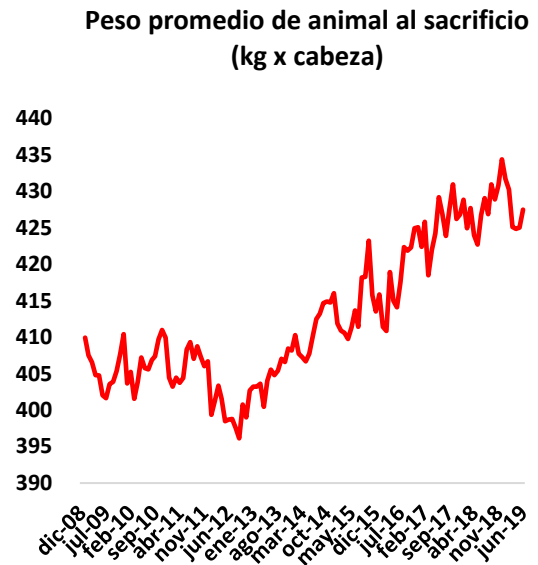
Fuente: Cálculos de acuerdo información DANE.

Este incremento de hembras sacrificadas se atribuye en gran medida a que el verano ha disminuido la oferta de animales teniendo que sacrificar tanto a hembras como a machos para cubrir la demanda interna y las exportaciones.

Peso promedio al sacrificio

A pesar de que el peso promedio en pie del ganado sacrificado venía presentando un incremento a partir del mes de enero de 2013; a principios de 2019 empezó a marcarse una ligera tendencia de disminución del peso de los animales sacrificados dentro de la normalidad de la estacionalidad y disponibilidad del alimento.

Tal situación se puede evidenciar observando el peso promedio por animal sacrificado en el mes de enero que fue de 432 kg y en el mes de junio alcanzo los 427kg por animal.



Fuente: De acuerdo con información DANE.

Es importante tener en cuenta que los cambios climáticos ocasionan disminuciones o incrementos en el inventario bovino, lo cual incide de manera directa en el indicador de peso promedio al sacrificio.

Producción de carne y tasa de extracción

La producción de carne bovina de origen formal alcanzó las 935 mil toneladas en el año 2018. Sin embargo, es importante mencionar que el sacrificio clandestino ha venido incrementado notoriamente en los últimos años y ha aumentado el contrabando de animales y de carne.

En los primeros 6 meses del año se han producido formalmente en total 429 mil toneladas de carne, siendo el mes de mayo el de más alta producción con un total de 77 mil toneladas.

El indicador de tasa de extracción se había mantenido en promedio entre 19,3 y el 20%; sin embargo, a partir del año 2017 se ha notado una tendencia a la baja llegando en 2018 a un 17,1%; Este indicador tiene tendencia a mantenerse igual en el 2019, debido al crecimiento del inventario ganadero.

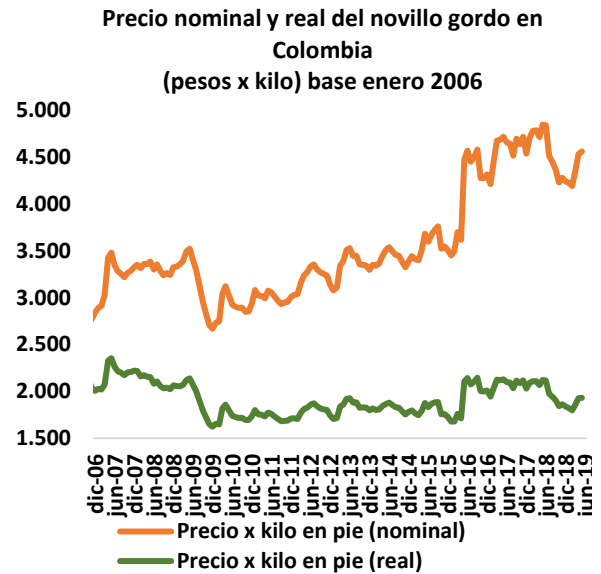
De haber apertura con otros mercados, en especial con el mercado chino, puede haber un aumento de la demanda de carne colombiana, lo cual permitirá un incremento en la tasa de extracción.



Fuente: Fedegán

Precios

El año 2018 cerró en el mes de diciembre con un precio promedio por animal gordo kilo en pie de \$4.243 por kilogramo. En el primer semestre de 2019 se ha reportado un precio en promedio de \$4.407; sin embargo, el mes de febrero tuvo el reporte más bajo llegando a \$4.195 por kilogramo.



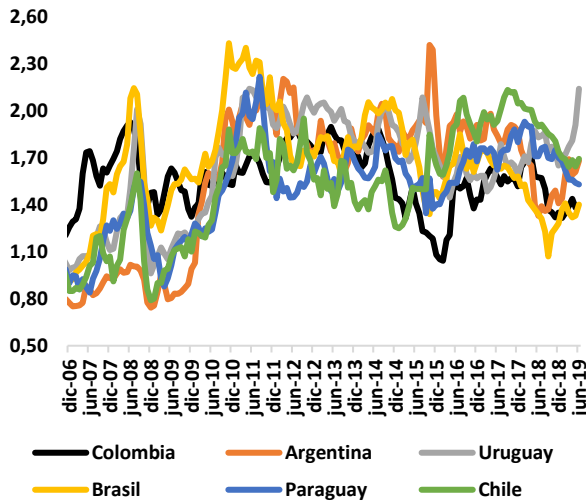
Fuente: Fedegán.

En el caso de los precios constantes el precio para diciembre de 2018 resulta ser equitativo al de agosto de 2009, lo que representa que en términos reales ha pasado cerca de una década sin que el productor mejore el poder adquisitivo por la venta de animales gordos.

Precios comparados

Revisando el precio internacional del Novillo Gordo colombiano frente a los países del Cono sur, se puede evidenciar que, junto con el mercado brasilero, Colombia ha tenido en promedio el precio más bajo en los primeros 6 meses del año, con un promedio de USD\$1,38 Y Brasil con un precio de USD\$1,36.

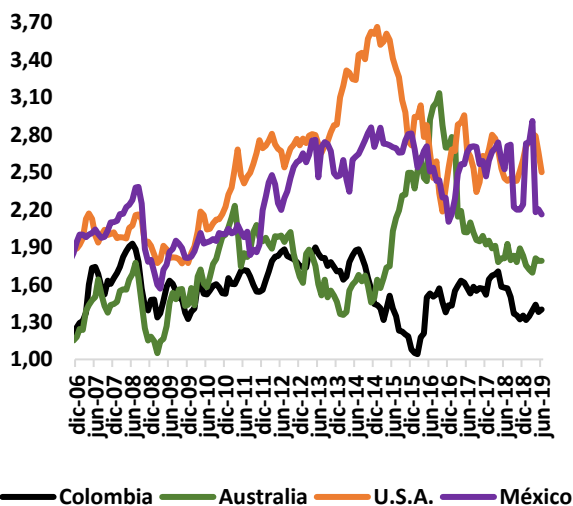
**Precio comparado del novillo gordo
(US\$ x kg en pie) - Cono Sur**



Fuente: USDA, INAC, ODEPA, FEDEGAN, Liniers.

Así mismo, los precios comparados con los de las grandes potencias ganaderas, el del novillo gordo sigue siendo más barato. Tal situación ha permitido que las importaciones de carne no hayan sido amenazantes para la producción nacional, representando estas, menos del 1% de lo producido internamente.

**Precio comparado del novillo gordo
(US\$ x kg en pie) - Otros Países**



Fuente: USDA, INAC, ODEPA, FEDEGAN, Liniers.

México y Estados Unidos han mantenido los precios más altos en los últimos 3 años, y este comportamiento se ha mantenido en el primer semestre de 2019; seguido del mercado australiano.

De otro lado, existe un tema de gran sensibilidad para el sector ganadero del país, relacionado con la entrada en vigencia de nuevos tratados de libre comercio.

En este sentido, el Gobierno Nacional ha adelantado desde el año pasado un proceso de negociación con la Alianza del Pacífico que busca la inclusión de nuevos estados asociados (Nueva Zelanda, Singapur, Canadá y Australia).

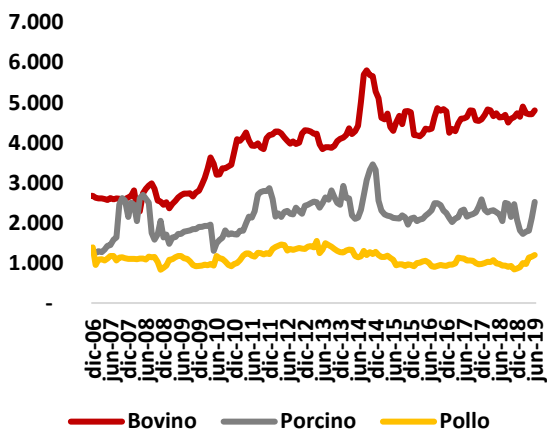
Estos mercados son potenciales en producción de carne y leche, motivo por el cual; el gremio y con el apoyo del sector público han solicitado la exclusión de estos dos sectores en esta negociación.

Esta posición conjunta y el respaldo recibido por el sector público han permitido que a la fecha el sector ganadero se mantenga en esta posición.

Precio Internacional de la carne

En cuanto a precios, el mercado internacional sigue siendo el más atractivo para el sector cárnico bovino, comparado con los mercados de carne de porcino y pollo. Con corte al mes de junio de 2019, la tonelada de carne de bovino deshuesada tuvo en promedio un precio de USD\$4.754 por tonelada, según referencia de las importaciones de EE. UU. desde Australia.

Precios de referencia internacional para los tipos de carne (USD x ton)



Fuente: USDA

Carne de Res. Precio implícito por exportaciones australianas con destino Estado Unidos. Precio de referencia porcino: Precio implícito exportaciones de EE. UU. a China. Precio de referencia pollo: Precio implícito exportaciones de EE. UU. a México. (USD x ton)

Los precios internacionales de la carne aún continúan siendo atractivos para el sector productor en general. Sin embargo, el elevado precio de la carne de bovino ha hecho que la población sustituya esta proteína por carne de cerdo y por pollo.

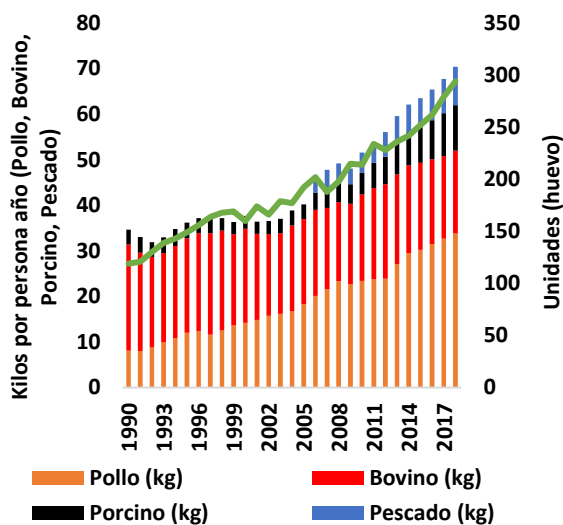
Consumo de carne

Durante los últimos años el consumo de carne de bovino ha tenido una tendencia a la baja, por lo menos la de origen formal. Según datos, el año 2012 fue el que registró el consumo más alto siendo de 21 kilos, sin embargo, a partir del 2013 este indicador ha tenido una tendencia a la baja, llegando en los últimos años a un consumo promedio de 18 kilos. Tendencia que puede mantenerse al finalizar el año 2019.

La disminución en el consumo de carne de bovino se atribuye a nuevas tendencias, en cuanto al cuidado de la salud por medio de dietas, cuidado del medio ambiente, la presión social y la

información negativa del sector y sobre todo al crecimiento de la informalidad. Bien vale aclarar que el consumo de carne bovina es necesario para el buen desarrollo corporal.

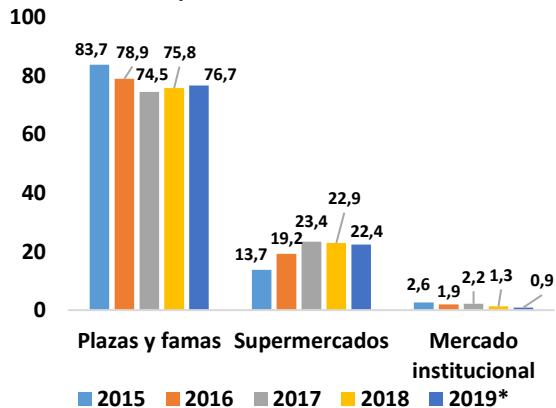
Consumo de proteína animal



Fuente: FEDEGAN, FENAVI, PORKCOLOMBIA, FEDEACUA.

Durante los últimos 10 años, los colombianos han cambiado sus preferencias hacia las proteínas provenientes de otras especies animales; como el pollo y el cerdo. En caso del pollo, su consumo se ubicó en 33,8 kg por persona, mientras que el cerdo estuvo en los 10 kg.

Lugar en dónde los consumidores adquieren carne de bovino



Fuente: DANE.

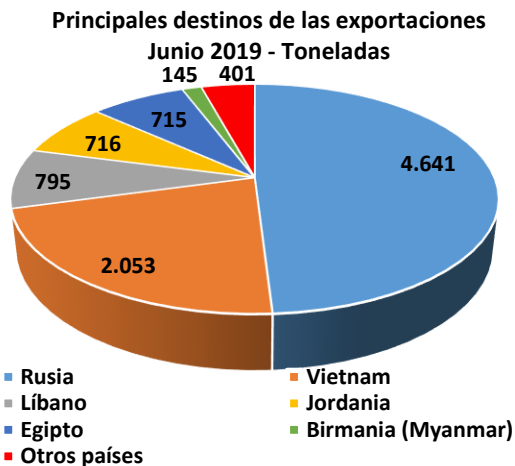
El lugar en donde los consumidores adquieren la carne de bovino sigue siendo en mayor medida en las plazas y famas, seguido de los supermercados. Esto puede darse por los altos niveles de informalidad en la comercialización de productos cárnicos y por el bajo poder adquisitivo de la población.

De otro lado, es importante resaltar el incremento de las importaciones de la carne de cerdo y de pollo, en donde haciendo un comparativo de estos dos alimentos se evidencia que la mayor participación la ocupa la carne de porcino siendo la carne sin hueso congelada el producto más importado, seguido de las chuletas, costillas de la especie congeladas, con una participación del 49% y el 33% respectivamente.

Exportaciones

Las exportaciones de carne y animales vivos durante los últimos 4 años han presentado una tendencia a la baja, cerrando en el año 2018 con USD\$124 millones.

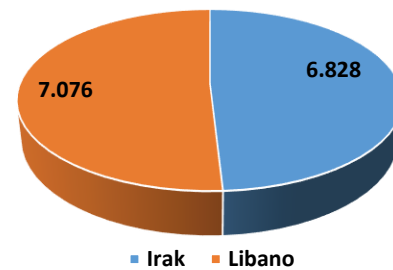
En los primeros 6 meses del año, se han exportado en total USD\$44 millones, USD\$9 millones correspondientes a las exportaciones de animales vivos y USD\$34 millones en carne y despojos.



Fuente: Cálculos Fedegán según información DIAN.

En relación con las exportaciones de animales vivos, el 2018 cerró con un total de 54.595 cabezas de ganado. Por su parte, en los primeros 6 meses de 2019 se han exportado en total 13.904 cabezas de ganado equivalentes a USD\$9 millones. El destino de estas exportaciones fue a Irak y al Líbano.

Destino de las exportaciones de Cabezas de Ganado
Junio 2019

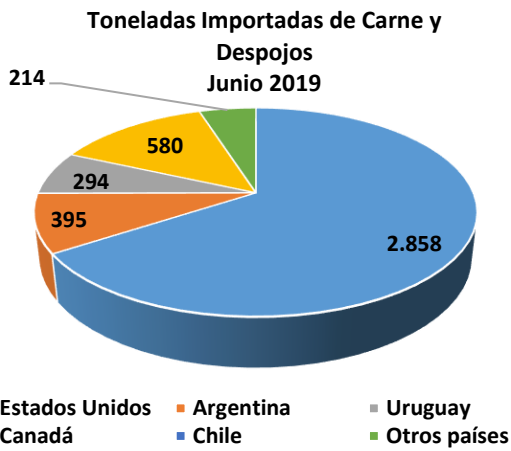


Fuente: Cálculos Fedegán según información DIAN.

Importaciones

Las importaciones de carne del país afortunadamente han mantenido una baja dinámica desde el año 2015; sin embargo, en lo corrido del año 2019 las importaciones de carne, especialmente de cortes finos han tenido una tendencia al alza.

Con corte a junio de 2019 se han importado en total 4.342 toneladas equivalentes a USD\$14 Millones, siendo los cortes finos de carne bovina el principal producto importado originario de Estados Unidos.



En relación con las importaciones de animales vivos, al mes de junio de 2019 se han importado en total 92 cabezas de ganado originarias de Estados Unidos y Canadá.





Coyuntura Ganadera

Federación Colombiana de Ganaderos

Fondo Nacional del Ganado

FEDEGAN – FNG.



Oficina de Planeación y Estudios Económicos
2019.