

PHILIPS

Cuffie

Serie 8000

TAH8506



Manuale utente

Registrare il prodotto e richiedere assistenza all'indirizzo
www.philips.com/support

Sommario

1	Importanti istruzioni sulla sicurezza	2
	Sicurezza per l'udito	2
	Informazioni generali	2
2	Cuffie circumaurali Bluetooth	3
	Contenuto della confezione	3
	Altri dispositivi	3
	Panoramica sulle cuffie wireless Bluetooth	4
3	Guida introduttiva	5
	Caricare la batteria	5
	Associare le cuffie al telefono cellulare	5
4	Utilizzo delle cuffie	6
	Collegamento delle cuffie a un dispositivo Bluetooth	6
	Gestione delle chiamate e della musica	7
5	Dati tecnici	8
6	Avviso	9
	Dichiarazione di conformità	9
	Smaltimento di prodotti e batterie obsoleti	9
	Rimozione della batteria integrata	9
	Conformità ai requisiti EMF	9
	Informazioni per il rispetto ambientale	10
	Dichiarazione di conformità	10
7	Marchi	11
8	Domande frequenti	12

1 Importanti istruzioni sulla sicurezza

Sicurezza per l'udito



Pericolo

- Per evitare danni all'udito, limitare i tempi di ascolto ad alto volume e impostare un livello di volume sicuro. Più alto è il volume, minore è il tempo di ascolto che rientra nei parametri di sicurezza.

Quando si utilizzano le cuffie, attenersi alle indicazioni seguenti.

- La riproduzione deve avvenire a un volume ragionevole e per periodi di tempo non eccessivamente lunghi.
- Non alzare il volume dopo che l'orecchio si è adattato.
- Non alzare il volume a un livello tale da non sentire i suoni circostanti.
- Nelle situazioni pericolose è necessario prestare attenzione o interrompere temporaneamente l'ascolto.
- Un livello di pressione sonora eccessivo di auricolari e cuffie può causare la perdita dell'udito.
- È sconsigliabile utilizzare le cuffie coprendo entrambe le orecchie mentre si guida; tale utilizzo potrebbe essere considerato illegale in alcune zone/paesi.
- Per la propria sicurezza, evitare di distrarsi ascoltando musica o con telefonate mentre ci si trova nel traffico oppure in altri ambienti potenzialmente pericolosi.

Informazioni generali

Per evitare danni o anomalie di funzionamento:



Attenzione

- Non esporre le cuffie a temperature eccessivamente alte..
- Non lasciare cadere le cuffie.
- Non esporre le cuffie a gocce o schizzi. (Rimandiamo alla classificazione IP specifica del prodotto)
- Evitare di immergere le cuffie in acqua.
- Non caricare le cuffie quando il connettore o l'attacco sono bagnati.
- Non utilizzare alcun agente pulente che contenga alcol, ammoniaca, benzene o sostanze abrasive.
- Per la pulizia del prodotto, utilizzare un panno morbido inumidito con poca acqua o sapone delicato diluito.
- La batteria integrata non deve essere esposta a temperature eccessivamente alte quali luce solare, fuoco e così via.
- Pericolo di esplosione se la batteria non viene sostituita in maniera corretta. Sostituire solo con lo stesso tipo o tipo equivalente.
- Per raggiungere la classificazione IP specifica, sarà necessario chiudere l'alloggiamento di ricarica.
- Lo smaltimento di una batteria nel fuoco o in un forno caldo, o lo schiacciamento o il taglio meccanico di una batteria può provocare un'esplosione.
- Lasciare una batteria in un ambiente circostante ad altissima temperatura può provocare un'esplosione o la fuoriuscita di liquido o gas.
- Una batteria sottoposta a una pressione d'aria estremamente bassa che può provocare un'esplosione o la perdita di liquido o gas infiammabile.

Informazioni sulle temperature e l'umidità in funzione e a riposo

- Conservare in un luogo con temperature comprese tra -20°C (-4°F) e 50°C (122°F) (fino al 90% di umidità relativa).
- Utilizzare in un luogo con temperature comprese tra 0°C (32°F) e 45°C (113°F) (fino al 90% di umidità relativa).
- Alle basse o alle alte temperature, la durata delle batterie potrebbe ridursi.
- Sostituzione di una batteria con una di tipo non corretto che può sconfiggere una protezione (ad esempio, nel caso di alcuni tipi di batterie al litio);

2 Cuffie circumaurali Bluetooth

Congratulazioni per l'acquisto e benvenuti in Philips! Per trarre il massimo vantaggio dall'assistenza fornita da Philips, registrare il proprio prodotto su www.philips.com/support. Con queste cuffie circumaurali wireless di Philips è possibile:

- effettuare comodamente chiamate wireless senza utilizzare le mani;
- ascoltare e gestire musica in modalità wireless;
- passare dalle chiamate alla musica;
- beneficiare della cancellazione del rumore.

Contenuto della confezione



Cuffie Philips Bluetooth -
Philips TAH8506



Cavo di ricarica USB
(solo per le operazioni di ricarica)



Cavo audio



Adattatore per aereo



Custodia di trasporto



Guida introduttiva



Garanzia globale

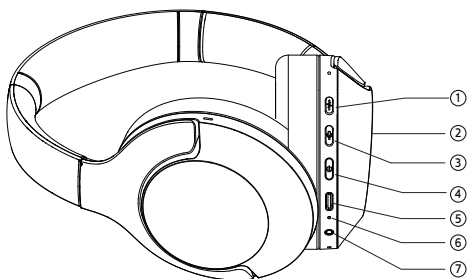


Volantino sulla sicurezza

Altri dispositivi

Un telefono o un dispositivo mobile (ad esempio un notebook, tablet, adattatore Bluetooth, lettore MP3 ecc.) che supporta il Bluetooth ed è compatibile con le cuffie (cfr. "Dati tecnici" a pagina 8).

Panoramica sulle cuffie wireless Bluetooth



- ① Pulsante Modalità ANC
- ② Touch Pad
- ③ Pulsante Assistente Vocale
- ④ Pulsante di alimentazione
- ⑤ USB-C
- ⑥ Spia LED
- ⑦ Jack audio da 2,5 mm

3 Guida introduttiva

Caricare la batteria

Nota

- Prima di iniziare a usare le cuffie, posizionarle nell'alloggiamento di ricarica e caricare la batteria per 2 ore al fine di garantire una capacità e una durata ottimali.
- Utilizzare solo il cavo di ricarica USB originale per evitare danni.
- Terminare la chiamata prima di caricare le cuffie poiché si spengono quando si collegano per le operazioni di ricarica.

Collegare il cavo di ricarica USB fornito:


- L'alloggiamento di caricamento USB Tipo C sulle cuffie e;
 - Il caricatore/porta USB di un computer.
- ↳ Il LED diventa bianco durante le fasi di ricarica e si spegne quando le cuffie sono completamente cariche.

Suggerimento

- Una carica completa richiede, di norma, 2 ore.

Associare le cuffie al telefono cellulare

Prima di utilizzare le cuffie con un telefono cellulare per la prima volta, associarle a quest'ultimo. La corretta associazione consente di stabilire un collegamento crittografato tra le cuffie e il telefono cellulare. Le cuffie archiviano in memoria gli ultimi 4 dispositivi collegati. Se si prova ad associare più di 4 dispositivi, il dispositivo associato per primo verrà sostituito dall'ultimo.

- 1 Assicurarsi che le cuffie siano completamente cariche e spente.
- 2 Premere e tenere premuto  per 5 secondi fino a che il LED blu e bianco non lampeggiano alternandosi.
 - ↳ Le cuffie rimangono in modalità di associazione per 5 minuti.
- 3 Assicurarsi che il telefono sia acceso e che la funzione Bluetooth sia attivata.
- 4 Associazione delle cuffie al telefono cellulare. Per maggiori dettagli, consultare il manuale utente del telefono cellulare.

Di seguito, verrà mostrato un esempio di come associare le cuffie con il telefono cellulare.

- ↳ Attivare la funzione Bluetooth del telefono cellulare e selezionare **Philips TAH8506**



Philips TAH8506

4 Utilizzo delle cuffie

Collegamento delle cuffie a un dispositivo Bluetooth

- 1 Accendere il telefono cellulare/dispositivo Bluetooth.
- 2 Premere e tenere premuto il pulsante di accensione/spengimento per accendere le cuffie.
 - ↳ Il LED bianco si accende dopo 2 secondi.
 - ↳ Le cuffie si ricollegano automaticamente all'ultimo telefono cellulare/dispositivo Bluetooth collegato.



Suggerimento

- Se si accende il telefono cellulare/dispositivo Bluetooth o si attiva la funzione Bluetooth dopo aver acceso le cuffie, sarà necessario ricollegare manualmente le cuffie e il telefono cellulare/dispositivo Bluetooth.



Nota

- Se le cuffie non riescono a connettersi ad alcundispositivo Bluetooth entro 5 minuti, entreranno in modalità collegabile e si spegneranno automaticamente se di nuovo non riusciranno a connettersi a un dispositivo Bluetooth entro 5 minuti.

Collegamento cablato

È possibile utilizzare le cuffie anche con il cavo audio fornito. Collegare il cavo audio fornito alle cuffie e al dispositivo audio esterno.

Connessione multi-punto

Associazione in corso

- Associazione delle cuffie a due dispositivi, ad esempio telefono cellulare e notebook.

Passare da un dispositivo all'altro

- La musica può essere riprodotta solo da un dispositivo alla volta. Il secondo dispositivo sarà riservato alle chiamate telefoniche.
- Mettere in pausa l'audio da un dispositivo per avviare la riproduzione audio dall'altro dispositivo.



Nota

- La ricezione della chiamata sul dispositivo due metterà in pausa la riproduzione sul dispositivo uno. La chiamata verrà automaticamente indirizzata alle proprie cuffie.
- La conclusione della chiamata riprenderà automaticamente la riproduzione dal dispositivo.

Gestione delle chiamate e della musica

Accensione/spengimento

Azione	Pulsante	Operazione
Accendere le cuffie	Pulsante di alimentazione	Tenere premuto per 2 secondi
Spegnere le cuffie	Pulsante di alimentazione	Tenere premuto per 2 secondi ↳ Il LED bianco è acceso e poi si spegne

Controllo della musica

Azione	Pulsante	Operazione
Riproduzione/pausa del file musicale	Touch Pad	Toccare 2 volte
Regolare il volume	Touch Pad	Scorri verso l'alto / Scorri verso il basso
Traccia successiva	Touch Pad	Scorri avanti
Traccia precedente	Touch Pad	Scorri indietro

Controllo chiamate

Azione	Pulsante	Operazione
Rispondere a una chiamata	Touch Pad	Toccare 2 volte
Rifiutare/riattaccare una chiamata	Touch Pad	Toccare per 1 secondo
Rispondere a una nuova chiamata durante una chiamata	Touch Pad	Toccare 2 volte
Rifiutare una nuova chiamata durante una chiamata	Touch Pad	Toccare per 1 secondo
Passare a una chiamata quando si risponde a due chiamate	Touch Pad	Toccare 2 volte

Controllo ANC

Azione	Pulsante	Operazione
Pulsante Modalità ANC ON / Consapevolezza / ANC OFF	Pulsante Modalità ANC	Premere una volta

Modalità "Consapevolezza"

Azione	Pulsante	Operazione
Modalità "Consapevolezza"	Pulsante Modalità ANC	Premere fino a sentire il messaggio "Consapevolezza"
Conversazione rapida	Touch Pad	Palmo sulla coppa auricolare destra

Funzione Assistente Vocale dello Smartphone (ad esempio: Google app, Siri)

Azione	Pulsante	Operazione
Funzione Assistente Vocale - Risveglio Smartphone	Pulsante Assistente Vocale	Premere una volta



Nota

- Rimandiamo alle istruzioni di funzionamento dello smartphone.

Altro indicatore di stato cuffie

Stato cuffie	Indicatore
Le cuffie sono collegate a un dispositivo Bluetooth, mentre le cuffie stesse si trovano in modalità standby o mentre si sta ascoltando un brano musicale.	Il LED blu lampeggia lentamente
Le cuffie sono pronte per l'associazione	Il LED lampeggia alternativamente in blu e in bianco.
Le cuffie sono accese ma non sono collegate a un dispositivo Bluetooth	Il LED blu lampeggia una volta ogni 2 secondi. Se non è possibile effettuare un collegamento, le cuffie si spegneranno entro 5 minuti.
Livello batteria basso	Il LED bianco lampeggia lentamente fino a che non rimane senza alimentazione
La batteria è completamente carica	Il LED bianco è spento

DOWNLOAD APP

Scansionare il codice QR / premere il pulsante “Download” o cercare “Philips Headphones” nell’App Store di App Store o Google Play per scaricare l’applicazione.



5 Dati tecnici

Cuffie

- Riproduzione musica (ANC off): fino a 60 ore
- Riproduzione musica (ANC on): fino a 45 ore
- Durata di ricarica: 2 ore
- Batteria ricaricabile agli ioni di litio (800 mAh)
- Versione Bluetooth: 5.0
- Profili Bluetooth compatibili:
 - HFP (Hands-Free Profile)
 - A2DP (Advanced Audio Distribution Profile)
 - AVRCP (Audio Video Remote Control Profile)
- Gamma di frequenza: 2.402-2.480GHz
- Potenza di trasmissione: < 10 dBm
- Portata: fino a 10 metri (33 piedi)
- Riduzione dell'eco e del rumore digitale
- Spegnimento automatico
- Porta USB-Tipo C per il caricamento
- Supporta AAC e SBC

Nota

- Le specifiche sono soggette a modifica senza preavviso.
- La durata di vita in fase di riproduzione è indicativa e può variare a seconda delle condizioni di applicazione.

6 Avviso

Dichiarazione di conformità

Con la presente, MMD Hong Kong Holding Limited dichiara che questo prodotto è conforme ai requisiti essenziali e ad altre disposizioni correlate della Direttiva 2014/53/EU. La Dichiarazione di conformità è reperibile su www.p4c.philips.com.

Smaltimento di prodotti e batterie obsolete



Questo prodotto è stato progettato e realizzato con materiali e componenti di alta qualità, che possono essere riciclati e riutilizzati.



Questo simbolo indica che il prodotto è conforme alla Direttiva europea 2012/19/EU.



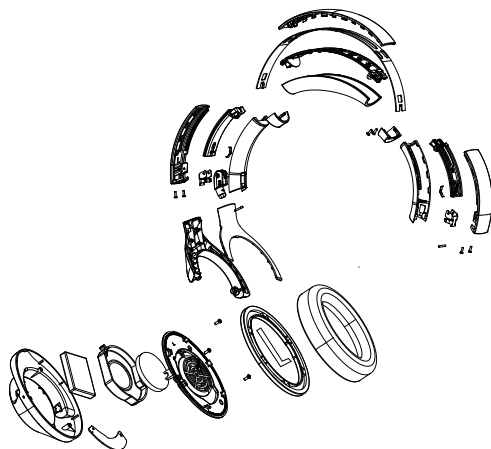
Questo simbolo indica che il prodotto contiene una batteria ricaricabile integrata che è soggetta alla Direttiva Europea 2013/56/EU e non può quindi essere gettata insieme ai normali rifiuti domestici. Si consiglia di portare l'apparecchio presso un punto di raccolta o un centro assistenza Philips dove un tecnico provvederà alla rimozione della batteria.

Informarsi sul sistema di raccolta differenziata in vigore per i prodotti elettrici ed elettronici, e sulle batterie ricaricabili nella zona in cui si desidera smaltire il prodotto. Seguire le normative locali e non smaltire mai il prodotto e le batterie ricaricabili con i normali rifiuti domestici. Il corretto smaltimento delle batterie ricaricabili e dei prodotti non più utilizzabili aiuta a prevenire l'inquinamento ambientale e possibili danni alla salute.

Rimozione della batteria integrata

Se nel proprio paese non è presente alcun sistema di raccolta/riciclaggio dei prodotti elettronici, è possibile tutelare l'ambiente rimuovendo e riciclando la batteria prima di smaltire il prodotto.

- Assicurarsi che le cuffie non siano collegate all'alloggiamento di ricarica prima di rimuovere la batteria.



Conformità ai requisiti EMF

Questo prodotto è conforme a tutti gli standard e alle norme relativi all'esposizione ai campi elettromagnetici.

Informazioni per il rispetto ambientale

L'uso di qualsiasi imballo non necessario è stato evitato. Si è cercato, inoltre, di semplificare la raccolta differenziata, usando per l'imballaggio tre materiali: cartone (scatola), polistirene espanso (materiale di separazione) e polietilene (sacchetti, schiuma protettiva). Il sistema è composto da materiali che possono essere riciclati e riutilizzati purché lo smontaggio venga effettuato da aziende specializzate. Attenersi alle norme locali in materia di riciclaggio di materiali per l'imballaggio, batterie usate e apparecchiature obsolete.

Informativa di conformità

Il dispositivo è conforme alla parte 15 delle norme FCC. Il funzionamento è soggetto alle seguenti due condizioni:

1. **Questo dispositivo non può causare interferenze dannose e**
2. **Questo dispositivo deve accettare eventuali interferenze in ingresso, incluse interferenze che possano causare comportamenti indesiderati.**

Norme FCC

Questa apparecchiatura è stata collaudata e ritenuta conforme ai limiti per i dispositivi digitali di Classe B ai sensi della parte 15 delle norme FCC. Tali limiti sono concepiti per fornire una protezione ragionevole da interferenze dannose nelle installazioni residenziali. Questa apparecchiatura produce, utilizza e può irradiare frequenze radio e, se non installata e utilizzata osservando il manuale di istruzioni, può causare interferenze dannose alle comunicazioni radio. Tuttavia, non vi è alcuna garanzia che non avvengano interferenze in una determinata installazione. Se l'apparecchiatura causa interferenze alla ricezione radio o televisiva, che può essere determinata spegnendo e accendendo l'apparecchiatura, s'invita l'utente a correggere l'interferenza adottando una o più tra le seguenti misure:

- Riorientare o riposizionare l'antenna ricevente.
- Aumentare la distanza tra apparecchiatura e ricevitore.
- Collegare l'apparecchiatura a una presa su un circuito diverso da quello a cui è collegato il ricevitore.
- Per assistenza, rivolgersi al rivenditore o a un tecnico radio/TV esperto.

Dichiarazione FCC sull'esposizione alle radiazioni:

Questa apparecchiatura è conforme ai limiti di esposizione alle radiazioni imposti dalla normativa FCC per ambienti non controllati.

Questo trasmettitore non può essere posizionato od operare insieme ad altre antenne o trasmettitori.

Attenzione: Si avvisa l'utente che eventuali cambiamenti o modifiche non espressamente approvate dal soggetto responsabile per la conformità potrebbero annullare il diritto dell'utente a utilizzare l'apparecchiatura.

Canada:

Questo dispositivo contiene trasmettitori/ricevitori esenti da licenza conformi alla normativa canadese sull'innovazione, la scienza e lo sviluppo economico. Il funzionamento è soggetto alle seguenti due condizioni: (1) questo dispositivo non può causare interferenze dannose e (2) questo dispositivo deve accettare eventuali interferenze in ingresso, incluse interferenze che possano causare comportamenti indesiderati del dispositivo stesso.

CAN ICES-3(B)/NMB-3(B)

Dichiarazione IC sull'esposizione alle radiazioni:

Questa apparecchiatura è conforme ai limiti di esposizione alle radiazioni imposti dalla normativa canadese per ambienti non controllati.

Questo trasmettitore non può essere posizionato od operare insieme ad altre antenne o trasmettitori.

7 Marchi

Bluetooth

Il marchio e i loghi Bluetooth® sono marchi registrati di proprietà di Bluetooth SIG, Inc. e l'utilizzo di tali marchi da parte di Top Victory Investment Limited è consentito su licenza. Gli altri nomi e marchi appartengono ai rispettivi proprietari.

Siri

Siri è un marchio di Apple Inc. registrato negli Stati Uniti e in altri paesi.

Google

Google è un marchio commerciale di Google LLC.
L'Assistente Google non è disponibile in determinate lingue e in determinati paesi.

8 Domande frequenti

Le mie cuffie TV Bluetooth non si accendono.

Il livello della batteria è basso. Caricare le cuffie.

Non è possibile associare le cuffie Bluetooth a un dispositivo Bluetooth.

Il Bluetooth è disabilitato. Abilitare la funzione Bluetooth sul dispositivo Bluetooth e accendere quest'ultimo prima di accendere le cuffie.

Come reimpostare l'associazione.

Premere e tenere premuti i pulsanti Power + ANC per 3 secondi, il LED si accende di colore e blu e poi i LED bianchi e blu lampeggiano in modo alternato.

È possibile sentire la musica ma non è possibile controllarla sul dispositivo Bluetooth (ad esempio riprodurre/mettere in pausa/andare al brano successivo/precedente).

Accertarsi che la sorgente audio Bluetooth supporti il profilo AVRCP (vedere 'Dati tecnici' a pagina 8).

Il volume delle cuffie è troppo basso.

Alcuni dispositivi Bluetooth non sono in grado di sincronizzare il proprio livello del volume con quello delle cuffie. In questo caso, è necessario regolare il volume sul dispositivo Bluetooth in modo indipendente per ottenere un livello appropriato.

Il dispositivo Bluetooth non riesce a trovare le cuffie.

- Le cuffie potrebbero essere collegate a un dispositivo già associato in precedenza. Spegnerle il dispositivo o spostarlo al di fuori del raggio d'azione.
- Le associazioni precedenti potrebbero essere state reimpostate oppure le cuffie sono state associate in precedenza a un altro dispositivo. Associare nuovamente le cuffie al dispositivo Bluetooth come indicato nel Manuale utente. (vedere "Associare per la prima volta le cuffie a un dispositivo Bluetooth" a pagina 6).

Le cuffie Bluetooth sono collegate a un telefono cellulare con funzione Bluetooth stereo, ma la musica viene riprodotta esclusivamente dall'altoparlante del telefono cellulare.

Fare riferimento alla guida dell'utente del telefono cellulare in uso. Selezionare l'ascolto della musica tramite le cuffie.

La qualità dell'audio è bassa e disturbata.

- Il dispositivo Bluetooth è fuori campo. Ridurre la distanza tra le cuffie in uso e il dispositivo Bluetooth o rimuovere gli ostacoli fra i due dispositivi.
- Caricare le cuffie.

Per ulteriore assistenza, visitare www.philips.com/support.



2021 © MMD Hong Kong Holding Limited. Tutti i diritti riservati.
Le specifiche sono soggette a modifica senza preavviso. Philips
e il logo a forma di scudo Philips sono marchi registrati di
Koninklijke Philips N.V. e sono utilizzati su licenza. Questo
prodotto è fabbricato da e venduto su responsabilità di MMD
Hong Kong Holding Limited o una delle sue affiliate e MMD
Hong Kong Holding Limited è il garante del prodotto. Tutti gli
altri nomi di società e di prodotti possono essere marchi di
fabbrica delle rispettive società a cui sono associati.

