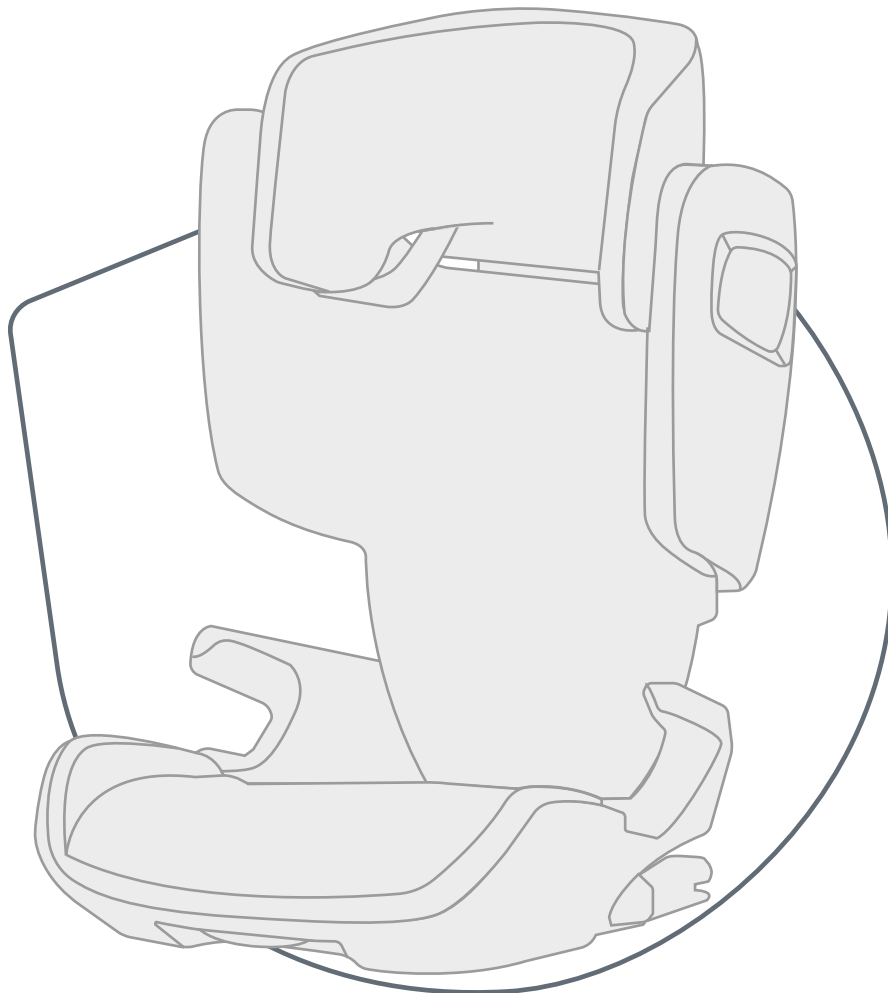




KIDFIX M i-SIZE

GEBRAUCHSANLEITUNG



DE

BRITAX RÖMER Child Safety EMEA

www.britax-roemer.com | contact@britax.com

Inhalt

1	Symbolerklärung.....	3
2	Sicherheit.....	4
2.1	Gebrauchsanleitung.....	4
2.2	Verwendungszweck.....	4
2.3	Fehlanwendung.....	4
2.4	Sicherheitshinweise.....	4
3	Einstellungen.....	6
3.1	Kopfstütze einstellen.....	6
4	Verwendung im Fahrzeug.....	7
4.1	Kindersitz sichern (mit ISOFIX).....	7
4.2	Kindersitz lösen (mit ISOFIX).....	9
4.3	Kindersitz sichern (ohne ISOFIX).....	10
4.4	Kindersitz lösen (ohne ISOFIX).....	11
5	Anschnallen und Abschnallen.....	13
5.1	Kind anschnallen.....	13
5.2	Vor jeder Fahrt prüfen.....	13
5.3	Kind abschnallen.....	14
6	Reinigung und Instandhaltung.....	15
6.1	Bezug.....	15
6.2	Problembehebung.....	16
7	Lagerung und Entsorgung.....	17
7.1	Lagerung.....	17
7.2	Entsorgung.....	17
8	Kontakt.....	18

1 Symbolerklärung

Warnhinweise

In dieser Gebrauchsanleitung werden Warnhinweise verwendet, um auf potentielle Gefahrensituationen hinzuweisen. Die Warnhinweise informieren Sie über die folgenden Punkte:

- Gefahrenstufe,
- Art und Quelle der Gefahr,
- Folgen bei Nichtbeachten,
- Maßnahmen zur Gefahrenabwehr.

Warnhinweise werden wie folgt dargestellt:

WARNUNG

Art und Quelle der Gefahr

Folgen bei Nichtbeachten

- ▶ Maßnahmen zur Gefahrenabwehr

Gefahrenstufe	Bedeutung
GEFAHR	Kennzeichnet gefährliche Situationen, die, wenn sie nicht vermieden werden, zu schweren Verletzungen oder zum Tod führen.
WARNUNG	Weist auf eine gefährliche Situation hin, die, wenn sie nicht vermieden wird, zu schweren Verletzungen oder zum Tod führen kann.
VORSICHT	Weist auf eine gefährliche Situation hin, die, wenn sie nicht vermieden wird, zu leichten bis mittleren Verletzungen führen kann.
HINWEIS	Weist auf Vorgänge hin, die zu Sachschäden führen können.

Zeichen und Symbole

-  Weist Sie auf wichtige Informationen hin.

Einzelner Handlungsschritt

- ▶ ...

Handlungsschritt

1. Fordert Sie zum Handeln auf.
2. Definierte Abfolge von Handlungsschritten.
3. ...

Handlungsergebnis

- ✓ Hier finden Sie das Ergebnis einer Abfolge von Handlungsschritten.

2 Sicherheit

2.1 Gebrauchsanleitung

Diese Gebrauchsanleitung ist Bestandteil des Produkts und trägt zu einer sicheren Verwendung bei. Nichtbeachtung kann zu schweren bis tödlichen Verletzungen führen. Verwenden Sie bei Unklarheiten das Produkt nicht und kontaktieren Sie sofort Ihren Fachhändler.

- ▶ Lesen Sie die Gebrauchsanleitung.

2.2 Verwendungszweck

Dieses Produkt ist entsprechend den Anforderungen der UN R129/03 ausgelegt, geprüft und zugelassen. Dieses Produkt ist ausschließlich zur Sicherung eines Kindes im Fahrzeug bestimmt. Es ist für folgende Angaben zugelassen:

Bezeichnung	Wert
Körpergröße	100 – 150 cm

- ⓘ Bei einzelnen Fahrzeugen kann die Kopfstütze des Kindersitzes platzbedingt nicht maximal ausgefahren werden. Verwenden Sie den Kindersitz bei diesen Fahrzeugen ausschließlich für Körpergrößen zwischen 100 cm und 135 cm.

2.3 Fehlanwendung

⚠ WARNUNG

Verletzungsgefahr durch Modifikation

Die Zulassung erlischt, sobald Sie an diesem Produkt etwas verändern.

- ▶ Verändern Sie dieses Produkt, die Produktbestandteile und das Zubehör **nicht**.
- ▶ Verwenden Sie das Produkt **nicht**, wenn es geändert wurde.
- ▶ Die Aufkleber am Produkt sind wichtiger Bestandteil des Produkts. Entfernen Sie die Aufkleber **nicht**.
- ▶ Verwenden Sie das Produkt nicht als Spielzeug.
- ▶ Verwenden Sie das Produkt nicht als Sitzgelegenheit außerhalb des Fahrzeugs.
- ▶ Verwenden Sie ausschließlich Befestigungspunkte zur Sicherung des Kindersitzes, welche in dieser Gebrauchsanleitung beschrieben werden.
- ▶ Sichern Sie das Produkt niemals mit einem 2-Punkt-Gurt.
- ▶ Achten Sie darauf, dass das Produkt nicht zwischen harten Gegenständen (Autotür, Sitzschienen, usw.) eingeklemmt wird.

- ▶ Halten Sie das Produkt fern von Feuchte, Nässe, Flüssigkeiten, Staub und Salznebel.
- ▶ Legen Sie keine schweren Gegenstände auf dem Produkt ab.
- ▶ Schmieröle oder ölen Sie niemals Teile des Produkts.
- ▶ Empfindliche Autositzbezüge können beschädigt werden. Verwenden Sie die Britax Römer Kindersitz Unterlage. Diese ist separat erhältlich.

2.4 Sicherheitshinweise

⚠ WARNUNG

Verletzungsgefahr durch beschädigtes Produkt

Im Falle eines Unfalls kann dieses Produkt unter Umständen beschädigt werden, ohne dass der Schaden unmittelbar offensichtlich ist. Bei einem weiteren Unfall können schwere Verletzungen die Folge sein.

- ▶ Verwenden Sie niemals ein beschädigtes Produkt.
- ▶ Tauschen Sie das Produkt infolge eines Unfalls aus.
- ▶ Lassen Sie ein beschädigtes Produkt von Britax Römer überprüfen (auch wenn es zu Boden gefallen ist).
- ▶ Prüfen Sie alle wichtigen Teile regelmäßig auf Beschädigungen.
- ▶ Stellen Sie sicher, dass alle mechanischen Bauteile funktionsfähig sind.

⚠ WARNUNG

Verbrennungsgefahr durch heiße Bauteile

Bauteile des Produkts können sich durch Sonneneinstrahlung erhitzen. Kinderhaut ist empfindlich und kann dadurch verletzt werden.

- ▶ Schützen Sie das Produkt gegen intensive direkte Sonneneinstrahlung, solange es nicht benutzt wird.

⚠ WARNUNG

Lebensgefahr durch Hitze- oder Kälteeinwirkung

Wenn Kinder länger anhaltend hoher Hitze- oder Kälteeinwirkung ausgesetzt sind, besteht Verletzungsgefahr oder sogar Lebensgefahr.

- ▶ Kinder niemals unbeaufsichtigt im Fahrzeug lassen.

⚠️ WARNUNG

Verletzungsgefahr beim Ein- und Aussteigen

Es kann gefährlich sein, sich außerhalb des Fahrzeugs auf der Straßenseite aufzuhalten.

- ▶ Sichern und entnehmen Sie das Produkt von der Gehwegseite.
 - ▶ Sichern und entnehmen Sie das Kind von der Gehwegseite.
-

⚠️ WARNUNG

Quetschgefahr durch bewegliche Rückenlehne

Beim Hochschwenken der Rückenlehne können Finger zwischen Rückenlehne und Sitzkissen gequetscht werden.

- ▶ Halten Sie Körperteile fern.
-

⚠️ WARNUNG

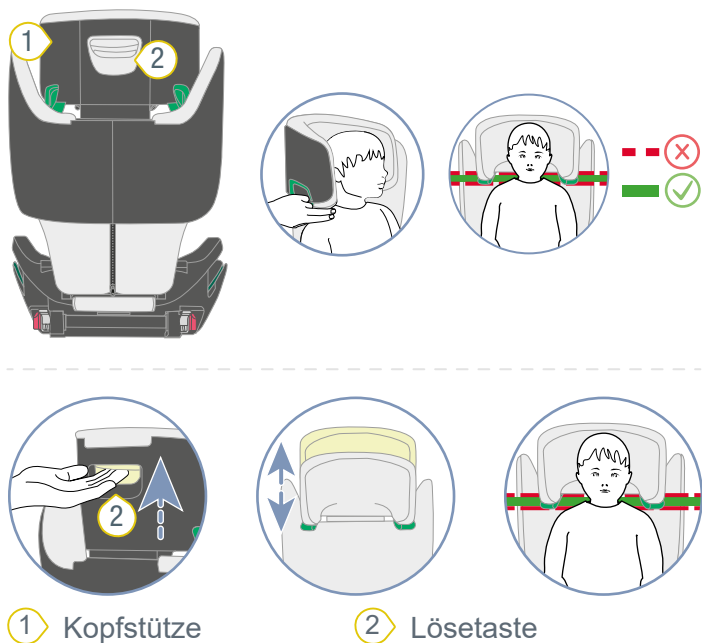
Verletzungsgefahr durch ungesicherte Gegenstände

Bei einer Notbremsung oder einem Unfall können ungesicherte Gegenstände und Personen andere Mitfahrer verletzen.

- ▶ Sichern Sie das Produkt wie in der Gebrauchsanleitung beschrieben.
 - ▶ Stellen Sie die Rückenlehnen des Fahrzeugsitzes fest (z. B. umklappbare Rücksitzbank einrasten).
 - ▶ Sichern oder entfernen Sie alle schweren oder scharfkantigen Gegenstände im Fahrzeug.
 - ▶ Stellen Sie sicher, dass alle Personen im Fahrzeug angeschnallt sind.
 - ▶ Stellen Sie sicher, dass das Produkt im Fahrzeug immer gesichert ist, auch wenn kein Kind transportiert wird.
 - ▶ Stellen Sie sicher, dass sich keine Gegenstände im Fußraum befinden.
-

3 Einstellungen

3.1 Kopfstütze einstellen



① Kopfstütze

② Lösetaste

1. Prüfen Sie, ob die Kopfstütze **1** auf die Körpergröße des Kindes eingestellt ist.

ⓘ Wenn die Kopfstütze zwei Finger breit oberhalb der Schulterhöhe des Kindes liegt, dann ist die Kopfstütze richtig eingestellt.

► Wenn die Kopfstütze nicht richtig eingestellt ist, befolgen Sie die folgenden Schritte.

2. Halten Sie die Lösetaste **2** gedrückt und verschieben Sie die Kopfstütze **1** bis zur richtigen Schulterhöhe.

3. Prüfen Sie, ob die Kopfstütze **1** richtig eingerastet ist, indem Sie die Kopfstütze **1** nach unten drücken.

✓ Kopfstütze **1** ist auf die Körpergröße des Kindes eingestellt.

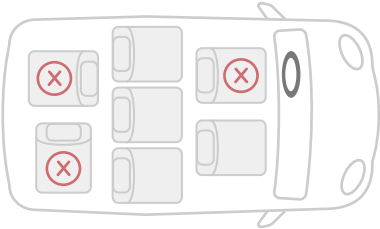
✓ Kopfstütze **1** ist eingerastet.

4 Verwendung im Fahrzeug

4.1 Kindersitz sichern (mit ISOFIX)

4.1.1 Sitzplatz wählen

1. Beachten und befolgen Sie das Fahrzeughandbuch.
INFO Ausschließlich in Fahrtrichtung ausgerichtete Fahrzeugsitze sind für die Verwendung zugelassen.



2. Wählen Sie einen geeigneten Sitzplatz.
 - Geeignet sind Fahrzeugsitze mit einer i-Size-Zulassung.**INFO** In seltenen Fällen ist der Kindersitz auf Fahrzeugsitzen mit einer i-Size-Zulassung nur beschränkt einstellbar.
- Geeignet sind Fahrzeugsitze, welche von uns überprüft und freigegeben wurden. Diese finden Sie über den FIT FINDER ® unter www.britax-roemer.com.

INFO Die Liste der Fahrzeugmodelle wurde gemäß den Anforderungen der Norm UN R129 erstellt und enthält die Fahrzeugmodelle, in denen das Produkt zum Zeitpunkt der Veröffentlichung gemäß den in der Gebrauchsanleitung enthaltenen Anweisungen getestet wurde. Die Angabe eines bestimmten Fahrzeugmodells stellt jedoch keine Garantie für den Einbau des Produkts in das angegebene Fahrzeug dar, und die Kunden werden darauf hingewiesen, dass sie für den korrekten Einbau des Produkts stets die Gebrauchsanleitung zu Rate ziehen sollten.

INFO Wenn das gewünschte Fahrzeug nicht aufgeführt ist, kontaktieren Sie uns gerne (siehe "Kontakt", Seite 18).

3. Wir empfehlen die Fahrzeugsitze wie folgt zu positionieren.

Bei Verwendung auf einem Vordersitz:

- Schieben Sie den Vordersitz soweit wie möglich nach hinten.

Bei Verwendung auf dem Rücksitz:

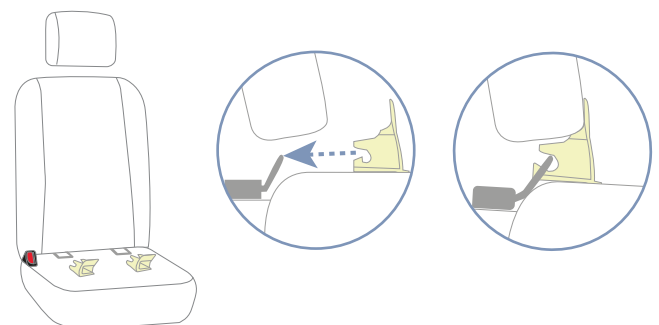
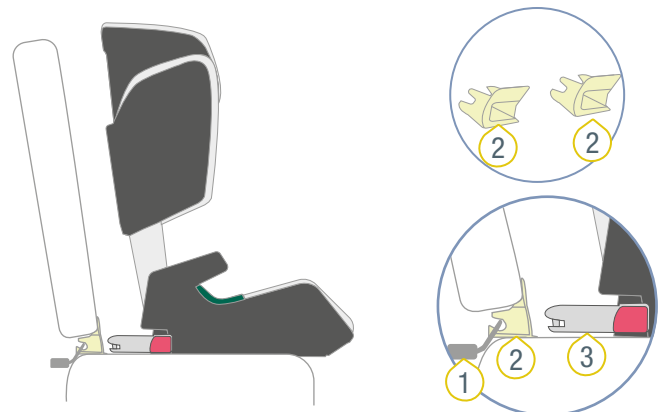
- Schieben Sie den Rücksitz soweit wie möglich nach hinten.
- Schieben Sie den Vordersitz soweit wie möglich nach vorne.

4. Stellen Sie sicher, dass die Rückenlehne des Kindersitzes flächig an der Rückenlehne des Fahrzeugsitzes anliegt.

i Bei manchen Fahrzeugmodellen beeinflusst die Kopfstütze des Fahrzeugs die Position des Kindersitzes negativ. Wenn bei der Sicherung des Kindersitzes die Kopfstütze des Fahrzeugs hinderlich ist, verstellen Sie diese oder bauen Sie diese ggf. aus.

4.1.2 Einführhilfen anbringen

i Einführhilfen erleichtern das Verbinden des ISOFIX-Rastarms des Kindersitzes mit den ISOFIX-Haltebügeln des Fahrzeugsitzes. Bestimmte Fahrzeuge besitzen bereits integrierte Einführhilfen. Prüfen Sie, ob das Fahrzeug bereits integrierte Einführhilfen besitzt. Falls das Fahrzeug diese nicht besitzt, empfehlen wir die Verwendung der Einführhilfen. Diese sind im Lieferumfang des Kindersitzes enthalten.



- ① ISOFIX-Haltebügel
- ② Einführhilfen
- ③ ISOFIX-Rastarm

► Klemmen Sie die zwei Einführhilfen 2 mit nach obenweisendem Ausschnitt auf die ISOFIX-Haltebügel 1 des Fahrzeugsitzes.

- ⓘ Bei Fahrzeugsitzen mit umlegbarer Rückenlehne müssen die Einführhilfen 2 wieder entfernt werden, bevor die Rückenlehne umgelegt wird.

4.1.3 ISOFIX befestigen



- ① Einstelltaste
- ② ISOFIX-Rastarm
- ③ Löseknopf
- ④ Indikator
- ⑤ Sicherungsknopf

1. Halten Sie die Einstelltaste 1 gedrückt.
2. Schieben Sie die ISOFIX-Rastarme 2 maximal heraus.

ⓘ Bevor Sie die ISOFIX-Rastarme des Kindersitzes mit den ISOFIX-Haltebügeln des Fahrzeugsitzes verbinden, müssen Sie sicherstellen, dass diese geöffnet und einsatzbereit sind. Die ISOFIX-Rastarme sind geöffnet, wenn der seitliche grüne Indikator nicht zu sehen ist.

- ▶ Zum Öffnen der ISOFIX-Rastarme 2, drücken Sie den grauen Sicherungsknopf 5 und den roten Löseknopf 3 gegeneinander.

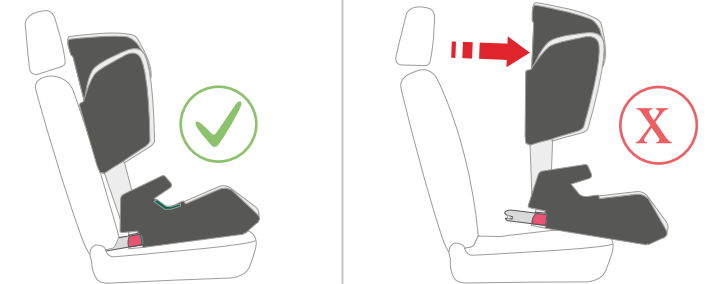
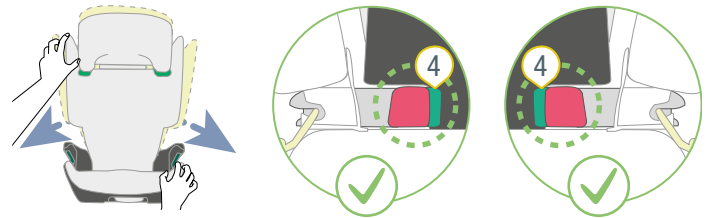
3. Lassen Sie die Einstelltaste 1 los.

4. Verbinden Sie die ISOFIX-Rastarme 2 mit den ISOFIX-Haltebügeln des Fahrzeugsitzes.

- ✓ Beide ISOFIX-Rastarme 2 rasten jeweils hörbar ein.
- ✓ Der grüne Indikator 4 ist auf beiden ISOFIX-Rastarmen 2 sichtbar.

⚠ WARNUNG Verletzungsgefahr durch ungesicherten Kindersitz. Stellen Sie sicher, dass beide ISOFIX-Rastarme vollständig eingerastet sind. Beide grüne Indikatoren müssen sichtbar sein.

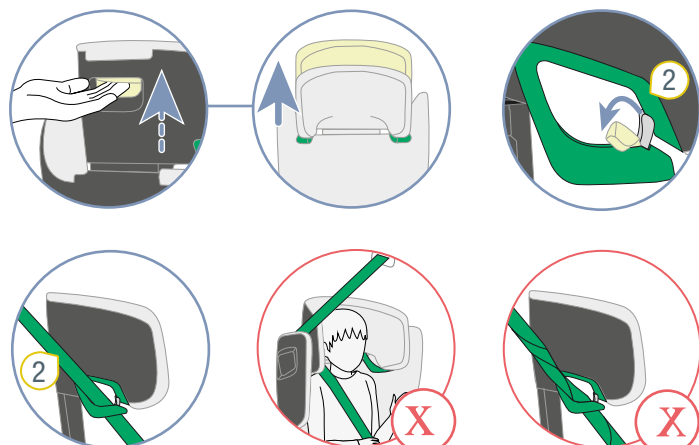
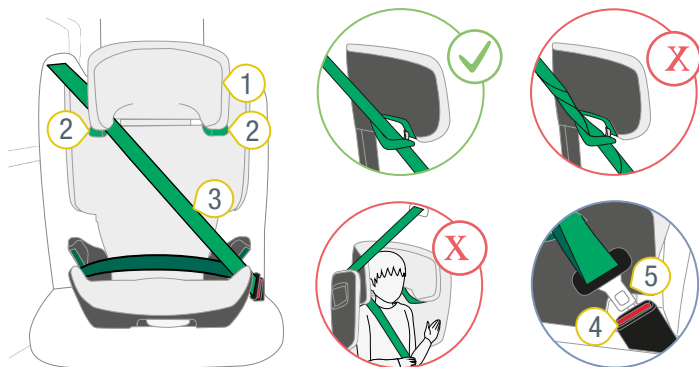
5. Halten Sie die Einstelltaste 1 gedrückt.
6. Drücken Sie den Kindersitz mit Kraft soweit nach hinten, wie es möglich ist.
7. Lassen Sie die Einstelltaste 1 los.



- ④ Indikator

8. Prüfen Sie, ob die ISOFIX-Rastarme 2 mit den ISOFIX-Haltebügeln auf beiden Seiten verbunden sind, indem Sie an dem Kindersitz ziehen.
- ✓ Wenn sich keiner der ISOFIX-Rastarme 2 lösen lässt, dann sind beide mit dem Fahrzeug verbunden.

4.1.4 Fahrzeuggurt sichern



- ① Kopfstütze
- ② Hellgrüner Gurthalter
- ③ Diagonalgurt
- ④ Fahrzeug-Gurtschloss
- ⑤ Schlosszunge

1. Verstellen Sie die Kopfstütze 1 auf die höchste Position.
2. Öffnen Sie den hellgrünen Gurthalter 2.
3. Führen Sie den Diagonalgurt 3 in den hellgrünen Gurthalter 2 der Kopfstütze 1 ein.

⚠️ WARNUNG Verletzungsgefahr durch falschen Gurtverlauf. Der Diagonalgurt muss entgegen der Ausrichtung des Kindersitzes zeigen. Andere Gurtverläufe beeinflussen die Sicherheit negativ.

- ▶ Prüfen Sie den Gurtverlauf.
- ▶ Stellen Sie sicher, dass der Diagonalgurt entgegen der Ausrichtung des Kindersitzes zeigt.
- ▶ Verwenden Sie den Kindersitz auf dem Fahrzeugsitz **nicht**, sofern der Gurtverlauf nach vorne zeigt.



- ③ Diagonalgurt
- ④ Fahrzeug-Gurtschloss
- ⑤ Schlosszunge
- ⑥ Dunkelgrüne Gurtführung

4. Rasten Sie die Schlosszunge 5 im Fahrzeug-Gurtschloss 4 ein.
5. Legen Sie den Beckengurt in beide dunkelgrüne Gurtführungen 6.
6. Legen Sie den Diagonalgurt 3 auf der Seite des Fahrzeug-Gurtschlosses 4 in die dunkelgrüne Gurtführung 6.

⚠️ WARNUNG Verletzungsgefahr durch falsche Kraftübertragung.

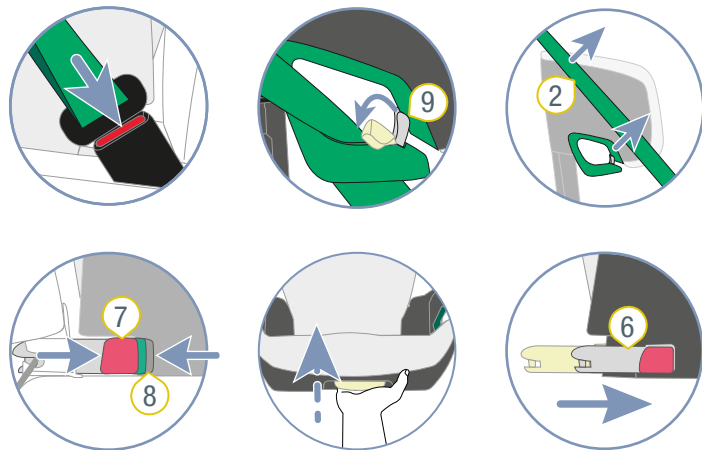
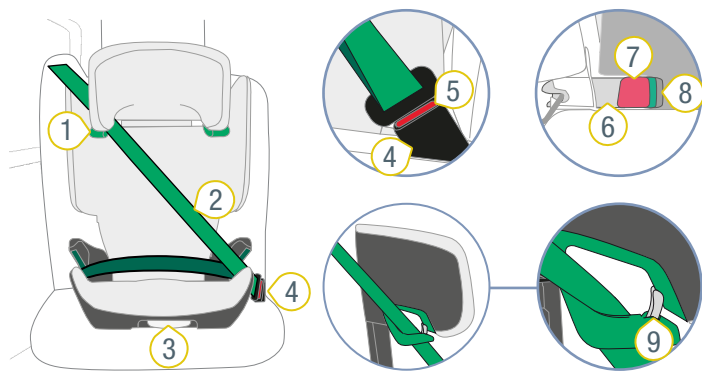
- ▶ Prüfen Sie die Position des Fahrzeuggurtschlosses.
- ▶ Wenn das Fahrzeug-Gurtschloss 4 in oder vor der dunkelgrünen Gurtführung 6 liegt, wählen Sie einen anderen Sitzplatz.

4.2 Kindersitz lösen (mit ISOFIX)

⚠️ WARNUNG

Verletzungsgefahr durch ungesicherte Gegenstände
Bei einer Notbremsung oder einem Unfall kann der ungesicherte Kindersitz Fahrzeuginsassen verletzen.

- ▶ Sichern Sie immer den Kindersitz im Fahrzeug, auch wenn kein Kind transportiert wird.



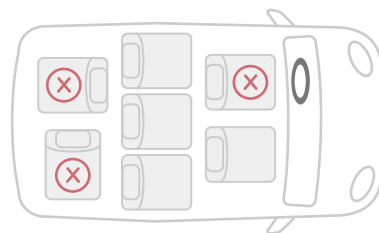
- ① Hellgrüner Gurthalter
- ② Diagonalgurt
- ③ Einstelltaste
- ④ Fahrzeug-Gurtschloss
- ⑤ Lösetaste
- ⑥ ISOFIX-Rastarm
- ⑦ Löseknopf
- ⑧ Sicherungsknopf
- ⑨ Sicherung

1. Lösen Sie den 3-Punkt-Gurt, indem Sie die Lösetaste 5 des Fahrzeug-Gurtschlusses 4 betätigen.
 2. Öffnen Sie den hellgrünen Gurthalter 1, indem Sie die Sicherung 9 nach hinten drücken.
 3. Fädeln Sie den Diagonalgurt 2 aus dem hellgrünen Gurthalter 1.
 4. Drücken Sie den Sicherungsknopf 8 und den Löseknopf 7 gegeneinander.
 5. Halten Sie die Einstelltaste 3 gedrückt.
 6. Schieben Sie die ISOFIX-Rastarme 6 zurück in das Sitzunterteil.
 7. Lassen Sie die Einstelltaste 3 los.
- ✓ Beide ISOFIX-Rastarme und das Fahrzeug sind gegen Beschädigungen geschützt.

4.3 Kindersitz sichern (ohne ISOFIX)

4.3.1 Sitzplatz wählen

1. Beachten und befolgen Sie das Fahrzeughandbuch.
 - INFO** Ausschließlich in Fahrtrichtung ausgerichtete Fahrzeugsitze sind für die Verwendung zugelassen.



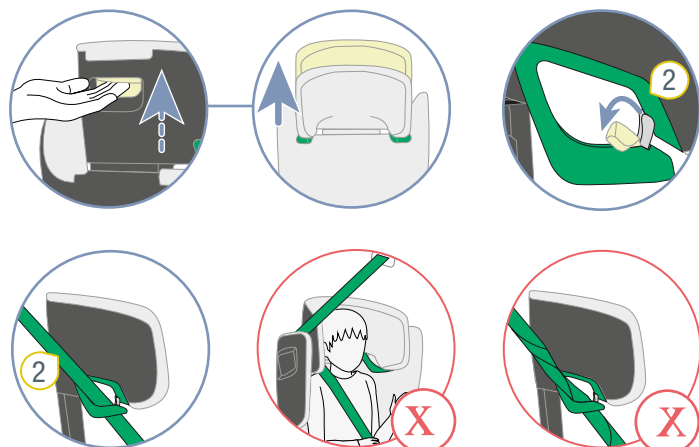
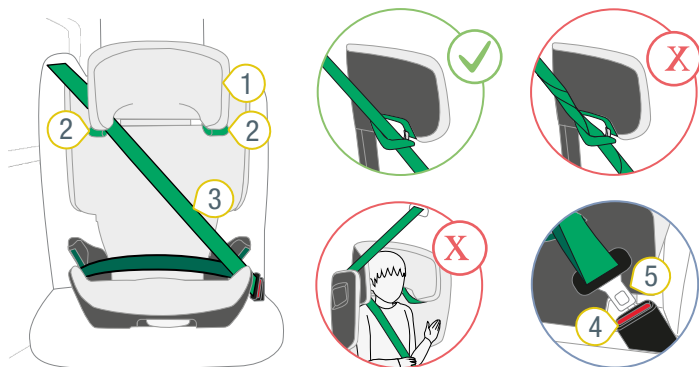
2. Wählen Sie einen geeigneten Sitzplatz.
 - Geeignet sind Fahrzeugsitze mit einer i-Size-Zulassung.
 - INFO** In seltenen Fällen ist der Kindersitz auf Fahrzeugsitzen mit einer i-Size-Zulassung nur beschränkt einstellbar.
 - Geeignet sind Fahrzeugsitze mit einer Zulassung des Typs „Universal“ gemäß UN R16 (oder vergleichbare Norm).

3. Wir empfehlen die Fahrzeugsitze wie folgt zu positionieren.
 - Bei Verwendung auf einem Vordersitz:**
 - Schieben Sie den Vordersitz soweit wie möglich nach hinten.
 - Bei Verwendung auf dem Rücksitz:**
 - Schieben Sie den Rücksitz soweit wie möglich nach hinten.
 - Schieben Sie den Vordersitz soweit wie möglich nach vorne.

4. Stellen Sie sicher, dass die Rückenlehne des Kindersitzes flächig an der Rückenlehne des Fahrzeugsitzes anliegt.

ⓘ Bei manchen Fahrzeugmodellen beeinflusst die Kopfstütze des Fahrzeugs die Position des Kindersitzes negativ. Wenn bei der Sicherung des Kindersitzes die Kopfstütze des Fahrzeugs hinderlich ist, verstellen Sie diese oder bauen Sie diese ggf. aus.

4.3.2 Fahrzeuggurt sichern



- ① Kopfstütze
- ② Hellgrüner Gurthalter
- ③ Diagonalgurt
- ④ Fahrzeug-Gurtschloss
- ⑤ Schlosszunge

1. Verstellen Sie die Kopfstütze 1 auf die höchste Position.
2. Öffnen Sie den hellgrünen Gurthalter 2.
3. Führen Sie den Diagonalgurt 3 in den hellgrünen Gurthalter 2 der Kopfstütze 1 ein.

⚠️ WARNUNG Verletzungsgefahr durch falschen Gurtverlauf. Der Diagonalgurt muss entgegen der Ausrichtung des Kindersitzes zeigen. Andere Gurtverläufe beeinflussen die Sicherheit negativ.

- ▶ Prüfen Sie den Gurtverlauf.
- ▶ Stellen Sie sicher, dass der Diagonalgurt entgegen der Ausrichtung des Kindersitzes zeigt.
- ▶ Verwenden Sie den Kindersitz auf dem Fahrzeugsitz **nicht**, sofern der Gurtverlauf nach vorne zeigt.



- ③ Diagonalgurt
- ④ Fahrzeug-Gurtschloss
- ⑤ Schlosszunge
- ⑥ Dunkelgrüne Gurtführung

4. Rasten Sie die Schlosszunge 5 im Fahrzeug-Gurtschloss 4 ein.
5. Legen Sie den Beckengurt in beide dunkelgrüne Gurtführungen 6.
6. Legen Sie den Diagonalgurt 3 auf der Seite des Fahrzeug-Gurtschlusses 4 in die dunkelgrüne Gurtführung 6.

⚠️ WARNUNG Verletzungsgefahr durch falsche Kraftübertragung.

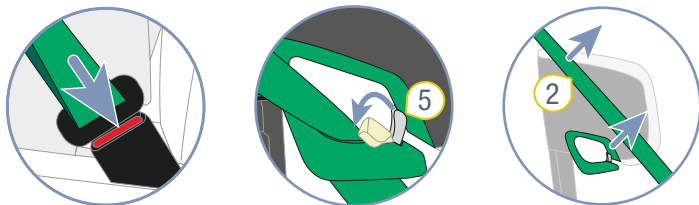
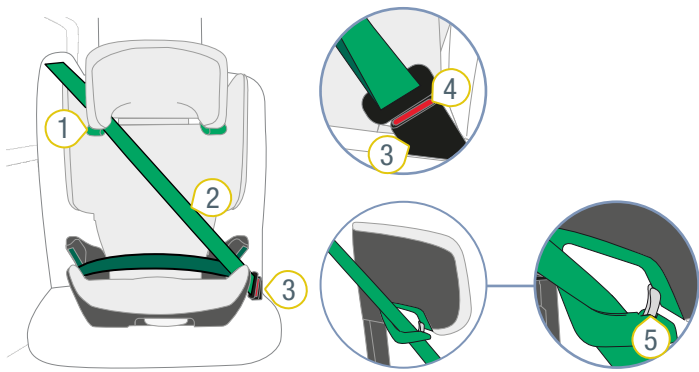
- ▶ Prüfen Sie die Position des Fahrzeuggurtschlusses.
- ▶ Wenn das Fahrzeug-Gurtschloss 4 in oder vor der dunkelgrünen Gurtführung 6 liegt, wählen Sie einen anderen Sitzplatz.

4.4 Kindersitz lösen (ohne ISOFIX)

⚠️ WARNUNG

Verletzungsgefahr durch ungesicherte Gegenstände
Bei einer Notbremsung oder einem Unfall kann der ungesicherte Kindersitz Fahrzeuginsassen verletzen.

- ▶ Sichern Sie immer den Kindersitz im Fahrzeug, auch wenn kein Kind transportiert wird.



- ① Hellgrüner Gurthalter ④ Lösetaste
- ② Diagonalgurt ⑤ Sicherung
- ③ Fahrzeug-Gurtschloss

1. Lösen Sie den 3-Punkt-Gurt, indem Sie die Lösetaste **4** des Fahrzeug-Gurtschlusses **3** betätigen.
2. Öffnen Sie den hellgrünen Gurthalter **1**, indem Sie die Sicherung **5** nach hinten drücken.
3. Fädeln Sie den Diagonalgurt **2** aus dem hellgrünen Gurthalter **1**.

5 Anschnallen und Abschnallen

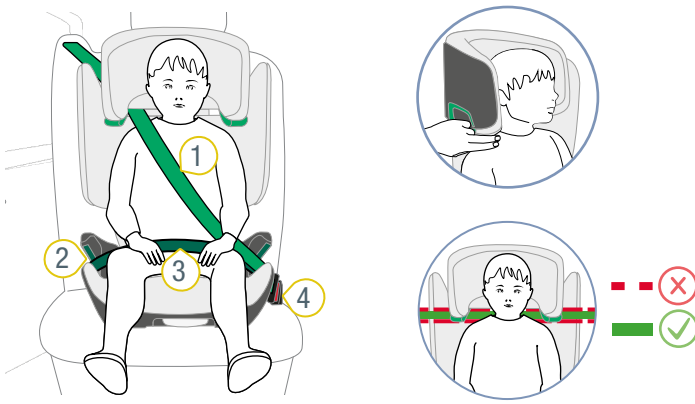
5.1 Kind anschnallen

⚠️ WARNUNG

Verletzungsgefahr durch Gurtlose

Gurtlose sind Bereiche des Fahrzeuggurtes, welche ungespannt am Körper des Kindes liegen. Gurtlose beeinflussen die Schutzfunktion negativ.

- ▶ Stellen Sie sicher, dass die Gurte gestrafft und nicht verdreht sind.
- ▶ Vermeiden Sie, dass das Kind dicke Kleidung unter dem Gurt trägt.



- ① Diagonalgurt
- ② Dunkelgrüne Gurtführung
- ③ Beckengurt
- ④ Fahrzeug-Gurtschloss
- ⑤ Schlosszunge

1. Lassen Sie das Kind im Kindersitz Platz nehmen.
2. Rasten Sie die Schlosszunge 5 im Fahrzeuggurtschloss 4 ein.
3. Legen Sie den Beckengurt 3 in beide dunkelgrüne Gurtführungen 2.
 - ⚠️ **WARNUNG** Stellen Sie sicher, dass der Beckengurt **nicht** verdreht ist.
4. Legen Sie den Diagonalgurt 1 auf der Seite des Fahrzeuggurtschlosses 4 in die dunkelgrüne Gurtführung 2.
 - ⚠️ **WARNUNG** Verletzungsgefahr des Abdomen (Bereich der Weichteile im Bauch). Stellen Sie sicher, dass der Beckengurt so tief wie möglich über die Leistenbeuge des Kindes verläuft.
5. Straffen Sie den Fahrzeuggurt, indem Sie am Diagonalgurt 1 ziehen.

5.2 Vor jeder Fahrt prüfen

Prüfen Sie zur Sicherheit des Kindes vor jeder Autofahrt folgende Punkte.

1. Der Beckengurt liegt in beiden dunkelgrünen Gurtführungen.
2. Der Beckengurt verläuft so tief wie möglich über der Leistenbeuge des Kindes.
3. Der Diagonalgurt liegt auf der Seite des Fahrzeuggurtschlosses in der dunkelgrünen Gurtführung.
4. Der Diagonalgurt liegt in dem hellgrünen Gurthalter.
5. Der Diagonalgurt führt schräg nach hinten vom Kindersitz weg.
6. Das Fahrzeuggurtschloss liegt **weder in noch vor** der dunkelgrünen Gurtführung.
7. Der Fahrzeuggurt ist straff gespannt und **nicht** verdreht.
8. Die Kopfstütze ist richtig eingestellt.
9. Die Steckzunge des Fahrzeuggurtes ist im Gurtschloss sicher verrastet.
10. Der Kindersitz wird bestimmungsgemäß hinsichtlich dem Alter und der Körpergröße des Kindes verwendet (siehe "Verwendungszweck", Seite 4).

Beachten Sie zusätzlich für die Verwendung mit ISOFIX:

1. Beide ISOFIX-Rastarme sind in den ISOFIX-Haltebügeln eingerastet.
2. Beide ISOFIX-Indikatoren zeigen die Farbe Grün an.

⚠️ WARNUNG

Verletzungsgefahr durch fehlende Kontrolle

Während der Fahrt kann das Kind versuchen sich abzuschallen oder den Kindersitz zu lösen. Ist das Kind oder der Kindersitz nicht gesichert, kann dies zu schweren bis tödlichen Verletzungen führen.

Wenn das Kind oder der Kindersitz ungesichert ist:

- ▶ Halten Sie das Fahrzeug umgehend an, sobald die Verkehrssituation dies zulässt.
- ▶ Stellen Sie sicher, dass der Kindersitz gesichert ist.
- ▶ Stellen Sie sicher, dass das Kind sicher angeschnallt ist.

i Wir empfehlen bei langen Fahrten regelmäßig Pausen zum Wohlbefinden des Kindes einzulegen. Geben Sie dem Kind die Möglichkeit sich zu bewegen.

5.3 Kind abschnallen

⚠️ WARNUNG

Verletzungsgefahr durch ungesicherte Gegenstände

Bei einer Notbremsung oder einem Unfall kann der ungesicherte Kindersitz Fahrzeuginsassen verletzen.

- ▶ Sichern Sie immer den Kindersitz im Fahrzeug, auch wenn kein Kind transportiert wird.
-
- ▶ Um das Kind abzuschallen, betätigen Sie die Lösetaste des Fahrzeuggurtschlosses.

6 Reinigung und Instandhaltung

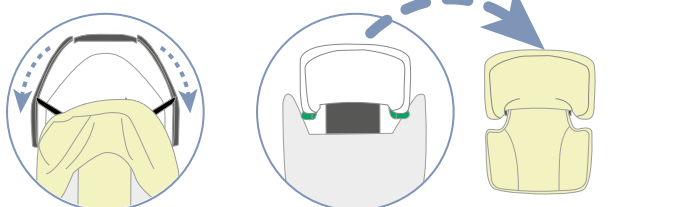
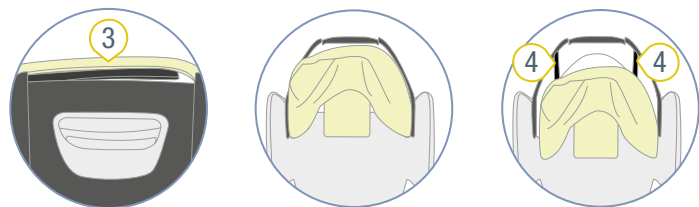
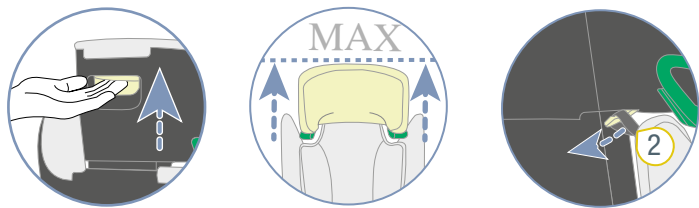
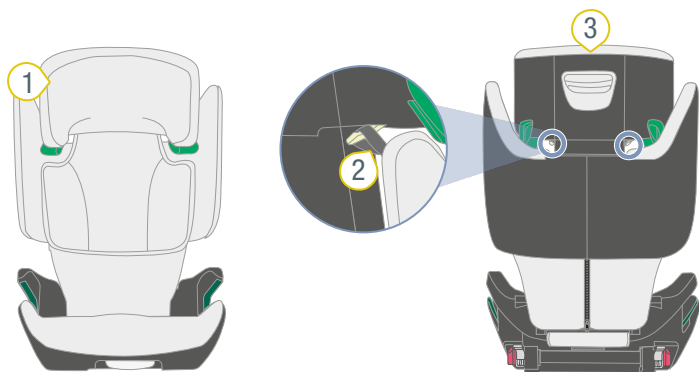
6.1 Bezug

⚠️ WARNUNG

Verletzungsgefahr durch fehlende Teile
Ein sicherer Halt ist nicht mehr gewährleistet.

► Das Produkt darf nicht ohne den Sitzbezug verwendet werden.

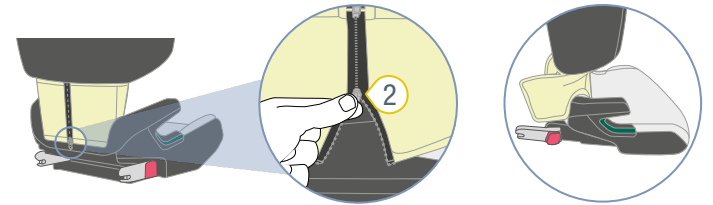
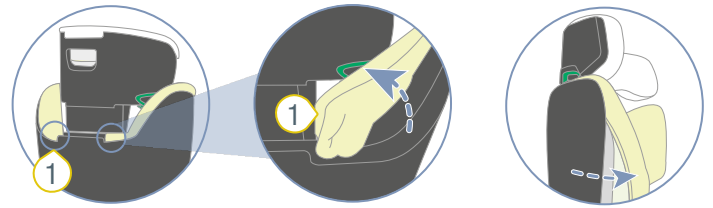
6.1.1 Bezug der Kopfstütze entfernen



- ① Kopfstütze
- ② Schlaufe
- ③ Bezugskante
- ④ Gummibänder

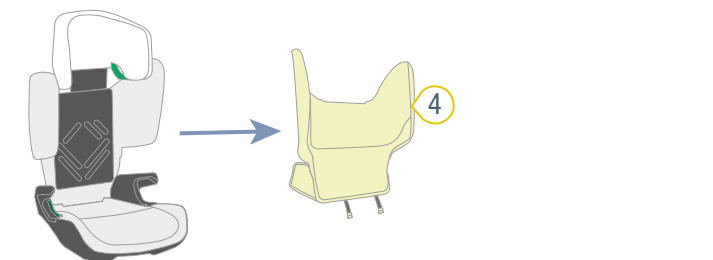
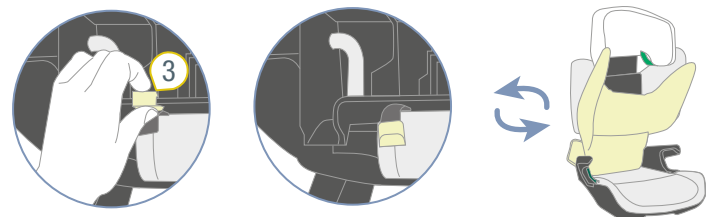
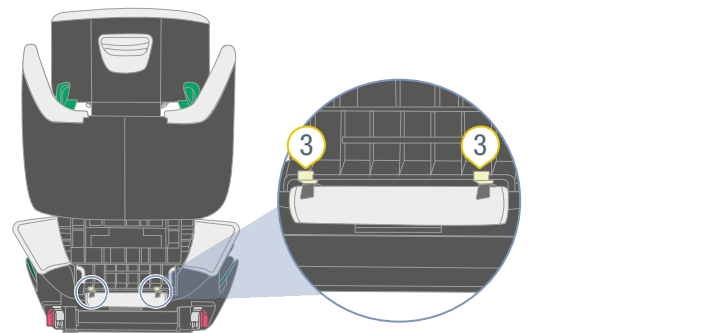
1. Fahren Sie die Kopfstütze 1 maximal aus.
2. Lösen Sie die Schlaufen 2.
3. Ziehen Sie die Bezugskante 3 nach oben heraus.
4. Lösen Sie die Gummibänder 4 vom Styroporteil.
5. Entfernen Sie den Bezug.

6.1.2 Bezug der Rückenlehne abnehmen



- ① Bezugsecken
- ② Reißverschluss

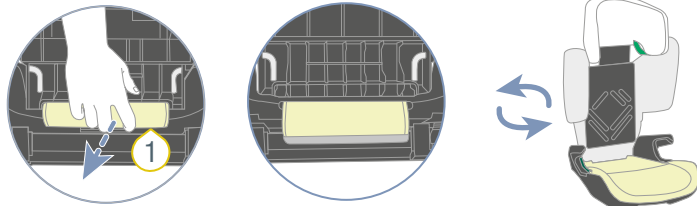
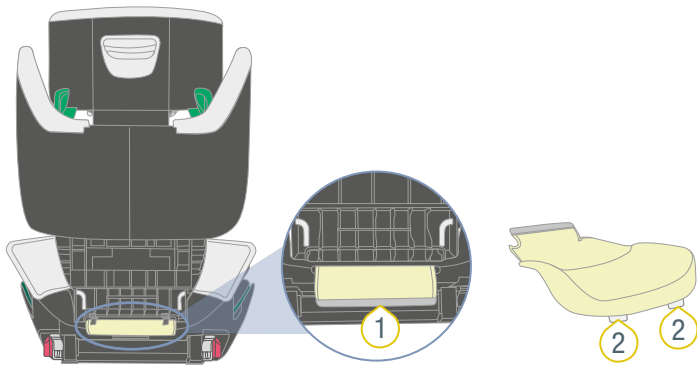
1. Entfernen Sie die Bezugsecken 1 vom Rückenteil.
2. Öffnen Sie den Reißverschluss 2.



- ③ Haken
- ④ Bezug

1. Lösen Sie die Haken 3.
2. Ziehen Sie den Bezug 4 ab.

6.1.3 Bezug der Sitzschale abnehmen



① Hintere Bezugskante ③ Seitliche Bezugskante

② Steckkarte

1. Lösen Sie die hintere Bezugskante 1.
2. Lösen Sie die seitlichen Bezugskanten 3.
3. Lösen Sie die Steckkarten 2.
4. Entfernen Sie den Bezug.

6.1.4 Bezug reinigen

❗ Sie können folgende Bezüge abnehmen und in der Waschmaschine waschen:

- ▶ Bezug der Kopfstütze.
- ▶ Bezug der Sitzschale.
- ▶ Bezug der Rückenlehne.

- ▶ Beachten Sie die Hinweise auf dem Waschetikett des Bezugs.
- ▶ Waschen Sie den Bezug bei 30 °C mit mildem Waschmittel im Feinwaschprogramm der Waschmaschine.
- ▶ Sie können die Schulterpolster abnehmen und mit lauwarmen Seifenlauge waschen.
- ▶ Sie können die Kunststoffteile und die Gurte mit Seifenlauge reinigen.
- ▶ Verwenden Sie keine scharfen Reinigungsmittel (wie Lösemittel).

6.1.5 Bezug anbringen

⚠ WARNUNG

Verletzungsgefahr durch fehlenden Sitzbezug

Der Sitzbezug ist integraler Sicherheitsbestandteil des Kindersitzes. Wird der Sitzbezug nicht verwendet, dann kann dies zu schweren bis tödlichen Verletzungen führen.

- ▶ Verwenden Sie niemals den Kindersitz ohne den passenden Sitzbezug.
- ▶ Verwenden Sie ausschließlich den Original Audi Sitzbezug.

- ▶ Zum Wiederanbringen des Bezugs befolgen Sie die Schritte in umgekehrter Reihenfolge.

⚠ WARNUNG

Verletzungsgefahr durch verdrehte Gurte

Verdrehte Gurte beeinflussen die Schutzfunktion negativ.

- ▶ Stellen Sie sicher, dass die Gurte nicht verdreht sind.
- ▶ Stellen Sie sicher, dass die Gurte richtig in den Gurtschlitz des Bezugs liegen.

6.2 Problembehebung

ISOFIX-Verbindung

Die ISOFIX-Verbindung ist integraler Bestandteil des Kindersitzes und erfüllt wichtige Funktionen zur Sicherung des Kindersitzes. Stellen Sie sicher, dass die ISOFIX-Verbindung einwandfrei funktioniert.

Mögliches Problem:

- Die ISOFIX-Rastarme des Kindersitzes lassen sich nicht mit den ISOFIX-Haltebügeln des Fahrzeugs verbinden.

Lösung:

- ▶ Reinigen Sie die ISOFIX-Haltebügel des Fahrzeugs.

7 Lagerung und Entsorgung

7.1 Lagerung

Sofern Sie das Produkt für längere Zeit nicht verwenden, beachten Sie die folgenden Informationen.

- ▶ Bewahren Sie das Produkt an einem trockenen Ort auf.
- ▶ Halten Sie die Lagertemperatur zwischen 20 und 25 °C ein.
- ▶ Legen Sie keine schweren Gegenstände auf dem Produkt ab.
- ▶ Lagern Sie das Produkt nicht direkt neben Wärmequellen oder in direktem Sonnenlicht.
- ▶ Schützen Sie das Produkt vor Feuchte, Nässe, Flüssigkeiten, Staub und Salznebel.

7.2 Entsorgung

- ▶ Demontieren Sie das Produkt nicht.
- ▶ Verhindern Sie den Gebrauch des defekten Produkts durch Dritte.
- ▶ Entfernen Sie das Zulassungsetikett.
- ▶ Beachten Sie die Entsorgungsbestimmungen Ihres Landes.

8 Kontakt

Bei bestehenden Fragen wenden Sie sich an uns:

BRITAX RÖMER Child Safety EMEA

www.britax-roemer.com

contact@britax.com

BRITAX RÖMER Kindersicherheit GmbH

Theodor-Heuss-Straße 9

89340 Leipheim

Germany