



**intertechno**®

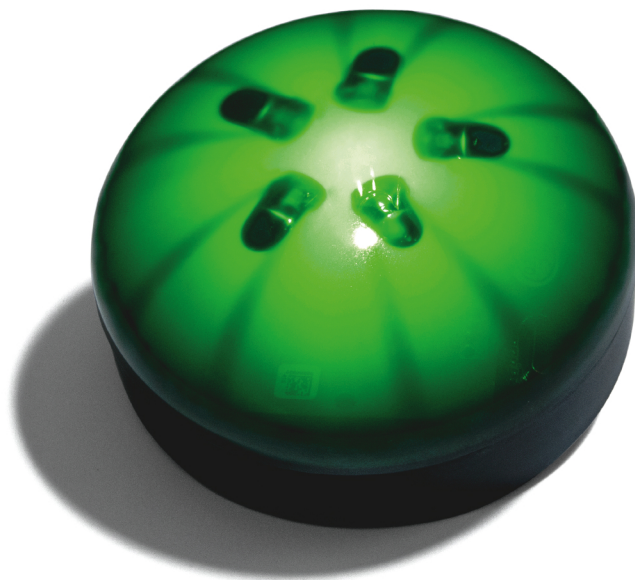
Funk-Technik GmbH  
seit 1970



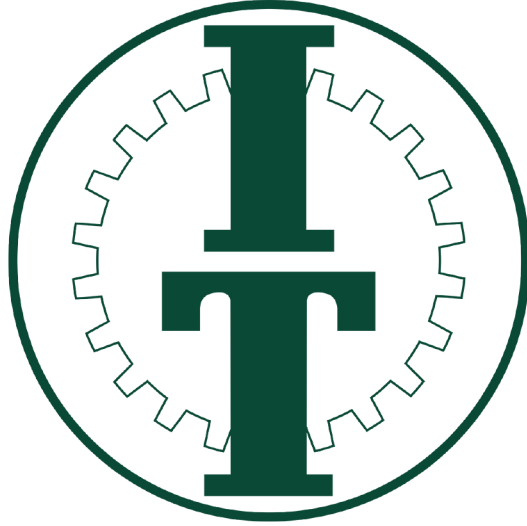
# **Bedienungsanleitung**

## **MasterGate**

## **IT-MG**



**[www.intertechno.at](http://www.intertechno.at)**



Vielen Dank, dass Sie sich für ein Produkt aus dem Hause intertechno entschieden haben. Wir versprechen, dass Sie mit unseren Produkten viel Freude an Ihrem Smart Home haben werden und das zu einem unschlagbaren Preis. intertechno steht seit je her für Qualität, Langlebigkeit und einfache Installation und Konfiguration der Komponenten.

Bevor Sie das Gerät in Betrieb nehmen empfehlen wir Ihnen Ihre App falls schon auf Ihrem Smartphone geladen zu löschen und sich die neueste Version der App herunterzuladen!!

Führen Sie regelmäßig updates durch, um Ihr Smart Home optimal zu nützen.

Besuchen Sie unsere Homepage [www.intertechno.at](http://www.intertechno.at)

Hier wird die Bedienungsanleitung stets aktualisiert.

Auch erfahren Sie von den vielen weiteren Möglichkeiten mit neuen Produkten!



Konformitätserklärung / Declaration of Conformity – [www.intertechno.at/CE](http://www.intertechno.at/CE)

Zugelassen für den Betrieb in allen Ländern der EU sowie der Schweiz und Norwegen.

Hiermit erklärt intertechno, dass das Gerät IT-MG in Übereinstimmung mit den grundlegenden Anforderungen und den übrigen einschlägigen Bestimmungen der Richtlinie 2014/30/EU, 2014/35//EU und 2014/53/EU entspricht.

Hereby, intertechno declares that this IT-MG is in compliance with the essential requirements and other relevant provisions of directive 2014/30/EU, 2014/35/EU and 2014/53/EU

# Inhaltsverzeichnis

<b>SCHRITT 1: INTERTECHNO MASTERGATE APP DOWNLOADEN</b>	<b>4</b>
<b>SCHRITT 2: W-LAN VERBINDUNG ZU INTERTECHNO MASTERGATE HERSTELLEN</b>	<b>4</b>
ERSTMALIGE KOPPLUNG	4
BESTEHENDE KONFIGURATION LADEN/ÜBERSCHREIBEN	5
<b>SCHRITT 3: STANDARDKONFIGURATION ERSTELLEN</b>	<b>5</b>
RÄUME ANLEGEN/LÖSCHEN/UMBENENNEN	5
EMPFÄNGER HINZUFÜGEN	5
EMPFÄNGER BEARBEITEN	6
SENDER/SENSOREN HINZUFÜGEN	6
WENN-DANN BEZIEHUNGEN ERSTELLEN	6
<b>SCHRITT 4: PAIRING VON SENDERN/SENSOREN UND EMPFÄNGERN</b>	<b>7</b>
<b>SCHRITT 5: SZENARIEN ERSTELLEN</b>	<b>7</b>
SZENARIO ERSTELLEN	7
GRUNDSTIMMUNG FESTLEGEN	8
EIGENSCHAFTEN VON SENDERN/SENSOREN AUF DIE DAUER VON SZENARIEN ÄNDERN	8
<b>SCHRITT 6: AUTOMATIONSREGELN ERSTELLEN</b>	<b>8</b>
<b>SCHRITT 7: SPRACHSTEUERUNG EINRICHTEN</b>	<b>9</b>
SPRACHSTEUERUNG AB WERK	9
SATZBAU - EMPFÄNGER/DIMMER	9
SATZBAU – SZENARIEN	9
<b>AMAZON ALEXA</b>	<b>9</b>
SATZBAU - EMPFÄNGER/DIMMER	10
SATZBAU – SZENARIEN	10
<b>SCHRITT 8: PUSH-NACHRICHTEN AKTIVIEREN</b>	<b>11</b>
<b>SCHRITT 9: STATUSANZEIGE INTERTECHNO MASTERGATE</b>	<b>11</b>

# Schritt 1: Intertechno MasterGate App downloaden

## Systemanforderungen:

Android	iOS
ab Version 5.0	ab Version 11.0

Achten Sie stets darauf, die neueste Version des Betriebssystems Ihres Smartphone installiert zu haben, um maximale Kompatibilität zu gewährleisten.

Kostenlose Android-App oder iOS-App unter folgenden QR-Code herunterladen und App installieren:



Alternativ im Android-Market oder App-Store nach „intertechno MasterGate“ suchen. Da die App ständig verbessert wird, führen Sie auch regelmäßig die Updates durch, um Ihr Smart Home optimal zu nutzen und mit vielen weiteren Möglichkeiten zu erweitern!

## Schritt 2: W-LAN Verbindung zu intertechno MasterGate herstellen

### Erstmalige Kopplung

- 1) Spannungsversorgung (Micro-USB Verbindung) zu intertechno MasterGate herstellen. Intertechno MasterGate wartet auf einen Verbindungsaufbau durch die App (LED blinkt 2x).  
Stellen Sie sicher, dass Sie sich mit ihrem Smartphone im selben W-LAN befinden, mit welchem Sie intertechno Mastergate verbinden möchten.
- 2) intertechno MasterGate App öffnen und den Anweisungen der App folgen; Controller zum Smart Home hinzufügen (es können mehre Controller angelegt werden, z.B. „Zu Hause“ und „Ferienhaus“ zwischen welchen im Anschluss per App gewechselt werden kann). W-LAN Namen des Heimnetzwerks (SSID) und Passwort eingeben und Verbindung herstellen. FERTIG!

**ACHTUNG! Sobald Sie die Verbindung zu Ihrem W-LAN Router erstmalig hergestellt haben, wird dieser Vorgang in Zukunft nicht erneut durchgeführt, außer Sie möchten intertechno MasterGate mit einem neuen W-LAN Router koppeln. Hierzu muss sich das Gerät im Kopplungsmodus befinden (LED blinkt zyklisch 2x):**

In den ersten 30 Sekunden nachdem die Spannungsversorgung (Micro-USB Verbindung) zu intertechno MasterGate hergestellt wurde, sucht der Controller nach der eingerichteten Netzwerkverbindung.

Bei vorhandener W-LAN Kopplung benötigt intertechno MasterGate ca. 30 Sekunden – 1 Minute bis das Gerät einsatzbereit ist. Dies wird Ihnen gekennzeichnet in dem die Status LED durchgängig grün leuchtet.

Wenn das W-LAN Netzwerk nicht gefunden wird, versetzt sich intertechno MasterGate in den Konfigurationsmodus (LED blinkt zyklisch 2x) und wartet auf einen neuen W-LAN Namen des Heimnetzwerks (SSID) und des Passworts durch die App.

In dieser Maske kann intertechno MasterGate auf Werkseinstellung zurückgesetzt werden, Betätigen Sie hierfür den Button „Zurücksetzen“. Die vorherige Kopplung mit Ihrem W-LAN Router ist hierfür Voraussetzung!

### Bestehende Konfiguration laden/überschreiben

Selbstverständlich kann eine Konfiguration von mehreren Smartphones genutzt werden (Familienfreigabe). In diesem Fall ist intertechno MasterGate bereits mit dem Heimnetzwerk verbunden, d.h. die Option

#### **„Mein Smartphone hat bereits eine Netzwerkverbindung“**

kann gewählt werden.

<b>Laden (Familienfreigabe)</b>	Die bestehende Konfiguration (gespeichert auf dem Controller) wird lokal auf das Smartphone geladen
<b>Überschreiben</b>	Die bestehende Konfiguration <u>auf dem Controller</u> wird überschrieben

## Schritt 3: Standardkonfiguration erstellen

### Räume anlegen/löschen/umbenennen

Räume anlegen, in welchen intertechno Empfängern geschaltet werden sollen.

<b>Kurzes Klicken auf den Raumnamen</b>	Übersicht über bereits angelegte Empfänger und Option neue Empfänger hinzuzufügen
<b>Langes Klicken auf den Raumnamen</b>	„Löschen“ oder „Name ändern“

### Empfänger hinzufügen

Mit intertechno MasterGate können alle Empfänger ab dem Baujahr 1995 von intertechno geschaltet werden. Die Empfänger können beliebig benannt werden und es kann ein Symbolbild zugeordnet werden, jedoch sind Sonderzeichen und Zahlen im Namen nicht zulässig, da dies für die Sprachsteuerung erschwerend wirkt.

Es ist auch möglich, Infrarotgeräte (IR-Befehle) anzulegen. Dadurch können mit der Hilfe von Szenarien Grundstimmungen wie z.B. Radio AN, Fernseher AN, RGB GRÜN, etc. umgesetzt werden.

**Infrarotgeräte werden in der Geräteansicht nicht angezeigt!**

## Empfänger bearbeiten

Nach der Erstellung des Empfängers kurz auf den jeweiligen Empfänger klicken.

<b>Name ändern</b>	Der Name des Empfängers kann geändert werden
<b>Bild ändern</b>	Symbolbild kann geändert werden
<b>Foto aufnehmen</b>	Ein Foto kann mithilfe der integrierten Kamera des Smartphones aufgenommen und direkt als Symbolfoto eingesetzt werden  <b>ACHTUNG! Das Symbolfoto wird nur auf dem jeweiligen lokalen Smartphone angezeigt</b>
<b>Foto entfernen</b>	Das Symbolfoto wird entfernt und das zuvor ausgewählte Symbolbild angezeigt

## Sender/Sensoren hinzufügen

Es können Sender/Sensoren zum Smart Home hinzugefügt werden, Namen vergeben werden und WENN-DANN Beziehungen erstellt werden.

Die Sender/Sensoren sind mit der Hilfe von intertechno MasterGate nicht direkt miteinander verbunden. Die Kommunikation erfolgt über intertechno MasterGate, welches zu einem stark erweiterten Funktionsumfang führt.

- Eine Änderung der Zuordnung zwischen Sendern/Sensoren und Empfängern kann nun direkt bequem per App erfolgen. KEIN mühsames erneutes Koppeln und vorrücken von z.B. Kästen
- Sender/Sensoren können definierte Dimmwerte für Empfänger auslösen
- Erstellen von individueller Abschaltautomatik für Empfänger nach auslösen von Sendern/Sensoren
- Die Zuordnung zwischen Sendern/Sensoren und Empfängern und deren Eigenschaften, können auf die Dauer von Szenarien geändert werden, S iehe *Schritt 5: Szenarien erstellen*

## WENN-DANN Beziehungen erstellen

Auswahl welche Empfänger ein-/aus geschaltet werden sollen und/oder welche Dimmwerte in der Standardkonfiguration durch auslösen von Sendern/Sensoren eingestellt werden sollen.

Optional kann eine Abschaltautomatik nach Auslösen von Sendern/Sensoren erstellt werden, z.B. für ein Treppenhauslicht.

**Beachten Sie, dass Sie bei der Abschaltautomatik für Bewegungsmelder die physisch eingestellte Zeit am Gerät mindestens einer Minute entsprechen muss, da andernfalls Interferenzen der Funksignale auftreten.**

**Die eingestellte Zeit der Abschaltautomatik in der intertechno MasterGate App muss demnach zur physisch eingestellten Zeit am Gerät addiert werden, um die tatsächlich Zeit nach welcher abgeschaltet wird, ermitteln zu können.**

**Beachten Sie weiteres, dass zwischen mehreren Bewegungsmeldern/Magnetschaltern eine ausreichende räumliche Distanz herrschen muss, da es hier ebenfalls zu Interferenzen der Funksignale kommen kann.**

## Schritt 4: Pairing von Sendern/Sensoren und Empfängern

Anweisungen der App folgen. Es erfolgt eine Fortschrittsanzeige in Prozent wie viele Empfänger und Sender/Sensoren bereits gepaired sind (gekoppelt).

Dieser Vorgang muss nur 1 x durchgeführt werden. Eine nachträgliche Änderung der Zuordnung zwischen Sendern/Sensoren und Empfängern kann durch einfache Änderung der WENN-DANN Beziehungen erfolgen, auch auf die Dauer von Szenarien.

Aufgrund der zentralen Intelligenz von intertechno MasterGate erfolgt die Kommunikation über die Smart Home Zentrale. Beachten Sie dies beim Pairing von Sendern/Sensoren und Empfängern mit Codierrad.

**Stellen Sie sicher, dass alle Sendern/Sensoren und Empfängern unterschiedlich eingestellte Haus- und Gerätecodes aufweisen, da sonst eine direkte Kommunikation erfolgt und somit nicht über intertechno MasterGate.**

**Bitte beachten Sie weiteres bei dem Pairing von Infrarotgeräten, dass Sie zwischen dem Betätigen des anzulernenden Befehls ca. 0,5 Sekunden abwarten. Richten Sie hierfür die anzulernende Infrarotfernbedienung im rechten Winkel, mittig auf die Status LED von intertechno MasterGate.**

**Ist es wiederholt nicht möglich, das Pairing durchzuführen, laden Sie die Konfiguration auf intertechno MasterGate und starten Sie den Konfigurationsmodus (inkl. Pairing) erneut.**

## Schritt 5: Szenarien erstellen

Ab jetzt stehen in Ihrem SmartHome Szenarien im Mittelpunkt. Organisieren Sie Ihren gesamten Tagesablauf durch Szenarien.

Erstellen Sie individuelle Lichtstimmungen in Ihrem Eigenheim und Grundvoraussetzungen betreffend Jalousien oder Unterhaltungselektronikgeräten – und das mit nur einem Klick oder sogar per Sprachbefehlen

### Szenario erstellen

Anweisungen der App folgen und Namen des Szenarios erstellen, jedoch sind Sonderzeichen und Zahlen im Namen nicht zulässig, da dies für die Sprachsteuerung erschwerend wirkt. 7

## Grundstimmung festlegen

Auswahl der Empfänger welche für die Grundstimmung eingesetzt werden sollen. In der App werden anschließend auch nur jene ausgewählten Empfänger in dem Szenario angezeigt.

Die Reihenfolge wie die Empfänger ein-/ausgeschaltet werden sollen (auch gewünschte Dimmwerte können angegeben werden), kann durch Klicken auf dem Empfänger und Ziehen an die gewünschte Position erzielt werden.

Empfänger welche nicht in der Grundstimmung inkludiert sind, können aktiv bei Auslösen des Szenarios durch die Funktion „alle anderen Geräte ausschalten“ abgeschaltet werden.

**Szenarien können weltweit mithilfe der App geschaltet werden.**

**Ihr Smartphone darf hierfür mit keinem anderen W-LAN Netzwerk verbunden sein.**

## Eigenschaften von Sendern/Sensoren auf die Dauer von Szenarien ändern

Mit intertechno MasterGate können Sie sogar die Eigenschaften von Sendern/Sensoren auf die Dauer von Szenarien ändern, d.h. Sie können frei wählen, dass Sender/Sensoren in einem Szenario andere Empfänger ein-/ausschalten oder einen anderen Dimmwert bei Auslösen bewirken – je nach Szenario wird Ihr Smart Home intelligent und bewirkt andere Stimmungen.

Im Falle, dass Sie die Funktion auf die Dauer des Szenarios nicht ändern, behält der Sender/Sensor die Zuordnung der Standardkonfiguration.

## Schritt 6: Automationsregeln erstellen

Anweisungen der App folgen und Namen der Automationsregel erstellen. Im Anschluss wird das Szenario ausgewählt, welches geschaltet werden soll.

Folgende Trigger (Auslöser) können gewählt werden:

### Annäherung/Entfernung

Ein Szenario kann bei „Betreten einer Region“ oder bei „Verlassen einer Region“ ausgelöst werden.

Sie können einen Benachrichtigungstext frei wählen, welcher bei Auslösen der Automationsregel auf Ihrem Smartphone angezeigt wird.

Wir empfehlen einen Mindestradius von 50-100m, damit ein zuverlässiges Auslösen erreicht wird.

Es ist möglich einen Benachrichtigungstext einzugeben, welcher Ihnen beim Auslösen der Automationsregel als PUSH-Nachricht auf Ihrem Smartphone angezeigt wird.



	<b>ACHTUNG! Die App muss im Hintergrund aktiv sein, damit diese Automationsregel verwendet werden kann</b>
<b>Dämmerung</b>	Ein Szenario kann bei Sonnenaufgang oder Sonnenuntergang aktiviert werden.
<b>Uhrzeit/Wochentag</b>	Ein Szenario kann an beliebigen Wochentagen zu einer definierten Uhrzeit ausgelöst werden.

## Schritt 7: Sprachsteuerung einrichten

Intertechno MasterGate verfügt bereits ab Werk die Option Szenarien und Empfänger per Sprachbefehlen auszulösen. Optional können Szenarien und Empfänger mit der Hilfe von Amazon Alexa angesprochen werden.

### Sprachsteuerung ab Werk

Betätigen Sie in der App den Mikrofon-Button. Der Mikrofon-Button wird rot gefärbt, d.h. die intertechno MasterGate App wartet auf einen Sprachbefehl.

Stellen Sie sicher, dass die Systemlautstärke aktiviert ist, da Ihnen die intertechno MasterGate App sonst keine sprachliche Rückmeldung geben kann.

**Werden ein Raum bzw. ein Empfänger sprachlich nicht erkannt, benennen Sie ihn um.**

### Satzbau - Empfänger/Dimmer

Komponente	Status	Empfänger (Beispiel)		Raum		Dimmwert (Beispiel)
EIN/AUS Empfänger	<b>Aktiviere/ Deaktiviere</b>	Licht	<i>im/in/am</i>	Wohnzimmer		
Dimmer	<b>Aktiviere/ Deaktiviere</b>	Licht	<i>im/in/am</i>	Wohnzimmer	<b>auf</b>	<b>20 Prozent</b>

### Satzbau – Szenarien


Status		Szenarioname (Beispiel)
<b>Aktiviere</b>	<b>Szenario</b>	<i>Garten</i>

### Amazon Alexa

Mit Intertechno MasterGate können alle intertechno Empfänger ab dem Baujahr 1995 per Sprachbefehlen angesprochen werden, auch das Ansprechen von Szenarien wird unterstützt. Sie benötigen zusätzlich lediglich ein Amazon Alexa fähiges Endgerät.

**Intertechno bietet Ihnen hier ein PLUS an Möglichkeiten!**

Öffnen Sie die Amazon Alexa App und suchen im Skill Store nach „intertechno“. Aktivieren Sie den Intertechno Skill und verknüpfen Sie Ihn mit Ihrem Amazon Account – Eine Verknüpfung mit intertechno MasterGate ist nun erforderlich:

- 1) Öffnen Sie das Sidemenü der intertechno MaserGate App durch klicken auf 
- 2) Klicken Sie auf „Amazon Alexa“
- 3) Loggen Sie sich mit Ihren Amazon Benutzerdaten ein. Sie erhalten nun einen Verifizierungslink, welchen Sie kopieren und in das Feld „Verifizierungslink“ einfügen
- 4) Klicken Sie auf „Verlinken“. Ihr Amazon Konto ist nun mit intertechno MasterGate verbunden. Dies wird bestätigt durch die Information: „verlinkt mit XXX“

### Satzbau - Empfänger/Dimmer

Amazon Alexa	Status	Empfänger (Beispiel)		Intertechno MaterGate Skill
<i>Alexa,</i>	<i>aktiviere/deaktiviere</i>	<i>Licht</i>		<i>mit intertechno plus</i>
<i>Alexa,</i>	<i>schalte</i>	<i>Licht</i>	<i>ein/an/auf/aus/ab</i>	<i>mit intertechno plus</i>
<i>Alexa,</i>	<i>dreh/drehe</i>	<i>Licht</i>	<i>ein/an/auf/aus/ab</i>	<i>mit intertechno plus</i>

Im Falle, dass es sich bei dem Empfänger um einen Dimmer handelt, erfolgt eine Rückfrage durch Amazon Alexa auf wieviel Prozent z.B. Licht gedimmt werden soll.

Wurde in mehreren Räumen der gleiche Name für einen Empfänger vergeben, hinterfragt Amazon Alexa in welchem Raum der Empfänger angesprochen werden soll.


**Werden ein Raum bzw. ein Empfänger sprachlich nicht erkannt, benennen Sie ihn um!**

### Satzbau – Szenarien

Amazon Alexa	Status		Szenarioname (Beispiel)		Intertechno MasterGate Skill
<i>Alexa,</i>	<i>aktiviere/deaktiviere</i>	<i>Szenario</i>	<i>Garten</i>		<i>mit intertechno plus</i>
<i>Alexa,</i>	<i>schalte</i>	<i>Szenario</i>	<i>Garten</i>	<i>ein/an/auf</i>	<i>mit intertechno plus</i>
<i>Alexa,</i>	<i>dreh/drehe</i>	<i>Szenario</i>	<i>Garten</i>	<i>ein/an/auf</i>	<i>mit intertechno plus</i>

## Schritt 8: PUSH-Nachrichten aktivieren

Mit der intertechno MasterGate App können Sie PUSH-Nachrichten für Bewegungsmelder und Magnetschalter aktivieren:

- 1) Öffnen Sie das Sidemenü der intertechno MasterGate App durch klicken auf 
- 2) Klicken Sie auf „PUSH-Nachrichten“
- 3) Wählen Sie die jeweiligen Sensoren aus, für welche Sie PUSH-Nachrichten erhalten möchten

Jeder Benutzer kann in der intertechno MasterGate App beliebig festlegen, beim Auslösen welcher Sensoren er benachrichtigt werden möchte.

**Die PUSH-Benachrichtigung erfolgt 1-3 Minuten nach auslösen des Sensors!**

**Die intertechno MasterGate App muss im Hintergrund aktiv sein, damit diese Funktion unterstützt werden kann!**

## Schritt 9: Statusanzeige intertechno MasterGate

Blinken	Meldung
<b>1x</b>	Funksignale/Infrarotsignale werden gesendet, um Empfänger zu aktivieren/deaktivieren
<b>2x in knapper Folge</b>	Netzwerkdaten erforderlich (SSID und Passwort) um Verbindung zu intertechno MasterGate herzustellen (Erstkonfiguration oder nach Rücksetzung auf Werkseinstellung).
<b>3x, 4x in knapper Folge</b>	<ul style="list-style-type: none"><li>☒ Warten Sie 30 Sekunden – 1 Minute bis intertechno MasterGate einsatzbereit ist, andernfalls:</li><li>☒ Standardkonfiguration nicht übertragen oder Aktualisierung der Standardkonfiguration nicht möglich:</li></ul> <p>Starten Sie gegebenenfalls den Konfigurationsmodus und „Laden“ Sie die bestehende Konfiguration des Controllers, siehe Schritt 2, anschließend kann diese adaptiert werden.</p> <p><b>Bei anhaltender Statusmeldung trennen Sie die Spannungsversorgung zu intertechno MasterGate und auch zu Ihrem W-LAN Router und stellen die Spannungsversorgung anschließend wieder her (im ersten Schritt zu Ihrem W-LAN Router)</b></p>