

Intertronic

(Art. 9483567)



Ventilator mit Heizfunktion

Bedienungsanleitung

D

Ventilateur avec fonction de chauffage

Mode d'emploi

F

Ventilatore con funzione di riscaldamento

Istruzioni per l'uso

I

Ventilator mit Heizfunktion

Bedienungsanleitung

Sicherheitsvorkehrungen und wichtige Hinweise

Bitte lesen Sie die Gebrauchsanleitung vor Inbetriebnahme des Geräts genau durch. Bewahren Sie die Anleitung für späteres Nachschlagen an einem sicheren Ort auf. Wenn Sie das Gerät an eine andere Person weitergeben, denken Sie daran, auch die Gebrauchsanleitung beizulegen.

- Wird dieses Produkt zweckentfremdet, falsch bedient oder nicht fachgerecht repariert, kann keine Haftung für eventuelle Schäden übernommen werden.
- Das Gerät ist für den Gebrauch in Wohn- und Büroräumen bestimmt.
- Dieses Gerät ist nicht für Personen (einschliesslich Kinder) mit verminderten körperlichen, sensorischen oder mentalen Fähigkeiten bestimmt, und nicht für Personen, die nicht die nötige Erfahrung und das nötige Wissen für die Benutzung aufweisen – es sei denn, ihnen wird eine entsprechende Überwachung oder Anweisung zum Betrieb durch eine für ihre Sicherheit verantwortliche Person gegeben.
- Kinder müssen beaufsichtigt werden, um sicherzustellen, dass sie nicht mit dem Gerät spielen.
- Das Gerät ist nur für den Innengebrauch bestimmt. Setzen Sie es weder Regen noch Feuchtigkeit aus. Schliessen Sie das Netzkabel nur in Innenräumen an die Steckdose. Tauchen Sie das Gerät nicht zur Reinigung ins Wasser.
- Fassen Sie das Gerät und das Netzkabel nicht mit nassen Händen an.
- Verwenden Sie das Gerät nicht in sehr feuchten Räumen (z.B. im Badezimmer und in der Waschküche).
- Beachten Sie, dass die Luftaustrittsöffnung im Heizungsbetrieb sehr heiss wird! Berühren Sie sie auf keinen Fall mit blossen Händen.
- Stellen Sie das Gerät im Heizungsbetrieb ausser Reichweite von Kindern auf.
- Lassen Sie immer genügend Freiraum rings um das Gerät. Stellen Sie das Gerät in mindestens 1 Meter Abstand zu Vorhängen, Möbeln und anderen brandgefährlichen Gegenständen.
- Lenken Sie den Luftstrom immer ins Innere des Raumes. Richten Sie die Luftaustrittsöffnung nicht gegen die Wand oder in eine Zimmerecke.
- Decken Sie das Gerät während des Betriebs niemals ab.
- Hängen Sie keine nassen Textilien zum Trocknen über das Gerät.
- Stellen Sie das Gerät nicht auf ein Bett, ein Sofa oder eine andere weiche Unterlage.
- Die Luftaustrittsöffnung darf nicht verstopft werden, da es sonst zu einer Überhitzung des Geräts kommen kann.
- Stecken Sie weder Ihre Finger noch irgendwelche Fremdgegenstände in die Luftaustrittsöffnung.



- Achten Sie immer darauf, dass die Lufteinlassgitter nicht verstopft werden.
- Stellen Sie das Gerät nicht in die Nähe von Wärmequellen.
- Stellen Sie das Gerät nicht in die Nähe eines offenen Feuers (z.B. Kamin).
- Betreiben Sie das Gerät nicht in der Nähe von Lösungsmitteln wie z. B. Benzin und von Farben, Lack und anderen brennbaren und explosionsgefährlichen Substanzen. Verwenden Sie keine Produkte aus Spraydosen in der Nähe des Geräts.
- Stellen Sie das Gerät nicht auf einen sehr weichen oder langfaserigen Teppich.
- Stellen Sie das Gerät nicht direkt unter einer Wandsteckdose auf.
- Stellen Sie das Gerät an einem Ort auf, wo es nicht umgestossen werden kann. Wählen Sie vorzugsweise einen Ort, an dem keine Kinder spielen.
- Lassen Sie das Gerät niemals unbeaufsichtigt in Betrieb. Seien Sie besonders aufmerksam, wenn Sie das Gerät in Gegenwart von Kindern und Haustieren betreiben.
- Schalten Sie das Gerät nach dem Gebrauch immer aus und ziehen Sie den Netzstecker.
- Schalten Sie das Gerät vor dem Ausziehen des Netzkabels immer aus.
- Lassen Sie das Gerät vor einer Positionsänderung immer abkühlen. Ziehen Sie ausserdem den Netzstecker.
- Vergewissern Sie sich vor dem Anschliessen des Geräts an der Steckdose, dass die angezeigte Nennspannung mit der hausinternen übereinstimmt.
- Halten Sie das Netzkabel beim Ein- und Ausstecken immer am Stecker fest (nicht am Kabel ziehen).
- Verlegen Sie das Netzkabel so, dass es nirgends eingeklemmt und nicht durch scharfe Gegenstände beschädigt wird.
- Schliessen Sie das Netzkabel an eine leicht zugängliche Steckdose an, damit Sie im Notfall sofort den Stecker ziehen können.
- Schliessen Sie das Netzkabel an eine Steckdose mit Erdanschluss (Klasse 1) an.
- Schliessen Sie das Gerät nicht zusammen mit anderen Geräten an den selben Stromkreis an (es besteht die Gefahr einer Überlastung).
- Schliessen Sie das Gerät möglichst ohne ein Verlängerungskabel an die Steckdose.
- Verlegen Sie das Netzkabel nicht in der Nähe der Heizkörper und anderer Wärmequellen. Lassen Sie das Kabel auch nicht an der Vorderseite des Geräts vorbeilaufen.
- Verlegen Sie das Netzkabel so, dass es nicht zur Stolperfalle wird.
- Kontrollieren Sie regelmässig, ob sich das Netzkabel in einwandfreiem Zustand befindet. Lassen Sie das Kabel bei Beschädigung durch einen Fachmann ersetzen (es besteht die Gefahr eines elektrischen Schlags!).
- Transportieren Sie das Gerät nie, indem Sie es am Ring festhalten.
- Vermeiden Sie, das Gerät fallen zu lassen und harten Schlägen auszusetzen.
- Verwenden Sie das Gerät nicht, wenn es nicht richtig funktioniert und wenn es fallen gelassen oder anderweitig beschädigt wurde.
- Versuchen Sie nicht, das Gerät auseinanderzunehmen und selbst zu reparieren. Wenden Sie sich bei Funktionsstörungen nur an qualifiziertes Fachpersonal.

- Angesichts der Vielfalt an Oberflächenmaterialien von Fussböden und Möbeln ist nicht ausgeschlossen, dass diese durch Kontakt mit dem Gerät unliebsame Spuren erhalten. Der Hersteller kann nicht für Rückstände und Schäden am Fussboden und an Möbeln haftbar gemacht werden.



Nicht am Kabel ziehen.



Nicht neben Wärmequellen aufstellen.



Nicht neben offene Flammen stellen.



Nicht am Ring festhalten.



Nicht abdecken.

Automatische Abschaltung bei Umkippen oder Überhitzung

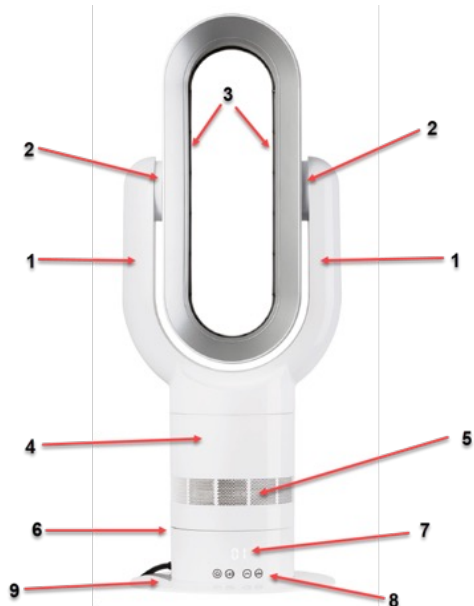
Wenn das Gerät umfällt oder zu heiss wird, schaltet es sich automatisch aus.

Ziehen Sie in diesem Fall den Netzstecker und lassen Sie das Gerät abkühlen.

Kontrollieren Sie, ob alle Lufteinlass- und -austrittsöffnungen frei von Staub und Schmutzablagerungen sind. Stellen Sie das Gerät wieder in senkrechter Position auf und schliessen Sie es wieder an die Steckdose.

Teilebezeichnung

- 1 Luftkanal
- 2 Drehgelenk
- 3 Luftaustrittsöffnung
- 4 Hauptteil des Geräts
- 5 Lufteinlassgitter
- 6 Schwenkvorrichtung (um ca. 70° drehbar)
- 7 Anzeige
- 8 Bedienelemente
- 9 Sockel



D

Bedienelemente des Geräts

Die Tasten des Geräts haben folgende Funktion



Einschaltung /
Stand-by



Einstellung der
Windgeschwin-
digkeit



Oszillation

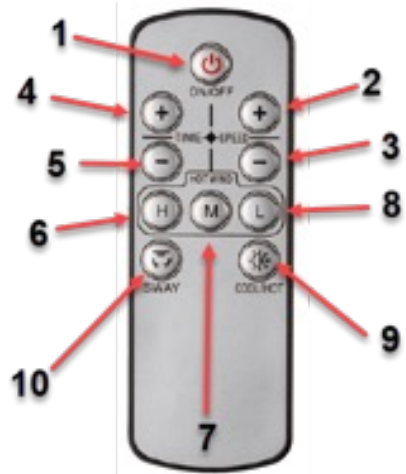


Einstellung der
Betriebsart
(Kühlen / Heizen)

Fernbedienung

Tastenfunktionen:

- 1 Ein/Ausschaltung
- 2 Geschwindigkeitseinstellung +
- 3 Geschwindigkeitseinstellung –
- 4 Timereinstellung +
- 5 Timereinstellung –
- 6 Heizen mit hoher Windgeschwindigkeit
- 7 Heizen mit mittlerer Windgeschwindigkeit
- 8 Heizen mit niedriger Windgeschwindigkeit
- 9 Umschaltung Kühlen / Heizung
- 10 Oszillation



D

Die Fernbedienung wird durch eine Knopfzelle des Typs CR2025L betrieben. Die Batterie ist beim Kauf bereits installiert. Damit die Fernbedienung funktioniert, muss der Isolierstreifen aus dem Batteriefach entfernt werden.

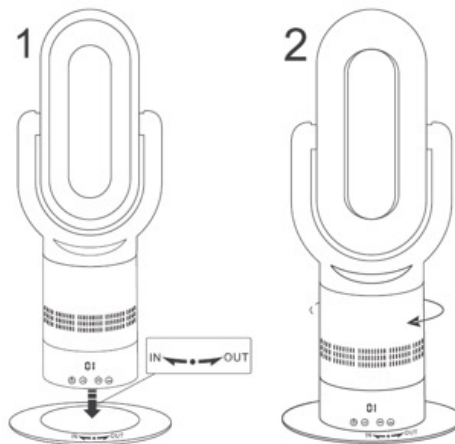
Wenn Sie die Batterie austauschen müssen, konsultieren Sie bitte die Abbildung auf der Rückseite der Fernbedienung.

- Legen Sie die Batterie immer mit der richtigen Polarität ins Fach ein.
- Wenn die Batterie verbraucht ist, muss sie schnellstmöglich aus der Fernbedienung entfernt werden.
- Bei längerem Nichtgebrauch der Fernbedienung muss die Batterie ebenfalls entfernt werden, um Schäden durch auslaufende Säure zu vermeiden.

- Die Knopfzellenbatterie darf nicht verschluckt werden. Batterien, die verschluckt werden oder auf eine andere Art in den Körper eindringen, können schwere innere Verbrennungen verursachen und innerhalb von Stunden zum Tod führen. Wenn Sie befürchten, dass die Batterie verschluckt wurde oder auf eine andere Art in den Körper gelangt ist, konsultieren Sie umgehend einen Arzt.
- Die Batterie darf nicht auseinandergenommen, kurzgeschlossen oder im Feuer entsorgt werden.
- Verbrauchte Batterien und Akkus sind Sondermüll und dürfen nicht mit dem Hauskehrschutt entsorgt werden. Bringen Sie sie zur Verkaufs- oder einer anderen Sammelstelle zurück, wo sie der fachgerechten und umweltfreundlichen Entsorgung und Wiederaufbereitung zugeführt werden.

Montage des Ventilators

1. Setzen Sie das Gerät so auf den Sockel, dass sich der Punkt am Sockel zwischen der zweiten und dritten Taste des Geräts befindet.
2. Drehen Sie das Gerät bis zum Anschlag in Pfeilrichtung LOCK (IN), um es mit dem Sockel zu verbinden.
3. Um das Gerät wieder vom Sockel zu lösen, drehen Sie es in Pfeilrichtung UNLOCK (OUT).




D

Kühlen

1. Schalten Sie das Gerät mit der Taste ein. Das Gerät stellt sich automatisch auf den Kühlungsmodus (Ventilator) ein.
2. Stellen Sie mit der Taste die gewünschte Windgeschwindigkeit (1-10) ein.

Heizen

1. Drücken Sie nach dem Einschalten des Geräts die Taste , um in den Heizungsbetrieb umzuschalten.
2. Drücken Sie die Taste mehrmals hintereinander, um die gewünschte Geschwindigkeitsstufe zu wählen: H3 (hoch), H2 (mittel), H1 (niedrig). Wenn Sie die Taste ein letztes Mal drücken, schaltet das Gerät wieder in den Ventilatormodus um.
3. Wenn die Raumtemperatur 35 °C erreicht, schaltet das Gerät automatisch in den Standby-Modus um. Das Gerät schaltet sich von selbst wieder ein, wenn die Temperatur auf 27 °C abgesunken ist.

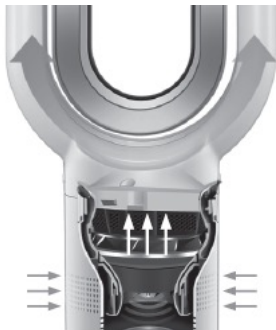
Achtung: Der Ring ist während des Betriebs und auch einige Zeit nach dem Ausschalten noch sehr heiss. Berühren Sie ihn auf keinen Fall mit blossen Händen.

Hinweis: Die Einstellungen bleiben nicht gespeichert. Wenn Sie das Gerät aus- und wieder einschalten, stellt es sich wieder auf den Kühlungsmodus und die Geschwindigkeitsstufe 1 ein.

Funktionsprinzip des Geräts


Im Gegensatz zu anderen Ventilatoren und Heizlüftern funktioniert dieses Gerät ohne Flügel.

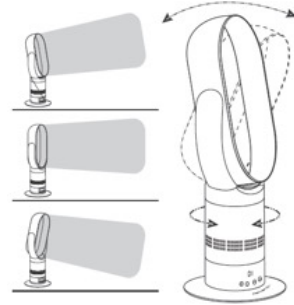
Die Luft wird durch die Lufteinlassgitter eingesaugt, dann nach oben geleitet und tritt – je nachdem, welche Betriebsart gewählt wurde – durch die Luftaustrittsöffnung des Rings als heisse oder kalte Luft wieder aus.



Die heisse Luft wird durch zwei PTC-Heizelemente erzeugt.

Richtungseinstellung

1. Der Ring kann um ca. 170° nach oben und unten gedreht werden.
2. Wenn Sie die Taste  drücken, dreht sich das Gerät automatisch um ca. 70° nach rechts und nach links.

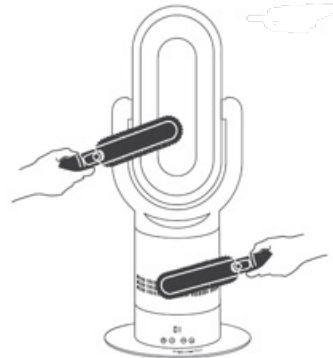


Timereinstellung

1. Drücken Sie mehrmals die TIME-Tasten auf der Fernbedienung, um eine Zeit von 1–9 Stunden zu wählen, nach der das Gerät automatisch in den Standby-Modus umschaltet. Bei jedem Tastendruck erhöht sich die eingestellte Stundenzahl um «1».
2. Die eingestellte Stundenzahl wird nur für kurze Zeit angezeigt. Danach erscheint wieder die Lüftungsgeschwindigkeit (beim Ventilatorbetrieb), bzw. die Raumtemperatur (beim Heizungsbetrieb) im Display.

Verstopfungen der Luftöffnungen beseitigen

1. Ziehen Sie den Netzstecker und lassen Sie das Gerät vollständig abkühlen.
2. Kontrollieren Sie, ob die Löcher des Lufteinlassgitters und die Luftaustrittsöffnung durch Staub oder Schmutz verstopft sind.
3. Entfernen Sie Staub- und Schmutzablagerungen mit einer weichen Bürste.



Reinigung des Geräts

1. Ziehen Sie vor der Reinigung den Netzstecker und lassen Sie das Gerät vollständig abkühlen.
2. Reinigen Sie die Aussenflächen des Geräts mit einem weichen, trockenen oder leicht feuchten Tuch.
3. Verwenden Sie keine Politur- oder Scheuermittel, und keine harten Schwämme und Bürsten.
4. Achten Sie darauf, dass bei der Reinigung kein Wasser ins Innere des Geräts dringt. Tauchen Sie das Gerät nicht zur Reinigung ins Wasser.



D

Technische Daten

Modell:	Q8 PRO (Art. 9483567)
Stromversorgung:	AC 220-240 V, 50 Hz
Leistung:	Kühlen: 35 W Heizen: 1650 W
Geschwindigkeitsstufen:	Kühlen: 10 Stufen Heizen: 3 Stufen
Timereinstellung:	1–9 Stunden
Fernbedienungsbatterie:	1 x CR2025L
Abmessungen:	24 x 65.5 cm
Gewicht:	ca. 2800 g

Irrtümer und technische Änderungen vorbehalten.

Ventilateur avec fonction de chauffage

Mode d'emploi

Consignes de sécurité et avis importants

Lisez soigneusement le mode d'emploi avant d'employer l'appareil pour la première fois. Gardez le manuel dans un endroit sûr pour des consultations futures. Lorsque vous passez l'appareil à une autre personne, pensez à joindre ce mode d'emploi.

- On décline toute responsabilité en cas de dommages lorsque l'utilisation de l'appareil s'écarte de son but originel, s'il est manipulé de manière incorrecte ou réparé par des personnes non agréées.
- L'appareil est destiné à l'emploi dans les pièces d'habitation et les bureaux.
- L'appareil ne convient pas aux personnes (y compris les enfants) ayant des capacités physiques, sensorielles ou mentales réduites, ni aux personnes qui n'ont pas l'expérience et les connaissances nécessaires à son emploi; à moins qu'elles ne soient surveillées ou instruites par une personne responsable de leur sécurité.
- Les enfants doivent être surveillés par un adulte, pour être sûr qu'ils ne jouent pas avec cet appareil.
- Le radiateur soufflant est destiné uniquement à une utilisation intérieure. Veuillez ne pas exposer l'appareil à la pluie ou à l'humidité. Branchez le câble d'alimentation à la prise de courant uniquement dans des locaux intérieurs. Ne plongez pas l'appareil dans l'eau pour le nettoyer.
- Ne touchez pas l'appareil ni le câble d'alimentation avec les mains humides.
- N'utilisez pas le radiateur soufflant dans des salles très humides (par ex. salles de bain ou buanderie).
- Gardez en tête que l'ouverture pour la sortie de l'air peut être très chaude pendant le fonctionnement! Ne la touchez en aucun cas avec les mains.
- Placez l'appareil hors de portée des enfants lorsqu'il est en mode de chauffage.
- Laissez toujours suffisamment d'espace libre tout autour de l'appareil. Placez l'appareil à au moins 1 mètre de distance des rideaux, meubles et autres objets inflammables.
- Dirigez toujours le flux d'air vers l'intérieur de la pièce. Ne dirigez pas l'ouverture pour la sortie de l'air vers un mur ou dans un coin de la pièce.
- Ne recouvrez jamais l'appareil pendant son fonctionnement.
- Ne mettez aucun linge humide à sécher sur le radiateur soufflant.
- Ne posez pas l'appareil sur un lit, un canapé ou une autre surface molle.
- N'obstruez pas les grilles de ventilation pour éviter toute surchauffe.
- Ne passez pas vos doigts ni aucun autre objet dans la fente pour la sortie de l'air.

- Veillez toujours à ce que les orifices pour l'entrée de l'air ne soient pas obstrués.
- Ne placez pas l'appareil à proximité de sources de chaleur.
- Ne placez pas l'appareil à proximité de flammes nues (p.ex. cheminée).
- N'utilisez pas l'appareil à proximité de solvants comme de l'essence, ni à proximité de peintures, vernis et autres substances inflammables et explosibles. N'employez pas de produits contenus dans une bombe aérosol à proximité de l'appareil.
- Ne posez pas l'appareil sur un tapis très mou ou à poils longs.
- Ne placez pas l'appareil juste en dessous d'une prise murale.
- Placez l'appareil dans un endroit où il ne peut pas être heurté et renversé. Choisissez dans l'idéal un lieu où aucun enfant ne joue.
- Ne laissez jamais fonctionner l'appareil sans surveillance. Soyez particulièrement attentif lorsque vous utilisez l'appareil en présence d'enfants ou d'animaux domestiques.
- Éteignez systématiquement l'appareil après utilisation et débranchez la fiche d'alimentation.
- Éteignez systématiquement l'appareil avant de débrancher le câble d'alimentation.
- Laissez toujours refroidir l'appareil avant de le changer de position. Débranchez également la fiche.
- Avant de brancher l'appareil à la prise secteur, assurez-vous que la tension nominale indiquée concorde bien avec celle de votre logement.
- Tenez toujours le câble d'alimentation par la fiche lorsque vous le branchez ou le débranchez de la prise secteur (ne tirez pas sur le câble).
- Disposez le câble d'alimentation de sorte qu'il ne puisse pas se coincer ni être endommagé par des objets tranchants.
- Branchez le câble d'alimentation dans une prise secteur facilement accessible afin de pouvoir le débrancher immédiatement en cas d'urgence.
- Branchez l'appareil à une prise de courant avec mise à terre (classe 1).
- Ne raccordez pas le radiateur soufflant avec d'autres appareils sur le même circuit (risque de surcharge).
- Si possible, branchez le radiateur soufflant à la prise sans utiliser de rallonge.
- Ne disposez pas le câble d'alimentation à proximité de radiateurs et d'autres sources de chaleur. Ne faites pas non plus passer le câble devant l'appareil.
- Rangez le câble d'alimentation de sorte qu'il ne présente pas de risque de trébuchement.
- Vérifiez régulièrement si le câble d'alimentation est en bon état. En cas d'endommagement, faites remplacer le câble par un spécialiste (risque de choc électrique!).
- Ne transportez jamais l'appareil en le tenant par l'anneau.
- Évitez de faire tomber l'appareil et de lui faire subir des chocs.
- N'utilisez pas l'appareil lorsqu'il ne fonctionne pas correctement ou lorsqu'il a subi une chute ou d'autres dommages.
- N'essayez pas de démonter l'appareil et de le réparer vous-même. En cas de dysfonctionnements, adressez-vous uniquement à du personnel spécialisé.

- En raison de la diversité des revêtements de sol et des meubles, il n'est pas exclu que l'appareil laisse des traces inesthétiques. Le fabricant ne pourra être tenu responsable des dommages et des traces sur le sol et les meubles.



Ne pas tirer le câble.



Ne pas placer près d'une source de chaleur.



Ne pas placer près de flammes vives.



Ne pas saisir par l'anneau.



Ne pas couvrir.

Arrêt automatique lorsque l'appareil se renverse et en cas de surchauffe

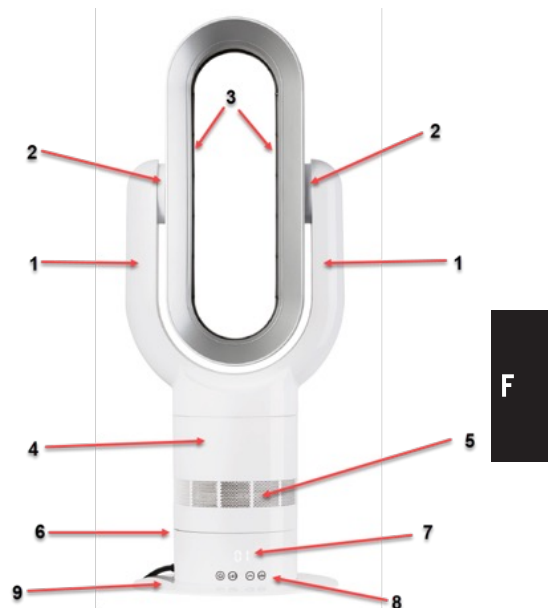
L'appareil s'éteint automatiquement lorsqu'il se renverse ou lorsqu'il chauffe trop.

Débranchez dans ce cas l'appareil de la prise de courant et laissez-le refroidir.

Vérifiez si toutes les ouvertures pour l'entrée et la sortie de l'air sont libres de poussière et de saleté. Placez de nouveau l'appareil en position verticale et rebranchez-le à la prise de courant.

Description des éléments

- 1 Canal d'air
- 2 Joint tournant
- 3 Fente pour la sortie de l'air
- 4 Partie principale de l'appareil
- 5 Grille pour l'entrée de l'air
- 6 Dispositif de pivotement (pivotant sur env. 70°)
- 7 Affichage
- 8 Éléments de commande
- 9 Socle



F

Les éléments de commande de l'appareil

Les touches de l'appareil ont les fonctions suivantes:



Mise en marche/
stand-by



Réglage de la
vitesse de
ventilation



Oscillation

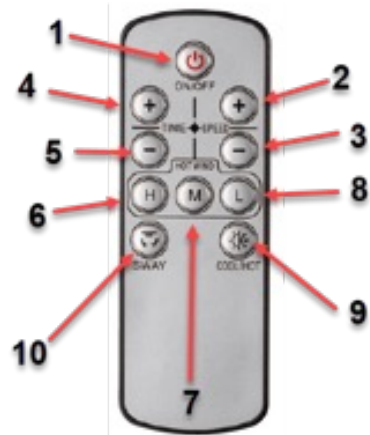


Sélection du mode
de fonctionnement
(refroidir / chauffer)

Télécommande

Fonctions des touches:

- 1 Mise en marche/arrêt
- 2 Réglage de la vitesse +
- 3 Réglage de la vitesse –
- 4 Réglage de la minuterie +
- 5 Réglage de la minuterie –
- 6 Chauffage avec une vitesse de ventilation élevée
- 7 Chauffage avec une vitesse de ventilation moyenne
- 8 Chauffage avec une vitesse de ventilation faible
- 9 Commutation entre refroidir et chauffer
- 10 Oscillation



La télécommande est alimentée par une pile bouton du type CR2025L. La pile est déjà installée dans la télécommande au moment de l'achat. Pour pouvoir utiliser la télécommande, il faut retirer la bande isolante du compartiment de la pile.

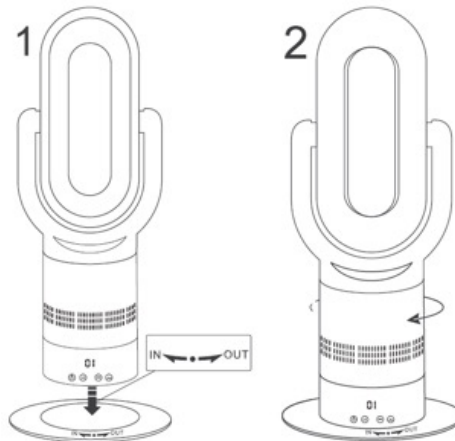
Le dessin au dos de la télécommande explique comment il faut remplacer la pile.

- Insérez la pile toujours avec la polarité correcte dans le compartiment.
- Retirez immédiatement la pile de la télécommande lorsqu'elle est déchargée.
- Retirez également la pile lorsque vous n'utilisez pas la télécommande pendant une période prolongée, afin de ne pas endommager ses composants intérieurs par d'éventuelles fuites d'acide.
- La pile bouton ne doit pas être ingérée. Une pile qui est avalée ou pénétrée dans le corps d'une autre manière peut provoquer des brûlures intérieures graves, et peut mener à la mort en quelques heures. Consultez immédiatement un médecin si vous soupçonnez que la pile était avalée ou qu'elle est pénétrée dans le corps d'une autre manière.



- Ne démontez et ne court-circuitez jamais la pile, et ne la jetez pas au feu.
- Les piles et accus usés sont des déchets spéciaux et ne doivent pas être jetés aux ordures ménagères. Ramenez-les au point de vente ou dans un autre point de collecte où ils sont éliminés de manière adéquate et sans nuire à l'environnement.

Montage du ventilateur


1. Placez l'appareil sur le socle de manière à ce que le point sur le socle se trouve entre la deuxième et la troisième touche de l'appareil.
2. Pour attacher l'appareil au socle, tournez-le dans le sens de la flèche LOCK (IN) jusqu'à ce qu'il se bloque.
3. Tournez l'appareil dans le sens de la flèche UNLOCK (OUT) afin de le détacher.



Refroidir

1. Allumez l'appareil en appuyant sur la touche  .
L'appareil se règle automatiquement sur le mode de refroidissement (ventilateur).
2. Réglez la vitesse de ventilation désirée (1–10) en appuyant sur la touche  .

Chauffer

1. Après avoir allumé l'appareil, appuyez sur la touche  pour le commuter en mode de chauffage.
2. Appuyez plusieurs fois sur la touche pour choisir la vitesse désirée: H3 (élevée), H2 (moyenne), H1 (basse). L'appareil se règle de nouveau sur le mode ventilateur lorsque vous appuyez encore une fois sur cette touche.
3. L'appareil commute automatiquement en stand-by lorsque la température de la pièce atteint 35 °C. Il se remet automatiquement en marche lorsque la température est descendue à 27 °C.

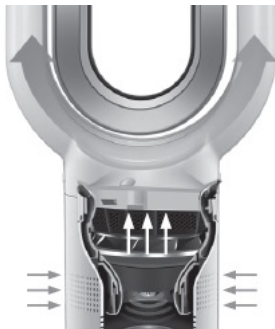
Attention: L'anneau est très chaud pendant le fonctionnement de l'appareil et quelque temps après l'avoir éteint. Ne le touchez jamais avec les mains nues.

Remarque: Les réglages ne restent pas enregistrés en mémoire. Après avoir éteint l'appareil, il se règle de nouveau sur le mode de refroidissement et sur le niveau de vitesse 1 lorsqu'il est rallumé.

Principe de fonctionnement de l'appareil

Contrairement aux autres ventilateurs et radiateurs soufflants, cet appareil fonctionne sans pales.


L'air est aspiré par les grilles d'entrée d'air, puis dirigé vers le haut et ressort – selon le mode de fonctionnement choisi – par la fente de sortie d'air de l'anneau sous forme d'air chaud ou froid.

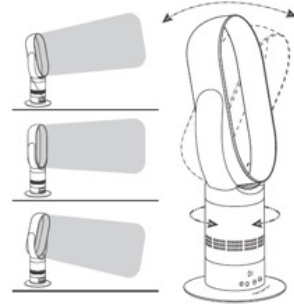


Elément chauffant PTC

L'air chaud est produit par deux éléments chauffants PTC.

Réglage de la direction

1. Vous pouvez tourner l'anneau de 170° environ vers le haut et le bas.
2. En appuyant sur la touche , l'appareil tourne automatiquement de 70° environ vers la gauche et la droite.

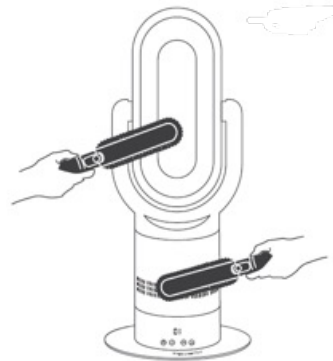


Réglage de la minuterie

1. Appuyez plusieurs fois sur les touches TIME de la télécommande pour choisir une durée entre 1 et 9 heures après laquelle l'appareil retourne automatiquement en stand-by. Le nombre d'heures affiché augmente de "1" chaque fois que vous appuyez sur cette touche.
2. Le nombre d'heures réglé s'affiche seulement brièvement. La vitesse de ventilation (en mode ventilateur), respectivement la température de la pièce (en mode chauffage) s'affiche ensuite de nouveau.

Déboucher les ouvertures d'air

1. Débranchez l'appareil de la prise de courant et laissez-le refroidir entièrement.
2. Vérifiez si les orifices de la grille pour l'entrée de l'air et la fente de sortie d'air ne sont pas bouchés par la saleté et la poussière.
3. Enlevez la poussière et la saleté avec une brosse souple.



Nettoyage de l'appareil

1. Débranchez toujours l'appareil de la prise de courant avant de le nettoyer, et attendez jusqu'à ce qu'il soit entièrement refroidi.
2. Nettoyez les surfaces extérieures de l'appareil avec un chiffon doux et sec ou légèrement humide.
3. N'employez pas de produits encaustiques ou abrasifs, ni de brosses ou éponges dures.
4. Veillez à ce que l'eau ne pénètre pas à l'intérieur de l'appareil pendant le nettoyage. Ne plongez pas l'appareil dans l'eau pour le nettoyer.



F

Spécifications techniques

Modèle:	Q8 PRO (art. 9483567)
Alimentation:	AC 220-240 V, 50 Hz
Puissance:	Refroidir: 35 W Chauffer: 1650 W
Niveaux de vitesse:	Refroidir: 10 niveaux Chauffer: 3 niveaux
Réglage de la minuterie:	1–9 heures
Pile de la télécommande:	1 x CR2025L
Dimensions:	24 x 65.5 cm
Poids:	env. 2800 g

Sous réserve d'erreurs et de modifications techniques.

Ventilatore con funzione di riscaldamento

Istruzioni per l'uso

Precauzioni di sicurezza e note importanti

Leggete attentamente le istruzioni d'uso prima di mettere in funzione l'apparecchio. Conservate le istruzioni in un luogo sicuro per successive consultazioni. Se l'apparecchio viene consegnato a un'altra persona, ricordate di allegare anche le istruzioni d'uso.

- Si declina qualsiasi responsabilità per eventuali danni causati da un uso diverso da quello previsto, da un azionamento errato e da riparazioni non eseguite a regola d'arte.
- L'apparecchio è destinato all'utilizzo in ambienti ad uso residenziale e ufficio.
- L'apparecchio non può essere utilizzato da persone (inclusi i bambini) con capacità fisiche, sensoriali o mentali ridotte, né da persone che non hanno l'esperienza e le conoscenze necessarie per adoperare l'apparecchio – salvo se vengono sorvegliate o istruite da una persona responsabile della loro sicurezza.
- I bambini devono essere sorvegliati da un adulto, affinché non giochino con questo apparecchio.
- L'apparecchio è adatto solo per l'uso interno. Non esponetelo mai a pioggia o umidità. Collegate il cavo di alimentazione alla presa solo in ambienti interni. Non immergete l'apparecchio in acqua per pulirlo.
- Non toccate l'apparecchio e il cavo di alimentazione con le mani bagnate.
- Non utilizzate l'apparecchio in ambienti molto umidi (p.es. in bagno o nella lavanderia).
- Attenzione: durante il funzionamento la fessura di fuoriuscita dell'aria può diventare molto calda. Non toccatela per nessun motivo con le mani.
- Quando l'apparecchio è in modalità riscaldamento, collocatelo al di fuori della portata dei bambini.
- Lasciate sempre uno spazio libero sufficiente attorno all'apparecchio. Posizionate l'apparecchio a una distanza di almeno un metro da tende, mobili e altri oggetti potenzialmente infiammabili.
- Dirigere sempre il flusso d'aria verso l'interno del locale. Non dirigete la fessura per l'uscita dell'aria verso il muro, né verso un angolo della stanza.
- Non coprite mai l'apparecchio quando è in funzione.
- Non appendete capi tessili ad asciugare sopra l'apparecchio.
- Non posizionate l'apparecchio su un letto, un divano o altro supporto morbido.
- La fessura per l'uscita dell'aria non può essere ostruita, poiché questo potrebbe provocare un surriscaldamento dell'apparecchio.
- Non infilate le dita né alcun oggetto estraneo nella fessura per l'uscita dell'aria.

- Badate sempre a che gli orifici per l'entrata dell'aria non vengano ostruiti.
- Non posizionate l'apparecchio vicino a fonti di calore.
- Non posizionate l'apparecchio vicino a fiamme libere (ad es. camino).
- Non utilizzate l'apparecchio vicino a solventi come la benzina, né vicino a pittura, vernice e altre sostanze infiammabili e esplosive. Non utilizzate dei prodotti contenuti in bombolette spray in vicinanza dell'apparecchio.
- Non posizionate l'apparecchio su tappeti molto morbidi o a fibre lunghe.
- Non posizionate l'apparecchio direttamente sotto una presa a muro.
- Posizionate l'apparecchio in un luogo in cui non possa esser urtato e rovesciato. Scegliete preferibilmente un luogo in cui non ci sono bambini che giocano.
- Non lasciate mai l'apparecchio incustodito quando è in funzione. Prestate particolare attenzione quando si utilizza l'apparecchio in presenza di bambini e animali domestici.
- Dopo l'uso spegnete sempre l'apparecchio e staccate il cavo dalla presa.
- Prima di estrarre il cavo di rete spegnete sempre l'apparecchio.
- Prima di cambiare la posizione dell'apparecchio, fatelo raffreddare. Inoltre estraete il cavo della presa.
- Prima di collegare l'apparecchio alla presa, assicuratevi che la tensione nominale indicata coincida con quella domestica.
- Quando si collega e si scollega il cavo di alimentazione, afferrate sempre la spina con la mano (non tirare il cavo).
- Posizionate il cavo di alimentazione in modo da evitare che si schiacci o si danneggi con bordi taglienti.
- Collegare il cavo di alimentazione a una presa facilmente accessibile, in modo da poterlo scollegare immediatamente in caso di emergenza.
- Collegare il cavo d'alimentazione ad una presa di corrente con messa a terra (classe 1).
- Non collegate l'apparecchio insieme ad altri apparecchi allo stesso circuito (esiste il rischio di un sovraccarico).
- Se possibile collegate l'apparecchio alla presa senza utilizzare prolunghie.
- Non posizionate il cavo di alimentazione vicino a caloriferi e altre fonti di calore. Non fate scorrere il cavo sul lato anteriore dell'apparecchio.
- Posizionate il cavo di rete in modo che non sia causa d'inciampo.
- Controllate regolarmente che il cavo di alimentazione sia in perfette condizioni. In caso di danneggiamenti, fate sostituire il cavo di alimentazione da un tecnico specializzato (pericolo di scossa elettrica!).
- Non trasportate l'apparecchio tenendo l'anello.
- Evitate di far cadere l'apparecchio o di esporlo a urti violenti.
- Non utilizzate l'apparecchio se non funziona correttamente, se è caduto o se ha subito altri tipi di danneggiamenti.
- Non cercate di smontare l'apparecchio o di ripararlo autonomamente. In caso di problemi di funzionamento, rivolgetevi solo a personale tecnico qualificato.

- Data la varietà di materiali delle superfici dei pavimenti e mobili, non è possibile escludere che si segnino a contatto con l'apparecchio. Il produttore non può essere ritenuto responsabile di eventuali danni o segni lasciati sul pavimento e sui mobili.



Non tirare il cavo.



Non collocare vicino a fonti di calore.



Non collocare vicino a fiamme libere.



Non tenere l'anello.



Non coprire.

Spegnimento automatico in caso di ribaltamento o surriscaldamento

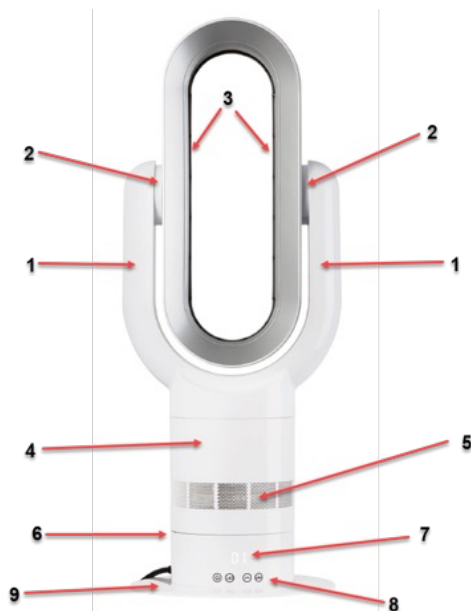
L'apparecchio si spegne automaticamente quando si rovescia o quando diventa troppo caldo.

Staccate in questo caso l'apparecchio dalla corrente e lasciatelo raffreddare.

Controllate se tutte le aperture per l'entrata e l'uscita dell'aria sono libere di polvere e sporcizia. Collegate l'apparecchio di nuovo in posizione verticale e ricollegatelo alla corrente.

Descrizione degli elementi

- 1 Canale d'aria
- 2 Giunto girevole
- 3 Fessura per l'uscita dell'aria
- 4 Parte principale dell'apparecchio
- 5 Griglia per l'entrata dell'aria
- 6 Dispositivo girevole (girevole di ca. 70°)
- 7 Indicazioni
- 8 Elementi di comando
- 9 Base



Gli elementi di comando dell'apparecchio

I tasti dell'apparecchio hanno le funzioni seguenti:



Accensione /
Stand-by



Selezione della
velocità
del vento



Oscillazione

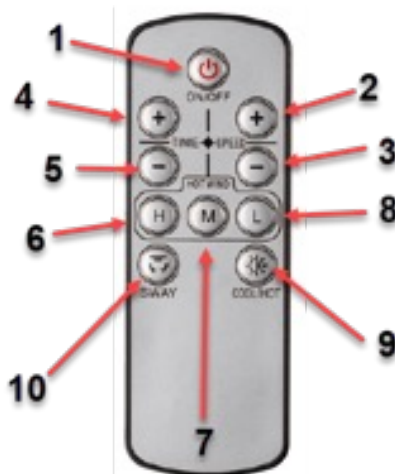


Selezione del modo
d'operazione
(raffreddare / riscaldare)

Telecomando

Funzioni dei tasti:

- 1 Accensione e spegnimento
- 2 Selezione della velocità +
- 3 Selezione della velocità -
- 4 Impostazione del timer +
- 5 Impostazione del timer -
- 6 Riscaldare con velocità del vento elevata
- 7 Riscaldare con velocità del vento media
- 8 Riscaldare con velocità del vento bassa
- 9 Commutazione tra raffreddamento e riscaldamento
- 10 Oscillazione



Il telecomando è alimentato da una pila a pastiglia del tipo CR2025L. La pila è già installata nel telecomando al momento dell'acquisto. Per poter usare il telecomando dovete togliere il nastro isolante dallo scomparto della pila.

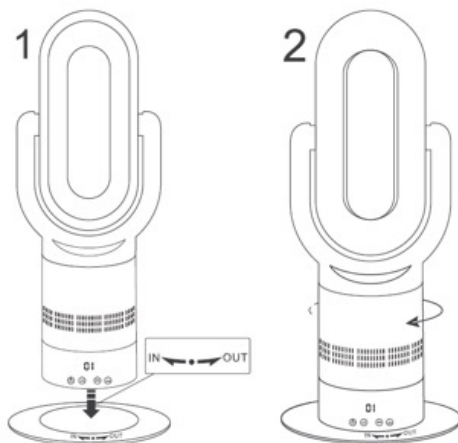
Consultate il disegno sul retro del telecomando quando dovete sostituire la pila.

- Inserite la pila sempre con la polarità corretta nel vano.
- Quando la pila è scarica, toglietela subito dal telecomando.
- Togliete anche la pila quando non usate il telecomando per lungo tempo, per evitare il rischio di fuoriuscite d'acido che potrebbero corrodere le componenti al suo interno.



- La pila a pastiglia non deve essere ingerita. Una pila che è inghiottita o che penetra nel corpo di un'altra maniera può provocare delle bruciature interne gravi, e può causare la morte in poche ore. Consultate immediatamente un medico se sospettate che la pila è stata inghiottita, o che è penetrata nel corpo di un'altra maniera.
- Non smontate e non cortocircuitate mai la pila, e non gettatela nel fuoco.
- Le pile e batterie usate sono rifiuti speciali e non devono essere gettate nella spazzatura. Portatele al punto di vendita o in un centro di raccolta dove vengono smaltite in modo professionale e rispettando l'ambiente.

Montaggio del ventilatore

1. Posate l'apparecchio sulla base in modo che il punto sulla base si trova tra il secondo e il terzo tasto dell'apparecchio.
2. Per attaccare l'apparecchio alla base, giratelo nella direzione della freccia LOCK (IN) finché si blocca.
3. Girate l'apparecchio nella direzione della freccia UNLOCK (OUT) per staccarlo dalla base.



Raffreddare

1. Accendete l'apparecchio premendo il tasto . L'apparecchio si regola automaticamente sul modo di raffreddamento (ventilatore).
2. Impostate la velocità del vento desiderata (1–10) premendo il tasto .

Riscaldare

1. Dopo aver acceso l'apparecchio, premete il tasto per commutarlo sul modo di riscaldamento.
2. Premete il tasto più volte per scegliere la velocità desiderata: H3 (elevata), H2 (media), H1 (bassa). L'apparecchio ritorna in modalità raffreddamento premendo il tasto ancora una volta.
3. L'apparecchio si commuta automaticamente in stand-by quando la temperatura dell'ambiente ha raggiunto 35 °C. L'apparecchio si rimette automaticamente in servizio quando la temperatura scende a 27 °C.

Attenzione: L'anello è molto caldo quando è in funzione e qualche tempo dopo aver spento l'apparecchio. Non toccatelo mai con mani nude.

Nota: Le impostazioni non vengono memorizzate. Dopo aver spento l'apparecchio, questo si regola di nuovo sul modo di raffreddamento e sulla velocità 1 al momento di rimetterlo in servizio.

Principio di funzionamento dell'unità

A differenza di altri ventilatori e termoventilatori, questo apparecchio funziona senza pale.


L'aria viene aspirata attraverso le griglie di ingresso dell'aria, quindi diretta verso l'alto ed esce attraverso l'apertura di uscita dell'aria dell'anello come aria calda o fredda, a seconda della modalità di funzionamento selezionata.

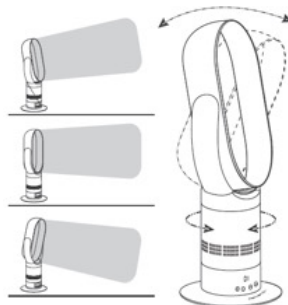


Elemento riscaldante PTC

L'aria calda è generata da due elementi riscaldanti PTC.

Impostazione della direzione

1. Potete girare l'anello di 170° verso l'alto e verso il basso.
2. Premendo il tasto , l'apparecchio gira automaticamente di circa 70° a destra e a sinistra.

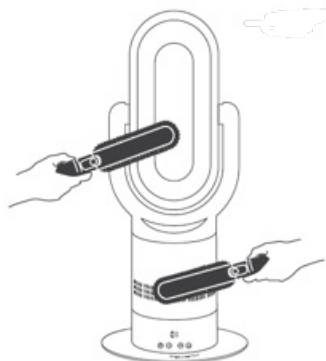


Impostazione del timer

1. Premete più volte il tasto TIME del telecomando per impostare un periodo di 1–9 ore dopo il quale l'apparecchio commuta automaticamente in modalità stand-by. Il numero d'ore visualizzato aumenta di «1» ogni volta che premete il tasto.
2. Il numero d'ore impostato è soltanto visualizzato per breve tempo. La velocità di ventilazione (in modalità ventilatore) o la temperatura dell'ambiente (in modalità riscaldamento) riappare quindi sul display.

Rimuovere le ostruzioni dalle aperture per l'aria

1. Staccate l'apparecchio dalla corrente e lasciatelo raffreddare completamente.
2. Controllate se gli orifici della griglia per l'entrata dell'aria e la fessura d'uscita d'aria sono ostruite da polvere e sporcizia.
3. Togliete la polvere e la sporcizia con una spazzola soffice.



Pulizia dell'apparecchio

1. Staccate l'apparecchio dalla corrente prima di pulirlo, e lasciatelo raffreddare completamente.
2. Pulite le superfici esterne dell'apparecchio con un panno soffice e asciutto o leggermente umido.
3. Non usate dei prodotti di lucidatura o prodotti abrasivi, o spugne o spazzole dure.
4. Badate a che l'acqua non penetri all'interno dell'apparecchio durante la pulizia. Non immergete l'apparecchio nell'acqua per pulirlo.



Specifiche tecniche

Modello:	Q8 PRO (art. 9483567)
Alimentazione:	AC 220-240 V, 50 Hz
Potenza:	Raffreddare: 35 W Riscaldare: 1650 W
Livelli di velocità:	Raffreddare: 10 livelli Riscaldare: 3 livelli
Impostazione del timer:	1-9 ore
Pila del telecomando:	1 x CR2025L
Dimensioni:	24 x 65.5 cm
Peso:	ca. 2800 g

Con riserva di errori e di modifiche tecniche.



**Entsorgung von gebrauchten elektrischen und elektronischen Geräten
(anzuwenden in den Ländern der europäischen Union und anderen europäischen
Ländern mit einem separaten Sammelsystem für diese Geräte).**

Das Symbol auf dem Produkt oder seiner Verpackung weist darauf hin, dass dieses Produkt nicht als normaler Haushaltsabfall zu behandeln ist, sondern an einer Annahmestelle für das Recycling von elektrischen und elektronischen Geräten abgegeben werden muss. Durch Ihren Beitrag zum korrekten Entsorgen dieses Produkts schützen Sie die Umwelt und die Gesundheit Ihrer Mitmenschen. Umwelt und Gesundheit werden durch falsches Entsorgen gefährdet. Materialrecycling hilft, den Verbrauch von Rohstoffen zu verringern. Weitere Informationen über das Recycling dieses Produkts erhalten Sie von Ihrer Gemeinde, den kommunalen Entsorgungsbetrieben oder dem Geschäft, in dem Sie das Produkt gekauft haben.

**Traitement des appareils électriques et électroniques en fin de vie
(applicable dans les pays de l'Union Européenne et aux autres pays européens
disposant de systèmes de collecte sélective)**

Ce symbole, apposé sur le produit ou sur son emballage, indique que ce produit ne doit pas être traité avec les déchets ménagers. Il doit être remis à un point de collecte approprié pour le recyclage des équipements électriques et électroniques. En s'assurant que ce produit est bien mis au rebus de manière appropriée, vous aiderez à prévenir les conséquences négatives potentielles pour l'environnement et la santé humaine. Le recyclage des matériaux aidera à conserver les ressources naturelles. Pour toute information supplémentaire au sujet du recyclage de ce produit, vous pouvez consulter votre municipalité, votre déchetterie ou le magasin où vous avez acheté le produit.

**Trattamento del dispositivo elettrico o elettronico a fine vita
(applicabile in tutti i paesi dell'Unione Europea e in quelli con sistema
di raccolta differenziata)**

Questo simbolo sul prodotto o sulla confezione indica che il prodotto non deve essere considerato come un normale rifiuto domestico, ma deve invece essere consegnato ad un punto di raccolta appropriato per il riciclo di apparecchi elettrici ed elettronici. Assicurandovi che questo prodotto sia smaltito correttamente, voi contribuirete a prevenire potenziali conseguenze negative per l'ambiente e per la salute che potrebbero altrimenti essere causate dal suo smaltimento inadeguato. Il riciclaggio dei materiali aiuta a conservare le risorse naturali. Per informazioni più dettagliate circa il riciclaggio di questo prodotto, potete contattare l'ufficio comunale, il servizio locale di smaltimento rifiuti oppure il negozio dove l'avete acquistato.