

# Intertronic

art. 1003206



**Tagliacapelli elettrico**  
Istruzioni per l'uso

I



# Tagliacapelli elettrico

## Istruzioni per l'uso

### Misure di sicurezza e indicazioni importanti

Leggete con cura le istruzioni per l'uso prima di usare l'apparecchio per la prima volta. Conservate il manuale in un posto sicuro per consultazioni future. Se cedete il tagliacapelli ad un'altra persona, aggiungete anche le istruzioni per l'uso.

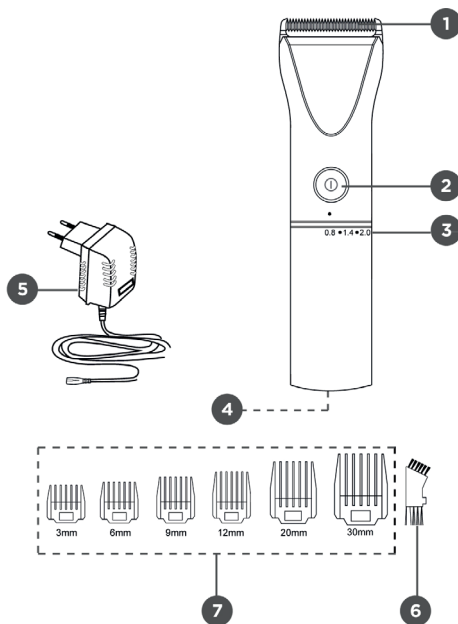
- Qualora l'apparecchio venga usato per uno scopo diverso da quello previsto, venga incorrettamente adoperato o riparato da personale non qualificato, si declina ogni responsabilità nel caso di eventuali danni.
- L'apparecchio può essere usato dai bambini al di sopra degli 8 anni e da persone con capacità fisiche, sensoriali o mentali ridotte, e anche da persone che non hanno l'esperienza e le conoscenze necessarie per adoperare il tagliacapelli – a condizione che vengano istruiti e sorvegliati da una persona responsabile della loro sicurezza, in modo da poter adoperare il tagliacapelli in modo sicuro, e conoscendo i pericoli inerenti all'uso dell'apparecchio.
- I lavori di pulizia e di manutenzione permessi all'utilizzatore possono essere effettuati dai bambini se hanno più di 8 anni e se sono sorvegliati da un adulto.
- I bambini non possono giocare con il tagliacapelli.
- Dopo aver tolto il tagliacapelli dalla confezione, portate tutto il materiale di imballaggio fuori portata dei bambini. Soprattutto i sacchetti di plastica costituiscono un rischio di soffocamento, e non devono mai finire tra le mani dei bambini.
- Il tagliacapelli è destinato all'uso domestico, e non all'utilizzazione nel commercio.

- Il tagliacapelli, la stazione di carica e il caricatore rete non devono entrare in contatto con l'acqua.
- Non utilizzate il tagliacapelli nella vasca da bagno, nella doccia e direttamente vicino al lavandino.
- Conservate l'apparecchio in un posto asciutto e al riparo dell'acqua durante i periodi di non uso.
- Non immergete mai l'apparecchio nell'acqua per pulirlo. Non pulite neanche l'apparecchio nella lavastoviglie e sotto l'acqua corrente del rubinetto.
- Non toccate il tagliacapelli e il caricatore rete con mani umide.
- Adoperate il tagliacapelli soltanto in un ambiente interno asciutto. Collegare il caricatore rete soltanto ad una presa di corrente all'interno.
- Prima di collegare il caricatore alla presa di corrente, accertatevi che la tensione nominale indicata corrisponda a quella della corrente domestica utilizzata.
- Al momento di collegare e di staccare il caricatore rete, afferrate sempre la spina e non tirate mai il cavo stesso.
- Disponete il cavo del caricatore in modo che non venga schiacciato, incastrato o danneggiato da spigoli affilati.
- Non lasciate mai l'apparecchio acceso mentre è incustodito. Siate particolarmente prudenti quando fate funzionare l'apparecchio in presenza di bambini.
- Spegnete sempre il tagliacapelli prima di posarlo.
- Non fate funzionare l'apparecchio tramite un timer o tramite un sistema di comando a distanza.
- Non caricate l'accumulatore quando la temperatura ambiente è inferiore a 0 °C, o superiore a 40 °C. La durata di vita e il rendimento dell'accumulatore diminuisce se la temperatura è al di fuori di questa gamma.
- Prima di usare il tagliacapelli per la prima volta e dopo un lungo periodo di non uso, è necessario di caricare l'accumulatore completamente.

- Usate soltanto gli accessori che sono forniti con l'apparecchio. Se usate degli accessori diversi, c'è il rischio di ferirsi e di provocare dei danni all'apparecchio.
- Non lasciate mai penetrare degli oggetti estranei all'interno dell'apparecchio.
- Proteggete l'apparecchio dalla polvere e da temperature molto alte e basse.
- Non esponete l'apparecchio alla luce solare diretta.
- Non posate l'apparecchio su o vicino a superfici calde (come per esempio le piastre della cucina).
- Il tagliacapelli si riscalda durante il funzionamento (ciò è normale, non si tratta di un problema di funzionamento dell'apparecchio). Lasciate completamente raffreddare l'apparecchio prima di pulirlo e di sistemarlo.
- Posate l'apparecchio sempre su una superficie piana e stabile. Non posate nessun oggetto sull'apparecchio, e non copritelo con un giornale, un asciugamano ecc.
- Evitate di far cadere l'apparecchio, e non esponetelo a forti urti.
- Non adoperate il tagliacapelli se è caduto o se è stato danneggiato di un'altra maniera.
- Non provate mai a riparare voi stessi l'apparecchio. Per ogni problema di funzionamento, indirizzatevi ad un tecnico qualificato.

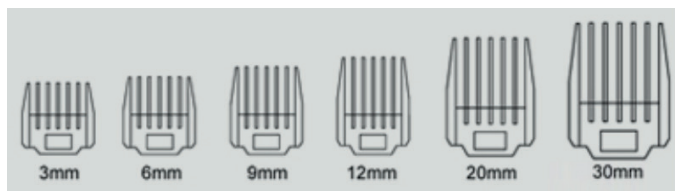
## Descrizione degli elementi

- 1 Lama
- 2 Interruttore di accensione e spegnimento (2 velocità)
- 3 Comando rotativo per impostare la lunghezza di taglio (5 livelli)
- 4 Connettore per il caricatore rete
- 5 Caricatore rete
- 6 Spazzola per la pulizia
- 7 Pettini



## Preparazione all'uso/caricamento dell'accumulatore

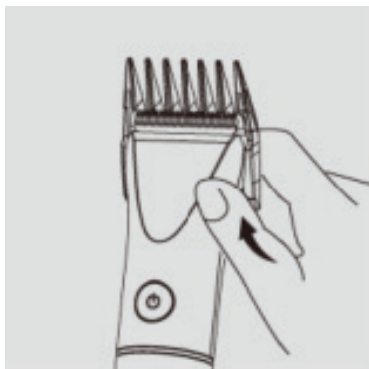
1. Selezionate un pettine della grandezza appropriata.



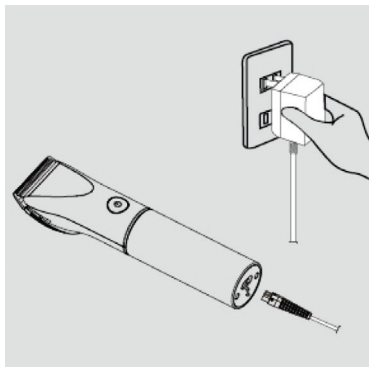
Posizionate il pettine dall'alto sulle lame e premetelo verso il basso fino al suo incastro.



Per staccare il pettine dall'apparecchio, spingetelo su un lato con il pollice verso l'alto.



2. Controllate se il tagliacapelli è spento. Inserite la spina piatta del caricatore rete nella presa sul lato inferiore del tagliacapelli. Collegare il caricatore rete alla corrente.





La spia LED che è integrata nell'interruttore è illuminata in rosso durante il caricamento. La spia LED lampeggia in bianco quando il caricamento è terminato.

Il caricamento dura approssimativamente 2.5 ore. Quando l'accumulatore è completamente carico, il tagliacapelli funziona per un periodo di 4 ore a bassa velocità.

Attenzione: non toccate il caricatore con mani umide (c'è il rischio di una scossa elettrica).

### **Note**

- Se non utilizzate il tagliacapelli per lungo tempo, è necessario caricare l'accumulatore almeno ogni tre mesi per mantenerlo in ottime condizioni.
- Se il rendimento dell'accumulatore non è più sufficiente, potete anche far funzionare il tagliacapelli tramite la presa di corrente. Collegate semplicemente il tagliacapelli alla corrente tramite il caricatore rete, e accendetelo quindi. Spegnete l'apparecchio dopo l'uso e staccate il caricatore rete.  
Se l'accumulatore è molto scarico, il tagliacapelli probabilmente non si accende subito dopo averlo collegato alla corrente.
- Dopo aver caricato l'accumulatore, fate funzionare l'apparecchio per 1–2 minuti al minimo.
- Il caricatore e il tagliacapelli si riscaldano durante il caricamento (ciò è normale; non si tratta di un problema di funzionamento).
- Staccate il caricatore rete quando il caricamento è terminato.
- Non caricate l'accumulatore per un periodo più lungo di 6 ore.

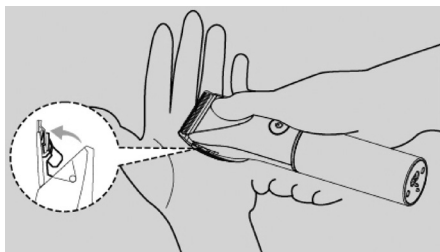
## Accensione e spegnimento

1. Premete una volta sull'interruttore per accendere il tagliacapelli e scegliere la velocità bassa. La spia LED che è integrata nell'interruttore è illuminata in bianco.
2. Premete di nuovo sull'interruttore per commutare sulla velocità più elevata.
3. Premete l'interruttore per la terza volta per spegnere l'apparecchio (la spia LED si spegne).

## Staccare e riattaccare la testina da taglio

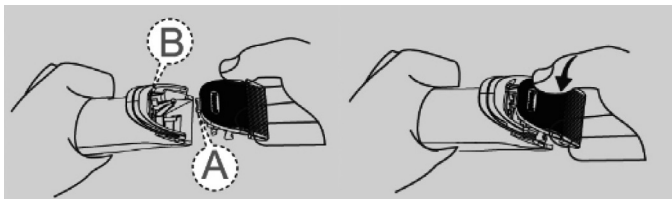
### Staccare la testina da taglio

1. Premete dalla parte anteriore contro le lame per staccare la testina da taglio dall'apparecchio.
2. Afferrate la testina da taglio con l'altra mano, affinché non cada sul pavimento.



## Attaccare la testina da taglio

1. Inserite la parte sporgente «A» nell'incavo «B».
2. Regolate il comando rotativo sulla posizione «2.0 mm».
3. Premete sulla testina da taglio finché è attaccata correttamente.



### Importante:

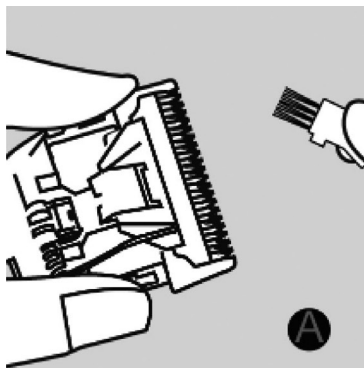
Il comando rotativo deve imperativamente essere regolato sulla posizione di 2.0 mm al momento di attaccare la testina da taglio. In una posizione diversa, la testina può soltanto essere attaccata con difficoltà, e non potete modificare la lunghezza di taglio.

## Pulizia dell'apparecchio

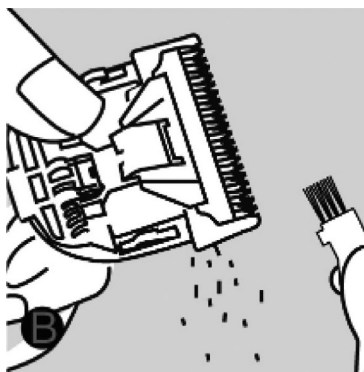
Pulite le superfici esterne dell'apparecchio soltanto con un panno soffice e pulito. Il tagliacapelli non deve essere bagnato. Non pulite il tagliacapelli con solventi, con alcool ecc., poiché queste sostanze possono danneggiare le superfici.

## Pulire la testina da taglio

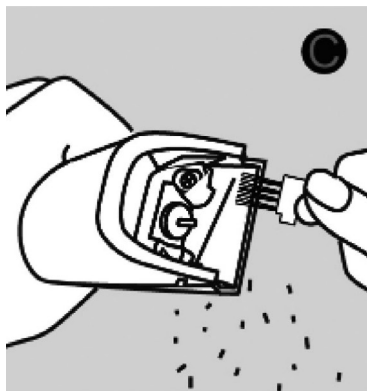
Togliete i capelli tagliati con lo spazzolino fornito.



Premete sulla parte inferiore della lama di ceramica per togliere i capelli che si sono accumulati tra le lame.



Pulite anche la cavità sotto la testina da taglio.



## Specifiche tecniche

Modello:	RFGD-F16 (Art. 1003206)
Alimentazione:	Accumulatore al li-ione (3.7V, 2000 mAh) oppure adattatore rete (AC 00–240V/DC 5V)
Tempo di carica:	ca. 2.5 ore
Autonomia:	ca. 4 ore (con l'accumulatore completamente carico e a velocità bassa)
Lunghezza di taglio:	regolabile su 0.8–2.0 mm
Pettini:	3/6/9/12/20/30 mm
Dimensioni:	45 × 37 × 178 mm
Peso:	224 g (senza pettini)

### Specifiche dell'adattatore rete

Nome del costruttore: Shenzhen Transin Technologies Co., Ltd.  
2nd to 5th Floor, Building B 201, Dejin  
Industrial Park, no. 40 Fuyuan Road,  
Heping Community, Fuhai Street, 518103  
Bao 'an District, Shenzhen P. R. China

Modello:	TS-A005-050010E5
Tensione in ingresso (V):	100–240V
Frequenza CA in ingresso (Hz):	50/60 Hz
Tensione in uscita (V):	5.0V
Corrente in uscita (A):	1.0A
Potenza in uscita (W):	5.0W
Rendimento medio in modo attivo (%):	73.72 %
Consumo elettrico a vuoto (W):	0.1 W

Con riserva di errori e di modifiche tecniche.





**Trattamento del dispositivo elettrico o elettronico a fine vita  
(applicabile in tutti i paesi dell'Unione Europea e in quelli con sistema  
di raccolta differenziata)**

Questo simbolo sul prodotto o sulla confezione indica che il prodotto non deve essere considerato come un normale rifiuto domestico, ma deve invece essere consegnato ad un punto di raccolta appropriato per il riciclo di apparecchi elettrici ed elettronici. Assicurandovi che questo prodotto sia smaltito correttamente, voi contribuirete a prevenire potenziali conseguenze negative per l'ambiente e per la salute che potrebbero altrimenti essere causate dal suo smaltimento inadeguato. Il riciclaggio dei materiali aiuta a conservare le risorse naturali. Per informazioni più dettagliate circa il riciclaggio di questo prodotto, potete contattare l'ufficio comunale, il servizio locale di smaltimento rifiuti oppure il negozio dove l'avete acquistato.