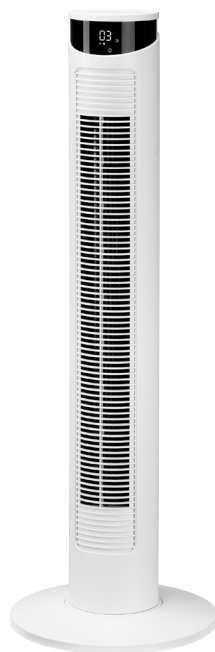


Intertronic

(Art. 9486290)



Turmventilator
Bedienungsanleitung

D

Ventilateur colonne
Mode d'emploi

F

Ventilatore a torre
Istruzioni per l'uso

I

Turmventilator

Bedienungsanleitung

Sicherheitsvorkehrungen und wichtige Hinweise

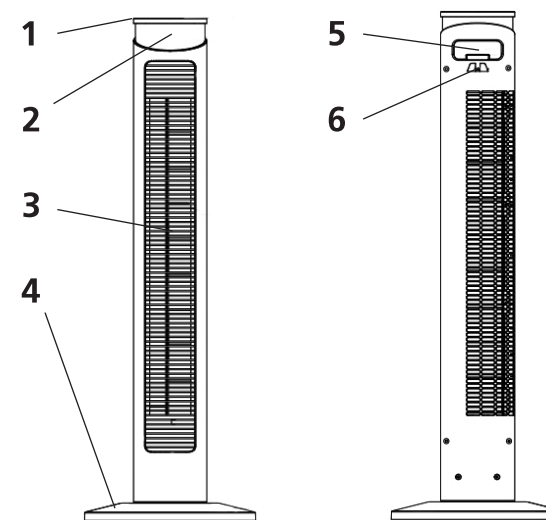
Bitte lesen Sie die Gebrauchsanleitung vor Inbetriebnahme des Ventilators genau durch. Bewahren Sie die Anleitung für späteres Nachschlagen an einem sicheren Ort auf. Wenn Sie den Ventilator an eine andere Person weitergeben, denken Sie daran, auch die Gebrauchsanleitung beizulegen.

- Wird dieses Produkt zweckentfremdet, falsch bedient oder nicht fachgerecht repariert, kann keine Haftung für eventuelle Schäden übernommen werden.
- Dieses Gerät darf von Kindern ab 8 Jahren und von Personen mit verminderten körperlichen, sensorischen oder mentalen Fähigkeiten benutzt werden, und ebenso von Personen, die nicht die nötige Erfahrung und das nötige Wissen für die Benutzung aufweisen – unter der Bedingung, dass ihnen eine Überwachung oder Anweisung zum Betrieb durch eine für ihre Sicherheit verantwortliche Person gegeben wird, so dass sie das Gerät sicher und im Bewusstsein der damit verbundenen Gefahren bedienen können.
- Kinder dürfen nicht mit dem Gerät spielen.
- Der Ventilator ist ausschliesslich für den Hausgebrauch bestimmt.
- Nehmen Sie das Gerät vorsichtig aus der Verpackung und vergewissern Sie sich, dass alle Bestandteile in einwandfreiem Zustand sind. Bringen Sie das Verpackungsmaterial ausser Reichweite von Kindern.
- Der Ventilator ist ausschliesslich für den Gebrauch in trockenen Innenräumen bestimmt. Setzen Sie das Gerät weder Regen noch Feuchtigkeit aus. Schliessen Sie das Netzkabel nur in Innenräumen an die Steckdose.
- Verwenden Sie das Gerät nicht in feuchten Räumen wie Badezimmer und Waschküche.
- Fassen Sie das Gerät und das Netzkabel nicht mit nassen Händen an.
- Stellen Sie den Ventilator auf einer ebenen, stabilen Unterlage auf.
- Stellen Sie das Gerät an einem Ort auf, wo es nicht umgestossen werden kann.
- Lassen Sie immer genügend Freiraum rings um den Ventilator. Decken Sie das Gerät während des Betriebs niemals ab.
- Lassen Sie das Gerät niemals unbeaufsichtigt in Betrieb; insbesondere, wenn sich Kinder und Haustiere in der Nähe befinden.
- Vergewissern Sie sich vor dem Anschliessen des Geräts an der Steckdose, dass die angezeigte Nennspannung mit der hausinternen übereinstimmt.
- Halten Sie das Netzkabel beim Ein- und Ausstecken immer am Stecker fest (nicht am Kabel ziehen).
- Verlegen Sie das Netzkabel so, dass es nirgends eingeklemmt und nicht auf andere Weise beschädigt wird.

- Schliessen Sie das Netzkabel an eine leicht zugängliche Steckdose an, damit Sie im Notfall sofort den Stecker ziehen können. Der Netzstecker dient zur Unterbrechung der Stromversorgung und muss jederzeit zugänglich sein.
- Kontrollieren Sie regelmässig, ob sich das Netzkabel in einwandfreiem Zustand befindet. Lassen Sie das Kabel bei Beschädigung durch einen Fachmann ersetzen (es besteht die Gefahr eines elektrischen Schlags!).
- Schliessen Sie den Ventilator ohne Verlängerungskabel an die Steckdose.
- Stecken Sie keine Gegenstände durch die Gitterstäbe des Ventilators (es besteht die Gefahr eines elektrischen Schlags!).
- Ziehen Sie nach dem Gebrauch immer den Netzstecker. Schalten Sie das Gerät vor dem Ausziehen des Netzkabels immer aus.
- Ziehen Sie vor einer Positionsänderung des Ventilators ebenfalls den Netzstecker.
- Versuchen Sie nicht, das Gerät auseinanderzunehmen und selbst zu reparieren. Wenden Sie sich bei Funktionsstörungen nur an qualifiziertes Fachpersonal.
- Angesichts der Vielfalt an Oberflächenmaterialien von Böden ist nicht ausgeschlossen, dass diese durch Kontakt mit dem Ventilator unliebsame Spuren erhalten. Der Hersteller kann nicht für Schäden oder Rückstände am Boden haftbar gemacht werden.

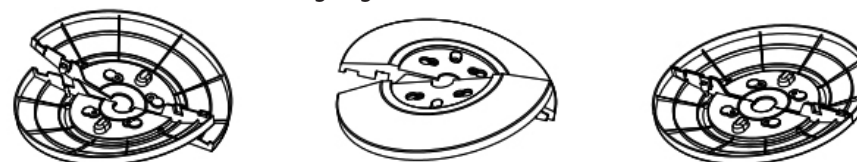
Teilebezeichnung

- 1 Bedienfeld
- 2 LED-Display
- 3 Luftaustritt
- 4 Sockel
- 5 Aufbewahrungsfach für die Fernbedienung
- 6 Abnehmbarer Kabelhaken



Montage des Ventilators

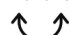
1. Richten Sie die beiden Teile des Sockels in der Mitte aus und legen Sie sie gekreuzt an. Drehen Sie einen der beiden Teile, so dass sich das Loch in der Mitte schliesst und die beiden Teile zu einer flachen Scheibe zusammengefügt sind.



Timer-Einstellung

Sie können durch mehrmaliges Drücken der TIMER-Taste eine Zeit von 1-12 Stunden einstellen, nach der das Gerät automatisch in den Standby-Modus umschaltet. Bei jedem Tastendruck erhöht sich die angezeigte Stundenzahl um "1". Das LED-Display schaltet sich aus, wenn innerhalb von 30 Sekunden keine Taste gedrückt wird. Sie können die Anzeige wiederherstellen, indem Sie eine beliebige Taste drücken.

Oszillation

Drücken Sie die OSC-Taste, um die Oszillation ein- oder auszuschalten. Wenn die Oszillation aktiviert ist, wird das Symbol  im Display angezeigt.

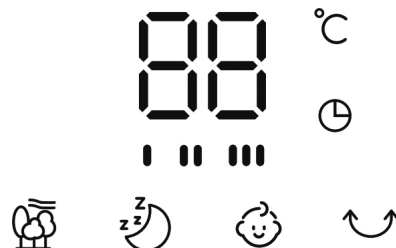
Das LED-Display ausschalten

Sie können die LED-Anzeige ausschalten, indem Sie die DISPLAY-Taste auf der Fernbedienung drücken oder die SPEED-Taste am Gerät länger als drei Sekunden gedrückt halten.

Dies ist sowohl während des Betriebs als auch im Standby-Modus möglich.

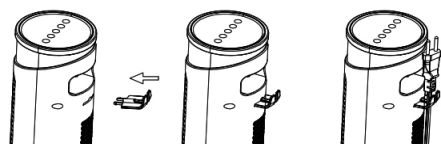
Durch die Ausschaltung der Anzeige wird verhindert, dass das Gerät – insbesondere im Standby-Modus – unnötig Strom verbraucht.

Sie können die Anzeige wiederherstellen, indem Sie eine beliebige Taste drücken.



Abnehmbarer Kabelhaken

Befestigen Sie den mitgelieferten Kabelhaken auf der Rückseite des Ventilators, wie auf der Abbildung dargestellt. Das Kabel kann bei Nichtgebrauch am Haken befestigt werden.



Reinigung des Geräts

1. Schalten Sie das Gerät vor der Reinigung immer aus und ziehen Sie den Netzstecker.
2. Reinigen Sie die Aussenflächen mit einem weichen Tuch.
3. Verwenden Sie bei stärkerer Verschmutzung ein in warmes Seifenwasser getränktes Tuch. Achten Sie unbedingt darauf, dass dabei kein Wasser ins Innere des Geräts dringt.
4. Verwenden Sie keine Lösungsmittel (z.B. Verdünner), da diese die Oberflächen beschädigen können.

Technische Daten

Modell:	TF3606TR-L (Art. 9486290)
Leistung:	45 W
Stromversorgung:	AC 220–240 V, 50 Hz
Timer-Einstellung:	1-12 Stunden
Oszillation:	ca. 70°
Fernbedienungs-batterie:	1 x CR2025
Fernbedienungsreichweite:	ca. 5 m
Abmessungen:	32 x 93 cm (inkl. Sockel)
Gewicht:	3.3 kg

Irrtümer und technische Änderungen vorbehalten.



Entsorgung von gebrauchten elektrischen und elektronischen Geräten (anzuwenden in den Ländern der europäischen Union und anderen europäischen Ländern mit einem separaten Sammelsystem für diese Geräte).

Das Symbol auf dem Produkt oder seiner Verpackung weist darauf hin, dass dieses Produkt nicht als normaler Haushaltsabfall zu behandeln ist, sondern an einer Annahmestelle für das Recycling von elektrischen und elektronischen Geräten abgegeben werden muss. Durch Ihren Beitrag zum korrekten Entsorgen dieses Produkts schützen Sie die Umwelt und die Gesundheit Ihrer Mitmenschen. Umwelt und Gesundheit werden durch falsches Entsorgen gefährdet. Materialrecycling hilft, den Verbrauch von Rohstoffen zu verringern. Weitere Informationen über das Recycling dieses Produkts erhalten Sie von Ihrer Gemeinde, den kommunalen Entsorgungsbetrieben oder dem Geschäft, in dem Sie das Produkt gekauft haben.

Ventilateur colonne

Mode d'emploi

Consignes de sécurité et avis importants

Lisez soigneusement le mode d'emploi avant d'utiliser le ventilateur pour la première fois. Gardez le manuel dans un endroit sûr pour des consultations futures. Lorsque vous passez le ventilateur à une autre personne, pensez à joindre ce mode d'emploi.

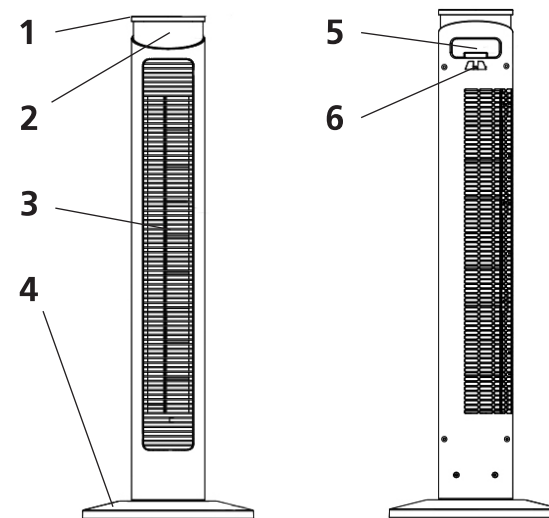
- On décline toute responsabilité en cas de dommages lorsque l'utilisation du ventilateur s'écarte de son but originel, s'il est manipulé de manière incorrecte ou réparé par des personnes non agréées.
- L'appareil peut être utilisé par les enfants qui ont plus de 8 ans et par une personne avec des capacités physiques, sensorielles ou mentales réduites, et aussi par une personne qui n'a pas l'expérience et les connaissances nécessaires pour employer le ventilateur – à condition qu'ils soient surveillés ou instruits par une personne responsable de leur sécurité, de manière à pouvoir utiliser l'appareil en sécurité, connaissant les risques liés à son emploi.
- Il ne faut pas que les enfants jouent avec le ventilateur.
- Le ventilateur est seulement destiné à l'usage domestique.
- Sortez l'appareil soigneusement de l'emballage et vérifiez si tous les éléments sont dans un parfait état. Portez le matériel d'emballage hors de portée des enfants.
- Le ventilateur est seulement destiné à l'emploi dans un environnement intérieur sec. Ne l'exposez pas à la pluie ni à l'humidité. Branchez le cordon d'alimentation seulement à une prise de courant de l'intérieur.
- N'employez pas l'appareil dans une pièce humide comme la salle de bain et la buanderie.
- Ne touchez pas l'appareil et le cordon d'alimentation avec les mains humides.
- Placez le ventilateur sur une surface plate et stable.
- Placez le ventilateur dans un endroit où il ne peut pas être renversé.
- Laissez toujours un espace suffisant autour du ventilateur. Ne couvrez pas l'appareil pendant son fonctionnement.
- Ne faites jamais fonctionner l'appareil sans surveillance – surtout pas en présence d'enfants et d'animaux domestiques.
- Avant de brancher l'appareil à la prise de courant, vérifiez si la tension nominale indiquée correspond à celle de la prise de courant.
- Au moment de brancher et débrancher le cordon d'alimentation, saisissez toujours la prise et ne tirez pas sur le câble.
- Déployez le câble de manière à ce qu'il ne reste pas coincé et ne soit pas endommagé par des objets tranchants.
- Branchez le cordon d'alimentation à une prise de courant facilement accessible, afin de pouvoir immédiatement débrancher la prise en cas d'urgence. La prise permet d'interrompre l'alimenta-

tion de courant et doit toujours être accessible.

- Vérifiez régulièrement si le cordon d'alimentation est dans un parfait état. Lorsque le câble est endommagé, adressez-vous à un technicien qualifié pour le remplacer (il y a le risque de choc électrique!).
- Branchez le ventilateur à la prise de courant sans rallonge.
- N'insérez aucun objet entre les barres de la grille du ventilateur (il y a le risque de choc électrique!).
- Débranchez toujours l'appareil de la prise de courant après l'emploi. Eteignez l'appareil avant de le débrancher.
- Débranchez également l'appareil de la prise de courant avant de changer sa position.
- N'essayez jamais de démonter l'appareil et de le réparer vous-même. Pour tout problème de fonctionnement, adressez-vous seulement à du personnel qualifié.
- En raison des différents matériaux utilisés pour la finition du sol, il n'est pas exclu que le contact avec le ventilateur laisse des traces ingrates. Le fabricant ne peut pas être rendu responsable de dommages, de taches etc. sur le sol.

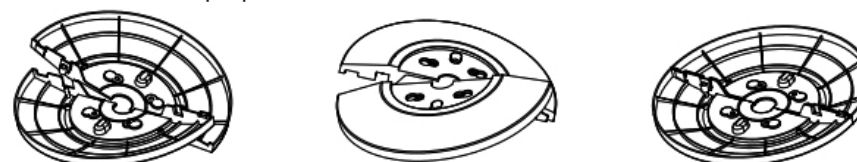
Description des éléments

- 1 Eléments de commande
- 2 Afficheur LED
- 3 Sortie de l'air
- 4 Socle
- 5 Compartiment de rangement pour la télécommande
- 6 Crochet amovible pour le câble

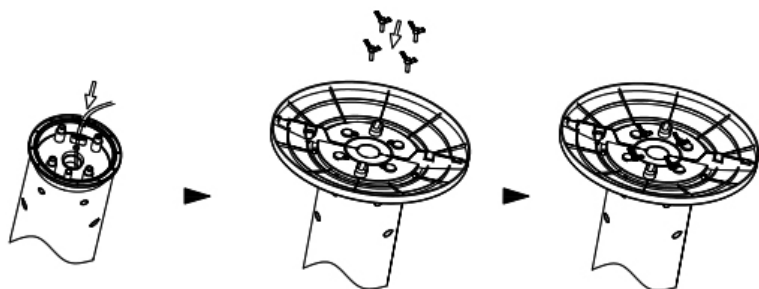


Montage du ventilateur

1. Alignez les deux parties du socle au centre et placez-les en les croisant. Tournez l'une des deux parties de manière à ce que le trou au milieu se referme et que les deux parties soient assemblées en un disque plat.



- Faites passer le câble par l'encoche du socle. Fixez ensuite le socle à l'aide des quatre vis à oreilles sur la face inférieure du socle.



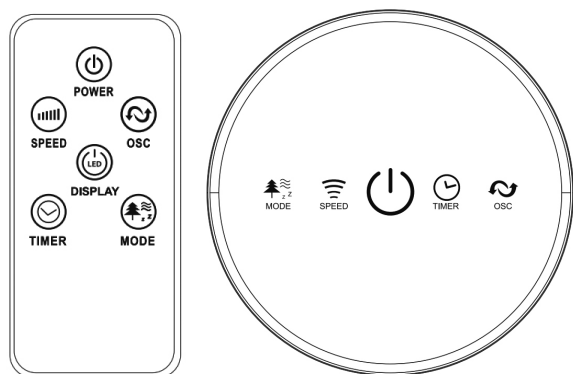
Télécommande

La télécommande est alimentée par une pile du type CR2025 (incluse). Respectez le dessin au dos de la télécommande lorsque vous devez changer la pile.

Important:

- Insérez la pile toujours avec la polarité correcte dans le compartiment.
- Retirez immédiatement la pile de la télécommande lorsqu'elle est déchargée.
- Retirez également la pile lorsque vous n'utilisez pas la télécommande pendant une période prolongée, afin de ne pas endommager ses composants intérieurs par d'éventuelles fuites d'acide.
- Tenez la pile hors de portée des enfants.
- Ne démontez et ne court-circuitiez jamais la pile, et ne la jetez pas au feu.
- Les piles et accus usés sont des déchets spéciaux et ne doivent pas être jetés aux ordures ménagères. Ramenez-les au point de vente ou dans un autre point de collecte où ils sont éliminés de manière adéquate et sans nuire à l'environnement.

Les touches de la télécommande ont les mêmes fonctions que celles qui se trouvent sur le côté supérieur du ventilateur.



Mise en marche

- Placez le ventilateur sur une surface plate et stable, et branchez le cordon d'alimentation à la prise de courant.
- Le ventilateur est en stand-by et la température actuelle est affichée sur l'afficheur LED.

Allumer et éteindre le ventilateur





- Allumez le ventilateur en appuyant sur la touche POWER.
- Réappuyez sur la même touche pour commuter le ventilateur en stand-by.

Sélection de la vitesse

- Réglez la vitesse du ventilateur en appuyant plusieurs fois sur la touche SPEED.
- La vitesse sélectionnée est affichée sur l'afficheur LED:
 - I = basse
 - II = moyenne
 - III = élevée

Sélection du mode de fonctionnement

Appuyez plusieurs fois sur la touche MODE pour choisir entre les modes de fonctionnement suivants:

- Mode normal ()
Le ventilateur fonctionne constamment avec la vitesse réglée (I, II ou III).
- Vent naturel ()
La vitesse du ventilateur change de manière cyclique comme suit: basse (5 sec.) > moyenne (5 sec.) > élevée (5 sec.) > moyenne (5 sec.).
- Mode nuit ()
 - Niveau de vitesse III: le ventilateur fonctionne pendant 30 minutes avec la vitesse élevée (III). Il se règle ensuite sur la vitesse moyenne (II) pendant 30 minutes puis continue avec la vitesse basse (I) jusqu'à ce que vous ne le commutiez en stand-by.
 - Niveau de vitesse II: le ventilateur fonctionne pendant 30 minutes avec la vitesse moyenne (II), puis continue avec la vitesse basse (I) jusqu'à ce que vous ne le commutiez en stand-by.
 - Niveau de vitesse I: le ventilateur fonctionne constamment avec la vitesse basse (I). L'afficheur LED s'éteint si vous n'appuyez pas sur une touche pendant 30 secondes. Vous pouvez rétablir l'affichage en appuyant sur une touche quelconque. Le ventilateur reste en marche jusqu'à ce que vous ne le commutiez en stand-by avec la touche POWER.
- Mode enfant ()
En mode enfant, le ventilateur fonctionne pendant 3 heures et commute ensuite automatiquement en stand-by. La vitesse du ventilateur diminue progressivement. L'oscillation est activée automatiquement, et peut être désactivée avec la touche OSC. L'afficheur LED s'éteint si vous

n'appuyez pas sur une touche en 30 secondes. Vous pouvez rétablir l'affichage en appuyant sur une touche quelconque.

Réglage de la minuterie

En appuyant plusieurs fois sur la touche TIMER, vous pouvez programmer une durée entre 1 et 12 heures après laquelle l'appareil passe automatiquement en stand-by. Le nombre d'heures affiché augmente de "1" chaque fois que vous appuyez sur cette touche. L'afficheur LED s'éteint si vous n'appuyez pas sur une touche en 30 secondes. Vous pouvez rétablir l'affichage en appuyant sur une touche quelconque.

Oscillation

Appuyez sur la touche OSC pour activer et désactiver l'oscillation. Le symbole  s'affiche lorsque l'oscillation est désactivée.

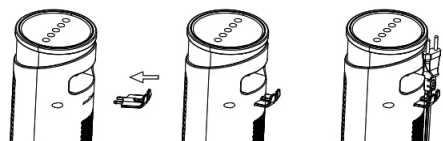
Eteindre l'afficheur LED

Vous pouvez éteindre l'afficheur LED en appuyant sur la touche DISPLAY de la télécommande ou en appuyant pendant au moins trois secondes sur la touche SPEED du ventilateur. Cette fonction est possible pendant le fonctionnement du ventilateur et lorsqu'il est en stand-by. La désactivation de l'affichage permet d'éviter que l'appareil ne consomme inutilement de l'énergie, notamment lorsqu'il est en stand-by. Vous pouvez rétablir l'affichage en appuyant sur une touche quelconque.



Crochet de câble amovible

Fixez le crochet de câble fourni à l'arrière du ventilateur, comme indiqué sur l'illustration. Le câble peut être fixé au crochet lorsqu'il n'est pas utilisé.



Nettoyage du ventilateur

1. Eteignez toujours l'appareil avant de le nettoyer, et débranchez-le de la prise de courant.
2. Nettoyez les surfaces extérieures de l'appareil avec un chiffon doux.
3. Si les surfaces sont encrassées, vous pouvez les nettoyer avec un chiffon imprégné d'eau savonneuse chaude. Veillez absolument à ce que l'eau ne pénètre pas à l'intérieur du ventilateur.
4. N'employez pas de solvants (par ex. de diluants) parce qu'ils peuvent endommager les surfaces.

Spécifications techniques

Modèle:	TF3606TR-L (art. 9486290)
Puissance:	45 W
Alimentation:	AC 220–240 V, 50 Hz
Réglage de la minuterie:	1-12 heures
Oscillation:	env. 70°
Pile de télécommande:	1 x CR2025
Portée de la télécommande:	env. 5 m
Dimensions:	32 x 93 cm (avec le socle)
Poids:	3.3 kg

Sous réserve d'erreurs et de modifications techniques.



Traitement des appareils électriques et électroniques en fin de vie (applicable dans les pays de l'Union Européenne et aux autres pays européens disposant de systèmes de collecte sélective)

Ce symbole, apposé sur le produit ou sur son emballage, indique que ce produit ne doit pas être traité avec les déchets ménagers. Il doit être remis à un point de collecte approprié pour le recyclage des équipements électriques et électroniques. En s'assurant que ce produit est bien mis au rebus de manière appropriée, vous aiderez à prévenir les conséquences négatives potentielles pour l'environnement et la santé humaine. Le recyclage des matériaux aidera à conserver les ressources naturelles. Pour toute information supplémentaire au sujet du recyclage de ce produit, vous pouvez consulter votre municipalité, votre déchetterie ou le magasin où vous avez acheté le produit.

Ventilatore a torre

Istruzioni per l'uso

Misure di sicurezza e indicazioni importanti

Leggete con cura le istruzioni per l'uso prima di usare il ventilatore per la prima volta. Conservate il manuale in un posto sicuro per consultazioni future. Se cedete il ventilatore ad un'altra persona, aggiungete anche le istruzioni per l'uso.

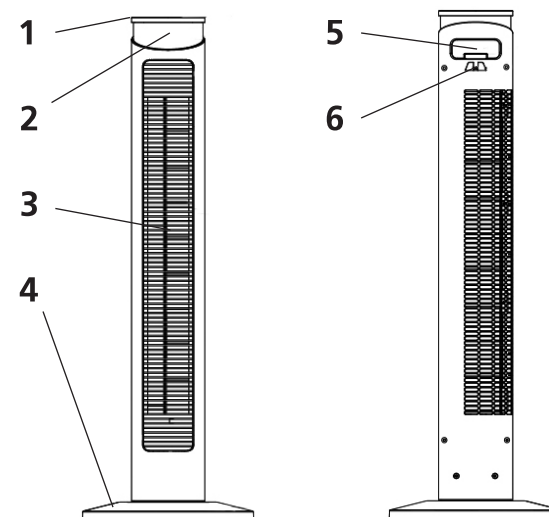
- Qualora l'apparecchio venga usato per uno scopo diverso da quello previsto, venga incorrettamente adoperato o riparato da personale non qualificato, si declina ogni responsabilità nel caso di eventuali danni.
- L'apparecchio può essere usato da bambini al di sopra degli 8 anni e da persone con capacità fisiche, sensoriali o mentali ridotte, e anche da persone che non hanno l'esperienza e le conoscenze necessarie per adoperare il ventilatore – a condizione che vengano sorvegliate o istruite da una persona responsabile della loro sicurezza, in modo che possano adoperare l'apparecchio in modo sicuro, e che siano consapevoli dei pericoli associati all'uso dell'apparecchio.
- I bambini non possono giocare con l'apparecchio.
- Il ventilatore è soltanto destinato per l'uso domestico.
- Togliete l'apparecchio con cura dall'imballaggio e accertatevi che tutte le componenti siano in ottime condizioni. Portate il materiale di imballaggio fuori portata dei bambini.
- Il ventilatore è soltanto destinato per l'uso in un ambiente interno asciutto. Non esponetelo mai a pioggia e umidità. Collegate il cavo d'alimentazione soltanto ad una presa di corrente all'interno.
- Non utilizzate l'apparecchio in ambienti umidi come il bagno e la lavanderia.
- Non toccate l'apparecchio e il cavo d'alimentazione con mani umide.
- Collocate il ventilatore su una superficie piana e stabile.
- Collocate l'apparecchio in un posto dove non può essere rovesciato.
- Lasciate sempre abbastanza spazio attorno al ventilatore. Non copritelo mai durante il funzionamento.
- Non fate mai funzionare l'apparecchio mentre è incustodito; soprattutto quando dei bambini e degli animali domestici si trovano nelle vicinanze dell'apparecchio.
- Prima di collegare l'apparecchio alla corrente, accertatevi che la tensione nominale indicata corrisponda a quella della corrente domestica utilizzata.
- Al momento di collegare e di staccare il cavo d'alimentazione, afferrate sempre la spina e non tirate mai il cavo stesso.
- Disponete il cavo d'alimentazione in modo che non venga schiacciato, incastrato o danneggiato da spigoli affilati.
- Collegate il cavo d'alimentazione ad una presa di corrente facilmente accessibile, in modo da

poter subito staccare la spina nel caso di emergenza. Il cavo d'alimentazione permette di interrompere l'alimentazione di corrente e deve essere accessibile in permanenza.

- Controllate regolarmente se il cavo d'alimentazione è in ottime condizioni. Quando il cavo è danneggiato, fatelo sostituire da un tecnico qualificato (c'è il rischio di una scossa elettrica!).
- Collegate il ventilatore alla corrente senza una prolunga.
- Non inserite nessun oggetto nelle fessure della griglia (c'è il rischio di una scossa elettrica!).
- Staccate sempre il cavo dalla corrente dopo l'uso. Spegnete l'apparecchio prima di staccarlo dalla corrente.
- Staccate anche il cavo dalla corrente prima di cambiare la posizione del ventilatore.
- Non provate mai a smontare il ventilatore e a ripararlo voi stessi. Per ogni problema di funzionamento, indirizzatevi soltanto ad un tecnico qualificato.
- Data l'odierna varietà dei materiali di rivestimento per mobili non è da escludere che, a contatto con il ventilatore, si creino delle tracce sgradevoli. Il fabbricante non può essere ritenuto responsabile per eventuali danni, macchie ecc. sulla superficie dei mobili.

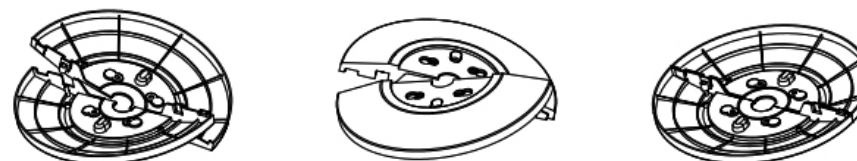
Descrizione degli elementi

- 1 Elementi di comando
- 2 Display LED
- 3 Uscita dell'aria
- 4 Base
- 5 Scomparto per il telecomando
- 6 Gancio rimovibile per il cavo

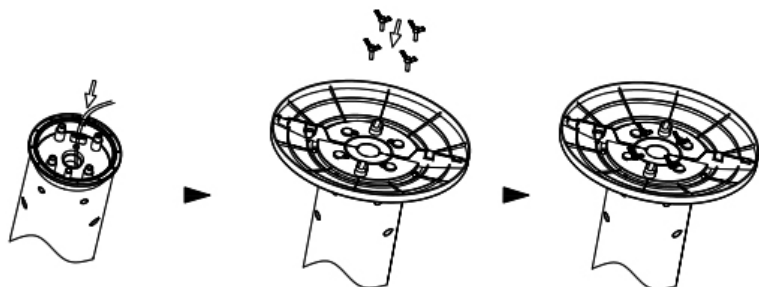


Montaggio del ventilatore

1. Allineate le due parti della base al centro e posizionatele incrociate. Ruotate una delle due parti in modo che il foro centrale si chiuda e che le due parti si uniscano a formare un disco piatto.



- Fate passare il cavo attraverso l'incavo della base. Fissate quindi la base con le quattro viti ad alette sul lato inferiore del ventilatore.



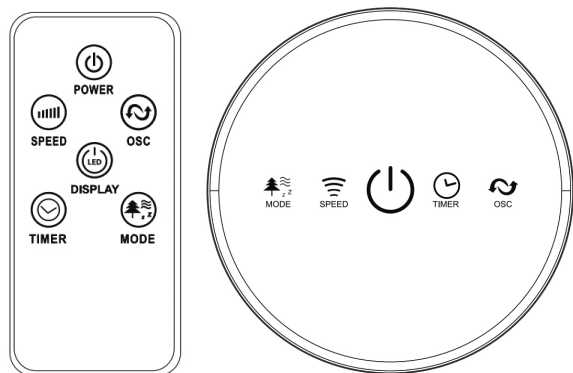
Telecomando

Il telecomando è alimentato da una pila a pastiglia del tipo CR2025 (compresa nell'imballaggio). Consultate il disegno sul retro del telecomando quando è necessario sostituire la pila.

Importante:

- Inserite la pila sempre con la polarità corretta nel telecomando.
- Togliete la pila usata subito dal telecomando.
- Togliete anche la pila se non usate il telecomando per lungo tempo, per evitare il rischio di fuoriuscite d'acido che potrebbero corrodere le componenti al suo interno.
- Tenete la pila al di fuori della portata dei bambini.
- Non smontate e non cortocircuitate mai la pila, e non gettatela nel fuoco.
- Le pile e accumulatori usati sono rifiuti speciali e non devono essere gettati nella spazzatura. Portateli al punto di vendita o in un centro di raccolta dove vengono smaltiti in modo professionale e rispettando l'ambiente.

I tasti del telecomando hanno le stesse funzioni che quelli sul lato superiore dell'apparecchio.



Mettere in servizio l'apparecchio

- Collocate il ventilatore su una superficie piana e stabile, e collegate il cavo d'alimentazione

alla corrente.

- Il ventilatore è in modalità stand-by e la temperatura attuale dell'ambiente è visualizzata sul display

Accensione e spegnimento

- Accendete il ventilatore premendo il tasto POWER.
- Premete di nuovo il tasto per commutare il ventilatore in modalità stand-by.

Regolazione della velocità

- Premete più volte il tasto SPEED per determinare la velocità del ventilatore.
- La velocità è visualizzata sul display LED:
 - I = bassa
 - II = media
 - III = elevata

Selezione del modo d'operazione


Premete più volte il tasto MODE per scegliere tra i modi d'operazione seguenti:

- Modalità normale** (I II III)
Il ventilatore funziona costantemente con la velocità impostata (I, II o III).
- Vento naturale** (🌿)
La velocità del ventilatore cambia ciclicamente nella seguente maniera: bassa (5 sec.) > media (5 sec.) > elevata (5 sec.) > media (5 sec.).
- Modalità notturna** (🌙)
– Velocità III: il ventilatore funziona per 30 minuti con velocità elevata (III), si commuta quindi sulla velocità media (II) per 30 minuti e continua quindi con velocità bassa (I) finché non commutatelo in modalità stand-by.
– Velocità II: il ventilatore funziona per 30 minuti con velocità media (II), e continua quindi con la velocità bassa (I) finché non commutatelo in modalità stand-by.
– Velocità I: il ventilatore funziona costantemente con velocità bassa. Il display LED si spegne se non premete un tasto in un periodo di 30 secondi. Potete ripristinare le indicazioni premendo un qualsiasi tasto. Il ventilatore rimane in servizio finché non commutatelo in stand-by premendo il tasto POWER.
- Modalità bambino** (👶)
In modalità bambino, il ventilatore funziona per 3 ore e si commuta quindi automaticamente in modalità stand-by. La velocità diminuisce progressivamente. L'oscillazione è attivata automaticamente, e può essere disattivata premendo il tasto OSC. Il display LED si spegne se non premete un tasto in un periodo di 30 secondi. Potete ripristinare le indicazioni premendo un qualsiasi tasto.

Impostazione del timer

Premete ripetutamente il tasto TIMER per impostare un periodo di 1-12 ore dopo il quale il ventilatore si commuta automaticamente in modalità stand-by. Ogni volta che premete il tasto, il numero d'ore visualizzato aumenta di "1". Il display LED si spegne se non premete un tasto in un periodo di 30 secondi. Potete ripristinare le indicazioni premendo un qualsiasi tasto.

Oscillazione

Premete il tasto OSC per attivare e disattivare l'oscillazione. Il simbolo  è visualizzato sul display quando l'oscillazione è attivata.

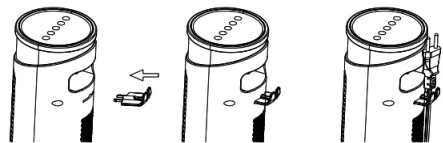
Spegnere il display LED

Potete spegnere il display LED premendo il tasto DISPLAY sul telecomando, o mantenendo premuto il tasto SPEED sul lato superiore dell'apparecchio per tre secondi al minimo. Questa funzione è possibile durante il funzionamento dell'apparecchio e in modalità stand-by. Lo spegnimento del display impedisce all'unità di consumare inutilmente energia, soprattutto in modalità stand-by. Potete ripristinare le indicazioni premendo un qualsiasi tasto.



Gancio rimovibile per il cavo

Attaccate il gancio per il cavo fornito al lato posteriore dell'apparecchio come indicato sul disegno. Il cavo può essere attaccato a questo gancio durante i periodi di non uso.



Pulizia dell'apparecchio

1. Spegnete sempre l'apparecchio prima di pulirlo, e staccatelo dalla corrente.
2. Pulite le superfici esterne con un panno soffice.
3. Se le superfici sono sporche, pulitele con un panno imbevuto di acqua calda e saponata. Badate assolutamente a che l'acqua non penetri all'interno dell'apparecchio.
4. Non usate dei solventi (per esempio dei diluenti), poiché possono danneggiare le superfici.

Specifiche tecniche

Modello:	TF3606TR-L (art. 9486290)
Potenza:	45 W
Alimentazione:	AC 220–240 V, 50 Hz
Impostazione del timer:	1-12 ore
Oscillazione:	ca. 70°
Pila del telecomando:	1 x CR2025
Portata del telecomando:	ca. 5 m
Dimensioni:	32 x 93 cm (con la base)
Peso:	3.3 kg

Con riserva di errori e di modifiche tecniche.



Trattamento del dispositivo elettrico o elettronico a fine vita (applicabile in tutti i paesi dell'Unione Europea e in quelli con sistema di raccolta differenziata)

Questo simbolo sul prodotto o sulla confezione indica che il prodotto non deve essere considerato come un normale rifiuto domestico, ma deve invece essere consegnato ad un punto di raccolta appropriato per il riciclo di apparecchi elettrici ed elettronici. Assicurandovi che questo prodotto sia smaltito correttamente, voi contribuirete a prevenire potenziali conseguenze negative per l'ambiente e per la salute che potrebbero altrimenti essere causate dal suo smaltimento inadeguato. Il riciclaggio dei materiali aiuta a conservare le risorse naturali. Per informazioni più dettagliate circa il riciclaggio di questo prodotto, potete contattare l'ufficio comunale, il servizio locale di smaltimento rifiuti oppure il negozio dove l'avete acquistato.

