

Intertronic

Art. 1003321



Dampfbügelstation

Bedienungsanleitung

D

Station de repassage à vapeur

Mode d'emploi

F

Stazione da stiro a vapore

Istruzioni per l'uso

I



Dampfbügelstation

Bedienungsanleitung

Sicherheitsvorkehrungen und wichtige Hinweise

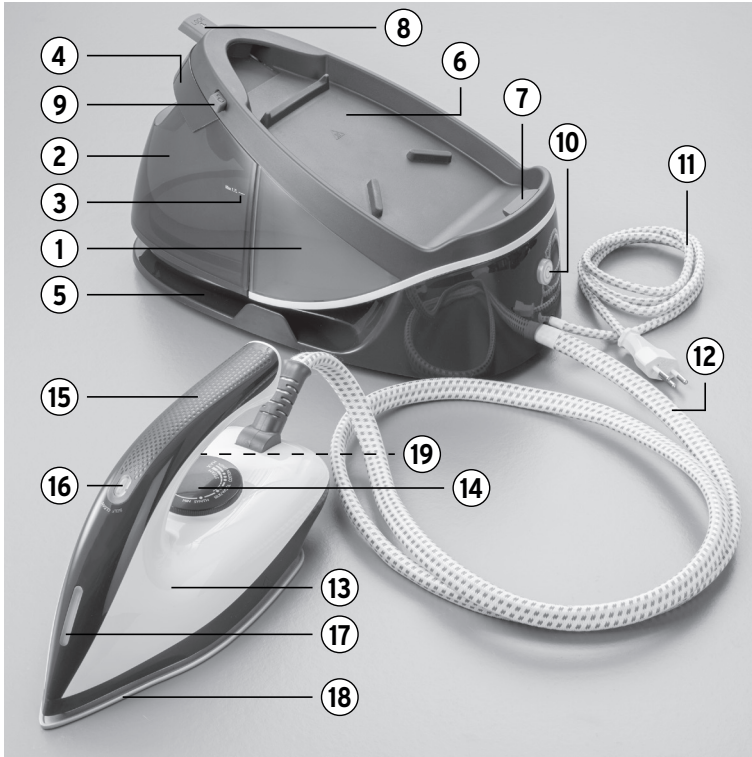
Bitte lesen Sie die Gebrauchsanleitung vor Inbetriebnahme des Geräts genau durch. Bewahren Sie die Anleitung für späteres Nachschlagen an einem sicheren Ort auf. Wenn Sie das Gerät an eine andere Person weitergeben, denken Sie daran, auch die Gebrauchsanleitung beizulegen.

- Wird dieses Produkt zweckentfremdet, falsch bedient oder nicht fachgerecht repariert, kann keine Haftung für eventuelle Schäden übernommen werden.
- Die Bügelstation ist nicht für Personen (einschliesslich Kinder) mit verminderten körperlichen, sensorischen oder mentalen Fähigkeiten bestimmt und nicht für solche Personen, die nicht das nötige Wissen und die nötige Erfahrung für die Benutzung aufweisen, es sei denn, ihnen wird eine entsprechende Überwachung oder Anweisung zum Betrieb durch eine für ihre Sicherheit verantwortliche Person gegeben.
- Kinder sollten beaufsichtigt werden, damit sie nicht mit dem Gerät spielen.
- Die Bügelstation ist für den Hausgebrauch bestimmt, und nicht für den kommerziellen Gebrauch.
- Die Bügelstation ist nur für den Innengebrauch bestimmt. Schliessen Sie das Netzkabel nur in Innenräumen an die Steckdose.
- Setzen Sie die Bügelstation weder Regen noch Feuchtigkeit aus. Verwenden Sie das Gerät nicht in der Nähe des Waschbeckens und anderer mit Wasser gefüllter Behälter. Tauchen Sie das Gerät nicht zur Reinigung ins Wasser. Es besteht die Gefahr eines elektrischen Schlags!
- Fassen Sie die Bügelstation und das Netzkabel nicht mit nassen Händen an.
- Wenn das Gerät aus Versehen mit Wasser in Kontakt kommt, ziehen Sie sofort den Netzstecker. Lassen Sie das Gerät von einem Fachmann überprüfen, bevor Sie es wieder in Betrieb nehmen.
- Beachten Sie, dass die Bügelstation während des Betriebs sehr heiss wird. Fassen Sie das Bügeleisen nur am Handgriff an, um Hautverbrennungen zu vermeiden.
- Achtung: Der aus dem Bügeleisen austretende Dampf ist sehr heiss und kann Verbrennungen verursachen. Richten Sie den Dampf niemals gegen sich selbst, und auch nicht gegen andere Personen und Tiere. Richten Sie den Dampf auch nicht gegen empfindliche Gegenstände.
- Bügeln Sie Kleider nicht direkt am Körper.
- Stellen Sie das Gerät immer auf eine ebene, stabile und hitzebeständige Unterlage. Achten Sie auf ausreichenden Abstand zu Vorhängen, Möbeln und anderen brandgefährlichen Gegenständen.
- Legen Sie das heisse Bügeleisen immer auf der Ablagefläche des Dampfgenerators ab, und lassen Sie die Dampftaste vorher los.
- Bringen Sie das Netzkabel und den Dampfschlauch nicht mit den heissen Flächen des Geräts in Berührung.
- Lassen Sie das Gerät vor der Reinigung und vor dem Aufräumen vollständig abkühlen.
- Stellen Sie das Gerät nicht in die Nähe der Heizkörper und anderer Wärmequellen.
- Lassen Sie das Gerät niemals unbeaufsichtigt in Betrieb. Ziehen Sie den Netzstecker, auch wenn Sie nur für kurze Zeit den Raum verlassen.

- Lassen Sie das Gerät auch dann nicht unbeaufsichtigt, wenn es ausgeschaltet, aber an die Steckdose angeschlossen ist.
- Wenn Sie das Gerät in Gegenwart von Kindern verwenden, achten Sie darauf, dass diese weder das heisse Bügeleisen noch den Dampfgenerator berühren und nicht am Netzkabel ziehen. Lassen Sie das Kabel auch bei ausgeschaltetem Gerät nicht von der Aufstellfläche herabhängen.
- Halten Sie Kinder unter 8 Jahren von der Bügelstation fern, wenn diese an der Steckdose angeschlossen ist oder sich noch in der Abkühlphase befindet.
- Füllen Sie den Wassertank nur bis zur maximalen Füllhöhe.
- Vergewissern Sie sich vor dem Anschliessen des Netzkabels an der Steckdose, dass die angezeigte Nennspannung mit der hausinternen übereinstimmt.
- Halten Sie das Netzanschlusskabel beim Ein- und Ausstecken immer am Stecker fest (nicht am Kabel ziehen).
- Verlegen Sie das Netzkabel so, dass es nirgends eingeklemmt und nicht durch scharfe Gegenstände beschädigt wird.
- Schliessen Sie das Netzkabel an eine Steckdose mit Erdanschluss (Klasse 1) an.
- Verlegen Sie das Netzkabel nicht in der Nähe der Heizkörper und anderer Wärmequellen. Bringen Sie das Kabel auch nicht mit dem heissen Bügeleisen in Berührung.
- Kontrollieren Sie regelmässig, ob sich das Netzanschlusskabel in einwandfreiem Zustand befindet. Lassen Sie das Kabel bei Beschädigung durch einen Fachmann ersetzen (es besteht die Gefahr eines elektrischen Schlags!).
- Schliessen Sie die Bügelstation nicht zusammen mit anderen Elektrogeräten an den selben Stromkreis an.
- Schliessen Sie die Bügelstation ohne Verlängerungskabel an die Steckdose.
- Ziehen Sie in folgenden Fällen immer den Netzstecker:
 - vor dem Einsetzen und Entfernen des Wassertanks.
 - bevor Sie den Raum verlassen.
 - vor der Reinigung des Geräts.
 - nach dem Gebrauch.
- Schalten Sie das Gerät vor dem Ausziehen des Netzkabels aus.
- Lassen Sie das Kabel nicht von der Aufstellfläche herabhängen.
- Verwenden Sie das Gerät nicht in der Nähe von explosionsgefährlichen Substanzen.
- Wir empfehlen die Verwendung von gefiltertem Leitungswasser oder von demineralisiertem Wasser, um den Austritt von Kalkpartikeln zu minimieren. Fügen Sie dem Wasser keine Duftstoffe und keine anderen Substanzen hinzu (diese können die Bestandteile im Innern der Bügelstation und die Dichtungen beschädigen).
- Füllen Sie keine Reinigungsmittel und keine Chemikalien in den Wassertank.
- Das Gerät darf nicht fallen gelassen und keinen harten Schlägen ausgesetzt werden.
- Bringen Sie die Bügelsohle nicht mit harten Gegenständen in Berührung, um Kratzer und andere Schäden zu vermeiden.
- Plazieren Sie keine schweren Gegenstände auf dem Dampfschlauch.
- Wickeln Sie das Netzkabel nicht um das Bügeleisen oder um den Dampfgenerator herum.
- Verwenden Sie das Gerät nicht, wenn es nicht richtig funktioniert und wenn es fallen gelassen oder anderweitig beschädigt wurde.

- Während sich das Gerät zum ersten Mal aufheizt, kann es zu einer leichten Rauch- und Geruchsbildung kommen, die von den Fabrikationsrückständen herrührt. Der Rauch und die Gerüche haben keinen Einfluss auf die Funktion des Geräts und verschwinden nach kurzer Zeit wieder. Bei den ersten Anwendungen sollten Sie jedoch für eine ausreichende Belüftung des Raums sorgen.
- Stellen Sie das Gerät nicht auf empfindliche Oberflächen.
- Versuchen Sie nicht, das Gerät auseinanderzunehmen und selbst zu reparieren. Wenden Sie sich bei Funktionsstörungen nur an qualifiziertes Fachpersonal.
- Angesichts der Vielfalt an Oberflächenmaterialien von Möbeln ist nicht ausgeschlossen, dass diese durch Kontakt mit dem Gerät unliebsame Spuren erhalten. Der Hersteller kann nicht für Schäden und Rückstände an Möbeln u. ä. haftbar gemacht werden.

Teilebezeichnung



- 1 Dampfgenerator
- 2 Abnehmbarer Wassertank
- 3 Anzeige für die maximale Füllmenge (1.7l)
- 4 Griff zum Herausnehmen des Tanks
- 5 Staufach für den Dampfschlauch
- 6 Ablagefläche für das Bügeleisen
- 7 Heck-Arretierung
- 8 Verriegelungstaste
- 9 Entriegelungstaste
- 10 Ein-/Ausschalter
- 11 Netzanschlusskabel
- 12 Dampfschlauch
- 13 Bügeleisen
- 14 Temperaturregler
- 15 Handgriff
- 16 Reinigungstaste mit LED-Kontrollleuchte
- 17 LED-Bereitschaftsleuchte
- 18 Bügelsohle aus Keramik
- 19 Dampftaste

Inbetriebnahme/Dampfbügeln

1. Stellen Sie die Bügelstation auf einer ebenen, stabilen Unterlage auf. Achten Sie auf einen ausreichenden Abstand zur Wand und zu Vorhängen und anderen brennbaren und hitzeempfindlichen Gegenständen. Drücken Sie die Taste (9) oben an der Seite des Dampfgenerators, um das Bügeleisen auf der Ablage zu entriegeln.
2. Fassen Sie den Wassertank am Griff (4) und ziehen Sie ihn aus seinem Fach am vorderen Ende des Dampfgenerators heraus.
3. Füllen Sie den Tank mit gefiltertem Leitungswasser oder mit demineralisiertem Wasser. Achten Sie darauf, dass die maximale Füllmenge von 1.7 Litern nicht überschritten wird. Setzen Sie den Tank anschliessend an seinen Platz zurück.
4. Stellen Sie mit dem Temperaturregler des Bügeleisens die Bügeltemperatur ein. Konsultieren Sie dazu die Angaben auf dem Wäscheetikett.
Hinweis: Zum Dampfbügeln muss der Temperaturregler auf den Bereich «STEAM» bis «MAX» eingestellt werden.
5. Schliessen Sie das Netzkabel an die Steckdose und schalten Sie das Gerät mit dem Schalter (10) ein. Die in den Schalter integrierte LED leuchtet. Die Bereitschaftsleuchte des Bügeleisens blinkt, während sich dieses aufheizt. Die LED leuchtet konstant, wenn die eingestellte Bügeltemperatur erreicht ist.
Hinweis: Während des Betriebs schaltet sich die Bereitschaftsleuchte abwechselnd ein und aus. Dies zeigt an, dass das Bügeleisen zwischendurch nachheizt, um die Temperatur konstant zu halten.
6. Drücken Sie die Dampftaste, damit Dampf aus der Bügelsohle austritt. Drücken Sie die Dampftaste zwei Mal rasch hintereinander, um einen extra starken Dampfstoss zu erhalten.
Die in den Einschalter integrierte LED blinkt, wenn sich nicht mehr genügend Wasser im Tank befindet. Konsultieren Sie den Abschnitt «Nachfüllen von Wasser während des Betriebs», um Wasser in den Tank nachzufüllen.
7. Legen Sie das Bügeleisen nach dem Gebrauch auf die Ablage des Dampfgenerators zurück. Drehen Sie den Temperaturregler des Bügeleisens auf Minimum zurück. Schalten Sie das Gerät aus und ziehen Sie den Netzstecker. Lassen Sie das Gerät vollständig abkühlen.



Achtung

Richten Sie die ersten Dampfstösse nicht direkt auf Ihre Wäsche. Bei kalkhaltigem Wasser können bei den ersten Dampfstössen Kalkpartikel aus der Bügelsohle austreten.

Vertikaler Dampf

1. Gehen Sie vor, wie im vorhergehenden Abschnitt unter Punkt 1 bis 6 beschrieben.
2. Halten Sie das Bügeleisen senkrecht in einem Mindestabstand von 20–30 cm gegen den Vorhang oder ein auf einem Bügel aufgehängtes Kleidungsstück.
3. Drücken Sie die Dampftaste und führen Sie mit dem Bügeleisen kreisförmige Bewegungen aus. Hinweis: Überprüfen Sie sicherheitshalber an einer unauffälligen Stelle, wie das Kleidungsstück auf diese Behandlung reagiert.

Trockenbügeln

1. Stellen Sie das Gerät auf einer ebenen, hitzebeständigen Fläche auf. Füllen Sie kein Wasser in den Tank.
2. Stellen Sie mit dem Temperaturregler die Bügeltemperatur ein.
3. Drücken Sie den Einschalter (10). Die Bügelsole beginnt aufzuheizen und die Bereitschaftsleuchte (17) blinkt.
4. Das Bügeleisen ist bereit zum Gebrauch, wenn die LED (17) konstant leuchtet.

Abschaltautomatik

Das Bügeleisen schaltet sich automatisch aus, wenn es fünf Minuten lang nicht bewegt wird.

Nachfüllen von Wasser während des Betriebs

1. Schalten Sie das Gerät aus und ziehen Sie den Netzstecker.
2. Lassen Sie das Gerät abkühlen.
3. Ziehen Sie den Tank aus seiner Halterung und füllen Sie ihn mit frischem Wasser.
4. Setzen Sie den Tank wieder in das Gerät ein und schliessen Sie das Netzkabel an die Steckdose.
5. Schalten Sie das Gerät wieder ein.

D

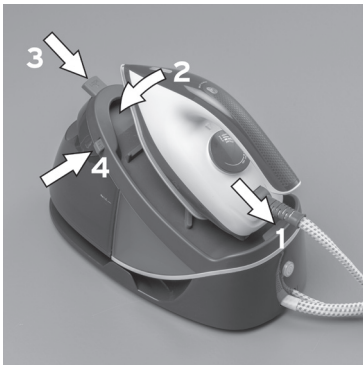
Reinigung

1. Nach 25 Betriebsstunden leuchtet die Kontrollleuchte der Reinigungstaste (16) auf, um anzuzeigen, dass das Innere des Bügeleisens gereinigt werden muss. Halten Sie die Reinigungstaste 3 Sekunden gedrückt, bis die Kontrollleuchte blinkt, und drücken Sie dann die Dampftaste. Aus den Löchern der Bügelsole treten Schmutzablagerungen zusammen mit dem Dampf aus.
2. Sie können die Reinigung auch nach eigenem Ermessen zu einem beliebigen Zeitpunkt starten. Halten Sie hierzu bei eingeschaltetem Gerät die Reinigungstaste 3 Sekunden gedrückt, bis die Kontrollleuchte der Taste blinkt. Stellen Sie den Temperaturregler auf Maximum ein und drücken Sie die Dampftaste.

3. Der Reinigungsvorgang dauert eine Minute. Die Reinigung ist beendet, wenn die LED der Reinigungstaste erlischt. Sie können die Reinigung vorzeitig abbrechen, indem Sie die Taste (16) wieder 3 Sekunden gedrückt halten, bis die LED erlischt.
Achtung: Bei der Reinigung tritt eine beträchtliche Menge an Schmutzwasser aus der Bügelsohle aus. Treffen Sie bitte die nötigen Vorkehrungen, um das Wasser aufzufangen.
4. Um die Aussenflächen des Geräts zu reinigen, gehen Sie bitte wie folgt vor:
 - Ziehen Sie den Netzstecker und lassen Sie das Gerät vollständig abkühlen.
 - Reinigen Sie die Aussenflächen des Dampfgenerators und des Bügeleisens mit einem weichen, leicht feuchten Tuch. Verwenden Sie dabei keine Reinigungsmittel.
 - Trocknen Sie das Gerät anschliessend gut ab.

Aufbewahrung

1. Ziehen Sie den Netzstecker und lassen Sie das Gerät vollständig abkühlen.
2. Reinigen Sie das Gerät, wie im vorhergehenden Abschnitt beschrieben.
3. Stellen Sie das Gerät an einen trockenen, sauberen Ort.
4. Der Dampfschlauch kann in dem Fach am unteren Rand des Dampfgenerators verstaut werden.
5. Um das Bügeleisen auf der Ablage des Dampfgenerators zu verriegeln, haken Sie es zuerst mit dem Heck am hinteren Ende ein (1). Legen Sie das Bügeleisen flach auf die Ablage (2) und drücken Sie die Verriegelungstaste, um die Spitze zu blockieren (3).
6. Um das Bügeleisen beim nächsten Gebrauch wieder zu entsperren, drücken Sie die Entriegelungstaste (4).



Technische Daten

Modell:	HG-6221-22Q-29M (Art. 1003321)
Fassungsvermögen des Wassertanks:	1.7l
Dampfmenge:	≥ 90–110 g / Min.
Extra Dampfstoß:	≥ 180 g / Min.
Max. Dampfzeit:	30 Minuten
Pumpendruck:	5.5 bar
Arbeitsdruck:	4.5 bar
Aufheizzeit:	60 Sekunden
Stromversorgung:	AC 220–240V ~ 50 Hz
Leistung:	2200W
Abmessungen:	36 × 21 × 26 cm
Gewicht:	2.7 kg

Irrtümer und technische Änderungen vorbehalten.

Station de repassage à vapeur

Mode d'emploi

Consignes de sécurité et avis importants

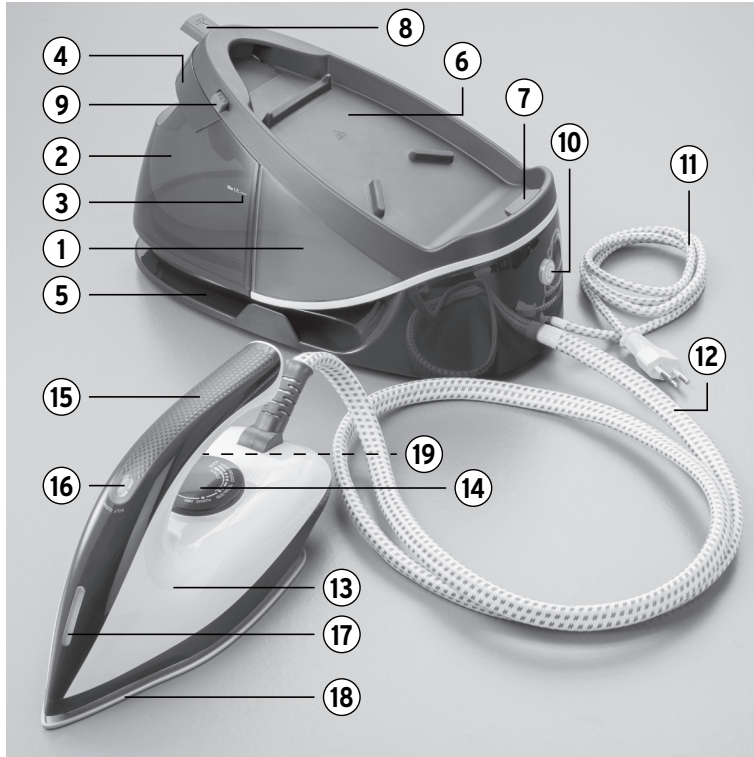
Lisez soigneusement le mode d'emploi avant d'utiliser la station de repassage pour la première fois. Gardez le manuel dans un endroit sûr pour des consultations futures. Lorsque vous passez l'appareil à une autre personne, pensez à joindre ce mode d'emploi.

- On décline toute responsabilité en cas de dommages lorsque l'utilisation de l'appareil s'écarte de son but originel, s'il est manipulé de manière incorrecte ou réparé par des personnes non agréées.
- La station de repassage ne convient pas aux personnes (y compris les enfants) ayant des capacités physiques, sensorielles ou mentales réduites, ni aux personnes qui n'ont pas l'expérience et les connaissances nécessaires pour employer l'appareil – à moins qu'elles ne soient surveillées ou instruites par une personne responsable de leur sécurité.
- Les enfants doivent être surveillés par un adulte, pour être sûr qu'ils ne jouent pas avec la station de repassage.
- La station de repassage est destinée à l'emploi domestique, et non pas à l'utilisation dans le commerce.
- La station de repassage est seulement destinée à l'usage intérieur. Branchez le cordon d'alimentation seulement à une prise de courant de l'intérieur.
- N'exposez pas la station de repassage à la pluie ni à l'humidité. N'employez pas l'appareil à côté du lavabo ni à côté d'un autre récipient rempli d'eau. Ne plongez pas l'appareil dans l'eau pour le nettoyer. Il y'a le risque de choc électrique!
- Ne touchez pas la station de repassage et le cordon d'alimentation avec les mains humides.
- Si l'appareil est entré en contact de l'eau, débranchez-le immédiatement de la prise de courant. Faites contrôler l'appareil par un spécialiste avant de le remettre en marche.
- Il est à noter que la station de repassage devient très chaude pendant son fonctionnement. Touchez le fer à repasser seulement par la poignée, afin de ne pas vous brûler.
- Attention: la vapeur qui sort du fer à repasser est très chaude et peut provoquer des brûlures. Ne dirigez pas la vapeur vers vous-même, ni vers une autre personne et vers un animal. Ne dirigez non plus la vapeur vers les objets délicats.
- Ne repassez pas les vêtements que vous portez sur le corps.
- Placez l'appareil toujours sur une surface plate, stable et résistante à la chaleur. Placez-le à une distance suffisante des rideaux, des meubles et d'autres objets inflammables.
- Posez le fer à repasser chaud toujours sur la plate-forme du générateur de vapeur, et lâchez d'abord la touche vapeur.
- Ne mettez pas le cordon d'alimentation et le tuyau de vapeur en contact avec les surfaces chaudes de l'appareil.
- Laissez entièrement refroidir l'appareil avant de le nettoyer et ranger.
- Ne placez pas l'appareil près des radiateurs et d'une autre source de chaleur.

- Ne faites jamais fonctionner l'appareil sans surveillance. Débranchez toujours l'appareil de la prise de courant avant de quitter la pièce, même si ce n'est que pour un bref instant.
- Ne laissez non plus l'appareil sans surveillance lorsqu'il est éteint, mais toujours branché à la prise de courant.
- Lorsque vous utilisez l'appareil en présence d'enfants, veillez à ce qu'ils ne touchent ni le fer à repasser chaud ni le générateur de vapeur, et à ce qu'ils ne tirent pas le câble. Ne laissez pas pendre le cordon d'alimentation de la surface d'installation (même lorsque l'appareil est éteint).
- Eloignez les enfants de moins de 8 ans de la station de repassage lorsqu'elle est branchée à la prise de courant ou en phase de refroidissement.
- Ne dépassez pas le niveau de remplissage maximal du réservoir d'eau.
- Avant de brancher le cordon d'alimentation à la prise de courant, vérifiez si la tension nominale indiquée correspond à celle de la prise de courant.
- Au moment de brancher et débrancher le cordon d'alimentation, saisissez toujours la prise et ne tirez pas sur le câble.
- Déployez le cordon d'alimentation de telle manière à ce qu'il ne reste pas coincé et ne soit pas endommagé par des objets tranchants.
- Branchez le cordon d'alimentation à une prise de courant avec mise à terre (classe 1).
- Ne faites pas passer le cordon d'alimentation près des radiateurs et d'une autre source de chaleur. Ne mettez non plus le câble en contact avec le fer à repasser chaud.
- Contrôlez régulièrement si le cordon d'alimentation est dans un parfait état. Lorsque le câble est endommagé, adressez-vous à un technicien qualifié pour le remplacer (il y a le risque de choc électrique!).
- Ne branchez pas la station de repassage à une prise de courant sur laquelle sont déjà branchés d'autres appareils électriques.
- Branchez la station de repassage à la prise de courant sans rallonge.
- Débranchez toujours le câble de la prise de courant dans les cas suivants:
 - avant de mettre le réservoir d'eau en place et avant de le retirer.
 - avant de quitter la pièce.
 - avant de nettoyer l'appareil.
 - après l'emploi.
- Eteignez toujours l'appareil avant de le débrancher.
- Ne laissez pas pendre le cordon d'alimentation de la surface d'installation.
- N'employez pas l'appareil à proximité de substances explosibles.
- Pour minimiser les fuites de particules de calcaire, nous recommandons d'utiliser de l'eau du robinet filtrée ou de l'eau déminéralisée. N'ajoutez pas des parfums et d'autres substances à l'eau (ils pourraient endommager les éléments à l'intérieur de la station de repassage et les joints).
- Ne versez pas de détergents ni de produits chimiques dans l'eau.
- Evitez de faire tomber l'appareil, et ne l'exposez pas à des chocs violents.
- Ne mettez pas la semelle de repassage en contact avec des objets durs, pour éviter des rayures et d'autres dégâts.
- Ne posez pas des objets pesants sur le tuyau de vapeur.
- N'enroulez pas le cordon d'alimentation autour du fer à repasser et du générateur de vapeur.
- N'employez pas l'appareil lorsqu'il ne fonctionne pas correctement, s'il est tombé ou s'il a été endommagé d'une autre manière.

- Lorsque l'appareil chauffe pour la première fois, il peut émettre un peu de fumée et des odeurs qui sont provoquées par les résidus de fabrication. La fumée et les odeurs n'ont aucune influence sur le fonctionnement de l'appareil et disparaissent rapidement. Il est pourtant recommandé de bien aérer la pièce pendant les premières utilisations.
- Ne placez pas l'appareil sur une surface délicate.
- N'essayez jamais de démonter l'appareil et de le réparer vous-même. Pour tout problème de fonctionnement, adressez-vous seulement à du personnel qualifié.
- En raison des différents matériaux utilisés pour la finition des meubles, il n'est pas exclu que le contact avec l'appareil laisse des traces ingrates. Le fabricant ne peut pas être rendu responsable de dommages, de taches etc. sur les meubles.

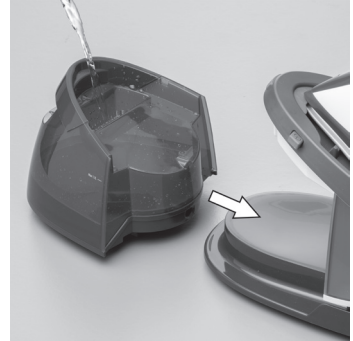
Description des éléments



- 1 Générateur de vapeur
- 2 Réservoir amovible
- 3 Indication du niveau de remplissage maximal (1.7l)
- 4 Poignée pour sortir le réservoir d'eau
- 5 Compartiment pour ranger le tuyau de vapeur
- 6 Surface pour poser le fer à repasser
- 7 Dispositif de blocage du talon du fer à repasser
- 8 Touche de verrouillage
- 9 Touche de déverrouillage
- 10 Interrupteur marche/arrêt
- 11 Cordon d'alimentation
- 12 Tuyau de vapeur
- 13 Fer à repasser
- 14 Sélecteur de la température
- 15 Poignée
- 16 Touche de nettoyage avec témoin LED de contrôle
- 17 Témoin LED «fer à repasser prêt»
- 18 Semelle de repassage en céramique
- 19 Touche vapeur

Mise en marche/repassage à vapeur

1. Placez la station de repassage sur une surface plate et stable. Gardez une distance suffisante du mur et des rideaux et d'autres objets inflammables et sensibles à la chaleur.
Appuyez sur la touche (9) en haut sur le côté gauche du générateur de vapeur pour débloquer le fer à repasser.
2. Saisissez le réservoir d'eau par la poignée (4) et sortez-le de son logement sur la partie antérieure du générateur de vapeur.
3. Remplissez le réservoir avec de l'eau du robinet filtrée ou avec de l'eau déminéralisée. Veillez à ne pas dépasser le niveau de remplissage maximal (1.7 litres). Remettez ensuite le réservoir en place.
4. Réglez la température de repassage avec le sélecteur de la température du fer à repasser. Consultez pour ceci les informations sur l'étiquette du vêtement.
Remarque: pour repasser votre linge à vapeur, il faut régler le sélecteur de la température sur la position «STEAM» à «MAX».
5. Branchez le cordon d'alimentation à la prise de courant et allumez l'appareil en appuyant sur l'interrupteur (10). Le témoin LED intégré dans l'interrupteur s'allume. Le témoin LED «fer à repasser prêt» clignote pendant que le fer à repasser chauffe. Le témoin LED est constamment allumé lorsque la température de repassage réglée est atteinte.
Remarque: le témoin LED «fer à repasser prêt» s'allume et s'éteint alternativement pendant le fonctionnement du fer à repasser. Ceci indique que le fer chauffe de temps en temps pour garder la température constante.
6. Appuyez sur la touche vapeur pour que la vapeur sorte de la semelle.
Appuyez deux fois en succession rapide sur la touche vapeur pour obtenir une bouffée de vapeur extra-forte.
Le témoin LED intégré dans la touche de mise en marche clignote lorsqu'il n'y a plus assez d'eau dans le réservoir. Consultez le paragraphe «Rajouter de l'eau pendant l'emploi» pour rajouter de l'eau dans le réservoir.
7. Replacez le fer à repasser sur la plate-forme du générateur de vapeur après l'emploi. Réglez le sélecteur de la température du fer à repasser sur minimum. Eteignez l'appareil et débranchez-le de la prise de courant. Laissez l'appareil refroidir entièrement.



Attention

Ne dirigez pas les premiers jets de vapeur directement sur le linge. Si l'eau contient du calcaire, des particules de calcaire peuvent sortir de la semelle lors des premières bouffées de vapeur.

Vapeur verticale

1. Procédez comme décrit dans la section précédente au points 1 à 6.
2. Tenez le fer à repasser verticalement, et dirigez la semelle d'une distance de 20–30 cm vers le rideau ou vers un vêtement suspendu sur un cintre.
3. Appuyez sur la touche vapeur et effectuez des mouvements circulaires avec le fer à repasser.
Remarque: par mesure de sécurité, vérifiez sur une partie peu visible du vêtement comment le tissu réagit à ce genre de traitement.

Repassage à sec

1. Placez la station de repassage sur une surface plate et résistante à la chaleur. Ne remplissez pas le réservoir avec de l'eau.
2. Réglez le sélecteur de température du fer à repasser sur la position désirée.
3. Appuyez sur l'interrupteur de mise en marche (10). La semelle de repassage commence à chauffer et le témoin LED «fer à repasser prêt» (17) clignote.
4. Le fer à repasser est prêt à l'emploi lorsque le témoin LED (17) est constamment allumé.

Arrêt automatique

Le fer à repasser s'éteint automatiquement si vous ne le bougez pas pendant cinq minutes.

Rajouter de l'eau pendant l'emploi

1. Eteignez l'appareil et débranchez-le de la prise de courant.
2. Laissez refroidir l'appareil.
3. Sortez le réservoir de son logement et remplissez-le avec de l'eau fraîche.
4. Remettez le réservoir d'eau en place et branchez le cordon d'alimentation à la prise de courant.
5. Remettez la station de repassage en marche.

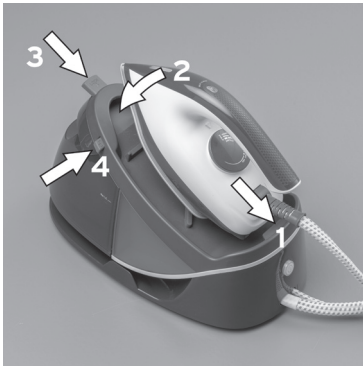
Nettoyage

1. Après 25 heures de fonctionnement, le voyant de contrôle de la touche de nettoyage (16) s'allume pour vous rappeler qu'il faut nettoyer l'intérieur du fer à repasser. Maintenez appuyée la touche de nettoyage 3 secondes jusqu'à ce que le voyant LED de contrôle clignote, et appuyez ensuite sur la touche vapeur. Des dépôts de saleté sortent de la semelle de repassage avec la vapeur.
2. Vous pouvez aussi commencer le nettoyage à n'importe quel moment quand cela vous semble nécessaire. Maintenez pour ceci la touche de nettoyage appuyée pendant 3 secondes jusqu'à ce que le voyant lumineux de la touche clignote. Réglez le sélecteur de la température sur maximum et appuyez sur la touche vapeur.

3. Le nettoyage dure une minute. Le nettoyage est terminé lorsque le témoin LED de la touche de nettoyage s'éteint. Vous pouvez terminer le nettoyage avant en réappuyant sur la touche (16) 3 minutes jusqu'à ce que le témoin LED s'éteigne.
Attention: Une quantité d'eau sale considérable sort de la semelle pendant le nettoyage. Prenez les précautions nécessaires pour attraper l'eau.
4. Procédez de la manière suivante pour nettoyer les surfaces extérieures de l'appareil:
 - Débranchez l'appareil de la prise de courant et laissez-le refroidir entièrement.
 - Nettoyez les surfaces extérieures du générateur de vapeur et du fer à repasser avec un chiffon doux et légèrement humide. N'employez pas de détergent.
 - Séchez ensuite l'appareil soigneusement.

Rangement

1. Débranchez l'appareil de la prise de courant et laissez-le refroidir entièrement.
2. Nettoyez l'appareil comme précédemment indiqué.
3. Placez l'appareil dans un endroit sec et propre.
4. Vous pouvez ranger le tuyau de vapeur dans le compartiment sur le bord inférieur du générateur de vapeur.
5. Pour verrouiller le fer à repasser sur la plate-forme du générateur de vapeur, accrochez-le d'abord avec le talon sur le côté postérieur (1). Baissez la partie antérieure du fer jusqu'à ce qu'il soit posé à plat sur la surface (2), et appuyez sur la touche de verrouillage pour bloquer la pointe du fer à repasser (3).
6. Appuyez sur la touche de déverrouillage pour débloquer le fer à repasser avant le prochain emploi (4).



Spécifications techniques

Modèle:	HG-6221-22Q-29M (art. 1003321)
Capacité du réservoir d'eau:	1.7l
Débit de vapeur:	≥ 90–110 g / min.
Bouffée de vapeur extraforte:	≥ 180 g / min.
Durée de vapeur max.:	30 minutes
Pression de la pompe:	5.5 bar
Pression de fonctionnement:	4.5 bar
Temps de chauffage:	60 secondes
Alimentation:	AC 220–240V ~ 50 Hz
Puissance:	2200W
Dimensions:	36 × 21 × 26 cm
Poids:	2.7 kg

Sous réserve d'erreurs et de modifications techniques.

Stazione da stiro a vapore

Istruzioni per l'uso

Misure di sicurezza e indicazioni importanti

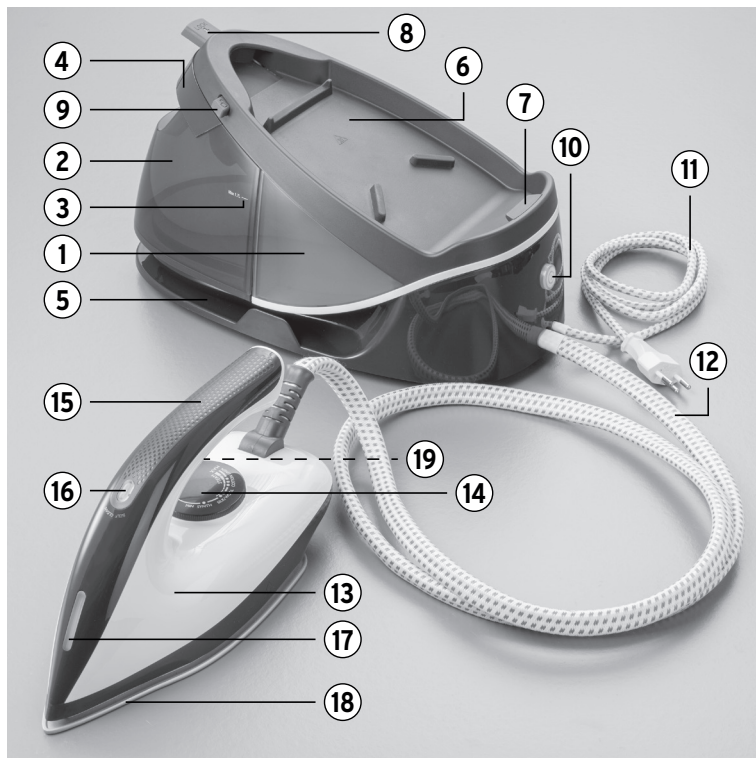
Leggete con cura le istruzioni per l'uso prima di usare la stazione da stiro per la prima volta. Conservate il manuale in un posto sicuro per consultazioni future. Se cedete l'apparecchio ad un'altra persona, aggiungete anche le istruzioni per l'uso.

- Qualora l'apparecchio venga usato per uno scopo diverso da quello previsto, venga incorrettamente adoperato o riparato da personale non qualificato, si declina ogni responsabilità nel caso di eventuali danni.
- La stazione da stiro non può essere utilizzata da persone (inclusi i bambini) con capacità fisiche, sensoriali o mentali ridotte, né da persone che non hanno l'esperienza e le conoscenze necessarie per adoperare l'apparecchio – salvo se vengono sorvegliate o istruite da una persona responsabile della loro sicurezza.
- I bambini devono essere sorvegliati da un adulto, per accertare che non giochino con la stazione da stiro.
- La stazione da stiro è destinata per l'uso domestico, e non per l'utilizzazione nel commercio.
- La stazione da stiro è soltanto destinata all'uso interno. Collegare il cavo d'alimentazione soltanto ad una presa di corrente all'interno.
- Non esponete la stazione da stiro a pioggia e umidità. Non adoperatela in vicinanza del lavello e di un altro contenitore riempito di acqua. Non immergete la stazione da stiro nell'acqua per pulirla. C'è il rischio di una scossa elettrica!
- Non toccate la stazione da stiro e il cavo d'alimentazione con mani umide.
- Se l'apparecchio è entrato in contatto con l'acqua, staccatelo subito dalla corrente. Fate controllare l'apparecchio da un tecnico qualificato prima di rimetterlo in uso.
- È importante sapere che il ferro da stiro si riscalda considerevolmente durante il funzionamento. Per evitare il rischio di bruciarvi, afferrate soltanto il manico del ferro da stiro.
- Attenzione: il vapore che fuoriesce dal ferro da stiro è molto caldo e può provocare delle bruciate. Non dirigete mai il vapore verso voi stessi, né verso un'altra persona e verso un animale. Non dirigete neanche il vapore verso oggetti sensibili.
- Non stirate mai i vestiti che avete indosso.
- Collocate l'apparecchio sempre su una superficie piana, stabile e resistente al calore. Collocatelo anche ad una distanza sufficiente dalle tende, dai mobili e da altri oggetti infiammabili.
- Posate il ferro da stiro caldo sempre sul piano d'appoggio del generatore di vapore, e lasciate dapprima il tasto vapore.
- Non mettete il cavo d'alimentazione e il tubo di vapore a contatto con le superfici calde dell'apparecchio.
- Lasciate completamente raffreddare l'apparecchio prima di pulirlo e di sistemarlo.
- Non collocate la stazione da stiro vicino ai radiatori e vicino ad altre fonti di calore.
- Non fate mai funzionare l'apparecchio mentre è incustodito. Staccate sempre il cavo dalla corrente prima di lasciare il locale, anche se per breve tempo.

- Non lasciate incustodito l'apparecchio quando è spento, ma collegato alla corrente.
- Se utilizzate la stazione da stiro in presenza di bambini, badate a che non tocchino il ferro da stiro e il generatore di vapore caldo, e che non tirino il cavo. Non lasciate pendere il cavo dalla superficie di installazione, anche quando l'apparecchio è spento.
- Tenete i bambini di età inferiore agli 8 anni lontani dalla stazione da stiro quando questa è collegata alla corrente o quando è in fase di raffreddamento.
- Non sorpassate mai il livello di riempimento massimo del serbatoio d'acqua.
- Prima di collegare il cavo d'alimentazione alla corrente, accertatevi che la tensione nominale indicata corrisponda a quella della corrente domestica utilizzata.
- Al momento di collegare e di staccare il cavo d'alimentazione, afferrate sempre la spina e non tirate mai il cavo stesso.
- Disponete il cavo d'alimentazione in modo che non venga schiacciato o incastrato, e che non venga danneggiato da spigoli affilati.
- Collegate il cavo d'alimentazione ad una presa di corrente con messa a terra (classe 1).
- Non fate passare il cavo d'alimentazione in vicinanza dei radiatori e d'altre fonti di calore. Non mettete neanche il cavo a contatto con il ferro da stiro caldo.
- Controllate regolarmente se il cavo d'alimentazione è in ottime condizioni. Se il cavo è danneggiato, fatelo sostituire da un tecnico qualificato (c'è il rischio di una scossa elettrica!).
- Non collegate la stazione da stiro ad un circuito elettrico al quale sono già collegati altri apparecchi elettrici.
- Collegate il ferro da stiro alla corrente senza una prolunga.
- Staccate il cavo d'alimentazione dalla corrente nei seguenti casi:
 - prima di installare e prima di togliere il serbatoio.
 - prima di lasciare il locale.
 - prima di pulire l'apparecchio.
 - dopo l'uso.
- Spegnete l'apparecchio prima di staccare il cavo d'alimentazione.
- Non lasciate pendere il cavo dalla superficie di installazione.
- Non adoperate l'apparecchio in vicinanza di sostanze esplosive.
- Per ridurre al minimo la fuoriuscita delle particelle di calcare, vi raccomandiamo di riempire il serbatoio con acqua di rubinetto filtrata o con acqua demineralizzata. Non aggiungete dei profumi o altre sostanze all'acqua (questi possono corrodere le componenti interne dell'apparecchio e le guarnizioni).
- Non versate dei pulitori o dei prodotti chimici nel serbatoio.
- Evitate di far cadere la stazione da stiro, e non esponetela a forti urti.
- Non mettete la piastra di stiratura a contatto con oggetti duri, per evitare dei graffi e altri danni.
- Non posate degli oggetti pesanti sul tubo di vapore.
- Non avvolgete il cavo d'alimentazione attorno al ferro da stiro e al generatore di vapore.
- Non adoperate la stazione da stiro se non funziona correttamente, se è caduta o se è stata danneggiata di un'altra maniera.
- Quando la stazione da stiro si riscalda per la prima volta, si producono probabilmente un po' di fumo e degli odori che sono provocati dai residui di fabbricazione. Il fumo e gli odori sono senza conseguenza per il funzionamento dell'apparecchio, e scompaiono dopo poco tempo. Vi consigliamo però di ben aerare l'ambiente.
- Non collocate la stazione da stiro su superfici delicate.

- Non provate mai a smontare l'apparecchio e a ripararlo voi stessi. Per ogni problema di funzionamento, indirizzatevi soltanto a personale tecnico qualificato.
- Data l'odierna varietà dei materiali di rivestimento per mobili non è da escludere che, a contatto con l'apparecchio, si creino delle tracce sgradevoli. Il fabbricante non può essere ritenuto responsabile per eventuali danni, macchie ecc. sulla superficie dei mobili.

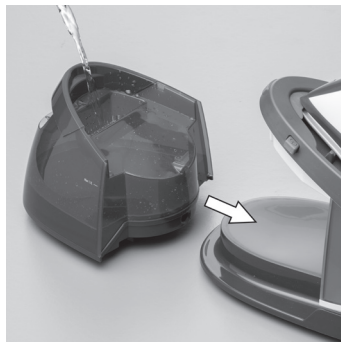
Descrizione degli elementi



- 1 Generatore di vapore
- 2 Serbatoio rimovibile
- 3 Indicazione del livello di riempimento massimo (1.7l)
- 4 Manico per togliere il serbatoio d'acqua
- 5 Scomparto per il tubo di vapore
- 6 Piano d'appoggio per il ferro da stiro
- 7 Dispositivo di bloccaggio posteriore
- 8 Tasto di blocco
- 9 Tasto di sblocco
- 10 Interruttore di accensione e spegnimento
- 11 Cavo d'alimentazione
- 12 Tubo di vapore
- 13 Ferro da stiro
- 14 Selettore della temperatura
- 15 Manico
- 16 Tasto di pulizia con spia LED di controllo
- 17 Spia LED «ferro da stiro pronto»
- 18 Piastra di stiratura di ceramica
- 19 Tasto di vapore

Mettere in servizio l'apparecchio/stiratura a vapore

1. Collocate la stazione da stiro su una superficie piana e stabile. Osservate una distanza sufficiente dal muro, dalle tende e da altri oggetti infiammabili e sensibili al calore. Premete il tasto (9) in alto sul lato del generatore di vapore per sbloccare il ferro da stiro.
2. Afferrate l'impugnatura del serbatoio e tiratelo fuori dal suo alloggiamento sul lato anteriore del generatore di vapore.
3. Riempite il serbatoio con acqua di rubinetto filtrata o con acqua demineralizzata. Badate a non sorpassare il livello di riempimento massimo (1.7 litri). Rimettete quindi il serbatoio al suo posto.
4. Regolate il selettore della temperatura sulla posizione desiderata. Consultate per ciò l'etichetta del vestito.
Nota: per la stiratura a vapore è necessario regolare il selettore della temperatura sulla posizione «STEAM» – «MAX».
5. Collegate l'apparecchio alla corrente e accendete l'apparecchio premendo l'interruttore (10). La spia LED integrata nell'interruttore si accende. La spia di controllo «ferro da stiro pronto» lampeggia mentre il ferro da stiro si riscalda. La spia LED è costantemente illuminata quando la temperatura di stiratura impostata è raggiunta.
Nota: la spia LED «ferro da stiro pronto» si accende e si spegne alternativamente durante la stiratura. Ciò significa che il ferro da stiro si riscalda di tanto in tanto per mantenere la temperatura costante.
6. Premete il tasto vapore affinché il vapore fuoriesca dalla piastra.
Premete il tasto vapore due volte in successione rapida per ottenere uno sbuffo di vapore extraforte.
La spia LED integrata nell'interruttore lampeggia quando il serbatoio non contiene più abbastanza acqua. Consultate la sezione «Aggiungere dell'acqua durante la stiratura» per aggiungere dell'acqua nel serbatoio.
7. Posate il ferro da stiro sul piano d'appoggio del generatore di vapore dopo l'uso. Regolate il selettore della temperatura del ferro da stiro sulla posizione «MIN» (minimo). Spegnete l'apparecchio e staccatelo dalla corrente. Lasciate completamente raffreddare l'apparecchio.



Attenzione

Non dirigete i primi colpi di vapore direttamente sulla biancheria. Se l'acqua contiene calcare, delle particelle di calcare possono uscire dalla piastra durante i primi colpi di vapore.

Vapore verticale

1. Procedete come descritto nella sezione precedente ai punti 1 a 6.
2. Tenete il ferro da stiro verticalmente e dirigetelo da una distanza di 20–30 cm verso la tenda o verso un vestito appeso ad una gruccia.
3. Premete il tasto vapore e effettuate dei movimenti circolari con il ferro da stiro.
Nota: controllate per precauzione su una parte poco visibile del vestito come il tessuto risponde a questo tipo di trattamento.

Stiratura a secco

1. Collocate l'apparecchio su una superficie piana e resistente al calore. Non riempite il serbatoio con acqua.
2. Regolate il selettore della temperatura sulla posizione desiderata.
3. Premete sull'interruttore di accensione (10). La piastra di stiratura comincia a scaldarsi e la spia LED «ferro da stiro pronto» (17) lampeggia.
4. Il ferro da stiro è pronto per l'uso quando la spia LED (17) è illuminata costantemente.

Spegnimento automatico

Il ferro da stiro si spegne automaticamente se non viene mosso per un periodo di cinque minuti.

Aggiungere dell'acqua durante la stiratura

1. Spegnete l'apparecchio e staccatelo dalla corrente.
2. Lasciate raffreddare l'apparecchio.
3. Tirate il serbatoio fuori dal suo alloggiamento e riempitelo con acqua fresca.
4. Rimettete il serbatoio al suo posto e collegate il cavo d'alimentazione alla corrente.
5. Riaccendete l'apparecchio.

Pulizia dell'apparecchio

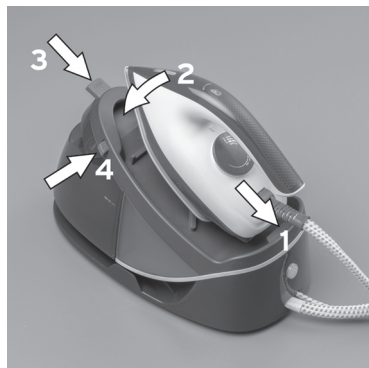
1. Dopo 25 ore di utilizzo, la spia di controllo del tasto di pulizia (16) si accende per indicare che è necessario pulire l'interno del ferro da stiro. Mantenete premuto il tasto di pulizia 3 secondi finché la spia LED di controllo lampeggia, e premete quindi il tasto vapore. I depositi di sporco fuoriescono dai fori della piastra assieme al vapore.
2. Potete anche effettuare la pulizia ogni volta che ne sentite il bisogno. Mantenete semplicemente premuto il tasto di pulizia 3 secondi finché la spia LED di controllo lampeggia. Regolate il selettore della temperatura sul massimo e premete il tasto vapore.
3. La pulizia dura un minuto. La pulizia è terminata quando la spia LED del tasto vapore si spegne. Potete terminare la pulizia anzi tempo premendo il tasto (16) finché la spia LED si spegne.

Attenzione: Una quantità d'acqua sporca considerevole fuoriesce dalla piastra durante la pulizia. Prendete dunque le precauzioni necessarie per raccogliere l'acqua.

4. Procedete nella seguente maniera per pulire le superfici esterne dell'apparecchio:
 - Staccate il cavo dalla corrente e lasciate completamente raffreddare l'apparecchio.
 - Pulite le superfici esterne del generatore di vapore e del ferro da stiro con un panno soffice e leggermente umido. Non usate dei pulitori.
 - Asciugate quindi bene l'apparecchio.

Durante i periodi di non uso

1. Staccate l'apparecchio dalla corrente e lasciatelo raffreddare completamente.
2. Pulite l'apparecchio come descritto al paragrafo precedente.
3. Collocate l'apparecchio in un posto asciutto e pulito.
4. Potete sistemare il tubo di vapore nello scomparto sul bordo inferiore del generatore di vapore.
5. Per bloccare il ferro da stiro sul piano d'appoggio del generatore di vapore, agganciate dapprima la parte posteriore al dispositivo di fissaggio (1). Abbassate il ferro da stiro finché è posizionato piano sulla superficie di appoggio (2), e premete il tasto di blocco per fissare il ferro da stiro (3).
6. Premete il tasto di sblocco per sbloccare il ferro da stiro prima del prossimo utilizzo (4).



Specifiche tecniche

Modello:	HG-6221-22Q-29M (art. 1003321)
Capienza del serbatoio:	1.7l
Quantità di vapore:	≥ 90–110 g/min.
Sbuffo di vapore:	≥ 180 g/min.
Tempo di vapore mass.:	30 minuti
Pressione della pompa:	5.5 bar
Pressione di lavoro:	4.5 bar
Tempo di riscaldamento:	60 secondi
Alimentazione:	AC 220–240V ~ 50 Hz
Potenza:	2200W
Dimensioni:	36 × 21 × 26 cm
Peso:	2.7 kg

Con riserva di errori e di modifiche tecniche.





**Entsorgung von gebrauchten elektrischen und elektronischen Geräten
(anzuwenden in den Ländern der europäischen Union und anderen europäischen
Ländern mit einem separaten Sammelsystem für diese Geräte).**

Das Symbol auf dem Produkt oder seiner Verpackung weist darauf hin, dass dieses Produkt nicht als normaler Haushaltsabfall zu behandeln ist, sondern an einer Annahmestelle für das Recycling von elektrischen und elektronischen Geräten abgegeben werden muss. Durch Ihren Beitrag zum korrekten Entsorgen dieses Produkts schützen Sie die Umwelt und die Gesundheit Ihrer Mitmenschen. Umwelt und Gesundheit werden durch falsches Entsorgen gefährdet. Materialrecycling hilft, den Verbrauch von Rohstoffen zu verringern. Weitere Informationen über das Recycling dieses Produkts erhalten Sie von Ihrer Gemeinde, den kommunalen Entsorgungsbetrieben oder dem Geschäft, in dem Sie das Produkt gekauft haben.

**Traitement des appareils électriques et électroniques en fin de vie
(applicable dans les pays de l'Union Européenne et aux autres pays européens
disposant de systèmes de collecte sélective)**

Ce symbole, apposé sur le produit ou sur son emballage, indique que ce produit ne doit pas être traité avec les déchets ménagers. Il doit être remis à un point de collecte approprié pour le recyclage des équipements électriques et électroniques. En s'assurant que ce produit est bien mis au rebus de manière appropriée, vous aiderez à prévenir les conséquences négatives potentielles pour l'environnement et la santé humaine. Le recyclage des matériaux aidera à conserver les ressources naturelles. Pour toute information supplémentaire au sujet du recyclage de ce produit, vous pouvez consulter votre municipalité, votre déchetterie ou le magasin où vous avez acheté le produit.

**Trattamento del dispositivo elettrico o elettronico a fine vita
(applicabile in tutti i paesi dell'Unione Europea e in quelli con sistema
di raccolta differenziata)**

Questo simbolo sul prodotto o sulla confezione indica che il prodotto non deve essere considerato come un normale rifiuto domestico, ma deve invece essere consegnato ad un punto di raccolta appropriato per il riciclo di apparecchi elettrici ed elettronici. Assicurandovi che questo prodotto sia smaltito correttamente, voi contribuirete a prevenire potenziali conseguenze negative per l'ambiente e per la salute che potrebbero altrimenti essere causate dal suo smaltimento inadeguato. Il riciclaggio dei materiali aiuta a conservare le risorse naturali. Per informazioni più dettagliate circa il riciclaggio di questo prodotto, potete contattare l'ufficio comunale, il servizio locale di smaltimento rifiuti oppure il negozio dove l'avete acquistato.