

Intertronic

(Art. 13879821)



Langschlitz-Toaster

Bedienungsanleitung

D

Grille-pain à fentes longues

Mode d'emploi

F

Tostapane a fessura lunga

Istruzioni per l'uso

I

D

Langschlitz-Toaster

Bedienungsanleitung

Sicherheitsvorkehrungen und wichtige Hinweise

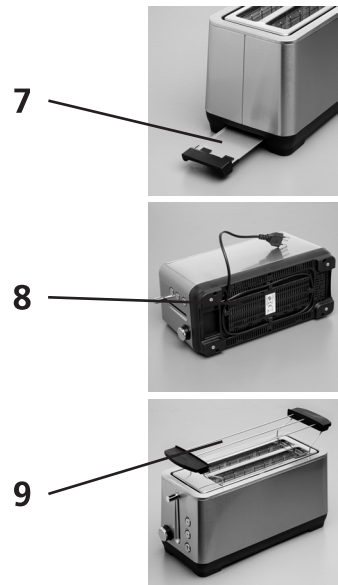
Bitte lesen Sie die Gebrauchsanleitung vor Inbetriebnahme des Produkts genau durch. Bewahren Sie die Anleitung für späteres Nachschlagen an einem sicheren Ort in der Nähe des Geräts auf. Wenn Sie den Toaster an eine andere Person weitergeben, denken Sie daran, auch die Gebrauchsanleitung beizulegen.

- Wird dieses Produkt zweckentfremdet, falsch bedient oder nicht fachgerecht repariert, kann keine Haftung für eventuelle Schäden übernommen werden.
- Dieses Gerät ist nicht für Kinder unter 8 Jahren und für Personen mit verminderten körperlichen, sensorischen oder mentalen Fähigkeiten bestimmt, und auch nicht für Personen, die nicht die nötige Erfahrung und das nötige Wissen für die Benutzung aufweisen; es sei denn, ihnen wird eine entsprechende Überwachung oder Anweisung zum Betrieb durch eine für ihre Sicherheit verantwortlichen Person gegeben. Kinder dürfen nicht mit dem Gerät spielen. Reinigungs- und vom Benutzer durchzuführende Wartungsarbeiten dürfen von Kindern nur ausgeführt werden, wenn sie älter als 8 Jahre sind und dabei von einem Erwachsenen beaufsichtigt werden.
- Halten Sie das Gerät und das Netzkabel von Kindern unter 8 Jahren fern.
- Lassen Sie das Gerät vor dem Erstgebrauch zwei- oder dreimal ohne Brot bei höchster Bräunungsstufe aufheizen, um Fabrikationsrückstände zu entfernen. Stellen Sie das Gerät dabei unter die Dampfabzugshaube des Herds oder öffnen Sie das Fenster, um den Raum zu belüften.
- Beachten Sie, dass das Gerät während des Betriebs sehr heiss wird (Vorsicht bei der Berührung!).
- Seien Sie besonders vorsichtig beim Entfernen von kleinen Toastscheiben. Es besteht Verbrennungsgefahr beim Berühren der Brotschlitze.
- Achtung: Brot kann brennen! Betreiben Sie das Gerät nicht in der Nähe von Vorhängen und anderen brandgefährlichen Gegenständen. Stellen Sie das Gerät immer auf eine kühle, hitzebeständige Unterlage.
- Die Aufstellfläche wird während des Betriebs des Toasters ebenfalls warm. Stellen Sie den Toaster nicht auf empfindliche Flächen, die durch hohe Temperaturen beschädigt werden können.
- Lassen Sie das Gerät niemals unbeaufsichtigt in Betrieb. Seien Sie besonders aufmerksam, wenn Sie das Gerät in Gegenwart von Kindern und Haustieren verwenden.
- Wenn sich das Brot in den Schlitzen verklemmt hat, ziehen Sie sofort den Netzstecker und lassen Sie das Gerät vor dem Entfernen des Brots vollständig abkühlen. Verwenden Sie zum Entfernen des Brots keine Metallgegenstände, um eine Beschädigung des Geräts zu vermeiden.
- Stecken Sie keine mit Butter, Zucker oder Marmelade bestrichenen Brotscheiben in die Schlitze.
- Verwenden Sie die Auftaufunktion nur für tiefgefrorene Brotscheiben. Stecken Sie keine anderen tiefgekühlten Lebensmittel zum Auftauen in die Brotschlitze.

- Lassen Sie das Gerät vor der Reinigung und vor dem Aufräumen vollständig abkühlen.
- Lassen Sie das Gerät vor dem Entfernen der Krümelschublade ebenfalls abkühlen.
- Decken Sie das Gerät während des Betriebs niemals ab.
- Betreiben Sie das Gerät nicht in der Nähe von Wärmequellen wie Kochherd und Backofen.
- Der Toaster ist nur für den Innengebrauch bestimmt. Setzen Sie das Gerät weder Regen noch Feuchtigkeit aus. Schliessen Sie das Netzkabel nur in Innenräumen an die Steckdose. Tauchen Sie das Gerät nicht zur Reinigung ins Wasser. Der Toaster darf auch nicht im Geschirrspüler gereinigt werden.
- Fassen Sie das Gerät und das Netzkabel nicht mit nassen Händen an.
- Dieses Gerät ist zum Gebrauch im Haushalt und ähnlichen Einrichtungen bestimmt, wie z.B.
 - Personalküchen in Verkaufsläden, Büros u. ä.
 - Bauernhäuser
 - Hotels, Motels etc.
 - Gästeunterkünfte vom Typ "Bed & Breakfast".
- Vergewissern Sie sich vor dem Anschliessen des Geräts an der Steckdose, dass die angezeigte Nennspannung mit der hausinternen übereinstimmt.
- Halten Sie das Netzkabel beim Ein- und Ausstecken immer am Stecker fest (nicht am Kabel ziehen).
- Verlegen Sie das Netzkabel so, dass es nirgends eingeklemmt und nicht durch scharfe Gegenstände beschädigt wird.
- Schliessen Sie das Netzkabel an eine Steckdose mit Erdanschluss (Klasse 1) an.
- Kontrollieren Sie regelmässig, ob sich das Netzkabel in einwandfreiem Zustand befindet. Lassen Sie das Kabel bei Beschädigung durch einen Fachmann ersetzen (es besteht die Gefahr eines elektrischen Schlags!).
- Verlegen Sie das Netzkabel nicht in der Nähe der Heizkörper und anderer Wärmequellen. Bringen Sie das Kabel auch nicht mit den heissen Teilen des Toasters in Berührung.
- Lassen Sie das Netzkabel nicht von der Aufstellfläche herabhängen. Überhängende Kabel können zu Unfällen und zu schweren Verbrennungen führen.
- Schliessen Sie das Netzkabel an eine leicht zugängliche Steckdose an, damit Sie im Notfall sofort den Stecker ziehen können.
- Das Gerät darf nicht durch einen Timer oder durch ein Fernsteuerungssystem betrieben werden.
- Ziehen Sie bei Nichtgebrauch des Toasters immer den Netzstecker.
- Ziehen Sie ebenfalls immer den Netzstecker, bevor Sie das Gerät reinigen.
- Halten Sie Ihre Finger von den Brotschlitzen fern, solange das Gerät an die Steckdose angeschlossen ist.
- Stecken Sie keine Fremdgegenstände in die Schlitze des Toasters, um eine Beschädigung des Geräts zu vermeiden.
- Verwenden Sie zur Reinigung des Geräts keine Topfkratzer aus Metall. Es können Metallpartikel zurückbleiben, die beim nächsten Gebrauch Kurzschlüsse verursachen.

- Vermeiden Sie, das Gerät fallen zu lassen und harten Schlägen auszusetzen.
- Verwenden Sie das Gerät nicht, wenn es fallen gelassen oder anderweitig beschädigt wurde. Verwenden Sie das Gerät auch nicht, wenn das Netzkabel beschädigt ist.
- Versuchen Sie nicht, das Gerät auseinanderzunehmen und selbst zu reparieren. Wenden Sie sich bei Funktionsstörungen nur an qualifiziertes Fachpersonal.
- Angesichts der Vielfalt an Oberflächenmaterialien von Möbeln ist nicht ausgeschlossen, dass diese durch Kontakt mit dem Gerät unliebsame Spuren erhalten. Der Hersteller kann nicht für Schäden oder Rückstände an Möbeln u. ä. haftbar gemacht werden.

Teilebezeichnung



- 1 Brotschlitze mit Heizelementen
- 2 Einschalthebel
- 3 Taste zum Wiedererwärmen der Toastscheiben (Reheat)
- 4 Taste zum Auftauen von tiefgefrorenen Brotscheiben (Defrost)
- 5 Stoptaste (Stop)
- 6 Einstellung des Bräunungsgrads
- 7 Herausnehmbare Krümelschublade
- 8 Kabelaufwicklung auf der Unterseite des Geräts
- 9 Aufsteckbarer Brötchenwärmer

Vor dem Erstgebrauch

1. Entfernen Sie sorgfältig das Verpackungsmaterial und bringen Sie es ausser Reichweite von Kindern.
2. Wischen Sie die Aussenflächen des Toasters mit einem feuchten Tuch ab und trocknen Sie sie anschliessend gut ab.
3. Vergewissern Sie sich, dass die Krümelschublade richtig an ihrem Platz sitzt und dass sich der Einschalthebel in der oberen Position befindet.
4. Wickeln Sie das Netzkabel ab und schliessen Sie es an eine Steckdose mit der Spannung von 220–240 V ~ an.
5. Stellen Sie den Bräunungsregler auf die höchste Position ein.
6. Drücken Sie den Einschalthebel bis zu seinem Einrasten nach unten. Lassen Sie das Gerät zwei- oder dreimal ohne Brot aufheizen, um Fabrikationsrückstände zu entfernen. Während sich die Heizelemente zum ersten Mal erwärmen, kann es zu einer Rauch- und Geruchsbildung kommen, die von den Fabrikationsrückständen herrührt. Der Rauch und die Gerüche haben keinen Einfluss auf die Funktion des Geräts. Sie sollten jedoch für eine ausreichende Belüftung des Raums sorgen.

Hinweise zum Toasten

1. Die Einstellung des Bräunungsgrads hängt von der Dicke und der Beschaffenheit des Brots ab. Verwenden Sie bei trockenem Brot einen niedrigeren Bräunungsgrad. Wählen Sie bei ganz frischem und bei Vollkornbrot einen höheren Bräunungsgrad. Brot mit einer ungleichmässig strukturierten Oberfläche benötigt ebenfalls eine höhere Einstellung des Bräunungsreglers.
2. Dicke Brotscheiben benötigen mehr Zeit zum Toasten als dünnere Scheiben. Bei sehr dicken Scheiben kann sich die Dauer des Toastvorgangs sogar verdoppeln.
3. Wenn Sie Brot mit Rosinen oder mit anderen Trockenfrüchten toasten, entfernen Sie alle losen Beeren und Fruchtstücke, damit sie nicht in die Schlitze fallen und nicht an den Führungsdrähten hängen bleiben.
4. Wenn Sie Bagels oder Baguette toasten, schneiden Sie sie vorher der Länge der Länge nach in zwei gleiche Hälften.
5. Wenn Sie eine einzelne Brotscheibe toasten, stellen Sie den Bräunungsregler ebenfalls auf eine niedrigere Position ein. Beim Toasten erhitzt sich die ganze Kammer, die für zwei Toasts gemacht ist. Wenn der Regler auf einen hohen Bräunungsgrad eingestellt ist, besteht die Gefahr, dass das Brot zu stark getoastet wird.

Toast-Zubereitung

1. Schliessen Sie das Gerät an die Steckdose und stecken Sie das Brot in die Schlitze. In jeden Schlitz können zwei Toastscheiben gesteckt werden. Achten Sie darauf, dass die Scheiben genügend Spielraum haben und sich nicht gegenseitig bedecken.

2. Stellen Sie den Bräunungsregler auf die gewünschte Position ein:

Stufe	Bräunungsgrad
1–2	Hell
3–4	Mittel
5–6	Dunkel

3. Drücken Sie den Einschalthebel bis zu seinem Einrasten nach unten. Die LED der Stoptaste leuchtet und der Toastvorgang beginnt.
4. Nach Beendigung des Toastvorgangs erscheinen die Toastscheiben automatisch oberhalb der Schlitze und der Einschalthebel springt in seine Ausgangsposition zurück (das Gerät schaltet sich dabei aus). Sie können den Toastvorgang vorzeitig abbrechen, indem Sie die Stoptaste drücken.
5. Ziehen Sie nach dem Gebrauch den Netzstecker.
6. Entfernen Sie die Toastscheiben mit Vorsicht, da die Oberflächen des Toasters und die Heizelemente noch heiss sind.

Hinweise:

- Stecken Sie die Toastscheiben niemals mit Gewalt in die Schlitze. Zwischen den Toasts und den Führungsdrähten sollte sich genügend Spielraum befinden.
- Stecken Sie keine mit Butter oder anderen Zutaten bestrichenen Brotscheiben in die Schlitze (es besteht Brandgefahr).

Auftauen von gefrorenen Brotscheiben

Bei dieser Funktion wird das Brot zuerst aufgetaut und anschliessend getoastet. Der Vorgang dauert somit etwas länger als beim ausschliesslichen Toasten.

1. Stecken Sie die Brotscheiben in die Schlitze. Achten Sie darauf, dass die Scheiben genügend Spielraum haben und sich nicht gegenseitig bedecken.
2. Stellen Sie den Bräunungsregler auf die gewünschte Position ein:
 - Stufe 1 – 2: Für gefrorene Brotscheiben und dünneres Gefriergut wie z.B. Pfannkuchen.
 - Stufe 3 – 4: Für gefrorene Waffeln und anderes Gebäck von mittlerer Dicke.
 - Stufe 5 – 6: Für dickeres Gebäck wie z.B. Bagels und Baguette.
3. Drücken Sie den Einschalthebel bis zu seinem Einrasten nach unten.
4. Drücken Sie die DEFROST-Taste. Die LED der Taste leuchtet und der Auftau- und Toastvorgang beginnt.
5. Nach Beendigung des Vorgangs erscheinen die Toastscheiben automatisch oberhalb der Schlitze und der Einschalthebel springt in seine Ausgangsposition zurück (das Gerät schaltet sich dabei aus). Sie können den Vorgang vorzeitig abbrechen, indem Sie die Stoptaste drücken.
6. Ziehen Sie nach dem Gebrauch den Netzstecker.



Wiedererwärmen von Toast-Scheiben

Mit dieser Funktion werden die bereits getoasteten Brotscheiben wieder erwärmt.

1. Stecken Sie die Brotscheiben in die Schlitze. Achten Sie darauf, dass die Scheiben genügend Spielraum haben und sich nicht gegenseitig bedecken.
2. Drücken Sie den Einschalthebel bis zu seinem Einrasten nach unten.
3. Drücken Sie die REHEAT-Taste (die LED der Taste leuchtet).
4. Nach Beendigung des Vorgangs erscheinen die Toastscheiben automatisch oberhalb der Schlitze und der Einschalthebel springt in seine Ausgangsposition zurück (das Gerät schaltet sich dabei aus). Sie können den Vorgang vorzeitig abbrechen, indem Sie die Stoptaste drücken.
5. Ziehen Sie nach dem Gebrauch den Netzstecker.

Hinweis:

- Das Wiedererwärmen dauert ungefähr 30 Sekunden (unabhängig von der Position des Bräunungsreglers).

Reinigung des Geräts

- Ziehen Sie vor der Reinigung den Netzstecker und lassen Sie das Gerät vollständig abkühlen.
- Ziehen Sie die Krümelschublade heraus und leeren Sie die Brotkrumen in den Abfalleimer. Wischen Sie die Schale anschliessend mit einem sauberen, trockenen Tuch ab. Setzen Sie anschliessend die Krümelschublade wieder an ihren Platz zurück.
- Um übrig gebliebene Brotstückchen zu entfernen, drehen Sie den Toaster um und schütteln Sie ihn etwas. Stecken Sie keine harten oder spitzen Gegenstände in die Schlitze. Der Toaster kann dabei beschädigt werden und es besteht ein Sicherheitsrisiko.
- Reinigen Sie die Aussenflächen des Toasters mit einem weichen, leicht feuchten Tuch und achten Sie darauf, dass dabei kein Wasser ins Gerät dringt. Trocknen Sie das Gerät anschliessend gut ab.
- Verwenden Sie keine Scheuermittel und keine scharfen chemischen Reiniger, um eine Beschädigung der Oberflächen zu vermeiden.
- Tauchen Sie das Gerät nie zur Reinigung ins Wasser.

Aufbewahrung

- Bewahren Sie den Toaster bei Nichtgebrauch an einem trockenen, staubgeschützten Ort auf.
- Lassen Sie das Gerät vor dem Aufräumen immer abkühlen.
- Das Netzkabel kann zur Aufbewahrung um die Haken am Boden des Geräts gewickelt werden. Wickeln Sie das Kabel nicht um die Aussenflächen des Toasters herum.

Technische Daten

Modell:	KRT-6031 (Art. 13879821)
Leistung:	1340–1600 W
Stromversorgung:	AC 220–240 V/50 Hz
Abmessungen:	40 × 19.5 × 16 cm
Gewicht:	ca. 2100 g

Irrtümer und technische Daten vorbehalten.



Entsorgung von gebrauchten elektrischen und elektronischen Geräten (anzuwenden in den Ländern der europäischen Union und anderen europäischen Ländern mit einem separaten Sammelsystem für diese Geräte).

Das Symbol auf dem Produkt oder seiner Verpackung weist darauf hin, dass dieses Produkt nicht als normaler Haushaltsabfall zu behandeln ist, sondern an einer Annahmestelle für das Recycling von elektrischen und elektronischen Geräten abgegeben werden muss. Durch Ihren Beitrag zum korrekten Entsorgen dieses Produkts schützen Sie die Umwelt und die Gesundheit Ihrer Mitmenschen. Umwelt und Gesundheit werden durch falsches Entsorgen gefährdet. Materialrecycling hilft, den Verbrauch von Rohstoffen zu verringern. Weitere Informationen über das Recycling dieses Produkts erhalten Sie von Ihrer Gemeinde, den kommunalen Entsorgungsbetrieben oder dem Geschäft, in dem Sie das Produkt gekauft haben.

Grille-pain à fentes longues

Mode d'emploi

Consignes de sécurité et avis importants

Lisez soigneusement le mode d'emploi avant d'utiliser le grille-pain pour la première fois. Gardez le manuel dans un endroit sûr pour des consultations futures. Lorsque vous passez le grille-pain à une autre personne, pensez à joindre ce mode d'emploi.

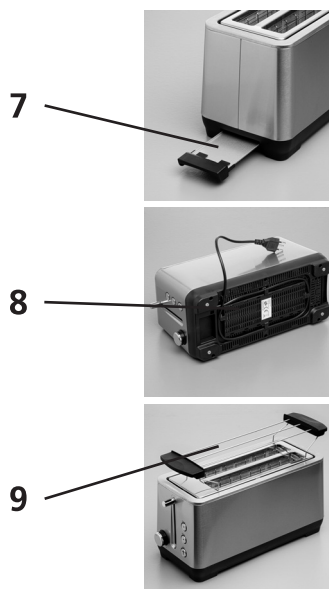
- On décline toute responsabilité en cas de dommages lorsque l'utilisation de l'appareil s'écarte de son but originel, s'il est manipulé de manière incorrecte ou réparé par des personnes non agréées.
- L'appareil ne convient pas aux enfants de moins de 8 ans ni aux personnes aux capacités physiques, sensorielles ou mentales réduites, et non plus aux personnes qui n'ont pas l'expérience et les connaissances nécessaires pour employer le grille-pain – à moins qu'elles ne soient surveillées ou instruites par une personne responsable de leur sécurité. Il ne faut pas que les enfants jouent avec le grille-pain. Les travaux de nettoyage et d'entretien sont seulement permis aux enfants s'ils ont plus de 8 ans et s'ils sont surveillés par un adulte.
- Tenez le grille-pain et le cordon d'alimentation hors de portée des enfants de moins de 8 ans.
- Avant d'utiliser le grille-pain pour la première fois, laissez-le chauffer deux ou trois fois sans pain avec le degré de brunissage plus élevé (ceci permet de faire partir les résidus de fabrication en son intérieur). Placez l'appareil sous la hotte aspirante de la cuisinière, ou ouvrez la fenêtre pour aérer la pièce.
- Il est à noter que l'appareil devient très chaud pendant son fonctionnement (attention au contact des doigts!).
- Soyez particulièrement prudent lorsque vous retirez des petites tranches de pain. Il y a le risque de se brûler en touchant les fentes pour le pain.
- Attention: le pain peut commencer à brûler! Ne faites pas fonctionner le grille-pain à proximité des rideaux et d'autres objets inflammables. Placez l'appareil toujours sur une surface froide et résistante à la chaleur.
- La surface d'installation devient également chaude pendant le fonctionnement du grille-pain. Ne placez pas le grille-pain sur une surface délicate qui peut être endommagée par les températures élevées.
- Ne faites jamais fonctionner l'appareil sans surveillance. Soyez particulièrement prudent lorsque vous utilisez l'appareil en présence d'enfants et d'animaux domestiques.
- Si le pain reste coincé dans la fente, débranchez immédiatement l'appareil de la prise de courant et laissez-le refroidir entièrement avant d'enlever le pain. Ne retirez pas le pain avec des ustensiles en métal, parce qu'ils peuvent provoquer des dommages à l'appareil.
- N'insérez pas de tranches tartinées de beurre, sucre ou confiture dans les fentes.
- Employez la fonction de décongélation seulement pour des tranches de pain congelées. N'insérez pas d'autres aliments surgelés dans les fentes pour les décongeler.

- Laissez entièrement refroidir l'appareil avant de le nettoyer et ranger.
- Laissez également refroidir l'appareil avant d'enlever le tiroir ramasse-miettes.
- Ne couvrez jamais l'appareil pendant son fonctionnement.
- Ne faites pas fonctionner l'appareil près d'une source de chaleur comme le four et la cuisinière.
- Le grille-pain est seulement destiné à l'usage intérieur. Ne l'exposez pas à la pluie ni à l'humidité. Branchez le cordon d'alimentation seulement à une prise de courant de l'intérieur. Ne plongez pas l'appareil dans l'eau pour le nettoyer. Il ne faut pas nettoyer le grille-pain au lave-vaisselle.
- Ne touchez pas l'appareil et le cordon d'alimentation avec les mains humides.
- L'appareil est destiné à l'usage domestique et dans un environnement similaire tel que
 - les cuisines du personnel dans un magasin, bureau etc.
 - les fermes
 - les hôtels, motels etc.
 - les chambres d'hôte du type "bed & breakfast".
- Avant de brancher l'appareil à la prise de courant, vérifiez si la tension nominale indiquée correspond à celle de la prise de courant.
- Au moment de brancher et débrancher le cordon d'alimentation, saisissez toujours la prise et ne tirez pas le câble.
- Déployez le cordon d'alimentation de manière à ce qu'il ne reste pas coincé et ne soit pas endommagé par des objets tranchants.
- Branchez le cordon d'alimentation à une prise de courant avec mise à terre (classe 1).
- Contrôlez régulièrement si le cordon d'alimentation est dans un parfait état. Lorsque le câble est endommagé, adressez-vous à un technicien qualifié pour le remplacer (il y a le risque de choc électrique!).
- Ne faites pas passer le cordon d'alimentation près des radiateurs et d'une autre source de chaleur. Ne mettez pas le câble en contact avec les parties chaudes du grille-pain.
- Ne laissez pas pendre le cordon d'alimentation de la surface d'installation. Un câble qui n'est pas correctement posé peut provoquer des accidents et des brûlures graves.
- Branchez le cordon d'alimentation à une prise de courant facilement accessible, afin de pouvoir immédiatement débrancher la prise en cas d'urgence.
- Il ne faut pas faire fonctionner l'appareil par l'intermédiaire d'une minuterie et d'un système de commande à distance.
- Débranchez toujours l'appareil de la prise de courant pendant les périodes de non-utilisation.
- Débranchez aussi le grille-pain de la prise de courant avant de le nettoyer.
- Ne touchez pas les fentes pour le pain avec les doigts lorsque l'appareil est branché à la prise de courant.
- N'insérez aucun objet étranger dans les fentes du grille-pain, parce que ceci peut provoquer des dommages à l'appareil.
- Ne nettoyez pas le grille-pain avec des grattoirs en métal. Il est possible que des particules en

métal restent en son intérieur, et qu'elles provoquent un court-circuit lors du prochain emploi.

- Evitez de faire tomber l'appareil, et ne l'exposez pas à des chocs violents.
- N'employez pas le grille-pain lorsqu'il est tombé ou lorsqu'il a été endommagé d'une autre manière. N'employez non plus l'appareil lorsque le cordon d'alimentation est endommagé.
- N'essayez jamais de démonter l'appareil et de le réparer vous-même. Pour tout problème de fonctionnement, adressez-vous seulement à du personnel qualifié.
- En raison des différents matériaux utilisés pour la finition des meubles, il n'est pas exclu que le contact avec l'appareil laisse des traces ingrates. Le fabricant ne peut pas être rendu responsable de dommages, de taches etc. sur les meubles.

Description des éléments



- 1 Fentes pour le pain avec éléments de chauffage
- 2 Levier de mise en marche
- 3 Touche pour réchauffer des toasts (Reheat)
- 4 Touche pour décongeler des tranches de pain congelées (Defrost)
- 5 Touche d'arrêt (Stop)
- 6 Sélecteur du degré de brunissage
- 7 Tiroir ramasse-miettes amovible
- 8 Dispositif enrouleur de câble sur le côté inférieur
- 9 Support pour petits pains amovible

Avant le premier emploi

1. Enlevez soigneusement le matériel d'emballage et portez-le hors de portée des enfants.
2. Essuyez les surfaces extérieures du grille-pain avec un chiffon humide et séchez-les ensuite soigneusement.
3. Vérifiez si le tiroir ramasse-miettes est correctement en place et si le levier de mise en marche se trouve dans la position supérieure.
4. Déroulez le cordon d'alimentation et branchez-le à une prise de courant avec la tension de 220–240 V ~.
5. Réglez le sélecteur du degré de brunissage sur la position plus élevée.
6. Pressez le levier de mise en marche vers le bas jusqu'à ce qu'il se bloque. Laissez chauffer l'appareil deux ou trois fois sans pain pour faire partir les résidus de fabrication. Lorsque les éléments de chauffage chauffent pour la première fois, il peut y avoir un peu de fumée et des odeurs qui sont provoquées par les résidus de fabrication. La fumée et les odeurs n'ont aucune influence sur le fonctionnement du grille-pain. Il est pourtant important de bien aérer la pièce.

Informations pour griller le pain

1. Le réglage du degré de brunissage dépend de l'épaisseur et de la consistance du pain. Choisissez un degré de brunissage faible si le pain est plutôt sec. Un degré de brunissage élevé est recommandé si vous faites griller du pain complet ou très frais. Un degré de brunissage plus élevé est également nécessaire si le pain a une structure irrégulière.
2. Les tranches de pain épaisses sont plus longues à griller que les tranches fines. La durée du grillage peut même doubler si vous faites griller des tranches de pain très épaisses.
3. Si vous faites griller du pain aux raisins ou à autres fruits secs, enlevez tous les morceaux de fruits détachés pour qu'ils ne tombent pas dans les fentes et ne s'accrochent pas aux fils de guidage.
4. Si vous faites griller des bagels ou des baguettes, coupez-les d'abord en deux dans le sens de la longueur.
5. Si vous faites griller une seule tranche de pain, choisissez également un degré de brunissage faible. Pendant le grillage, la fente entière qui est faite pour deux tranches de pain chauffe. Si vous avez choisi un degré de brunissage trop élevé, il y a le risque que le pain devient trop foncé.

Faire griller le pain

1. Branchez l'appareil à la prise de courant et insérez le pain dans la fente. Vous pouvez insérer deux tranches dans chaque fente. Veillez à ce que les tranches de pain aient suffisamment de jeu et ne se couvrent pas.
2. Réglez le sélecteur du degré de brunissage sur la position désirée:

Position	Degré de brunissage
1–2	Clair
3–4	Moyen
5–6	Foncé

3. Pressez le levier de mise en marche vers le bas jusqu'à ce qu'il se bloque. Le voyant LED de la touche d'arrêt s'allume et le grillage du pain commence.
4. Lorsque le grillage du pain est terminé, les toasts apparaissent automatiquement au-dessus des fentes et le levier de mise en marche retourne dans sa position initiale (le grille-pain s'éteint). Vous pouvez terminer le grillage du pain avant en appuyant sur la touche d'arrêt.
5. Débranchez le cordon d'alimentation de la prise de courant après l'emploi.
6. Retirez les toasts avec prudence, parce que les surfaces du grille-pain et les éléments de chauffage sont encore chauds.

Remarque:

- N'insérez jamais les toasts dans les fentes avec force. Veillez à ce qu'il y ait suffisamment de jeu entre les fils de guidage et le pain.
- N'insérez pas de tranches tartinées de beurre ou d'autres aliments dans les fentes (il y a le risque d'incendie).

Décongeler des toasts congelés

Avec cette fonction, le pain est d'abord décongelé et ensuite grillé. Cette procédure est un peu plus longue que le grillage uniquement.

1. Insérez les tranches de pain dans les fentes. Veillez à ce que les tranches de pain aient suffisamment de jeu et ne se couvrent pas.
2. Réglez le sélecteur du degré de brunissage sur la position désirée:
 - Niveau 1 – 2: pour des toasts congelés et de la pâtisserie fine (comme par ex. les crêpes).
 - Niveau 3 – 4: pour des gaufres congelées et d'autres pâtisseries d'une épaisseur moyenne.
 - Niveau 5 – 6: pour des pâtisseries épaisses comme les bagels et les baguettes.
3. Pressez le levier de mise en marche vers le bas jusqu'à ce qu'il se bloque.
4. Appuyez sur la touche DEFROST. Le voyant LED de la touche s'allume, et la décongélation et le grillage commencent.
5. Lorsque le grillage du pain est terminé, les toasts apparaissent automatiquement au-dessus

des fentes et le levier de mise en marche retourne dans sa position initiale (le grille-pain s'éteint). Vous pouvez terminer le grillage du pain avant en appuyant sur la touche d'arrêt.

6. Débranchez le cordon d'alimentation de la prise de courant après l'emploi.

Réchauffer des toasts

Avec cette fonction vous pouvez réchauffer des toasts refroidis.

1. Insérez le pain dans les fentes. Veillez à ce que les tranches de pain aient suffisamment de jeu et ne se couvrent pas.
2. Pressez le levier de mise en marche vers le bas jusqu'à ce qu'il se bloque.
3. Appuyez sur la touche REHEAT (le voyant LED de la touche s'allume).
4. Lorsque le grillage du pain est terminé, les toasts apparaissent automatiquement au-dessus des fentes et le levier de mise en marche retourne dans sa position initiale (le grille-pain s'éteint). Vous pouvez terminer le grillage du pain avant en appuyant sur la touche d'arrêt.
5. Débranchez le cordon d'alimentation de la prise de courant après l'emploi.

Remarque:

- Le réchauffement des toasts dure environ 30 secondes (indépendamment du degré de brunissage choisi).

Nettoyage de l'appareil

- Débranchez toujours l'appareil de la prise de courant avant de le nettoyer, et attendez jusqu'à ce qu'il soit entièrement refroidi.
- Retirez le tiroir ramasse-miettes et versez les miettes dans la poubelle. Essayez ensuite le tiroir ramasse-miettes avec un chiffon propre et sec. Remettez ensuite le tiroir ramasse-miettes à sa place.
- Pour enlever les morceaux de pain restants, retournez le grille-pain et secouez-le légèrement. N'insérez pas d'ustensiles durs et pointus dans les fentes. Le grille-pain peut être endommagé et il y a un risque pour la sécurité.
- Nettoyez les surfaces extérieures du grille-pain avec un chiffon doux et légèrement humide, et veillez à ce que l'eau ne pénètre pas en son intérieur. Séchez ensuite l'appareil soigneusement.
- N'employez pas de produits abrasifs et de nettoyeurs chimiques agressifs, parce qu'ils risquent d'endommager les surfaces.
- Ne plongez pas l'appareil dans l'eau pour le nettoyer.

Rangement

- Gardez le grille-pain dans un endroit sec et sans poussière pendant les périodes de non-utilisation.
- Laissez toujours refroidir le grille-pain avant de le ranger.
- Vous pouvez enrouler le cordon d'alimentation autour des crochets sur le côté inférieur du grille-pain. N'enroulez pas le câble autour de l'appareil.

Spécifications techniques

Modèle:	KRT-6031 (art. 13879821)
Puissance:	1340–1600 W
Alimentation:	AC 220–240 V/50 Hz
Dimensions:	40 × 19.5 × 16 cm
Poids:	env. 2100 g

Sous réserve d'erreurs et de modifications techniques.



Traitement des appareils électriques et électroniques en fin de vie (applicable dans les pays de l'Union Européenne et aux autres pays européens disposant de systèmes de collecte sélective)

Ce symbole, apposé sur le produit ou sur son emballage, indique que ce produit ne doit pas être traité avec les déchets ménagers. Il doit être remis à un point de collecte approprié pour le recyclage des équipements électriques et électroniques. En s'assurant que ce produit est bien mis au rebus de manière appropriée, vous aiderez à prévenir les conséquences négatives potentielles pour l'environnement et la santé humaine. Le recyclage des matériaux aidera à conserver les ressources naturelles. Pour toute information supplémentaire au sujet du recyclage de ce produit, vous pouvez consulter votre municipalité, votre déchetterie ou le magasin où vous avez acheté le produit.

Tostapane a fessura lunga

Istruzioni per l'uso

Misure di sicurezza e indicazioni importanti

Leggete con cura le istruzioni per l'uso prima di usare l'apparecchio per la prima volta. Conservate il manuale in un posto sicuro per consultazioni future. Se cedete il tostapane ad un'altra persona, aggiungete anche le istruzioni per l'uso.

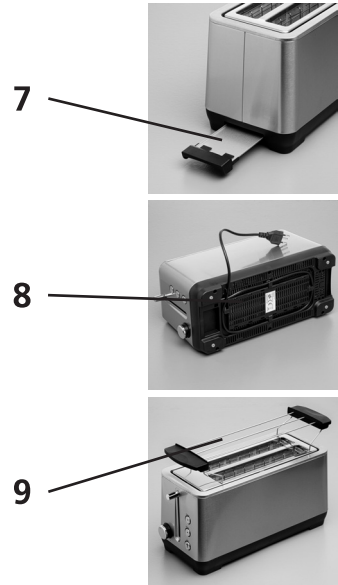
- Qualora l'apparecchio venga usato per uno scopo diverso da quello previsto, venga incorrettamente adoperato o riparato da personale non qualificato, si declina ogni responsabilità nel caso di eventuali danni.
- L'apparecchio non è adatto per bambini al di sotto degli 8 anni e per persone con capacità fisiche, sensoriali o mentali ridotte, e neanche per persone che non hanno l'esperienza e le conoscenze necessarie per adoperare il tostapane; salvo se vengono sorvegliate o istruite da una persona responsabile della loro sicurezza. I bambini non possono giocare con l'apparecchio. I lavori di pulizia e di manutenzione da effettuare dall'utilizzatore possono soltanto essere effettuati dai bambini se hanno più di 8 anni e se sono sorvegliati da un adulto.
- Tenete il tostapane e il cavo d'alimentazione al di fuori della portata dei bambini di età inferiore agli 8 anni.
- Prima di usare il tostapane per la prima volta, lasciatelo riscaldare due o tre volte senza pane al livello di tostatura più elevato, per far partire i residui di fabbricazione. Collocate il tostapane sotto la cappa aspirante della cucina, o aprite la finestra per aerare l'ambiente.
- È importante sapere che l'apparecchio si riscalda considerevolmente durante il funzionamento (attenzione al contatto con le mani!).
- Siate particolarmente prudenti quando togliete dei piccoli toast. C'è il rischio di bruciarsi toccando le fessure per il pane.
- Attenzione: il pane può cominciare a bruciare! Non fate funzionare l'apparecchio in vicinanza delle tende e d'altri oggetti infiammabili. Collocate l'apparecchio sempre su una superficie fredda e resistente al calore.
- Anche la superficie di installazione diventa calda durante il funzionamento del tostapane. Non collocate l'apparecchio su superfici delicate che possono essere danneggiate dalle temperature elevate.
- Non fate mai funzionare l'apparecchio mentre è incustodito. Siate particolarmente prudenti quando usate l'apparecchio in presenza dei bambini e degli animali domestici.
- Se il pane si blocca all'interno della fessura, staccatelo subito dalla corrente e lasciate completamente raffreddare l'apparecchio prima di togliere il pane. Non togliete il pane con utensili di metallo, per evitare di danneggiare il tostapane.
- Non inserite delle fette di pane spalmate di burro, zucchero o marmellata nelle fessure.
- Usate la funzione di scongelamento soltanto per fette di pane congelate. Non inserite altri cibi congelati nelle fessure per scongelarli.

- Lasciate completamente raffreddare l'apparecchio prima di pulirlo e di sistemarlo.
- Lasciate anche raffreddare l'apparecchio prima di togliere il cassetto raccoglibriciole.
- Non coprite mai l'apparecchio quando è in servizio.
- Non fate funzionare l'apparecchio in vicinanza di fonti di calore come il forno e il fornello.
- Il tostapane è soltanto destinato per l'uso interno. Non esponetelo mai a pioggia e umidità. Collegare il cavo d'alimentazione soltanto ad una presa di corrente all'interno. Non immergete mai l'apparecchio nell'acqua per pulirlo. Non pulite il tostapane nella lavastoviglie.
- Non toccate il tostapane e il cavo d'alimentazione con mani umide.
- L'apparecchio è destinato per l'uso domestico e in un simile ambiente come per esempio
 - la cucina del personale in un negozio, ufficio ecc.
 - le aziende agricole
 - gli alberghi, motel ecc.
 - le camere degli ospiti del tipo "bed & breakfast".
- Prima di collegare il tostapane alla corrente, accertatevi che la tensione nominale indicata corrisponda a quella della corrente domestica utilizzata.
- Al momento di collegare e di staccare il cavo d'alimentazione, afferrate sempre la spina e non tirate il cavo stesso.
- Disponete il cavo d'alimentazione in modo che non venga schiacciato, incastrato o danneggiato da spigoli affilati.
- Collegare il cavo d'alimentazione ad una presa di corrente con messa a terra (classe 1).
- Controllate regolarmente se il cavo d'alimentazione è in ottime condizioni. Quando il cavo è danneggiato, fatelo sostituire da un tecnico qualificato (c'è il rischio di una scossa elettrica!).
- Non fate passare il cavo d'alimentazione in vicinanza dei radiatori e d'altre fonti di calore. Non mettete neanche il cavo a contatto con le parti calde del tostapane.
- Non lasciate mai pendere il cavo dalla superficie di installazione. Un cavo che non è correttamente posato può provocare degli incidenti e bruciature gravi.
- Collegare il cavo d'alimentazione ad una presa di corrente facilmente accessibile, in modo da poter subito staccare la spina nel caso di emergenza.
- Non fate funzionare l'apparecchio tramite un timer o tramite un sistema di comando a distanza.
- Staccate sempre il tostapane dalla corrente durante i periodi di non uso.
- Staccate anche il cavo dalla corrente prima di pulire il tostapane.
- Non toccate le fessure per il pane con le dita quando il tostapane è collegato alla corrente.
- Non inserite degli oggetti estranei nelle fessure del tostapane poiché possono provocare dei danni all'apparecchio.
- Non pulite il tostapane con raschietti per pentole di metallo. Delle particelle di metallo possono rimanere all'interno dell'apparecchio, e possono provocare un cortocircuito al momento di riaccenderlo.
- Evitate di far cadere il tostapane, e non esponetelo a forti urti.
- Non utilizzate il tostapane se è caduto o se è stato danneggiato di un'altra maniera. Non usate

neanche l'apparecchio quando il cavo d'alimentazione è danneggiato.

- Non provate mai a smontare l'apparecchio e a ripararlo voi stessi. Per ogni problema di funzionamento, indirizzatevi soltanto ad un tecnico qualificato.
- Data l'odierna varietà dei materiali di rivestimento per mobili non è da escludere che, a contatto con il tostapane, si creino delle tracce sgradevoli. Il fabbricante non può essere ritenuto responsabile per eventuali danni, macchie ecc. sulla superficie dei mobili.

Descrizione degli elementi



- 1 Fessure per il pane con elementi riscaldanti
- 2 Levetta di accensione
- 3 Tasto per riscaldare dei toast (Reheat)
- 4 Tasto per scongelare fette di pane congelate (Defrost)
- 5 Tasto d'arresto (Stop)
- 6 Selettore del grado di tostatura
- 7 Cassetto raccoglibriciole rimovibile
- 8 Dispositivo avvolgicavo sul fondo dell'apparecchio
- 9 Scaldapanini rimovibile

Prima di usare il tostapane per la prima volta

1. Togliete con cura il materiale di imballaggio e portatelo fuori portata dei bambini.
2. Strofinare le superfici esterne del tostapane con un panno umido, e asciugatelo quindi con cura.
3. Controllate se il cassetto raccoglibriciole è correttamente al suo posto e se la levetta di accensione si trova nella posizione superiore.
4. Srotolate il cavo d'alimentazione completamente e collegatelo ad una presa di corrente con la tensione di 220–240 V ~.
5. Regolate il selettore del grado di tostatura sulla posizione più elevata.
6. Premete la levetta di accensione verso il basso finché si blocca. Lasciate riscaldare l'apparecchio due o tre volte senza pane, per far partire i residui di fabbricazione. Quando gli elementi riscaldanti si riscaldano per la prima volta, l'apparecchio può emettere un po' di fumo e degli odori che sono provocati dai residui di fabbricazione. Il fumo e gli odori non influiscono sul funzionamento dell'apparecchio. È però importante ben aerare l'ambiente.

Informazioni per la tostatura

1. L'impostazione del grado di tostatura dipende dallo spessore e dalla consistenza del pane. Utilizzate un basso livello di tostatura se il pane è molto secco. Selezionate un grado di tostatura elevato se desiderate tostare del pane integrale o molto fresco. Il pane con una consistenza non uniforme ha anche bisogno di un livello di tostatura elevato.
2. Le fette di pane spesse sono più lunghe da tostare che le fette sottili. Il tempo di tostatura può raddoppiare se tostate delle fette di pane molto spesse.
3. Se tostate del pane con uva sultanina e altra frutta secca, rimuovete i pezzi di frutta sciolti affinché non cadano nelle fessure e non si attacchino ai fili di guida.
4. Se tostate dei bagel o delle baguette, tagliateli a metà nel senso della lunghezza.
5. Regolate il selettore del grado di tostatura su un livello inferiore se tostate una singola fetta di pane. Durante la tostatura, la fessura intera (che è destinata a due fette di pane) si riscalda. Il pane può diventare troppo scuro se il selettore è regolato su un grado di tostatura elevato.

Preparazione dei toast

1. Collegare il tostapane alla corrente e inserire il pane nelle fessure. Potete inserire due fette di pane in ogni fessura. Accertatevi che le fette di pane abbiano spazio sufficiente e non si coprano.
2. Regolate il selettore del grado di tostatura sulla posizione desiderata:

Posizione	Grado di tostatura
1–2	Chiaro
3–4	Medio
5–6	Scuro

3. Premete la levetta di accensione verso il basso fino al suo incastro. La spia LED del tasto d'arresto si illumina e la tostatura inizia.
4. Quando la tostatura è terminata, i toast appaiono automaticamente al di sopra delle fessure e la levetta di accensione ritorna nella posizione iniziale (il tostapane si spegne automaticamente). Potete terminare la tostatura anzi tempo premendo il tasto d'arresto.
5. Staccate il cavo d'alimentazione dalla corrente dopo l'uso.
6. Togliete le fette di pane con cura, poiché le superfici del tostapane e gli elementi riscaldanti sono probabilmente ancora caldi.

Note:

- Non inserite mai le fette di pane nelle fessure con forza. Accertatevi che ci sia abbastanza spazio tra il pane e i fili di guida.
- Non inserite fette di pane spalmate con burro o altri ingredienti nelle fessure (c'è il rischio d'incendio).

Scongelare delle fette di pane congelate

Con questa funzione il pane è dapprima scongelato e quindi tostato. Il processo è dunque un po' più lungo della sola tostatura.

1. Inserite il pane nelle fessure. Accertatevi che le fette di pane abbiano spazio sufficiente e non si coprano.
2. Regolate il selettore del grado di tostatura sulla posizione desiderata:
 - Posizione 1 – 2: per fette di pane congelate e pasticceria sottile come le crespelle.
 - Posizione 3 – 4: per cialde congelate e altre pasticcerie di spessore medio.
 - Posizione 5 – 6: per pasticceria spessa come i bagel e le baguette.
3. Premete la levetta di accensione verso il basso finché si blocca.
4. Premete il tasto DEFROST. La spia LED del tasto si illumina e il processo di scongelamento e di tostatura inizia.
5. Quando la tostatura è terminata, i toast appaiono automaticamente al di sopra della fessura e la levetta di accensione ritorna nella posizione iniziale (l'apparecchio si spegne automaticamente). Potete terminare la tostatura anzi tempo premendo il tasto d'arresto.
6. Staccate il cavo dalla corrente dopo l'uso.

Riscaldare dei toast

Con questa funzione potete riscaldare dei toast già raffreddati.

1. Inserite il pane nella fessura. Accertatevi che le fette di pane abbiano spazio sufficiente e non si coprano.
2. Premete la levetta di accensione verso il basso fino al suo incastro.
3. Premete il tasto REHEAT (la spia LED del tasto si illumina).

4. Quando il riscaldamento è terminato, i toast appaiono automaticamente al di sopra delle fessure e la levetta di accensione ritorna nella posizione iniziale (l'apparecchio si spegne allo stesso tempo). Potete terminare il riscaldamento anzi tempo premendo il tasto d'arresto.
5. Staccate il cavo dalla corrente dopo l'uso.

Nota:

- Il riscaldamento dei toast dura approssimativamente 30 secondi (indipendentemente dal grado di tostatura selezionato).

Pulizia dell'apparecchio

- Staccate sempre l'apparecchio dalla corrente prima di pulirlo, e aspettate finché è completamente raffreddato.
- Togliete il cassetto raccoglibriciole e versate le briciole nel bidone dei rifiuti. Strofinare quindi il cassetto con un panno soffice e pulito. Rimettete quindi il cassetto raccoglibriciole al suo posto.
- Per togliere i pezzi di pane rimanenti, capovolgete il tostapane e scuotetelo leggermente. Non inserite degli utensili duri o appuntiti nelle fessure. Il tostapane può essere danneggiato e c'è un rischio per la sicurezza.
- Pulite le superfici esterne del tostapane soltanto con un panno soffice e leggermente umido, e badate a che l'acqua non penetri nell'apparecchio. Asciugate quindi l'apparecchio con cura.
- Non utilizzate dei prodotti abrasivi e pulitori chimici aggressivi, poiché possono danneggiare le superfici.
- Non immergete mai l'apparecchio nell'acqua per pulirlo.

Durante i periodi di non uso

- Conservate il tostapane in un posto asciutto e senza polvere durante i periodi di non uso.
- Lasciate sempre raffreddare l'apparecchio prima di sistemarlo.
- Potete avvolgere il cavo d'alimentazione attorno ai ganci sul lato inferiore dell'apparecchio. Non avvolgete il cavo attorno al tostapane.

Specifiche tecniche

Modello:	KRT-6031 (art. 13879821)
Potenza:	1340–1600 W
Alimentazione:	AC 220–240 V / 50 Hz
Dimensioni:	40 × 19.5 × 16 cm
Peso:	ca. 2100 g

Con riserva di errori e di modifiche tecniche.



**Trattamento del dispositivo elettrico o elettronico a fine vita
(applicabile in tutti i paesi dell'Unione Europea e in quelli con sistema
di raccolta differenziata)**

Questo simbolo sul prodotto o sulla confezione indica che il prodotto non deve essere considerato come un normale rifiuto domestico, ma deve invece essere consegnato ad un punto di raccolta appropriato per il riciclo di apparecchi elettrici ed elettronici. Assicurandovi che questo prodotto sia smaltito correttamente, voi contribuirete a prevenire potenziali conseguenze negative per l'ambiente e per la salute che potrebbero altrimenti essere causate dal suo smaltimento inadeguato. Il riciclaggio dei materiali aiuta a conservare le risorse naturali. Per informazioni più dettagliate circa il riciclaggio di questo prodotto, potete contattare l'ufficio comunale, il servizio locale di smaltimento rifiuti oppure il negozio dove l'avete acquistato.

