

Intertronic

(Art. 14006886)



Haartrockner

Bedienungsanleitung

D

Sèche-cheveux

Mode d'emploi

F

Asciugacapelli

Istruzioni per l'uso

I



Haartrockner

Bedienungsanleitung

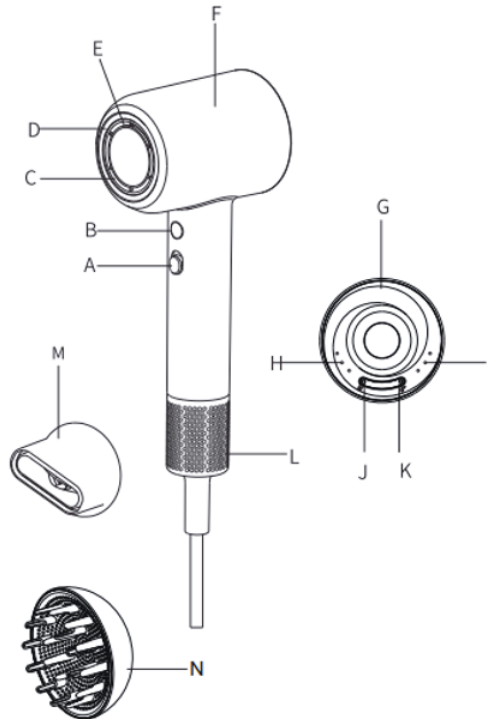
Sicherheitsvorkehrungen und wichtige Hinweise

Bitte lesen Sie die Gebrauchsanleitung vor Inbetriebnahme des Geräts genau durch. Bewahren Sie die Anleitung für späteres Nachschlagen an einem sicheren Ort auf. Wenn Sie den Haartrockner an eine andere Person weitergeben, denken Sie daran, auch die Gebrauchsanleitung beizulegen.

- Wird dieses Produkt zweckentfremdet, falsch bedient oder nicht fachgerecht repariert, kann keine Haftung für eventuelle Schäden übernommen werden.
- Dieses Gerät ist nicht für die Benutzung durch Personen (einschliesslich Kinder) mit verminderter körperlichen, sensorischen oder mentalen Fähigkeiten bestimmt, und nicht für solche Personen, die nicht die nötige Erfahrung und das nötige Wissen für die Benutzung aufweisen; es sei denn, ihnen wird eine entsprechende Überwachung oder Anweisung zum Betrieb durch eine für ihre Sicherheit verantwortliche Person gegeben.
- Kinder sollten beaufsichtigt werden, um sicherzustellen, dass sie nicht mit dem Gerät spielen.
- Der Haartrockner darf auf keinen Fall mit Wasser in Kontakt kommen (Risiko eines elektrischen Schlags!). Fassen Sie das Gerät deshalb nie mit nassen Händen an, und verwenden Sie es nicht in der Badewanne, in der Dusche und in unmittelbarer Nähe des Waschbeckens. Stellen Sie sich bei der Verwendung des Haartrockners immer auf einen trockenen Boden.
- Der Haartrockner ist nur für den Innengebrauch bestimmt. Setzen Sie das Gerät weder Regen noch Feuchtigkeit aus. Tauchen Sie das Gerät nicht zur Reinigung ins Wasser.
- Sollte der Haartrockner nass werden oder sogar ins Wasser fallen, ziehen Sie sofort den Netzstecker. Lassen Sie das Gerät von einem Fachmann überprüfen, bevor Sie es erneut in Betrieb nehmen.
- Verwenden Sie den Haartrockner nicht während eines Gewitters. Bei Blitzeinschlag besteht die Gefahr eines elektrischen Schlags.
- Beachten Sie, dass die Luftaustrittsöffnung während des Betriebs heiss wird (Vorsicht bei der Berührung!).
- Richten Sie die Luftaustrittsöffnung nicht auf die Augen und nicht auf andere empfindliche Stellen im Gesicht und am Körper.
- Seien Sie besonders aufmerksam, wenn Sie die Haare von Kindern und von Behinderten trocknen. Bewahren Sie das Gerät ausser Reichweite von Kindern auf.
- Legen Sie den Haartrockner nie auf einer brandgefährlichen Unterlage ab, solange er sich nicht vollständig abgekühlt hat.
- Lassen Sie den Haartrockner niemals unbeaufsichtigt eingeschaltet.
- Schalten Sie den Haartrockner immer aus, bevor Sie ihn aus der Hand legen, und ziehen Sie zur Sicherheit den Netzstecker.
- Decken Sie den heissen Haartrockner niemals ab. Legen Sie ihn nicht auf eine Decke o. ä.

- Achten Sie darauf, dass die Luftöffnungen des Geräts immer frei bleiben, da es sonst zur Störung der Luftzirkulation in seinem Innern und folglich zur Überhitzung des Geräts kommt.
- Wenn die Luftöffnungen durch Staub oder Schmutzablagerungen verstopft sind, müssen sie gereinigt werden, da das Gerät sonst nicht richtig funktioniert.
- Bei Überhitzung oder Überlastung schaltet sich das Gerät automatisch aus. Ziehen Sie in diesem Fall den Netzstecker und lassen Sie das Gerät abkühlen.
- Vergewissern Sie sich vor dem Anschliessen des Geräts an der Steckdose, dass die angezeigte Nennspannung mit der hausinternen übereinstimmt.
- Halten Sie das Netzkabel beim Ein- und Ausstecken immer am Stecker fest (nicht am Kabel ziehen).
- Verlegen Sie das Netzkabel so, dass es nirgends eingeklemmt und nicht durch scharfe Gegenstände beschädigt wird.
- Wickeln Sie das Netzkabel nicht um den Griff des Haartrockners herum.
- Kontrollieren Sie regelmässig, ob sich das Netzkabel in einwandfreiem Zustand befindet. Lassen Sie das Kabel bei Beschädigung durch einen Fachmann ersetzen (es besteht die Gefahr eines elektrischen Schlags!).
- Verlegen Sie das Netzkabel nicht in der Nähe der Heizkörper und anderer Wärmequellen. Bringen Sie das Kabel auch nicht mit dem heissen Haartrockner in Berührung.
- Fassen Sie das Netzkabel nicht mit nassen Händen an.
- Wenn Sie den Haartrockner im Badezimmer verwenden, ziehen Sie nach dem Gebrauch immer den Netzstecker. Durch die Nähe des Wassers besteht, auch wenn das Gerät ausgeschaltet ist, die Gefahr eines elektrischen Schlags.
- Als zusätzlicher Schutz wird die Installation einer Fehlerstrom-Schutzeinrichtung (RCD) mit einem Bemessungsauslösestrom von nicht mehr als 30 mA im Badezimmer-Stromkreis empfohlen. Fragen Sie Ihren Installateur um Rat.
- Entfernen Sie vor dem Gebrauch alle Folien, Verpackungsmaterialien etc. und bringen Sie sie ausser Reichweite von Kindern.
- Halten Sie den Fön mindestens 10 cm von Ihren Haaren entfernt, damit keine Haare in das Gerät dringen. Achten Sie auch auf ausreichenden Abstand zu Lockenwicklern, Haarnadeln etc.
- Verwenden Sie den Haartrockner nur zum Trocknen und Stylen von menschlichem Haar. Das Gerät eignet sich nicht zum Trocknen von Perücken und anderen Kunsthaarteilen.
- Vermeiden Sie, das Gerät fallen zu lassen und harten Schlägen auszusetzen.
- Versuchen Sie nicht, das Gerät auseinanderzunehmen und selbst zu reparieren. Wenden Sie sich bei Funktionsstörungen nur an qualifiziertes Fachpersonal.

Teilebezeichnung



- A Ein-/Ausschalter
- B Kaltlufttaste
- C Luftaustritt
- D Magnetischer Ring zur Befestigung der Zubehörteile
- E Ionengenerator
- F Gehäuse des Haartrockners
- G Rückseitige Abdeckung
- H LED-Kontrollleuchten für die Ventilationsgeschwindigkeit
- I LED-Kontrollleuchten für die Temperatureinstellung
- J Einstellung der Ventilationsgeschwindigkeit
- K Temperatureinstellungstaste
- L Abnehmbares Lufteinlassgitter
- M Ondulierdüse
- N Volumenaufsatz

Gebrauch des Haartrockners

1. Trocknen Sie Ihre Haare nach dem Waschen zuerst mit einem Handtuch gut ab.
2. Vergewissern Sie sich vor dem Einschalten des Haartrockners, dass Ihre Hände absolut trocken sind.
3. Vergewissern Sie sich, dass der Schalter (A) auf die Position «0» eingestellt ist und schliessen Sie das Netzkabel an die Steckdose.
4. Stellen Sie den Schalter (A) auf die Position «I».
5. Stellen Sie Temperatur und Gebläse auf das gewünschte Niveau ein.
6. Wenn Sie fürchten, dass Ihre Haare durch die heisse Luft beschädigt werden, halten Sie die Luftaustrittsöffnung 3 cm von Ihren Haaren entfernt. Lassen Sie mindestens 10 cm Abstand zwischen der Lufteintrittsöffnung und Ihren Haaren.
7. Stellen Sie nach dem Gebrauch den Schalter (A) auf die Position «0» zurück und ziehen Sie den Netzstecker. Lassen Sie den Haartrockner vollständig abkühlen.

Zubehörteile

Der Volumenaufsatz und die Ondulierdüse werden durch Magnete am Haartrockner befestigt. Die Aufsätze sind um 360° drehbar und können nach dem Gebrauch einfach abgezogen werden. Die Ondulierdüse ermöglicht Ihnen, den Luftstrom gezielt auf einzelne Haarpartien zu richten. Wickeln Sie Ihre Haare vorher auf eine Rundbürste auf.

Der Volumenaufsatz dient v. a. dazu, dem Haar mehr Fülle zu geben.

Neigen Sie den Kopf etwas zur Seite und richten Sie den Aufsatz von unten her gegen Ihre Haare.

Kaltlufttaste

Durch Drücken der Kaltlufttaste können Sie während des Betriebs auf kühlere Luft umschalten, ohne die Temperatureinstellung zu verändern. Sobald Sie die Taste loslassen, wird wieder heisse Luft ausgeströmt.

Einstellung der Ventilationsgeschwindigkeit

Stellen Sie durch mehrmaliges Drücken der Taste (J) die Ventilationsgeschwindigkeit ein: niedrig, mittel, hoch. Je nach Geschwindigkeit leuchten eine, zwei oder drei LEDs.

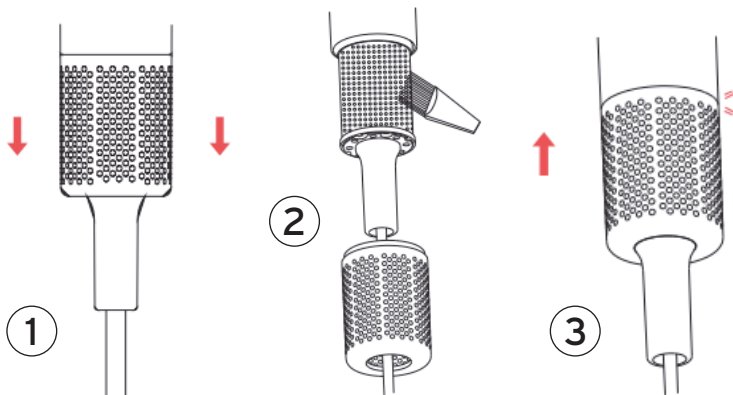
Temperatureinstellung

Dücken Sie zur Temperatureinstellung mehrmals die Taste (K). Die Temperatur wird wie folgt durch die LEDs angezeigt:

- Natürlicher Luftstrom (keine LED leuchtet)
- Warme Luft (eine LED leuchtet)
- Heisse Luft (zwei LEDs leuchten)
- Schnellrocknung (drei LEDs leuchten)

Reinigung des Geräts

1. Die Funktion des Geräts wird beeinträchtigt, wenn der Lufteinlass verstopft ist. Das Lufteinlassgitter und der Schmutzfänger müssen deshalb regelmässig gereinigt werden.
2. Schalten Sie den Haartrockner vor der Reinigung aus und ziehen Sie den Netzstecker.
3. Das Lufteinlassgitter ist ebenfalls durch einen Magneten befestigt und kann einfach von Griff abgezogen werden.
4. Reinigen Sie den Schmutzfänger aus Edelstahl auf keinen Fall mit Wasser. Verwenden Sie zur Reinigung nur ein sauberes, nicht fusseles Tuch. Sie können den Schmutzfänger auch mit einer Zahnbürste oder mit einer anderen weichen Bürste reinigen.
5. Setzen Sie das Gitter an seinen Platz zurück. Sie hören einen Klicklaut, wenn der Magnet richtig haftet.



Technische Daten

Modell:	HD-1698-B1-16 (Art. 14006886)
Leistung:	1600 W
Stromversorgung:	AC 220–240 V/50 Hz
Motor:	Bürstenloser Gleichstrommotor (110'000 rpm)
Geschwindigkeitsstufen:	3 Stufen
Temperaturstufen:	4 Stufen
Abmessungen:	29 × 11 × 8 cm (ohne Aufsätze)
Gewicht:	516 g (ohne Aufsätze)

Irrtümer und technische Änderungen vorbehalten.



D

Entsorgung von gebrauchten elektrischen und elektronischen Geräten (anzuwenden in den Ländern der europäischen Union und anderen europäischen Ländern mit einem separaten Sammelsystem für diese Geräte).

Das Symbol auf dem Produkt oder seiner Verpackung weist darauf hin, dass dieses Produkt nicht als normaler Haushaltsabfall zu behandeln ist, sondern an einer Annahmestelle für das Recycling von elektrischen und elektronischen Geräten abgegeben werden muss. Durch Ihren Beitrag zum korrekten Entsorgen dieses Produkts schützen Sie die Umwelt und die Gesundheit Ihrer Mitmenschen. Umwelt und Gesundheit werden durch falsches Entsorgen gefährdet. Materialrecycling hilft, den Verbrauch von Rohstoffen zu verringern. Weitere Informationen über das Recycling dieses Produkts erhalten Sie von Ihrer Gemeinde, den kommunalen Entsorgungsbetrieben oder dem Geschäft, in dem Sie das Produkt gekauft haben.

Sèche-cheveux

Mode d'emploi

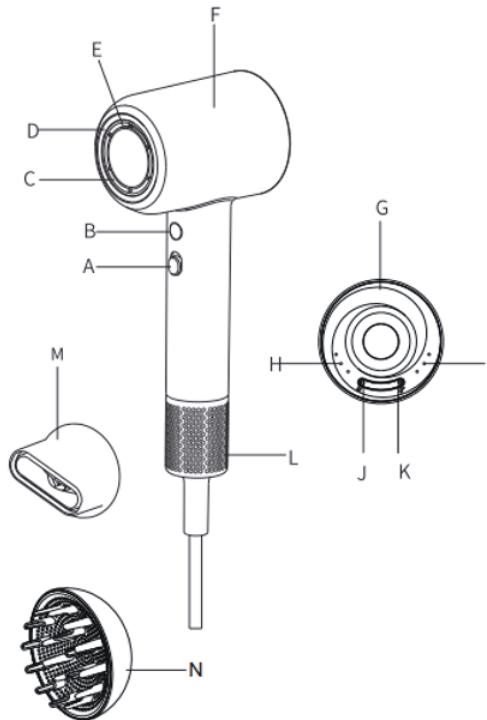
Consignes de sécurité et avis importants

Lisez soigneusement le mode d'emploi avant d'utiliser le sèche-cheveux pour la première fois. Gardez le manuel dans un endroit sûr pour des consultations futures. Lorsque vous passez l'appareil à une autre personne, pensez à joindre ce mode d'emploi.

- On décline toute responsabilité en cas de dommages lorsque l'utilisation de l'appareil s'écarte de son but originel, s'il est manipulé de manière incorrecte ou réparé par des personnes non agréées.
- L'appareil ne convient pas aux personnes (y compris les enfants) ayant des capacités physiques, sensorielles ou mentales réduites, ni aux personnes qui n'ont pas l'expérience et les connaissances nécessaires pour employer le sèche-cheveux; à moins qu'elles ne soient surveillées ou instruites par une personne responsable de leur sécurité.
- Les enfants devraient être surveillés par un adulte, pour être sûr qu'ils ne jouent pas avec le sèche-cheveux.
- Le sèche-cheveux ne doit dans aucun cas entrer en contact de l'eau (il y a le risque d'électrocution!). Ne touchez donc jamais le sèche-cheveux avec les mains humides, et ne l'utilisez pas dans la baignoire, sous la douche ou directement à côté du lavabo. Placez les pieds toujours sur un sol sec pendant l'emploi du sèche-cheveux.
- Le sèche-cheveux est seulement destiné à l'usage intérieur. Ne l'exposez jamais à la pluie ni à l'humidité. Ne plongez pas l'appareil dans l'eau pour le nettoyer.
- Si toutefois le sèche-cheveux entre en contact de l'eau ou s'il tombe même dans l'eau, débranchez immédiatement le câble de la prise de courant. Faites contrôler l'appareil par un technicien qualifié avant de le remettre en marche.
- N'employez pas le sèche-cheveux pendant un orage. Il y a le risque de choc électrique si la maison est touchée par la foudre.
- Il est à noter que l'ouverture pour la sortie de l'air devient chaude pendant le fonctionnement du sèche-cheveux (attention au contact des doigts!).
- Ne dirigez pas l'ouverture pour la sortie de l'air vers les yeux ni vers une autre partie sensible du visage et du corps.
- Soyez particulièrement prudent lorsque vous séchez les cheveux d'un enfant et d'une personne infirme. Gardez le sèche-cheveux hors de portée des enfants.
- Ne posez pas le sèche-cheveux sur une surface inflammable avant qu'il ne soit complètement refroidi.
- Ne laissez jamais le sèche-cheveux allumé sans surveillance.
- Eteignez toujours le sèche-cheveux avant de le poser, et débranchez-le de la prise de courant pour plus de sécurité.
- Ne couvrez jamais le sèche-cheveux lorsqu'il est chaud. Ne le posez pas sur une couverture etc.

- Veillez à ce que les ouvertures pour l'entrée et la sortie de l'air restent toujours dégagées. Autrement la circulation d'air à l'intérieur du sèche-cheveux est perturbée, et ceci peut provoquer une surchauffe de l'appareil.
- Si les ouvertures sont bouchées par la saleté et la poussière, il faut les nettoyer car autrement le sèche-cheveux ne fonctionne pas correctement.
- L'appareil s'éteint automatiquement en cas de surcharge et de surchauffe. Débranchez alors l'appareil de la prise de courant et laissez-le refroidir entièrement.
- Avant de brancher l'appareil à la prise de courant, vérifiez si la tension nominale indiquée correspond à celle de la prise de courant.
- Au moment de brancher et débrancher le cordon d'alimentation, saisissez toujours la prise et ne tirez pas sur le câble.
- Déployez le cordon d'alimentation de manière à ce qu'il ne reste pas coincé et ne soit pas endommagé par des objets tranchants.
- N'enroulez pas le câble d'alimentation autour de la poignée du sèche-cheveux.
- Contrôlez régulièrement si le cordon d'alimentation est dans un parfait état. Lorsque le câble est endommagé, adressez-vous à un technicien qualifié pour le remplacer (il y a le risque de choc électrique!).
- Ne faites pas passer le cordon d'alimentation près des radiateurs et d'une autre source de chaleur. Ne mettez non plus le câble en contact avec le sèche-cheveux chaud.
- Ne touchez pas le cordon d'alimentation avec les mains humides.
- Lorsque vous utilisez le sèche-cheveux à la salle de bains, débranchez toujours le câble de la prise de courant après l'emploi. Même lorsque l'appareil est éteint, il y a le risque de choc électrique à cause de la proximité de l'eau.
- Pour une protection supplémentaire, l'installation d'un dispositif de protection à courant résiduel (RCD), avec un courant de déclenchement de 30 mA au maximum, est recommandé dans la salle de bains. Demandez des conseils à votre installateur.
- Retirez tous les films et tous les matériaux d'emballage avant l'emploi et portez-les hors de portée des enfants.
- Tenez le sèche-cheveux à une distance de 10 cm au minimum de la tête, pour que les cheveux ne pénètrent pas en son intérieur. Tenez-le également à une distance suffisante des bigoudis, des épingles etc.
- Utilisez le sèche-cheveux seulement pour sécher des cheveux humains. L'appareil n'est pas adapté pour sécher des perruques et des cheveux postiches.
- Evitez de faire tomber le sèche-cheveux, et ne l'exposez pas à des chocs violents.
- N'essayez jamais de démonter le sèche-cheveux et de le réparer vous-même. Pour tout problème de fonctionnement, adressez-vous seulement à du personnel qualifié.

Description des éléments



- A Interrupteur marche/arrêt
- B Touche d'air froid
- C Sortie d'air
- D Anneau magnétique pour attacher les accessoires
- E Générateur de ions
- F Boîtier du sèche-cheveux
- G Couverture postérieure
- H Voyants LED de la vitesse de ventilation
- I Voyants LED de la température
- J Réglage de la vitesse de ventilation
- K Touche de réglage de la température
- L Grille d'entrée d'air amovible
- M Buse à onduler
- N Diffuseur

Emploi du sèche-cheveux

1. Séchez vos cheveux soigneusement avec une serviette après les avoir lavés.
2. Vérifiez d'avoir les mains absolument sèches avant de mettre le sèche-cheveux en marche.
3. Vérifiez si l'interrupteur (A) est réglé sur la position «0» et branchez le sèche-cheveux à la prise de courant.
4. Placez l'interrupteur (A) sur la position «I».
5. Réglez la température et la ventilation sur le niveau désiré.
6. Si vous craignez que vos cheveux soient abimés par l'air chaud, tenez l'ouverture de sortie d'air à une distance de 3 cm de vos cheveux. Laissez une distance d'au moins 10 cm entre vos cheveux et l'ouverture pour la sortie de l'air.
7. Réglez l'interrupteur (A) sur la position «0» après l'emploi et débranchez l'appareil de la prise de courant. Laissez ensuite sécher l'appareil complètement.

Emploi des accessoires

La buse à onduler et le diffuseur sont attachés au sèche-cheveux par des aimants. Les accessoires sont orientables de 360°, et peuvent être détachés facilement après l'emploi.

La buse à onduler permet de diriger le flux d'air avec précision sur une certaine partie des cheveux. Pour obtenir le meilleur résultat, nous conseillons d'enrouler les cheveux sur une brosse ronde.

Le diffuseur permet surtout de donner plus de volume aux cheveux.

Penchez légèrement la tête et dirigez le diffuseur d'en bas vers les cheveux.

Touche d'air froid

En appuyant sur la touche d'air froid, vous pouvez passer à un flux d'air plus frais sans changer le niveau de température. L'appareil continue à émettre de l'air chaud au moment de lâcher la touche.

Réglage de la vitesse de ventilation

Appuyez plusieurs fois sur la touche (J) pour régler la vitesse de ventilation: basse, moyenne, faible. Selon la vitesse de ventilation choisie, un, deux ou trois voyants LED s'allument.

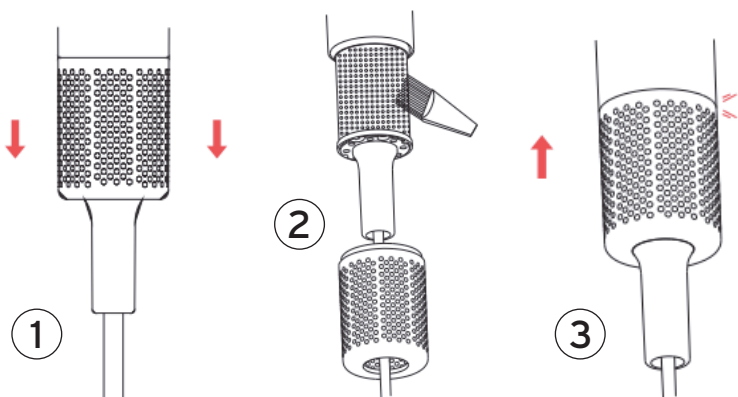
Réglage de la température

Appuyez plusieurs fois sur la touche (K) pour régler la température du sèche-cheveux. La température est indiquée par des voyants LED comme suit:

- Courant d'air naturel (aucun voyant LED n'est allumé)
- Courant d'air modérément chaud (un seul voyant LED s'allume)
- Courant d'air chaud (deux voyants LED s'allument)
- Séchage rapide (trois voyants LED s'allument)

Nettoyage de l'appareil

1. Le sèche-cheveux ne fonctionne pas correctement lorsque l'entrée de l'air est bouchée. Il faut donc régulièrement nettoyer la grille d'entrée d'air et le tamis.
2. Eteignez le sèche-cheveux avant de le nettoyer et débranchez-le de la prise de courant.
3. La grille d'entrée d'air est également attachée par un aimant, et vous pouvez la détacher de la poignée avec facilité.
4. Il ne faut pas nettoyer le tamis anti-poussière avec de l'eau. Nettoyez le tamis seulement avec un chiffon propre et non pelucheux. Vous pouvez aussi nettoyer le tamis avec une brosse à dents ou une autre brosse souple.
5. Remettez ensuite la grille en place. Vous entendez un « clic » lorsque l'aimant adhère correctement.



Spécifications techniques

Modèle:	HD-1698-B1-16 (art. 14006886)
Puissance:	1600 W
Alimentation:	AC 220–240 V/50 Hz
Moteur:	Moteur à courant continu sans balais (110'000 rpm)
Niveaux de vitesse:	3 niveaux
Niveaux de température:	4 niveaux
Dimensions:	29 × 11 × 8 cm (sans accessoires)
Poids:	516 g (sans accessoires)

Sous réserve d'erreurs et de modifications techniques.



Traitement des appareils électriques et électroniques en fin de vie (applicable dans les pays de l'Union Européenne et aux autres pays européens disposant de systèmes de collecte sélective)

Ce symbole, apposé sur le produit ou sur son emballage, indique que ce produit ne doit pas être traité avec les déchets ménagers. Il doit être remis à un point de collecte approprié pour le recyclage des équipements électriques et électroniques. En s'assurant que ce produit est bien mis au rebus de manière appropriée, vous aiderez à prévenir les conséquences négatives potentielles pour l'environnement et la santé humaine. Le recyclage des matériaux aidera à conserver les ressources naturelles. Pour toute information supplémentaire au sujet du recyclage de ce produit, vous pouvez consulter votre municipalité, votre déchetterie ou le magasin où vous avez acheté le produit.

Asciugacapelli

Istruzioni per l'uso

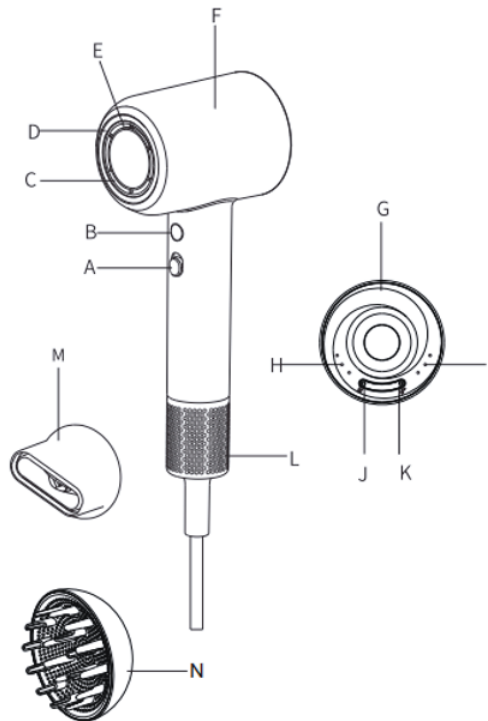
Misure di sicurezza e indicazioni importanti

Leggete con cura le istruzioni per l'uso prima di usare l'asciugacapelli per la prima volta. Conservate il manuale in un posto sicuro per consultazioni future. Se cedete l'apparecchio ad un'altra persona, aggiungete anche le istruzioni per l'uso.

- Qualora l'apparecchio venga usato per uno scopo diverso da quello previsto, venga incorrettamente adoperato o riparato da personale non qualificato, si declina ogni responsabilità nel caso di eventuali danni.
- L'apparecchio non deve essere usato da persone (inclusi i bambini) con capacità fisiche, sensoriali o mentali ridotte, né da persone che non hanno l'esperienza e le conoscenze necessarie per adoperare l'asciugacapelli; salvo se vengono sorvegliate o istruite da una persona responsabile della loro sicurezza.
- I bambini dovrebbero essere sorvegliati da un adulto, per accertare che non giochino con questo apparecchio.
- L'asciugacapelli non deve mai entrare in contatto con l'acqua (c'è il rischio di una scossa elettrica!). Non toccate dunque mai l'apparecchio con mani umide, e non usatelo nella vasca da bagno, nella doccia o direttamente vicino al lavandino. Posate i piedi sempre su una superficie asciutta durante l'uso dell'asciugacapelli.
- L'asciugacapelli è soltanto destinato per l'uso interno. Non esponetelo mai a pioggia e umidità. Non immergete mai l'apparecchio nell'acqua per pulirlo.
- Se tuttavia l'asciugacapelli è entrato in contatto con l'acqua – o se è perfino caduto nell'acqua – staccatelo subito dalla corrente. Fate controllare l'apparecchio da un tecnico qualificato prima di rimetterlo in uso.
- Non usate l'asciugacapelli durante un temporale. C'è il rischio di una scossa elettrica se la casa è colpita dal fulmine.
- È importante sapere che l'apertura per l'uscita dell'aria si riscalda considerevolmente durante il funzionamento dell'asciugacapelli (attenzione quando si tocca!).
- Non dirigete l'apertura per l'uscita dell'aria verso gli occhi né verso un'altra parte sensibile del viso e del corpo.
- Siate particolarmente attenti quando asciugate i capelli dei bambini e delle persone disabili. Conservate l'apparecchio al di fuori della portata dei bambini.
- Non posate l'asciugacapelli su una superficie infiammabile prima che sia completamente raffreddato.
- Non lasciate l'asciugacapelli acceso mentre è incustodito.
- Spegnete sempre l'asciugacapelli prima di posarlo, e staccate il cavo dalla corrente per una maggior sicurezza.
- Non coprite mai l'asciugacapelli quando è caldo. Non posatelo su una coperta o simile oggetto.

- Badate a che le aperture per l'entrata e l'uscita dell'aria rimangano sempre sgombre. Altrimenti la circolazione d'aria all'interno dell'apparecchio è disturbata, e ciò può provocare un surriscaldamento dell'apparecchio.
- Se le aperture sono ostruite dalla polvere o dalla sporcizia, è necessario pulirle poiché altrimenti l'apparecchio non funziona correttamente.
- L'asciugacapelli si spegne automaticamente nel caso di sovraccarica e di surriscaldamento. Staccate in questo caso il cavo dalla corrente e lasciate raffreddare l'apparecchio.
- Prima di collegare l'apparecchio alla corrente, accertatevi che la tensione nominale indicata corrisponda a quella della corrente domestica utilizzata.
- Al momento di collegare e di staccare il cavo d'alimentazione, afferrate sempre la spina e non tirate mai il cavo stesso.
- Disponete il cavo d'alimentazione in modo che non venga schiacciato, incastrato o danneggiato da spigoli affilati.
- Non avvolgete il cavo d'alimentazione attorno al manico dell'asciugacapelli.
- Controllate regolarmente se il cavo d'alimentazione è in ottime condizioni. Quando il cavo è danneggiato, fatelo sostituire da un tecnico qualificato (c'è il rischio di una scossa elettrica!).
- Non fate passare il cavo d'alimentazione in vicinanza dei radiatori e d'altre fonti di calore. Non mettete neanche il cavo a contatto con l'asciugacapelli caldo.
- Non toccate il cavo d'alimentazione con mani umide.
- Quando usate l'asciugacapelli nel bagno, staccate sempre il cavo dalla corrente dopo l'uso. Anche quando l'apparecchio è spento, c'è il rischio di una scossa elettrica a causa della vicinanza dell'acqua.
- Per la protezione aggiunta, l'installazione di un dispositivo di protezione a corrente residua (RCD), con una corrente di scatto di 30 mA al massimo, è raccomandata nel circuito bagno. Chiedete consiglio al vostro installatore.
- Togliete tutte le pellicole e tutti i materiali di imballaggio prima di mettere in uso l'apparecchio, e portateli fuori portata dei bambini.
- Tenete l'asciugacapelli ad una distanza massima di 10 cm dalla testa, affinché i capelli non penetrino al suo interno. Tenetelo anche ad una distanza sufficiente dai bigodini, dagli spilloni ecc.
- Usate l'apparecchio soltanto per asciugare i capelli umani. L'apparecchio non è adatto per asciugare delle parrucche e dei capelli posticci.
- Evitate di far cadere l'apparecchio, e non esponetelo a forti urti.
- Non provate mai a smontare l'apparecchio e a ripararlo voi stessi. Per ogni problema di funzionamento, indirizzatevi soltanto ad un tecnico qualificato.

Descrizione degli elementi



- A Interruttore di accensione e spegnimento
- B Tasto per l'aria fredda
- C Uscita dell'aria
- D Anello magnetico per attaccare gli accessori
- E Generatore di ioni
- F Involucro dell'asciugacapelli
- G Copertura posteriore
- H Spie LED della velocità di ventilazione
- I Spie LED della temperatura
- J Impostazione della velocità di ventilazione
- K Impostazione della temperatura
- L Griglia per l'entrata dell'aria rimovibile
- M Concentratore d'aria
- N Diffusore

Uso dell'asciugacapelli

1. Asciugate i capelli con un asciugamano dopo il lavaggio.
2. Accertatevi di avere le mani assolutamente asciutte prima di accendere l'asciugacapelli.
3. Controllate se l'interruttore (A) è regolato sulla posizione «0» e collegate il cavo d'alimentazione alla corrente.
4. Regolate l'interruttore (A) sulla posizione «I».
5. Regolate la temperatura e il flusso d'aria sul livello desiderato.
6. Se temete che i vostri capelli vengano danneggiati dall'aria calda, tenete l'uscita dell'aria a 3 cm di distanza dai capelli. Lasciate una distanza di 10 cm al minimo tra l'uscita dell'aria e i capelli.
7. Regolate l'interruttore (A) sulla posizione «0» dopo l'uso e staccate il cavo dalla corrente. Lasciate completamente raffreddare l'asciugacapelli.

Uso degli accessori

Il diffusore e il concentratore d'aria sono attaccati all'asciugacapelli tramite magneti. Gli accessori possono essere ruotati di 360°, e possono essere staccati dall'apparecchio con facilità.

Il concentratore d'aria permette di dirigere il flusso d'aria con precisione su singole ciocche di capelli. Arrotolate dapprima i capelli su una spazzola.

Il diffusore permette soprattutto di dare del volume ai capelli.

Inclinate leggermente la testa e dirigete il diffusore dal basso verso i capelli.

Tasto per l'aria fredda

Premendo il tasto per l'aria fredda potete commutare su un flusso d'aria più fresco senza modificare l'impostazione della temperatura. L'apparecchio emette di nuovo dell'aria calda non appena lasciate il tasto.

Impostare la velocità di ventilazione

Premete ripetutamente il tasto (J) per impostare la velocità di ventilazione: bassa, media o elevata. Secondo la velocità selezionata, una, due o tre spie LED si accendono.

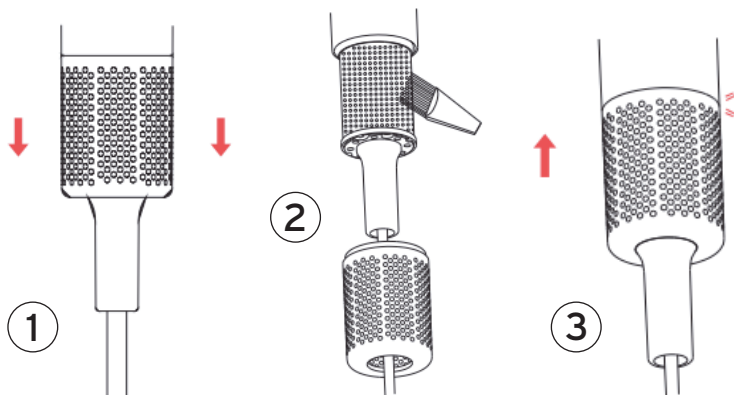
Impostazione della temperatura

Premete ripetutamente il tasto (K) per impostare la temperatura. La temperatura è visualizzata tramite le spie LED nella seguente maniera:

- Flusso d'aria naturale (non si accende alcun LED)
- Flusso d'aria moderatamente caldo (una spia LED si accende)
- Flusso d'aria caldo (due spie LED si accendono)
- Asciugatura rapida (tre spie LED si accendono)

Pulizia dell'apparecchio

1. L'asciugacapelli non funziona correttamente quando l'entrata dell'aria è ostruita. Dovete dunque pulire regolarmente la griglia per l'entrata dell'aria e la lamina antipolvere.
2. Spegnete l'asciugacapelli prima di pulirlo e staccatelo dalla corrente.
3. La griglia per l'entrata dell'aria è anche attaccata tramite un magnete, e può essere staccata dal manico con facilità.
4. Non pulite in nessun caso la lamina di acciaio con acqua. Pulitela soltanto con un panno pulito e senza filacce. Potete anche pulire la lamina con uno spazzolino da denti o con un'altra spazzola soffice.
5. Rimettete la griglia al suo posto. Si sente un «clic» quando il magnete aderisce correttamente.



Specifiche tecniche

Modello:	HD-1698-B1-16 (art. 14006886)
Potenza:	1600 W
Alimentazione:	AC 220–240 V/50 Hz
Motore:	Motore DC senza spazzole (110'000 rpm)
Livelli di velocità:	3 livelli
Livelli di temperatura:	4 livelli
Dimensioni:	29 × 11 × 8 cm (senza accessori)
Peso:	516 g (senza accessori)

Con riserva di errori e di modifiche tecniche.



Trattamento del dispositivo elettrico o elettronico a fine vita (applicabile in tutti i paesi dell'Unione Europea e in quelli con sistema di raccolta differenziata)

Questo simbolo sul prodotto o sulla confezione indica che il prodotto non deve essere considerato come un normale rifiuto domestico, ma deve invece essere consegnato ad un punto di raccolta appropriato per il riciclo di apparecchi elettrici ed elettronici. Assicurandovi che questo prodotto sia smaltito correttamente, voi contribuirete a prevenire potenziali conseguenze negative per l'ambiente e per la salute che potrebbero altrimenti essere causate dal suo smaltimento inadeguato. Il riciclaggio dei materiali aiuta a conservare le risorse naturali. Per informazioni più dettagliate circa il riciclaggio di questo prodotto, potete contattare l'ufficio comunale, il servizio locale di smaltimento rifiuti oppure il negozio dove l'avete acquistato.