

Intertronic

Art. 1003206



**Elektrischer
Haarschneider**
Bedienungsanleitung

D

Elektrischer Haarschneider

Bedienungsanleitung

Sicherheitsvorkehrungen und wichtige Hinweise

Bitte lesen Sie die Gebrauchsanleitung vor der Verwendung des Geräts genau durch. Bewahren Sie die Anleitung für späteres Nachschlagen an einem sicheren Ort auf. Wenn Sie das Produkt an eine andere Person weitergeben, denken Sie daran, auch die Gebrauchsanleitung beizulegen.

- Wird dieses Produkt zweckentfremdet, falsch bedient oder nicht fachgerecht repariert, kann keine Haftung für eventuelle Schäden übernommen werden.
- Das Gerät darf von Kindern über 8 Jahren und von Personen mit verminderten körperlichen, sensorischen oder mentalen Fähigkeiten verwendet werden, und ebenfalls von Personen, die nicht die nötige Erfahrung und das nötige Wissen für die Benutzung aufweisen – unter der Bedingung, dass sie von einer für ihre Sicherheit verantwortlichen Person beaufsichtigt und im Gebrauch unterwiesen werden, so dass sie das Gerät sicher und im Bewusstsein der damit verbundenen Gefahren bedienen können.
- Reinigungs- und vom Benutzer durchzuführende Wartungsarbeiten dürfen auch von Kindern über 8 Jahren nur unter Aufsicht von Erwachsenen ausgeführt werden.
- Kinder dürfen nicht mit dem Gerät spielen.
- Bringen Sie nach dem Auspacken des Geräts das gesamte Verpackungsmaterial ausser Reichweite von Kindern. Insbesondere bei Plastiktüten besteht Erstickungsgefahr; sie dürfen deshalb nicht in Kinderhände gelangen.
- Der Haarschneider ist für den Hausgebrauch bestimmt, und nicht für den kommerziellen Gebrauch.

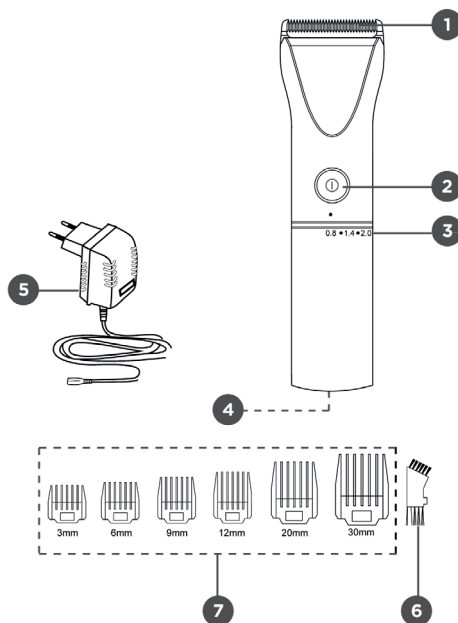
D

- Der Haarschneider und das Ladegerät dürfen auf keinen Fall mit Wasser in Kontakt kommen.
- Verwenden Sie das Gerät nicht in der Badewanne, in der Dusche und in unmittelbarer Nähe des Waschbeckens.
- Bewahren Sie das Gerät an einem trockenen, wassergeschützten Ort auf.
- Tauchen Sie das Gerät nie zur Reinigung ins Wasser. Das Gerät darf auch nicht unter dem Wasserhahn und im Geschirrspüler gereinigt werden.
- Fassen Sie den Haarschneider und das Ladegerät nicht mit nassen Händen an.
- Verwenden Sie das Gerät nur in trockenen Innenräumen. Schliessen Sie das Ladegerät nur in Innenräumen an die Steckdose.
- Vergewissern Sie sich vor dem Anschliessen des Ladegeräts an der Steckdose, dass die angezeigte Nennspannung mit der hausinternen übereinstimmt.
- Halten Sie das Ladegerät beim Ein- und Ausstecken immer am Stecker fest (nicht am Kabel ziehen).
- Verlegen Sie das Kabel des Ladegeräts so, dass es nirgends eingeklemmt und nicht durch scharfe Gegenstände beschädigt wird.
- Lassen Sie das Gerät niemals unbeaufsichtigt eingeschaltet. Seien Sie besonders aufmerksam, wenn Sie das Gerät in Gegenwart von Kindern verwenden.
- Schalten Sie das Gerät immer aus, bevor Sie es aus der Hand legen.
- Das Gerät darf nicht durch einen Timer oder durch ein Fernsteuersystem betrieben werden.
- Laden Sie den Akku nicht bei Temperaturen unter 0 °C und über 40 °C. Die Lebensdauer und Leistung des Akkus kann ausserhalb dieses Temperaturbereichs beeinträchtigt werden.
- Laden Sie den Akku vor dem Erstgebrauch und nach längerem Nichtgebrauch vollständig auf.
- Verwenden Sie nur das mit dem Gerät gelieferte Zubehör. Die Benutzung anderer Zubehöerteile bedeutet ein Verletzungsrisiko für den Benutzer und kann Schäden am Gerät verursachen.

- Achten Sie darauf, dass keine Fremdgegenstände in das Gerät gelangen.
- Schützen Sie das Gerät vor Staub und vor extrem hohen und niedrigen Temperaturen.
- Setzen Sie das Gerät nicht der direkten Sonneneinstrahlung aus.
- Legen Sie das Gerät nicht auf oder in die Nähe von heißen Flächen (z.B. Herdplatten).
- Das Gerät erwärmt sich während des Gebrauchs (dies ist eine normale Erscheinung und stellt kein Funktionsproblem dar). Lassen Sie das Gerät vollständig abkühlen, bevor Sie es reinigen und wegräumen.
- Legen Sie das Gerät immer auf einer ebenen und stabilen Unterlage ab. Legen Sie keine Gegenstände auf das Gerät, und decken Sie es nicht mit einer Zeitung, einem Handtuch o. ä. ab.
- Vermeiden Sie, das Gerät fallen zu lassen und harten Schlägen auszusetzen.
- Verwenden Sie das Gerät nicht, wenn es fallen gelassen oder anderweitig beschädigt wurde.
- Versuchen Sie nicht, das Gerät selbst zu reparieren. Wenden Sie sich bei Funktionsstörungen nur an qualifiziertes Fachpersonal.

Teilebezeichnung

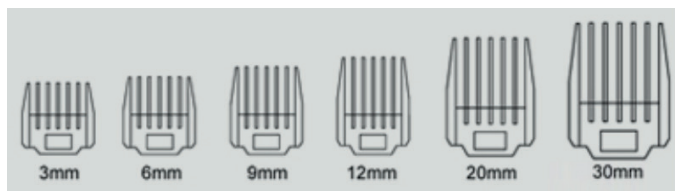
- 1 Klingen
- 2 Ein-/Ausschalter (2 Geschwindigkeiten)
- 3 Drehregler zur Einstellung der Schnittlänge (5 Stufen)
- 4 Anschluss für das Netzladegerät
- 5 Netzladegerät
- 6 Reinigungsbürste
- 7 Kammaufsätze



D

Vorbereitung zum Gebrauch/ Akkuaufladung

1. Wählen Sie einen Kammaufsatz in der passenden Grösse aus.

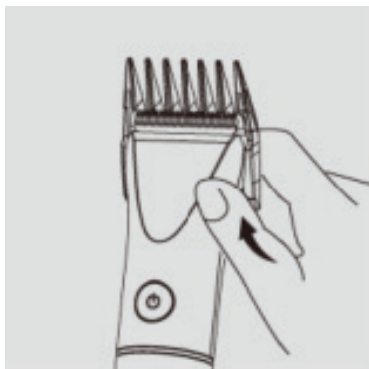


Schieben Sie den Aufsatz von oben her über die Klingen und drücken Sie ihn bis zu seinem Einrasten nach unten.



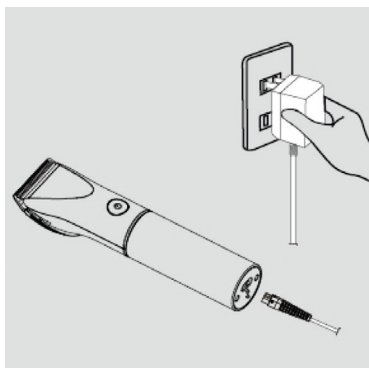
D

Schieben Sie den Aufsatz auf einer Seite mit dem Daumen nach oben, um ihn vom Gerät zu lösen.



2. Kontrollieren Sie, ob der Haarschneider ausgeschaltet ist. Schliessen Sie den flachen Stecker des Ladegeräts an die Buchse auf der Unterseite des Haarschneiders. Schliessen Sie das Ladegerät an die Steckdose.

D



Die in den Schalter integrierte LED leuchtet während des Ladevorgangs rot. Die LED blinkt weiss, wenn der Akku vollständig geladen ist. Der Ladevorgang dauert ungefähr 2.5 Stunden. Der Haarschneider kann mit voll geladenem Akku ungefähr 4 Stunden bei niedriger Geschwindigkeit betrieben werden.

Achtung: Fassen Sie das Ladegerät nicht mit nassen Händen an (es besteht die Gefahr eines elektrischen Schlags!).

Hinweise

- Wenn Sie das Gerät längere Zeit nicht verwenden, laden Sie den Akku mindestens alle drei Monate, um ihn in einwandfreiem Zustand zu erhalten.
- Wenn der Akku nicht mehr genügend Strom liefert, können Sie den Haarschneider auch durch Steckdosenanschluss betreiben. Schliessen Sie den Haarschneider einfach mit dem Netzladegerät an die Steckdose und schalten Sie ihn ein. Schalten Sie das Gerät nach dem Gebrauch wieder aus und stecken Sie das Netzladegerät aus. Wenn sich der Akku sehr stark entladen hat, ist es möglich, dass sich der Haarschneider nach dem Anschliessen an der Steckdose nicht sofort einschaltet.
- Lassen Sie das Gerät nach dem Aufladen des Akkus mindestens 1–2 Minuten lang laufen.
- Das Netzgerät und der Haarschneider erwärmen sich während des Ladevorgangs (dies ist eine normale Erscheinung).
- Stecken Sie das Ladegerät nach beendeter Akkuaufladung aus.
- Der Akku darf nicht länger als 6 Stunden geladen werden.

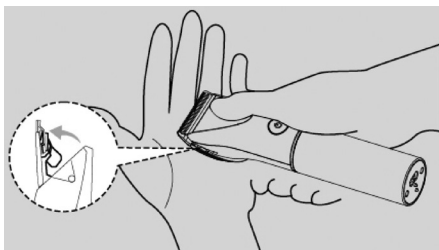
Ein-/Ausschaltung

1. Drücken Sie den Einschalter einmal, um den Haarschneider einzuschalten und die niedrige Geschwindigkeit zu wählen. Die in den Schalter integrierte LED leuchtet weiss.
2. Drücken Sie den Schalter erneut, um auf die höhere Geschwindigkeit umzuschalten.
3. Drücken Sie den Schalter ein drittes Mal, um das Gerät auszuschalten (die LED erlischt).

Den Scherkopf abnehmen und aufsetzen

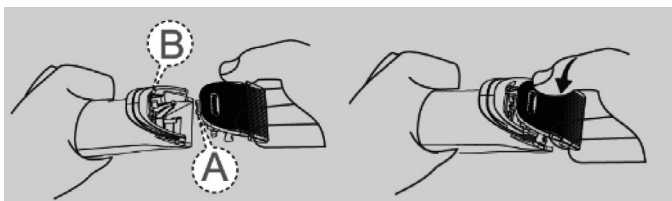
Abnehmen

1. Drücken Sie von vorn gegen die Klingen, um den Scherkopf vom Gerät zu lösen.
2. Fangen Sie den Scherkopf mit der anderen Hand auf, damit er nicht auf den Boden fällt.



Aufsetzen

1. Setzen Sie den hervorstehenden Teil «A» in die Einkerbung «B» ein.
2. Stellen Sie den Dreh-Regler auf die Position «2.0 mm».
3. Drücken Sie auf den Scherkopf, bis er sicher einrastet.



Wichtig:

Der Dreh-Regler muss bei der Befestigung des Scherkopfs zwingend auf die Position «2.0 mm» eingestellt sein.

In einer anderen Position lässt sich der Scherkopf nur schwer befestigen, und die Klingen können anschliessend nicht verstellt werden.

Reinigung des Geräts

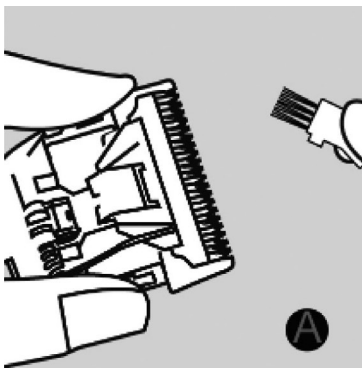
Reinigen Sie die Aussenflächen des Geräts nur mit einem weichen, sauberen Tuch. Der Haarschneider darf nicht nass werden.

Verwenden Sie zur Reinigung keine Verdüner und keinen Alkohol etc., um eine Beschädigung der Oberflächen zu vermeiden.

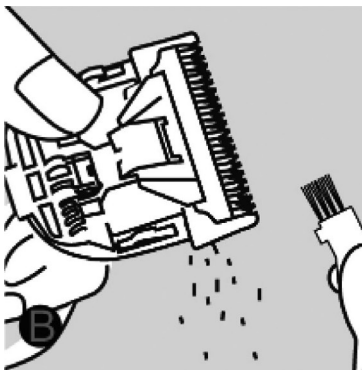
D

Den Scherkopf reinigen

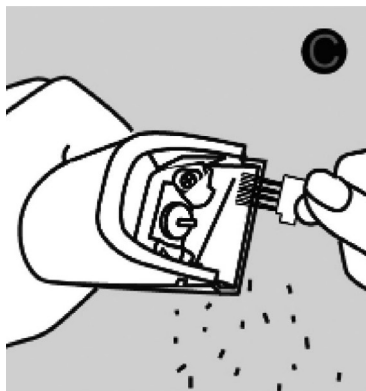
Entfernen Sie abgeschnittene Haarspitzen mit dem mitgelieferten Reinigungsbürstchen.



D Drücken Sie auf den unteren Teil der Keramik Klinge, um die Haarspitzen, die sich zwischen den Klingen angesammelt haben, zu entfernen.



Reinigen Sie auch den Hohlraum unter dem Scherkopf.



D

Technische Daten

Modell:	RFGD-F16 (Art. 1003206)
Stromversorgung:	Li-Ion-Akku (3.7V, 2000 mAh) oder Netzgerät (AC 100–240V/DC 5V)
Ladezeit:	ca. 2.5 Stunden
Betriebszeit:	ca. 4 Stunden (mit voll geladenem Akku und bei niedriger Geschwindigkeit)
Schnittlänge:	einstellbar auf 0.8–2.0 mm
Kammaufsätze:	3/6/9/12/20/30 mm
Abmessungen:	45 × 37 × 178 mm
Gewicht:	224 g (ohne Aufsätze)

Daten des Netzgeräts

Name und Adresse des Herstellers:	Shenzen Transin Technologies Co., Ltd. 2nd to 5th Floor, Building B 201, Dejin Industrial Park, no. 40 Fuyuan Road, Heping Community, Fuhai Street, 518103 Bao 'an District, Shenzhen P. R. China
-----------------------------------	--

D

Modellnummer:	TS-A005-050010E5
Eingangsspannung (V):	100–240 V
Eingangs-Wechselstromfrequenz (Hz):	50/60 Hz
Ausgangsspannung (V):	5.0V
Ausgangsstrom (A):	1.0A
Ausgangsleistung (W):	5.0W
Durchschnittliche Effizienz in Betrieb (%):	73.72 %
Leistungsaufnahme bei Nulllast (W):	0.1 W

Irrtümer und technische Änderungen vorbehalten.

D



**Entsorgung von gebrauchten elektrischen und elektronischen Geräten
(anzuwenden in den Ländern der europäischen Union und anderen europäischen
Ländern mit einem separaten Sammelsystem für diese Geräte).**

Das Symbol auf dem Produkt oder seiner Verpackung weist darauf hin, dass dieses Produkt nicht als normaler Haushaltsabfall zu behandeln ist, sondern an einer Annahmestelle für das Recycling von elektrischen und elektronischen Geräten abgegeben werden muss. Durch Ihren Beitrag zum korrekten Entsorgen dieses Produkts schützen Sie die Umwelt und die Gesundheit Ihrer Mitmenschen. Umwelt und Gesundheit werden durch falsches Entsorgen gefährdet. Materialrecycling hilft, den Verbrauch von Rohstoffen zu verringern. Weitere Informationen über das Recycling dieses Produkts erhalten Sie von Ihrer Gemeinde, den kommunalen Entsorgungsbetrieben oder dem Geschäft, in dem Sie das Produkt gekauft haben.