

**SAMSUNG**

# INSTALLATIONSANLEITUNG

---

**UHD TV**

HG43BU800E HG50BU800E HG55BU800E  
HG65BU800E HG75BU800E

Vielen Dank, dass Sie sich für dieses Gerät von Samsung entschieden haben.

Wenn Sie umfassenderen Service wünschen, registrieren Sie Ihr Gerät unter [www.samsung.com](http://www.samsung.com)

Modell \_\_\_\_\_ Seriennummer \_\_\_\_\_

# Vor dem Lesen dieser Installationsanleitung

Dieses Fernsehmodell für den gewerblichen Kunden ist für Hotels und andere Unternehmen des Gastgewerbes konzipiert. Es unterstützt eine Vielzahl von Sonderfunktionen, und Sie können einige Bedienmöglichkeiten für den Benutzer (den Gast) einschränken.

Die Abbildungen und Illustrationen in diesem Installationshandbuch dienen nur zur Information und können vom tatsächlichen Aussehen des Geräts abweichen. Änderungen an Ausführung und technischen Daten vorbehalten.

## Betriebsarten

Dieses Fernsehgerät bietet zwei Betriebsarten: **Interactive** und **Standalone** mode.

- Modus **Interactive**: In diesem Modus kommuniziert das Fernsehgerät mit einem angeschlossenen Receiver (SBB oder STB), der von einem SI-Anbieter (Systemintegration) für das Gastgewerbe bereitgestellt wird. Wenn das Fernsehgerät erstmalig eingesteckt wird, sendet es einen Befehl, mit dem versucht wird, den angeschlossenen Receiver (SBB/STB) zu erkennen. Wenn das Fernsehgerät und der Receiver (SBB bzw. STB) sich gegenseitig erkennen, übergibt das Fernsehgerät die Kontrolle vollständig an den Receiver (SBB oder STB).
- Modus **Standalone**: In diesem Modus arbeitet der Fernseher allein und ohne externen Receiver.

Das Fernsehgerät verfügt über ein Menü **Hotel Option**, mit dem Sie verschiedene Funktionen für den Einsatz im Gastgewerbe sehr leicht einstellen können. Weitere Informationen finden Sie auf Seite 27.

Mit diesem Menü können Sie auch einige Fernseh- und Gastfunktionen aktivieren oder deaktivieren, um so eine optimale Konfiguration für das Gastgewerbe zu schaffen.

## Standbild-Warnung







Vermeiden Sie die Anzeige von Standbildern (wie z. B. JPEG-Bilddateien) oder Standbildelementen (wie z. B. Senderlogos, Panorama- oder 4:3-Bilder, Laufschriften mit Aktieninformationen oder Nachrichten usw.) auf dem Bildschirm. Durch lang anhaltende Anzeige von Standbildern kann es zu einem ungleichmäßigen Verschleiß des Bildschirms kommen, wodurch die Bildqualität beeinträchtigt wird. Um die Gefahr dieses Effekts zu vermindern, befolgen Sie bitte die nachfolgenden Empfehlungen:

- Vermeiden Sie es, für lange Zeit denselben Fernsehsender anzuzeigen.
- Versuchen Sie immer, die Bilder als Vollbild anzuzeigen.
- Durch Reduzieren von Helligkeit und Kontrast tragen Sie dazu bei, das Entstehen von Nachbildern zu vermeiden.
- Verwenden Sie alle Funktionen des Fernsehgeräts, mit denen Nachbilder und Einbrennen reduziert werden.

# Achtung! Wichtige Sicherheitshinweise

Lesen Sie die Sicherheitshinweise sorgfältig, bevor Sie das Fernsehgerät verwenden.

In der folgenden Tabelle finden Sie eine Erklärung für die Symbole, die Sie möglicherweise auf Ihrem Samsung-Produkt sehen.

|   |   |   |  |
|---|---|---|--|
| ACHTUNG   |   |   | Produkt der Klasse II: Dieses Symbol zeigt an, dass das Gerät einen elektrischen Erdungsanschluss (Masse) nicht benötigt. Wenn dieses Symbol auf einem Produkt mit Netzkabel nicht vorhanden ist, MUSS das Gerät über eine zuverlässige Verbindung mit einer Schutzterde (Masse) verfügen. |
| GEFAHR DURCH STROMSCHLAG NICHT ÖFFNEN   |   |  |  |
| ACHTUNG: UM DAS RISIKO EINES STROMSCHLAGS ZU VERRINGERN, DÜRFEN SIE DIE ABDECKUNG (ODER RÜCKSEITE) NICHT ÖFFNEN. ES BEFINDEN SICH IM INNEREN KEINE TEILE, DIE VON BENUTZERN GEWARTET WERDEN KÖNNEN. ALLE WARTUNGSARBEITEN SIND QUALIFIZIERTEM FACHPERSONAL ZU ÜBERLASSEN. |   |  | Wechselspannung: Bei einer mit diesem Symbol gekennzeichneten Nennspannung handelt es sich um eine Wechselspannung.  |
|    | Dieses Symbol zeigt an, dass im Inneren Hochspannung vorhanden ist. Es ist gefährlich, Teile im Inneren dieses Bildschirms zu berühren. |  | Gleichspannung: Bei einer mit diesem Symbol gekennzeichneten Nennspannung handelt es sich um eine Gleichspannung.  |
|    | Dieses Symbol weist darauf hin, dass diesem Gerät wichtige Anweisungen zum Betrieb und zur Wartung beigelegt sind.                      |  | Achtung! Gebrauchsanweisung beachten: Dieses Symbol weist den Benutzer an, weitere sicherheitsrelevante Informationen der Installationsanleitung zu entnehmen.   |

- Die Schlitze und Öffnungen im Gehäuse und in der Rückwand oder im Boden sind wichtig und dienen der Belüftung. Um den zuverlässigen Betrieb des Geräts zu gewährleisten und es vor Überhitzung zu schützen, dürfen diese Öffnungen keinesfalls blockiert oder bedeckt werden.
  - Stellen Sie das Gerät nicht an Orten mit beengten Platzverhältnissen auf, wie z. B. in einem Bücherregal oder einem Einbauschränk. Dies ist nur dann zulässig, wenn für ausreichende Belüftung gesorgt wird.
  - Außerdem darf das Gerät keinesfalls in der Nähe oder oberhalb eines Heizstrahlers oder -körpers aufgestellt werden oder an Orten, an denen es direkter Sonneneinstrahlung ausgesetzt ist.
  - Stellen Sie keine mit Flüssigkeit gefüllten Behälter (Vasen usw.) auf das Gerät, da dies zu einem Brand oder Stromschlag führen kann.
- Setzen Sie das Gerät keinesfalls dem Regen aus und stellen Sie es nicht in der Nähe von Wasser auf (Badewanne, Küchenspüle, feuchter Keller, Schwimmbecken usw.). Falls das Gerät dennoch Nässe ausgesetzt war, trennen Sie es von der Stromversorgung und wenden Sie sich umgehend an den nächstgelegenen Händler.
- Bitte wenden Sie sich bei Fragen zur ordnungsgemäßen Entsorgung an Ihre örtlichen Behörden.
- Überlasten Sie Steckdosen, Verlängerungskabel und Netzteile keinesfalls, da dies zu einem Brand oder Stromschlag führen kann.
- Netzkabel müssen so verlegt werden, dass niemand auf das Kabel treten kann oder es durch Gegenstände gequetscht wird, die auf dem Kabel stehen oder gegen das Kabel drücken. Insbesondere ist auf Stecker, Netzteile und die Kabeldurchführung am Gerätegehäuse zu achten.
- Trennen Sie das Gerät aus Sicherheitsgründen bei einem Gewitter oder bei längerer Nutzungspause vom Netz und von der Antenne bzw. vom Kabelsystem. Auf diese Weise werden Schäden durch Blitzschlag oder Spannungsschübe vermieden.

- Führen Sie niemals Metallgegenstände in die Öffnungen des Geräts ein. Dies kann zu Stromschlägen führen.
- Berühren Sie zur Vermeidung von Stromschlägen keinesfalls Bauteile im Inneren des Geräts. Das Gerät darf nur von einem qualifizierten Techniker geöffnet werden.
- Stellen Sie sicher, dass der Netzstecker fest in der Steckdose sitzt. Ziehen Sie das Netzkabel nie am Kabel selbst, sondern stets am Stecker aus der Steckdose. Ziehen Sie niemals am Kabel, um den Netzstecker aus der Steckdose zu ziehen. Berühren Sie das Netzkabel niemals mit feuchten Händen.
- Wenn das Gerät nicht einwandfrei funktioniert, insbesondere beim Auftreten ungewöhnlicher Geräusche oder Gerüche aus dem Inneren, trennen Sie es unverzüglich von der Stromversorgung und wenden Sie sich umgehend an Ihren nächstgelegenen Händler oder das nächste Samsung Kundendienstzentrum.
- Ziehen Sie unbedingt den Netzstecker aus der Steckdose, wenn das Gerät längere Zeit nicht verwendet werden soll oder Sie längere Zeit außer Haus sind (insbesondere wenn Kinder und ältere Personen allein im Haus bleiben).
  - Staubablagerungen können Stromschläge, Kurzschlüsse oder Brände verursachen, da sie zu Funkenbildung, übermäßiger Erwärmung und Beschädigung der Isolierung am Netzkabel führen können.
- Wenden Sie sich für weiterführende Informationen an ein autorisiertes Kundendienstzentrum, wenn das Gerät an einem Ort mit hoher Konzentration an Staubpartikeln, außergewöhnlich hohen oder niedrigen Temperaturen, hoher Luftfeuchtigkeit oder in unmittelbarer Nähe zu Chemikalien aufgestellt oder z. B. an einem Bahnhof oder Flughafen im Dauerbetrieb verwendet werden soll. Eine nicht fachgerechte Aufstellung kann zu schweren Schäden am Gerät führen.
- Verwenden Sie nur ordnungsgemäß geerdete Stecker und Steckdosen.
  - Eine fehlerhafte Erdung kann zu Stromschlägen oder Schäden am Gerät führen. (Nur Geräte der Klasse I.)
- Um dieses Gerät vollständig abzuschalten, müssen Sie den Netzstecker aus der Steckdose ziehen. Um sicherzustellen, dass Sie das Gerät bei Bedarf schnell vom Netz trennen können, müssen die Steckdose und der Netzstecker jederzeit leicht zugänglich sein.
- Lagern Sie die Zubehörteile an einem sicheren Ort außerhalb der Reichweite von Kindern.
- Lassen Sie das Gerät nicht fallen, und setzen Sie es keiner Schlag- oder Stoßeinwirkung aus. Wenn das Gerät beschädigt ist, trennen Sie es vom Stromnetz und wenden Sie sich an ein Samsung Kundendienstzentrum.
- Ziehen Sie zum Reinigen den Netzstecker aus der Steckdose, und wischen Sie das Gerät mit einem weichen, trockenen Tuch ab. Verwenden Sie keine Chemikalien wie Wachs, Benzol, Alkohol, Verdünner, Insektizide, Luftverbesserer, Schmiermittel oder Reinigungsmittel. Diese Chemikalien können die Oberfläche des Geräts beschädigen und aufgedruckte Kennzeichnungen lösen bzw. entfernen.
- **ACHTUNG: SORGEN SIE DAFÜR, DASS DAS GERÄT NIEMALS IN DIE NÄHE VON KERZEN, OFFENEM FEUER ODER SONSTIGEN GEGENSTÄNDEN MIT OFFENEN FLAMMEN GELANGT. ANDERNFALLS BESTEHT BRANDGEFAHR.**
- Seien Sie vorsichtig, wenn Sie den Fernseher nach längerem Betrieb berühren. Einige Teile können sich heiß anfühlen.



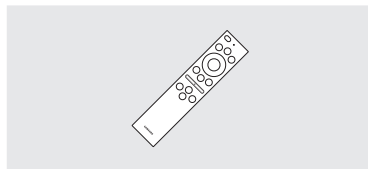
# Inhalt

|           |   |    |
|-----------|---|----|
|           | Vor dem Lesen dieser Installationsanleitung   | 2  |
|           | Achtung! Wichtige Sicherheitshinweise   | 3  |
| <b>01</b> | <b>Lieferumfang</b>   |    |
|           | Montieren des Standfußes für das LED-Fernsehgerät   | 9  |
|           | Anbringen der Wandhalterung   | 11 |
|           | Befestigen des Geräts an der Wand   | 11 |
|           | Spezifikation (VESA) der Wandhalterung  | 12 |
|           | Ausreichende Belüftung Ihres Geräts   | 12 |
| <b>02</b> | <b>Die Samsung Smart Remote</b>   |    |
|           | Infos zu den Tasten auf der Samsung SolarCell Remote<br>(Samsung Smart Remote)  | 13 |
|           | Koppeln des Fernsehgeräts mit der<br>Samsung Smart Remote   | 14 |
|           | Aufladen der Batterie   | 14 |
| <b>03</b> | <b>Steuerung externer Geräte mit einer Samsung Smart Remote –<br/>Verwenden der Universalfernbedienung - Einrichten</b> |    |
|           | Herunterladen der Universalfernbedienung - Einrichten-<br>Symbole   | 17 |
| <b>04</b> | <b>Anfangseinstellung</b>   |    |
|           | Verwenden des TV-Steuerung  | 19 |
| <b>05</b> | <b>Das Anschlussfeld</b>  |    |
| <b>06</b> | <b>Anschlüsse</b>   |    |
|           | Verbinden mit dem Internet  | 22 |
|           | Anschluss des Fernsehgeräts an einen Receiver   | 24 |

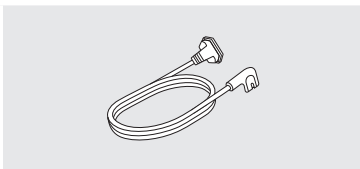
|           |  |    |
|-----------|--|----|
| <b>07</b> | <b>Verwenden einer Pay-TV-Karte („CI“- oder „CI+“-Karte)“</b>                                      |    |
|           | Einsetzen der „CI“- oder „CI+“-Karte in den „COMMON INTERFACE“-Steckplatz mit dem CI-Kartenadapter | 25 |
|           | Verwenden der „CI“- oder „CI+“-Karte   | 26 |
| <b>08</b> | <b>Einrichten des Hotel Option-Menüs</b>   |    |
|           | Hotel Option-Menüpunkte  | 28 |
|           | USB-Kopie  | 35 |
|           | Im Hotel Option-Menü geklonte Einstellungen  | 36 |
|           | Setting Auto Initialize  | 38 |
|           | Aktualisieren der Software des Fernsehgeräts   | 43 |
| <b>09</b> | <b>Bearbeiten von Sendern</b>  |    |
|           | Verwenden von Channel Editor   | 44 |
| <b>10</b> | <b>Technische Daten und weitere Informationen</b>  |    |
|           | Technische Daten   | 47 |
|           | Umgebungsbedingungen   | 48 |
|           | Verringern des Stromverbrauchs   | 48 |
|           | Unterstützte Auflösungen für UHD-Eingangssignale   | 49 |
|           | Unterstützte Auflösungen zum Anschließen eines Computers   | 50 |
|           | Unterstützte Auflösungen für Videosignale  | 52 |
|           | Hinweise vor der Verwendung der Internetfunktion   | 53 |
|           | Abmessungen  | 54 |
|           | Lizenzen   | 56 |

# 01 Lieferumfang

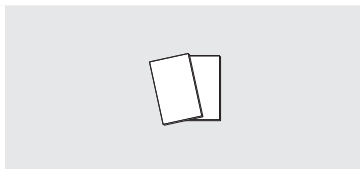
Vergewissern Sie sich, dass die folgenden Teile im Lieferumfang des Geräts enthalten sind. Falls Komponenten fehlen sollten, setzen Sie sich bitte mit Ihrem Händler in Verbindung.



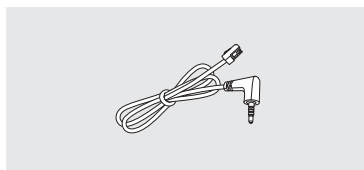
Samsung Smart Remote



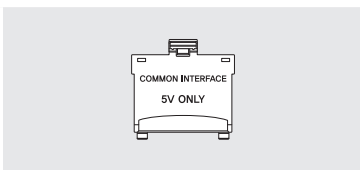
Netz Kabel



Anleitung zur Schnelleinrichtung/  
Garantiekarte/ Erklärungen zur  
Einhaltung gesetzlicher Vorschriften/  
WEEE  
(in manchen Gegenden nicht verfügbar)



Datenkabel



CI-Kartenadapter

- Farbe und Form der Teile können sich je nach Modell unterscheiden.
- Nicht mitgelieferte Kabel können gesondert erworben werden.
- Kontrollieren Sie beim Öffnen der Verpackung, ob Zubehör hinter oder in den Verpackungsmaterialien versteckt ist.

Für Reparaturen an Ihrem Gerät fallen Gebühren an, wenn:

- auf Ihren Wunsch ein Techniker zu Ihnen geschickt wird, aber es wird festgestellt, dass kein Defekt des Geräts vorliegt (d. h. wenn das Benutzerhandbuch nicht gelesen wurde).
- Sie das Gerät in eine Reparaturwerkstatt bringen, aber es wird festgestellt, dass kein Defekt des Geräts vorliegt (d. h. wenn das Benutzerhandbuch nicht gelesen wurde).

Die Höhe eventuell anfallender Gebühren wird Ihnen vor dem Besuch eines Technikers mitgeteilt.



Der Bildschirm kann bei unsachgemäßem Transport aufgrund direkter Krafteinwirkung beschädigt werden. Achten Sie darauf, die Kanten des Bildschirms zu fassen, wenn Sie den Fernseher anheben (siehe Abbildung).



Fassen Sie das  
Gerät nicht am  
Bildschirm an!



**Ordnungsgemäße Entsorgung dieses Geräts (Elektro- & Elektronik-Altgeräte)  
(Anwendbar in Ländern mit Systemen zur getrennten Sammlung von Wertstoffen).**

Diese Kennzeichnung auf dem Bildschirm, dem Zubehör oder der Dokumentation bedeutet, dass der Bildschirm sowie das elektronische Zubehör (z. B. Ladegerät, Headset, USB-Kabel) am Ende ihrer Lebensdauer nicht im normalen Hausmüll entsorgt werden dürfen. Entsorgen Sie diese Geräte bitte getrennt von anderen Abfällen, um der Umwelt bzw. der menschlichen Gesundheit nicht durch unkontrollierte Müllbeseitigung zu schaden. Recyceln Sie den Bildschirm, um die nachhaltige Wiederverwertung von stofflichen Ressourcen zu fördern.

Private Nutzer sollten den Händler, bei dem das Produkt gekauft wurde, oder die zuständigen Behörden kontaktieren, um in Erfahrung zu bringen, wie sie den Bildschirm auf umweltfreundliche Weise recyceln können.

Gewerbliche Benutzer wenden sich an ihren Lieferanten und überprüfen die Konditionen Ihres Kaufvertrags. Der Bildschirm und seine elektronischen Zubehörteile dürfen nicht zusammen mit anderem Gewerbemüll entsorgt werden.



**Ordnungsgemäße Entsorgung der Batterien dieses Produkts  
(Anwendbar in Ländern mit Systemen zur getrennten Sammlung von Wertstoffen).**

Die Kennzeichnung auf der Batterie bzw. auf der dazugehörigen Dokumentation oder Verpackung zeigt an, dass die Batterie dieses Geräts nicht zusammen mit dem normalen Haushaltsmüll entsorgt werden darf. Wenn die Batterie mit den chemischen Symbolen Hg, Cd oder Pb gekennzeichnet ist, liegt der Quecksilber-, Cadmium- oder Blei-Gehalt der Batterie über den in der EG-Richtlinie 2006/66 festgelegten Grenzwerten.

Die in diesem Gerät verwendete Batterie darf nicht vom Benutzer ausgetauscht werden. Wenn Sie Informationen zum Austausch benötigen, wenden Sie sich bitte an den Kundendienst. Entsorgen Sie Batterien niemals in einem Feuer. Zerlegen, zerbrechen und bohren Sie die Batterie nicht an. Wenn Sie das Gerät entsorgen möchten, wird die Abfallsammelstelle die geeigneten Maßnahmen zum Recycling und zur Verarbeitung des Geräts und somit auch der Batterie ergreifen.

### **Akku entfernen**

- Wenden Sie sich an ein autorisiertes Servicecenter, wenn der Akku entnommen werden soll. Eine Anleitung zum Entfernen des Akkus erhalten Sie unter [www.samsung.com/global/ecodesign\\_energy](http://www.samsung.com/global/ecodesign_energy).
- Aus Sicherheitsgründen dürfen Sie nicht versuchen, den Akku zu entnehmen. Wird der Akku nicht ordnungsgemäß entfernt, kann dies zu Schäden an Akku und Gerät, zu Verletzungen und/oder zu einer Beeinträchtigung der Sicherheit des Geräts führen.

Bei jeder Reparatur sind zwingend die von Samsung bereitgestellten Reparatur- und Wartungsanweisungen zu beachten. Samsung übernimmt keinerlei Haftung für den Fall, dass infolge einer nicht entsprechend fachgerechten Reparatur oder eines nicht fachgerechten Reparaturversuchs Schäden jeglicher Art am Produkt, wie auch mögliche Verletzungen oder Produktsicherheitsmängel auftreten. Nicht fachgerecht ist eine Reparatur insbesondere, wenn die von Samsung bereitgestellten Reparatur- und Wartungsanweisungen nicht eingehalten wurden. Jegliche Schäden am Produkt, die auf einer Reparatur oder eines Reparaturversuchs durch Dritte, die nicht von Samsung als Service-Dienstleister zertifiziert sind, zurückzuführen sind, sind von der Herstellergarantie ausgeschlossen.

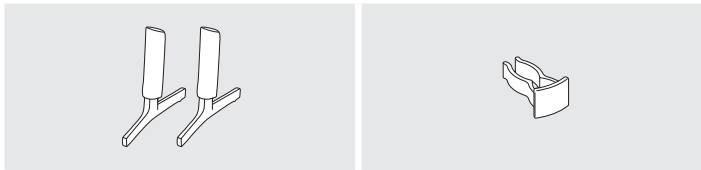
Auf der Webseite <https://www.samsung.com/de/support/> findest du weitere Informationen zum externen Netzadapter und zur Fernbedienung im Hinblick auf die europäische Ökodesign-Richtlinie (ErP).



# Montieren des Standfußes für das LED-Fernsehgerät

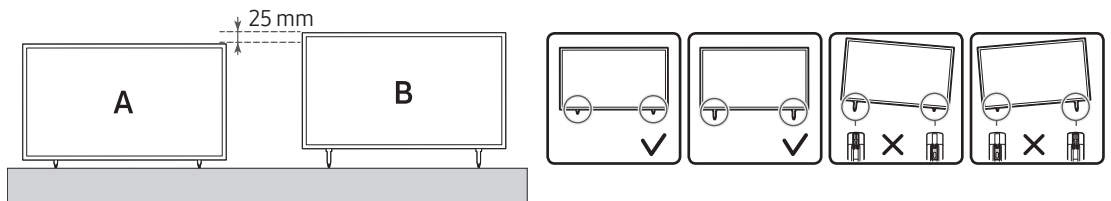
## Aufbau des Standfußes und der Komponenten

Verwenden Sie zum Montieren des Standfußes nur die mitgelieferten Komponenten und Teile.

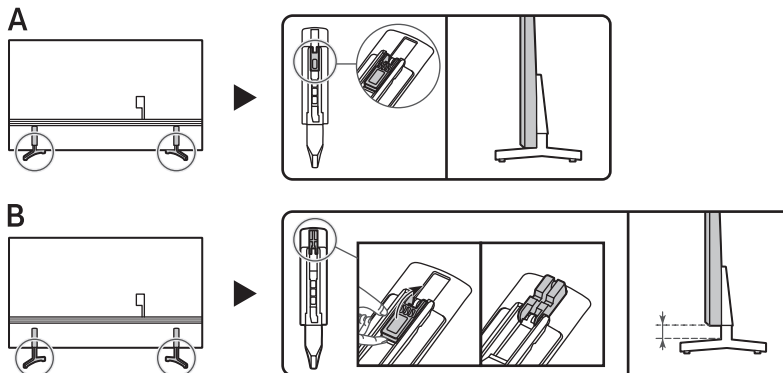


Standfuß

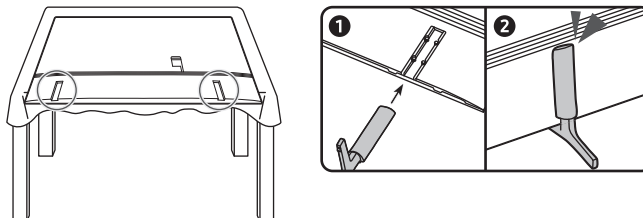
Kabelhalter x 2

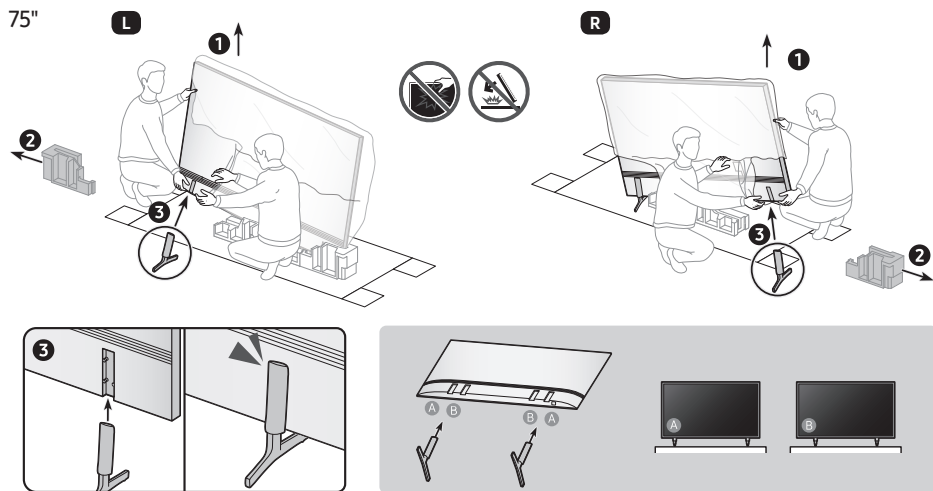


- Legen Sie zuerst als Schutz ein weiches Tuch auf den Tisch und dann das Gerät mit der Vorderseite nach unten darauf.

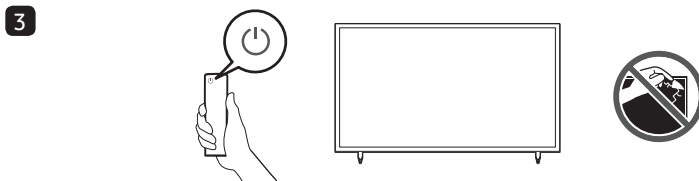
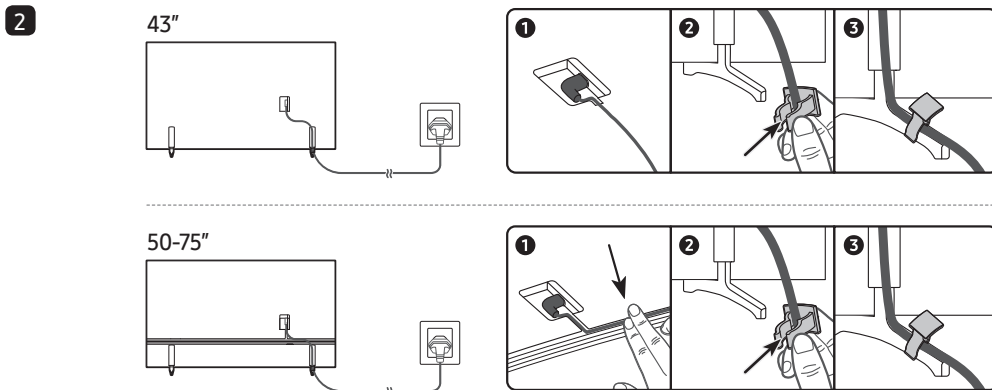


### 1 43-65"





- Setzen Sie die Standfüße in den Steckplatz unten am Fernsehgerät ein.
- Schieben Sie sie in Pfeilrichtung bis zur Endmarkierung hinein und befestigen Sie.

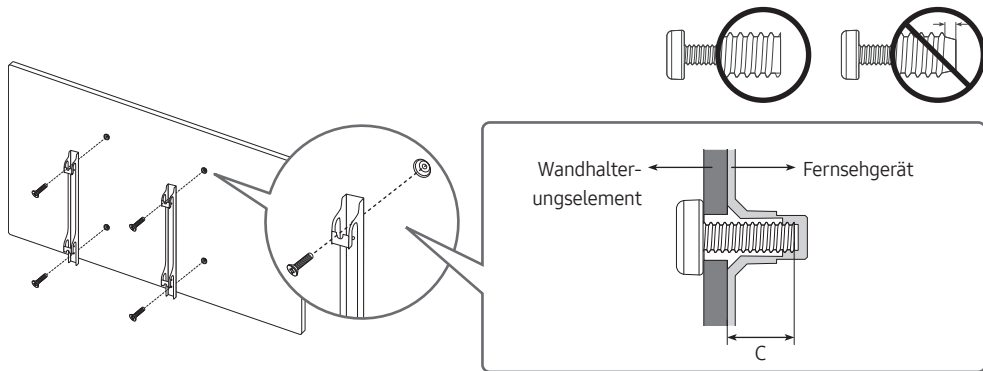


#### HINWEIS

- Verwechseln Sie beim Zusammenbauen nicht die Vorder- und Rückseiten der einzelnen Komponenten.
- Achten Sie darauf, dass immer mindestens zwei Personen das Fernsehgerät anheben und bewegen.

## Anbringen der Wandhalterung

Zur Befestigung des Fernsehgeräts an einer Wand ist eine Wandhalterung (separat erhältlich) erforderlich.



Mit der (separat erhältlichen) Wandhalterung können Sie das Fernsehgerät an einer Wand befestigen.

Detaillierte Informationen zum Montieren der Wandhalterung finden Sie in den Anweisungen, die im Lieferumfang der Wandhalterung enthalten sind. Lassen Sie sich beim Anbringen der Wandhalterung von einem Techniker helfen. Samsung haftet nicht für Schäden an Gerät oder Personen, wenn die Montage vom Kunden selbst durchgeführt wird.

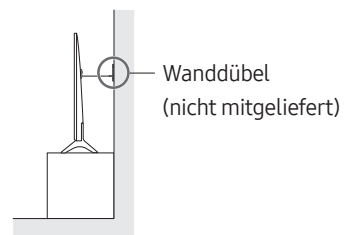
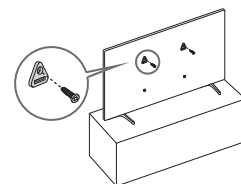
## Befestigen des Geräts an der Wand



**Achtung:** Das Fernsehgerät kann umkippen, wenn Sie daran ziehen, es schieben oder sich daran festhalten. Stellen Sie insbesondere sicher, dass sich keine Kinder an das Fernsehgerät hängen oder es in sonstiger Weise destabilisieren. Dies kann dazu führen, dass das Gerät herunterfällt und schwere oder tödliche Verletzungen verursacht. Beachten Sie alle Anweisungen der Ihrem Fernsehgerät beigefügten Sicherheitshinweise. Für mehr Stabilität und Sicherheit können Sie den Kippschutz erwerben und anbringen (siehe unten).

## Verwenden des Kippschutzes

1. Befestigen Sie eine Reihe von Halterungen mit den entsprechenden Schrauben an der Wand. Vergewissern Sie sich, dass die Schrauben gut halten.
  - Je nach Ausführung der Wand benötigen Sie zum Befestigen weiteres Material, wie z. B. Dübel.
2. Befestigen Sie eine Reihe von Halterungen mit entsprechend großen Schrauben am Fernsehgerät.
  - Die technischen Daten der Schraube finden Sie bei der Standardschraube in der Tabelle unter „Wandhalterung-Spezifikationen (VESA)“.
3. Verbinden Sie die Halterungen am Fernsehgerät und die Halterungen an der Wand mit einem stabilen und reißfesten Kabel miteinander, das Sie dann festziehen.
  - Stellen Sie das Fernsehgerät in der Nähe der Wand auf, damit es nicht nach hinten kippen kann.
  - Achten Sie darauf, dass die Halterungen an der Wand höchstens auf derselben Höhe wie die Halterungen am Gerät liegen, wenn Sie sie mit dem Kabel miteinander verbinden.

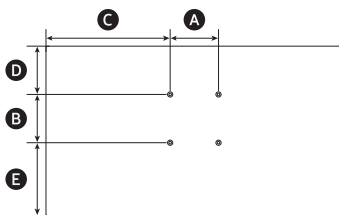


- Form und Farbe des Bildschirms können je nach Modell unterschiedlich sein.

## Spezifikation (VESA) der Wandhalterung

Montieren Sie die Wandhalterung an einer soliden Wand, die senkrecht zum Boden steht. Wenden Sie sich an Ihren nächstgelegenen Händler, wenn Sie die Wandhalterung an anderen Baumaterialien als Gipskarton anbringen. Bei Montage an einer Decke oder schrägen Wand kann das Gerät herunterfallen und schwere Verletzungen verursachen.

- Die Wandhalterung wird nicht mitgeliefert, ist aber gesondert erhältlich.
- **HINWEIS**
  - Die Standardabmessungen der Wandhalterung finden Sie in der nachfolgenden Tabelle.
  - Wandhalterungen Samsung werden mit einer ausführlichen Installationsanleitung geliefert. Alle für die Montage notwendigen Teile sind vorhanden.
  - Verwenden Sie keine Schrauben, die nicht der VESA-Standardspezifikation für Schrauben entsprechen.
  - Verwenden Sie keine Schrauben, die länger sind als in der VESA-Standardspezifikation für Schrauben angegeben. Zu lange Schrauben können Schäden an den inneren Bauteilen des Bildschirms verursachen.
  - Bei Wandhalterungen, die nicht der VESA-Standardspezifikation für Schrauben entsprechen, hängt die Länge der Schrauben von der Spezifikation der Wandhalterung ab.
  - Ziehen Sie die Schrauben nicht zu fest an. Dadurch kann das Gerät beschädigt werden oder herunterfallen und so Verletzungen verursachen. Samsung haftet nicht bei derartigen Unfällen.
  - Samsung haftet nicht für Geräteschäden oder Verletzungen, wenn eine Wandhalterung verwendet wird, die nicht dem VESA-Standard entspricht oder nicht spezifiziert ist, oder wenn der Verbraucher die Installationsanleitung für das Produkt nicht befolgt.
  - Montieren Sie den Bildschirm nicht in einem Winkel von mehr als 15 Grad.
  - Nehmen Sie die Wandmontage des Fernsehgeräts nur zu zweit vor.



| Bildschirmdiagonale<br>in Zoll | VESA-<br>Schraubenlochmaße<br>(A * B) in Millimetern | C<br>(mm) | D<br>(mm) | E<br>(mm) | C<br>(mm) | Standardschraube | Menge |
|--------------------------------|--|-----------|-----------|-----------|-----------|------------------|-------|
| 43                             | 200 x 200  | 382,8     | 192,2     | 167,7     | 11-13     | M8               | 4     |
| 50                             |  | 459,2     | 207,4     | 237,2     |           |                  |       |
| 55                             |  | 516,1     | 239,3     | 269,5     |           |                  |       |
| 65                             | 400 x 300  | 525,5     | 264,0     | 267,9     |           |                  |       |
| 75                             | 400 x 400  | 638,4     | 259,6     | 300,7     |           |                  |       |



Befestigen Sie die Wandhalterung nicht, während das Fernsehgerät eingeschaltet ist. Sie könnten dabei einen Stromschlag erhalten und sich verletzen.

## Ausreichende Belüftung Ihres Geräts

Halten Sie beim Aufstellen des Geräts einen Abstand von mindestens 10 cm zu anderen Objekten (Wänden, Schrankwänden usw.) ein, um eine ausreichende Belüftung zu gewährleisten. Wenn Sie nicht für eine ausreichende Lüftung sorgen, können aufgrund des Temperaturanstiegs im Innern des Bildschirms ein Brand oder ein Problem mit dem Gerät die Folge sein.

- Wenn Sie einen Standfuß oder eine Wandhalterung einsetzen, empfehlen wir Ihnen dringend, ausschließlich Teile von Samsung zu verwenden. Wenn Sie Teile eines anderen Herstellers verwenden, kann es zu Problemen mit dem Gerät oder zu Verletzungen kommen, weil das Gerät herunterfällt.

# 02 Die Samsung Smart Remote

## Infos zu den Tasten auf der Samsung SolarCell Remote (Samsung Smart Remote)

- Die Bilder, Tasten und Funktionen der Fernbedienung können sich je nach Modell und geografischer Region unterscheiden.
- Die Funktion als Universalfernbedienung - Einrichten steht nur dann normal zur Verfügung, wenn Sie die mit Ihrem Fernsehgerät gelieferte Samsung Smart Remote verwenden.
- Wenn eine Taste in der Abbildung unten ohne Beschreibung ist, wird sie vom Gerät nicht unterstützt.

**(Ein/Aus)**  
Drücken Sie diese Taste, um das Fernsehgerät ein- und auszuschalten.

**(Voice Assistant)**  
Starten Sie die Voice Assistant. Halten Sie die Taste gedrückt, sagen Sie einen Befehl und lassen Sie dann die Taste los, um Voice Assistant zu starten.

- Die unterstützten Sprachen und Funktionen für Voice Assistant können sich je nach geographischem Gebiet unterscheiden.

**(Settings/Number/Colour-Taste)**  
Bei jedem Drücken dieser Taste werden Einstellungsmenü / virtueller Ziffernblock / Optionsfeld mit Farbtasten abwechselnd angezeigt.

- Mit dieser Schaltfläche können Sie auf Zusatzoptionen zu der gerade verwendeten Funktion zugreifen.
- Drücken Sie sie, um den virtuellen Ziffernblock auf dem Bildschirm anzuzeigen. Geben Sie numerische Werte über die Zifferntastatur ein. Wählen Sie zuerst Zahlen aus und dann **Fertig** oder **Nummer eingeben**, um einen numerischen Wert einzugeben. Hiermit können Sie den Sender wechseln und eine PIN oder Postleitzahl usw. eingeben.
- Bei mindestens 1 Sekunde langem Drücken wird der Shortcut-Menübildschirm angezeigt.

**+ / - (Lautstärke)**  
Bewegen Sie die Taste nach oben oder unten, um die Lautstärke einzustellen. Drücken Sie die Taste, um den Ton auszuschalten. Wenn Sie die Taste mindestens 2 Sekunden lang drücken, werden die **Schnellasten für Barrierefreiheit** angezeigt.

**^ / v (Kanal)**  
Bewegen Sie die Taste nach oben oder unten, um den Sender zu wechseln. Drücken Sie die Taste, um das Fenster mit dem **TV-Programm** anzuzeigen. Wenn Sie die Taste mehr als 1 Sekunde lang drücken, wird die **Senderliste** angezeigt.

**MIC/LED**  
Wird bei Verwendung der Spracherkennung mit der Fernbedienung als Mikrofon verwendet.

- Setzen Sie das MIC-Loch keinen Erschütterungen aus und stochern Sie nicht mit einem scharfen Gegenstand hinein.

**(Multi View)**  
Drücken Sie direkt auf die Taste, um die **Multi View**-Funktion zu aktivieren.

**Auswählen**  
Hiermit können Sie ein markiertes Element auswählen oder starten. Wenn Sie diese Taste beim Anzeigen einer Sendung drücken, werden detaillierte Informationen zur Sendung angezeigt.

**Richtungstaste (oben/unten/links/rechts)**  
Hiermit verschieben Sie den Fokus und ändern die auf dem Gerät angezeigten Menüwerte.

**(Zurück)**  
Zurück zum vorherigen Menü. Wenn Sie die Taste länger als 1 Sekunde drücken, wird die laufende Funktion beendet. Wenn die Taste beim Fernsehen gedrückt wird, wechselt das Fernsehgerät zum vorherigen Sender.

**(Wiedergabe/Pause)**  
Durch Drücken dieser Taste wird die Wiedergabesteuerung angezeigt. Mit der Wiedergabesteuerung können Sie die Wiedergabe der Medieninhalte steuern.

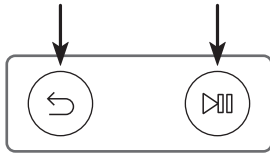
**(Smart Hub)**  
Drücken Sie auf diese Taste, um zum **Medien-Startbildschirm** zu wechseln.

**Taste „App starten“**  
Drücken Sie jede einzelne Taste, um ihre Funktion zu testen.

- Je nach Region oder Inhaltsanbieter können sich die verfügbaren Anwendungen unterscheiden.

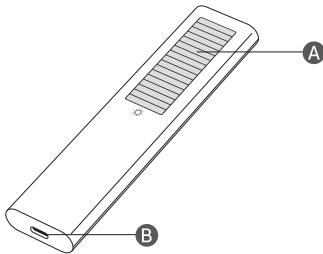
**SAMSUNG**

## Koppeln des Fernsehgeräts mit der Samsung Smart Remote



Wenn Sie das Fernsehgerät erstmalig einschalten, führt das Fernsehgerät automatisch das Kopplungsverfahren mit der Samsung Smart Remote durch. Wenn die Samsung Smart Remote nicht automatisch mit dem Fernsehgerät gekoppelt wird, zeigen Sie auf den Fernbedienungssensor des Fernsehers, und halten Sie dann die Tasten mit der Beschriftung ▶|| und ↶ (siehe Abbildung links) gleichzeitig mindestens 3 Sekunden lang gedrückt.

## Aufladen der Batterie



### A ☀ Solarzelle

Licht aussetzen, wenn die Fernbedienung nicht verwendet wird. Die Betriebszeit der Fernbedienung wird dadurch verlängert.

### B USB-Anschluss (Typ C) zum Aufladen

Wird zum schnellen Aufladen verwendet. Die LED auf der Vorderseite leuchtet beim Laden. Wenn die Batterie voll geladen ist, schaltet sich die LED aus.

- Das USB-Kabel wird nicht mitgeliefert.

- Es wird empfohlen, ein Original-Ladegerät von Samsung zu verwenden. Anderenfalls kann es zu elektrischen Schlägen oder Fehlfunktionen kommen. In diesem Fall entfällt die Garantieleistung.
- Wenn die Fernbedienung aufgrund einer schwachen Batterie nicht funktioniert, laden Sie sie unter Verwendung des USB-Anschlusses vom Typ C auf.
- Der Batterieverbrauch kann sich je nach Nutzungsumgebung unterscheiden.

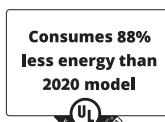


Hierdurch kann es zu einem Brand oder einer Explosion kommen, was zu Schäden an der Fernbedienung und zu Verletzungen führen kann.

- Setzen Sie die Fernbedienung keinen Schlägen aus.
- Achten Sie darauf, dass keine Fremdstoffe wie Metall, Flüssigkeiten oder Staub mit dem Ladeanschluss der Fernbedienung in Berührung kommen.
- Wenn die Fernbedienung beschädigt ist oder wenn Sie Rauch oder Brandgase riechen, schalten Sie das Gerät sofort auf und lassen Sie es in einem Samsung-Kundendienstzentrum reparieren.
- Bauen Sie die Fernbedienung nicht auseinander.
- Achten Sie darauf, dass Kleinkinder und Haustiere nicht an der Fernbedienung saugen oder darauf herumbeißen. Hierdurch kann es zu einem Brand oder einer Explosion kommen, was zu Schäden an der Fernbedienung und zu Verletzungen führen kann.



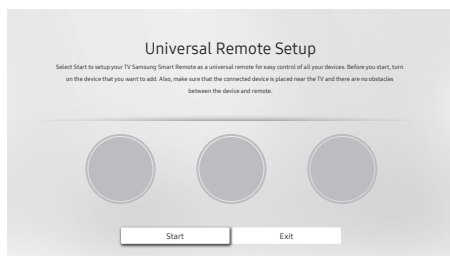
THE PLASTIC PART OF 22  
SMART CONTROL CONTAINS A  
MINIMUM OF 24% POST-  
CONSUMER RECYCLED  
PLASTIC  
UL.COM / ECV



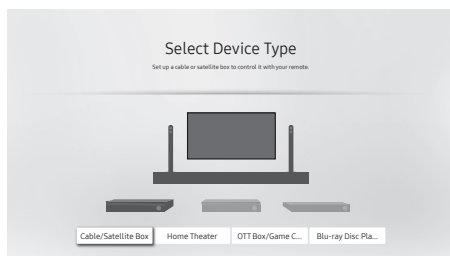
# 03 Steuerung externer Geräte mit einer Samsung Smart Remote – Verwenden der Universalfernbedienung - Einrichten

Die an den Fernseher angeschlossenen externen Geräte können mit der Samsung Smart Remote problemlos bedient werden. Um externe Geräte zu steuern, müssen diese registriert werden, indem Sie die Anweisungen befolgen.

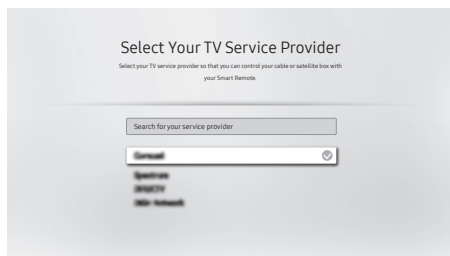
- Die Bilder auf dem Fernsehgerät können je nach Modell und Region von den Abbildungen der Anweisungen abweichen.



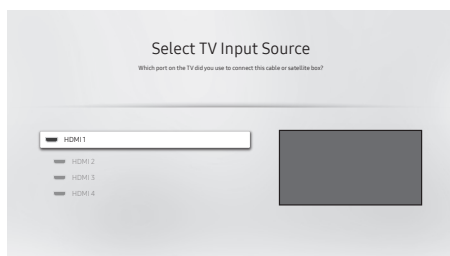
1. Wählen Sie im **Hotel Option-Menü** „**Universal Remote Setting**“ aus. Das Fenster **Universal Remote Setup** wird angezeigt.  
– **Hotel Option-Menü** > **Universal Remote** > **Universal Remote Setting**



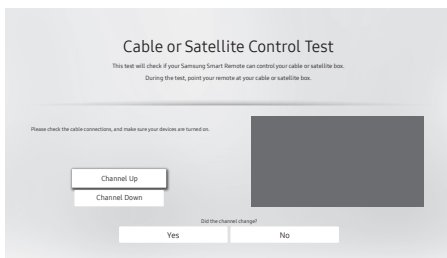
2. Wenn das Fernsehgerät an eine Set-Top-Box angeschlossen ist, wählen Sie **Cable/Satellite Box**.



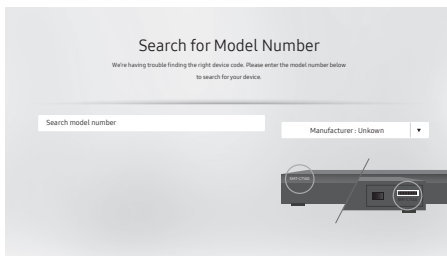
3. Wählen Sie Ihren Dienstanbieter aus der auf dem Bildschirm angezeigten Liste aus. Falls Ihr Dienstanbieter nicht aufgeführt ist, suchen Sie manuell danach.



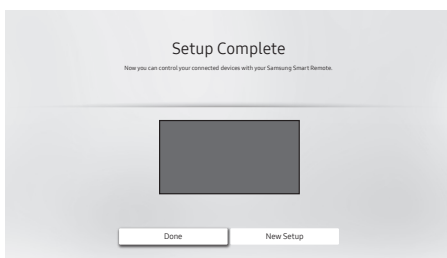
4. Wählen Sie den HDMI-Port des Fernsehgeräts, an den die Set-Top-Box angeschlossen ist.



5. Drücken Sie gemäß den Anweisungen auf dem Bildschirm die CH-Taste auf der Fernbedienung, um zu überprüfen, ob das Fernsehgerät und die Set-Box richtig funktionieren, wenn Sie die Tasten der Fernbedienung drücken.
  - Wenn das Fernsehgerät und die Set-Box ordnungsgemäß funktionieren, wählen Sie **Yes**. Die Einrichtung ist beendet. Fahren Sie mit Schritt 7 fort.
  - Falls das Fernsehgerät und die Set-Box nicht ordnungsgemäß funktionieren, wählen Sie **No**. Fahren Sie mit Schritt 6 fort.



6. Befolgen Sie die Anweisungen auf dem Bildschirm, um nach der Modellnummer der an das Fernsehgerät angeschlossenen Set-Top-Box zu suchen. Wenn Sie die Modellnummer gefunden haben, wiederholen Sie Schritt 5 um die Funktion zu überprüfen.



7. Wenn Sie alle Einstellungen vorgenommen haben, wählen Sie **Done** im folgenden Bildschirm:

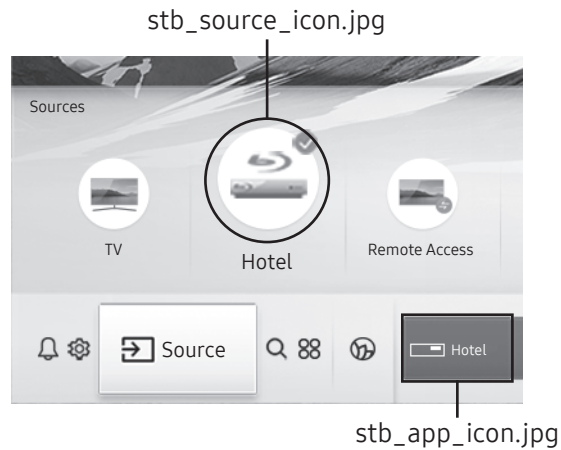
- Diese Funktion wird, je nach Modell bzw. Region, möglicherweise nicht unterstützt.
- Mit Hilfe der Funktion **Anynet+ (HDMI-CEC)** können Sie zudem externe Samsung-Geräte ohne zusätzliche Konfiguration über die Standardfernbedienung des Fernsehgeräts bedienen.
- Bestimmte an das Fernsehgerät angeschlossene externe Geräte unterstützen die Universalfernbedienung möglicherweise nicht.
- Platzieren Sie keine Hindernisse vor dem externen Gerät und dem Logo des Fernsehers. Dies kann dazu führen, dass die Signale der Fernbedienung nicht richtig übertragen werden.
- Das Fernsehgerät erkennt und speichert sowohl das externe Gerät selbst als auch den Anschlussport (HDMI 1, HDMI 2 usw.).



# Herunterladen der Universalfernbedienung - Einrichten-Symbole

1. Speichern Sie die folgenden Dateien im Stammverzeichnis Ihres USB-Geräts:

|                   | Dateiname       | Dateityp | Dateigröße                  |
|-------------------|-----------------|----------|-----------------------------|
| App-Titel         | stb_app_icon    | jpg, png | 245 x 138, 2 MB             |
| Symbol der Quelle | stb_source_icon | jpg, png | 66 x 66 bis 135 x 135, 2 MB |



– Das Bild auf dem Fernsehgerät kann je nach Modell und Region von der obigen Abbildung abweichen.

2. Wählen Sie im **Hotel Option**-Menü „**Universal Remote Icon DL**“ aus.

- **Hotel Option**-Menü > **Universal Remote** > **Universal Remote Icon DL**
- Das **Universal Remote Icon DL** ist nur verfügbar, nachdem Sie die Universal-Fernbedienung vollständig eingerichtet haben.

# 04 Anfangseinstellung

Wenn Sie das Fernsehgerät zum ersten Mal einschalten, wird sofort die Ersteinrichtung gestartet. Befolgen Sie die Anweisungen auf dem Bildschirm und konfigurieren Sie die Grundeinstellungen des Fernsehgeräts so, dass er an die bei Ihnen herrschenden Lichtverhältnisse angepasst ist.

Wenn Sie die Ersteinstellung bereits abgeschlossen haben, wiederholen Sie die Ersteinstellung über das folgende Menü.

- **Hotel Option-Menü > System > TV Reset**

Wenn Sie **TV Reset** wählen, setzt das Fernsehgerät alle Werte auf die Werkseinstellungen zurück. Wenn das Fernsehgerät ausgeschaltet wird, drücken Sie die Taste **Ein/Aus** auf der Fernbedienung, um das Fernsehgerät einzuschalten. Das Fernsehgerät startet die Ersteinstellung.

- Je nach Modell und geografischer Region kann sich die Vorgehensweise für die Ersteinstellung unterscheiden.

---

## Wählen Sie die Regionseinstellungen

- 1
  - Bevor Sie eine Region auswählen, lesen Sie bitte die Informationen in der Länderliste auf der rechten Seite.
  - Wenn Sie den falschen Bereich auswählen, führen Sie **TV Reset** erneut aus, nachdem die Ersteinstellung abgeschlossen ist.
  - Wenn Sie die Region wechseln, wird das Fernsehgerät automatisch aus- und wieder eingeschaltet.

---

## Auswählen des TV-Installationstyps

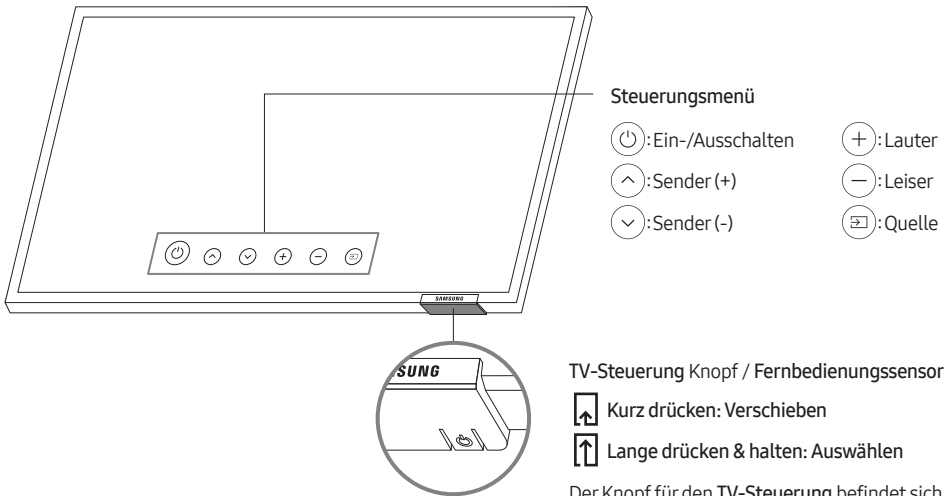
- 2
  - **Grundeinstellungen des TV-Geräts:** Wählen Sie diese Option, um mit dem nächsten Schritt fortzufahren und die grundlegenden Optionen für die Verwendung Ihres Fernsehgeräts festzulegen.
  - **Klon-Modus:** Kopieren Sie die Systemeinstellungen vom USB-Gerät oder Server auf das Fernsehgerät.
  - **Service-Menü:** Beenden Sie die Erstkonfiguration und wechseln Sie direkt zu **Hotel Option**.

- 
- Befolgen Sie die Anweisungen auf dem Bildschirm, um die Einstellungen für Ihre eigene Anzeigenumgebung zu konfigurieren.

## Verwenden des TV-Steuerung

Sie können das Fernsehgerät mit dem **TV-Steuerung** unten am Gerät einschalten und dann das **Steuerungsmenü** verwenden. Das **Steuerungsmenü** wird angezeigt, wenn Sie den **TV-Steuerung**-Knopf bei laufendem Fernseher drücken. Weitere Informationen über die Verwendung erhalten Sie in der nachfolgenden Abbildung.

- Möglicherweise erscheint der Bildschirm dunkler, wenn der Schutzfilm auf dem SAMSUNG-Logo oder auf der Unterseite des Fernsehgeräts nicht abgezogen wird. Bitte entfernen Sie die Schutzfolie.

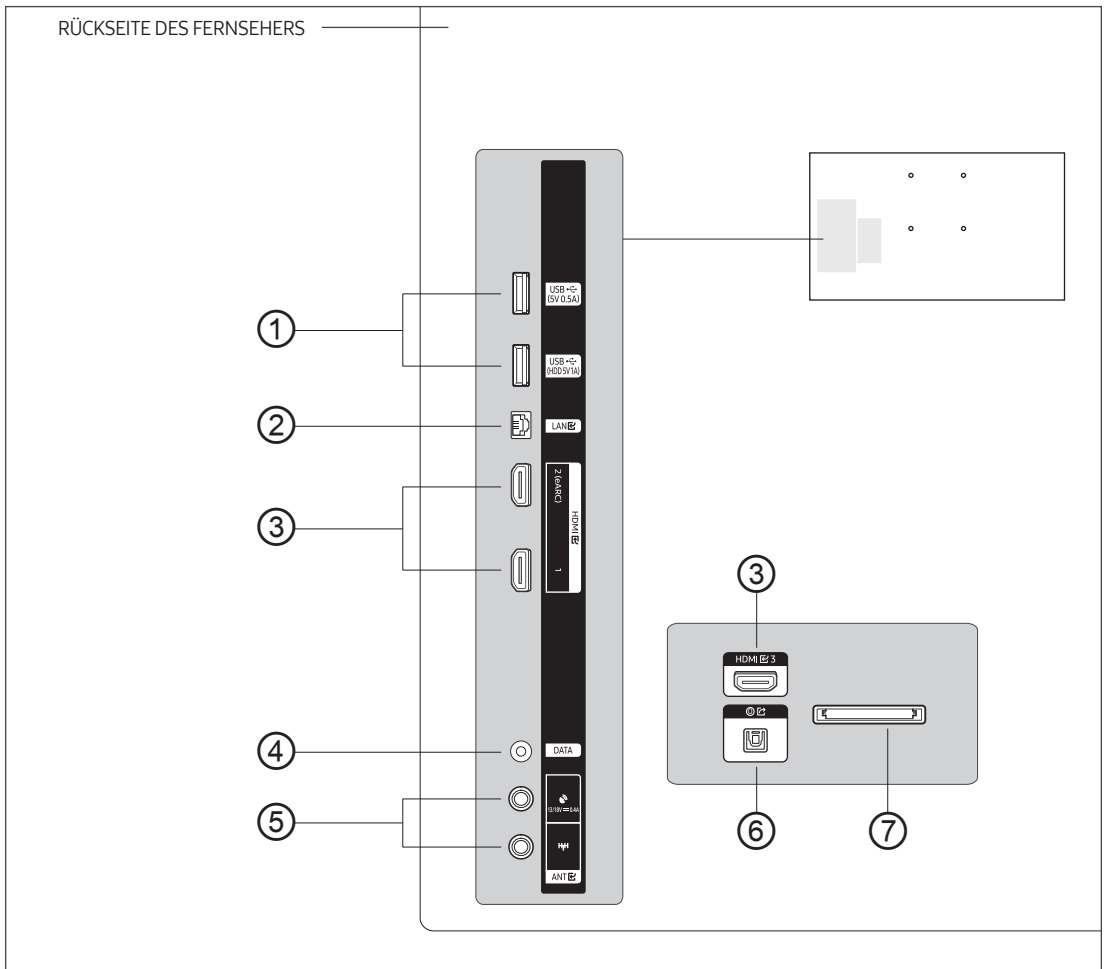


TV-Steuerung Knopf / Fernbedienungssensor

- Kurz drücken: Verschieben
- Lange drücken & halten: Auswählen

Der Knopf für den **TV-Steuerung** befindet sich auf der Unterseite des Fernsehgeräts.

# 05 Das Anschlussfeld



- Achten Sie beim Anschließen eines externen Geräts auf die Farbcodierung: Stecker und Anschlussport müssen die gleiche Farbe aufweisen.
- Wenn Sie ein externes Gerät an das Fernsehgerät anschließen möchten, müssen das Gerät und der Fernseher unbedingt ausgeschaltet sein.

## ① USB (5V 0.5A), USB (HDD 5V1A)

- Anschluss, der für Softwareaktualisierungen, Media Play usw. verwendet wird.
- Serviceanschluss.

## ② LAN

Verwenden Sie für den Anschluss an das LAN ein CAT7-Kabel (\*STP-Kabel). (100/10 Mbit/s)  
\* Shielded Twisted Pair

### ③ HDMI IN 1, 2 (eARC), 3

Zum Anschließen an die HDMI-Buchse von Geräten mit HDMI-Ausgang.

- Beim Anschluss von Geräten über HDMI-Schnittstelle ist keine gesonderte Audioverbindung erforderlich. Über HDMI werden sowohl Bild als auch Ton übertragen.
- Es wird empfohlen, in Verbindung mit diesem Fernsehgerät externe Geräte der HDMI-Versionen 1.3 oder 1.4 zu verwenden. Sollten mit einem Gerät der HDMI-Version 1.2 Kompatibilitätsprobleme auftreten, wie etwa Tonausfälle oder fehlerhafte Bildschirmanzeige, setzen Sie sich bitte mit dem Samsung-Kundendienstzentrum in Verbindung.

### ④ DATA

- Ermöglicht die Datenkommunikation zwischen dem Fernsehgerät und dem Receiver.
- Die Verbindung erfolgt über RJ-12-TV-Stecker.

### ⑤ ANT IN (SATELLITE), (Aerial/CABLE)

Damit die Fernsehsender korrekt empfangen werden, muss das Fernsehgerät an eine der folgenden Signalquellen angeschlossen sein:

- Außenantenne / Kabelfernsehanschluss / Satellitenempfänger.

### ⑥ DIGITAL AUDIO OUT (OPTICAL)

Hier schließen Sie ein digitales Audiogerät an.

### ⑦ COMMON INTERFACE

Hiermit können Sie durch Einsetzen Ihrer Pay TV-Karte („CI- oder CI+Karte“) in den COMMON INTERFACE-Steckplatz bezahlte Sender anzeigen.

# 06 Anschlüsse

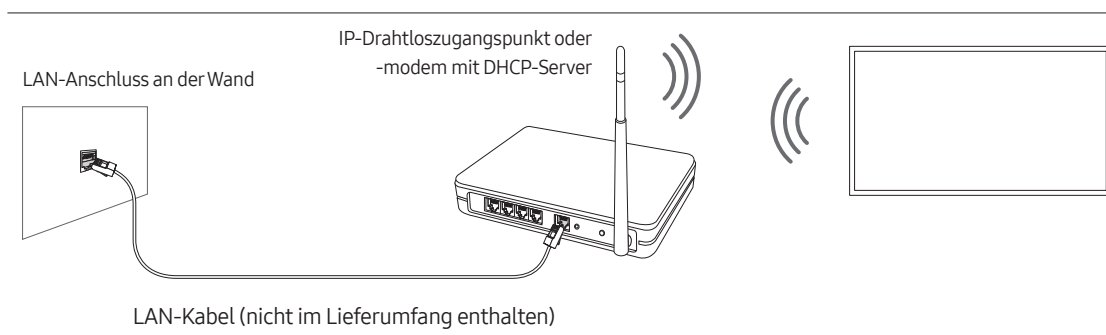
## Verbinden mit dem Internet

Sie können Ihr Fernsehgerät so einrichten, dass es über Ihr lokales Netzwerk (LAN) und eine Kabel- oder WLAN-Verbindung auf die Anwendungen von SMART TV zugreifen kann.

- Nachdem Sie das Fernsehgerät physisch an Ihr Netzwerk angeschlossen haben, müssen Sie die Netzwerkverbindung konfigurieren, um den Vorgang abzuschließen. Sie können die Verbindung nach dem Prozess der ersten Einrichtung über das Menü des TV-Geräts konfigurieren (**Hotel Option-Menü > Smart Service > Network Setup > (Open Network Settings > Wireless oder Wired).**)

### Herstellen einer drahtlosen Internetverbindung

Verbinden Sie das Gerät über einen drahtlosen Zugangspunkt oder ein Modem mit dem Internet.



- Dieses Fernsehgerät unterstützt die Kommunikationsprotokolle IEEE 802.11 a/b/g/n und /ac. Samsung empfiehlt, das Protokoll IEEE 802.11n zu verwenden. Wenn Sie Videos über die Netzwerkverbindung anzeigen, wird das Videobild ansonsten möglicherweise nicht unterbrechungsfrei angezeigt.
  - Einige der IEEE 802.11-Kommunikationsprotokolle werden je nach Modell oder Region möglicherweise nicht unterstützt.
- Wenn Sie ein drahtloses Netzwerk verwenden möchten, müssen Sie das Fernsehgerät über einen drahtlosen Zugangspunkt oder an ein Modem anschließen. Wenn der drahtlose Zugangspunkt DHCP unterstützt, kann Ihr Fernsehgerät über DHCP oder über eine statische IP-Adresse mit dem Drahtlosnetzwerk verbunden werden.
- Wählen Sie für den drahtlosen Zugangspunkt einen zurzeit nicht belegten Kanal. Wenn der für den drahtlosen Zugangspunkt eingestellte Kanal von einem anderen Gerät belegt ist, führt dies in der Regel zu Störungen und/oder die Datenübertragung scheitert.
- Die meisten Drahtlosnetzwerke verfügen über ein Sicherheitssystem. Um das Sicherheitssystem des Drahtlosnetzwerks zu aktivieren, müssen Sie einen Sicherheitsschlüssel mit Zeichen und Zahlen erstellen und diesen dann über das Menü des Zugangspunkt eingeben. Sie müssen dann diesen Sicherheitsschlüssel in alle anderen Geräte eingeben, die Sie mit dem drahtlosen Netzwerk verbinden möchten.

## Sicherheitsprotokolle für Drahtlosnetzwerke

Dieses Fernsehgerät unterstützt für Drahtlosnetzwerke ausschließlich die folgenden Sicherheitsprotokolle:

- Authentifizierungsmodi: WEP, WPAPSK, WPA2PSK
- Verschlüsselungsmethoden: WEP, TKIP, AES

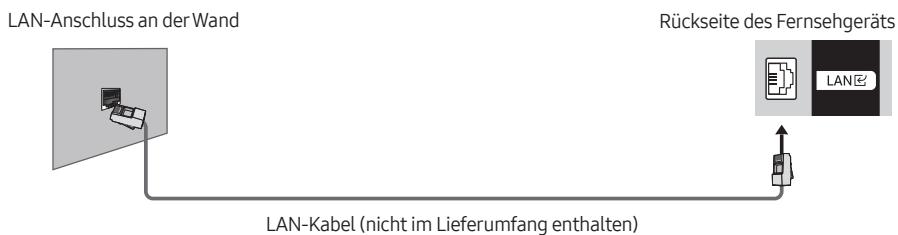
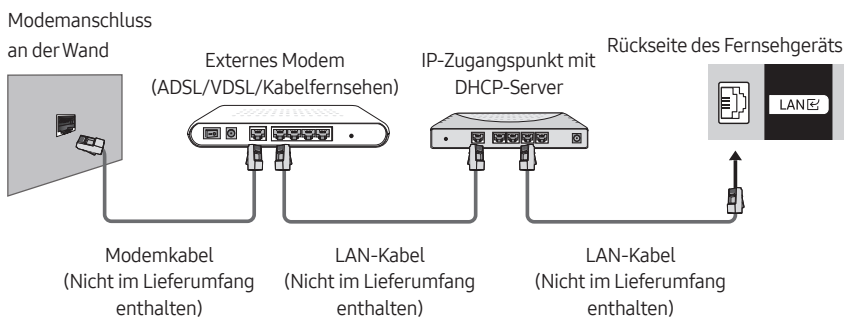
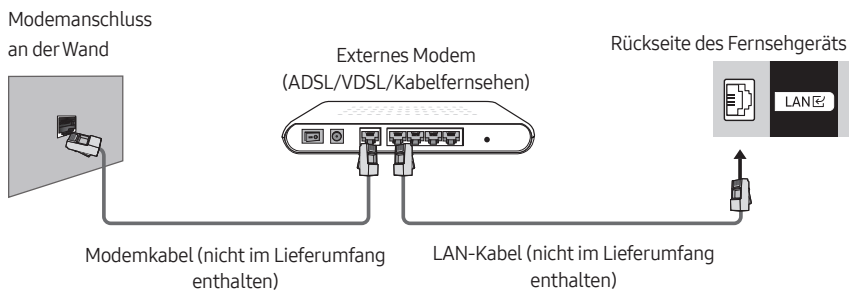
In Übereinstimmung mit der Spezifikation für die Wi-Fi-Zertifizierung unterstützen Fernsehgeräte von Samsung in Netzwerken, die im 802.11n-Modus laufen, weder WEP- noch TKIP-Verschlüsselung.

Wenn Ihr drahtloser Zugangspunkt WPS (Wi-Fi Protected Setup) unterstützt, können Sie die Netzwerkverbindung mittels PBC (Push Button Configuration) oder PIN (Personal Identification Number) herstellen. Bei Verwendung von WPS werden die SSID und der WPA-Schlüssel automatisch konfiguriert.

Ihr Smart TV kann mit un zertifizierten drahtlosen Zugangspunkten keine Verbindung herstellen.

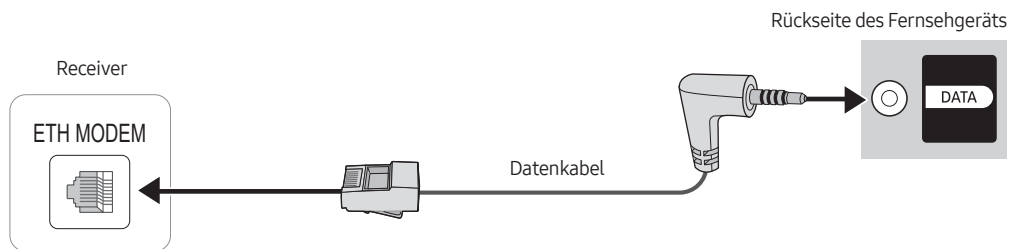
## Herstellen einer kabelgebundenen Internetverbindung

Je nach Konfiguration Ihres Netzwerks können Sie das Fernsehgerät auf drei Arten über ein Kabel mit Ihrem Netzwerk verbinden. Diese werden im Folgenden dargestellt:



- Wenn die Netzwerkgeschwindigkeit weniger als 10 Mbit/s beträgt, kann das Fernsehgerät keine Verbindung zum Internet aufbauen.
- Verwenden Sie für den Anschluss an das LAN ein CAT7-Kabel (\*STP-Kabel). (100/10 Mbit/s)  
\* Shielded Twisted Pair

# Anschluss des Fernsehgeräts an einen Receiver



Schließen Sie den DATA-Port des Fernsehers an den ETH MODEM-Port des Receivers an. Verwenden Sie hierfür das Datenkabel.

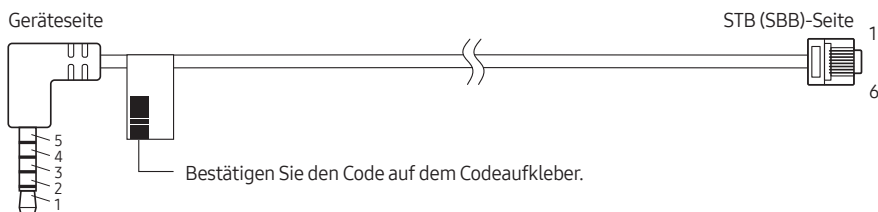
- Die Beschriftung des ETH MODEM-Ports, an den Sie das Datenkabel anschließen, kann sich je nach Receiver unterscheiden.
- IR-Signale, die von der Fernbedienung an das Fernsehgerät oder die SBB / STB gesendet werden, müssen den folgenden Spezifikationen entsprechen, um die IR-Passthrough-Funktion verwenden zu können.

Technische Daten des IR-Signalempfängers

- Mittenfrequenz des Bandpassfilters: 37,9 kHz
- Trägerfrequenz, Einschaltdauer 50 %.
- Minimale Burst-Länge (tburst): 12 Impulse (316 µs)
- Minimaler Zeitabstand zwischen den Bursts (tburst-Abstand): 16 Impulse (422 µs)
- Minimaler Zeitabstand zwischen den Datenbefehlen (tpause): 25 ms

## Liste der SI-Anbieter für das Gastgewerbe und der kompatiblen Datenkabel, die mit dem Fernsehgerät geliefert wurden

- Stellen Sie sicher, dass Sie ein für Ihren SI-Anbieter geeignetes Kabel verwenden. Siehe Codeaufkleber auf dem jeweiligen Datenkabel.
- Wenden Sie sich an Ihren nächstgelegenen Händler oder Ihren SI-Anbieter, um ein Datenkabel zu erwerben, das nicht im Lieferumfang des Fernsehgeräts enthalten ist.



| Kabelcode                       | Pin-Zuweisung  | Hinweis            |
|---------------------------------|--|--------------------|
| BN39-02462A<br>(Farbe: SCHWARZ) | <div style="display: flex; justify-content: space-around;"> <div style="border: 1px solid black; padding: 5px;"> <p>TV SIDE</p> <p>1: TX</p> <p>2: RX</p> <p>3: IR</p> <p>4: NC</p> <p>5: GND</p> </div> <div style="border: 1px solid black; padding: 5px;"> <p>P1                      P2</p> <p>1 RED                    3</p> <p>2 GREEN                5</p> <p>3 WHITE                6</p> <p>4 BLACK                1</p> <p>5 YELLOW               2</p> </div> <div style="border: 1px solid black; padding: 5px;"> <p>STB (SBB) SIDE</p> <p>1: NC</p> <p>2: GND</p> <p>3: TX</p> <p>4: NC</p> <p>5: RX</p> <p>6: IR</p> </div> </div> | SAMSUNG und andere |

- Die RX- und TX-Notation ist vom Fernsehgerät abhängig.
- Betriebsspezifikation des Datenkabels (RJ12): RS232



# 07 Verwenden einer Pay-TV-Karte („CI“- oder „CI+“-Karte)

Hiermit können Sie durch Einsetzen Ihrer Pay TV-Karte („CI- oder CI+Karte“) in den COMMON INTERFACE-Steckplatz bezahlte Sender anzeigen.

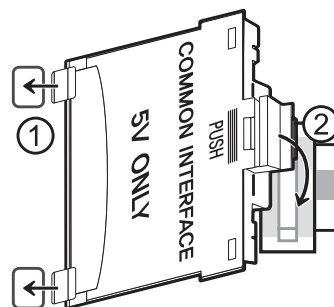
- Die 2 CI-Steckplätze werden je nach Modell möglicherweise nicht unterstützt.
- Schalten Sie das Fernsehgerät aus, ehe Sie eine „CI“- oder „CI+“-Karte einsetzen oder entfernen.
- Die „CI- oder CI+Karte“ wird je nach Modell möglicherweise nicht unterstützt.

## Einsetzen der „CI“- oder „CI+“-Karte in den „COMMON INTERFACE“-Steckplatz mit dem CI-Kartenadapter

### Einsetzen des CI-Kartenadapters in den „COMMON INTERFACE“-Steckplatz

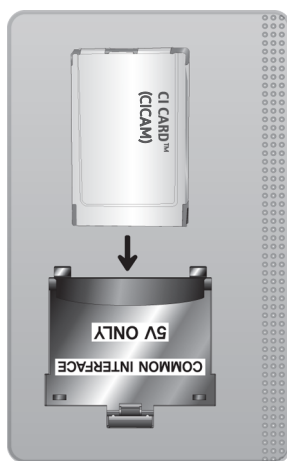
Gehen Sie folgendermaßen vor, um den CI-Kartenadapter einzusetzen:

- ① Setzen Sie den CI-Kartenadapter in die beiden Bohrungen auf der Rückseite des Fernsehgeräts ein.
  - Sie finden die beiden Öffnungen auf der Rückseite des Fernsehgeräts oberhalb des COMMON INTERFACE-Steckplatzes.
- ② Setzen Sie den CI-Kartenadapter in den COMMON INTERFACE-Steckplatz des Fernsehgeräts ein.



### Einsetzen der „CI“- oder „CI+“-Karte

Setzen Sie die „CI“- oder „CI+“-Karte wie in der nachfolgenden Abbildung gezeigt in den COMMON INTERFACE-Steckplatz ein.



## Verwenden der „CI“- oder „CI+“-Karte

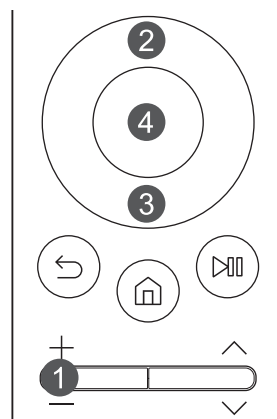
Sie müssen eine „CI“- oder „CI+“-Karte einsetzen, ehe Sie kostenpflichtige Sender sehen können.

- Ihr Samsung-Fernsehgerät erfüllt den Standard CI+ 1.4. Wenn diese Meldung auf Ihrem Samsung Fernseher angezeigt wird, kann dies möglicherweise auf Kompatibilitätsprobleme mit Version 1.4 des „CI+“-Standards zurückzuführen sein. Wenden Sie sich bei Problemen an das Samsung-Callcenter.
  - Ihr Samsung TV entspricht dem Standard CI+ 1.4.
  - Entfernen Sie bitte das CI+ Common Interface-Modul und wenden Sie sich an den Anbieter des Moduls, wenn es mit diesem Samsung Fernseher nicht kompatibel ist.
- Wenn Sie keine „CI“- oder „CI+“-Karte einsetzen, wird bei einigen Sendern eine Meldung angezeigt.
- Die Koppelungsinformationen werden in ca. 2-3 Minuten angezeigt. Wenn eine Fehlermeldung angezeigt wird, wenden Sie sich bitte an Ihren Dienstleister.
- Wenn die Senderinformationskonfiguration abgeschlossen ist, wird die Meldung „Updating Completed (Aktualisierung abgeschlossen)“ angezeigt. Dies bedeutet, dass die Senderliste aktualisiert wurde.
  - Sie können die „CI“- oder „CI+“-Karte bei einem der örtlichen Kabelnetzbetreiber erwerben.
  - Ziehen Sie die „CI“- oder „CI+“-Karte vorsichtig mit den Händen heraus. Sie könnte ansonsten herunterfallen und beschädigt werden.
  - Die Richtung, in der Sie die „CI“- oder „CI+“-Karte einsetzen müssen, ist auf der Karte markiert.
  - Die Position des COMMON INTERFACE-Steckplatzes ist modellabhängig.
  - „CI- oder „CI+-CARD“ wird in einigen Ländern und Regionen nicht unterstützt. Fragen Sie einen autorisierten Händler, um zu erfahren, ob „CI- oder „CI+-CARD“ in Ihrem Gebiet unterstützt wird.
  - Wenden Sie sich bei Problemen an den Dienstleister.
  - Setzen Sie eine „CI“- oder „CI+“-Karte ein, die für die aktuellen Antenneneinstellungen geeignet ist. Wenn nicht, sieht der Bildschirm möglicherweise nicht normal aus.

# 08 Einrichten des Hotel Option-Menüs

Für den Zugriff auf das **Hotel Option**-Menü drücken Sie die folgenden Tasten auf der Fernbedienung:


1. Drücken Sie die Taste **+/-**.
2. Drücken Sie die Richtungstaste nach oben.
3. Drücken Sie die Richtungstaste nach unten.
4. Drücken Sie die Taste **Auswählen**.



Zum Steuern der TV-Funktionen im **Hotel Option**-Menü bietet das TV-Gerät den **Standalone**-Modus.

- **SI Vendor: OFF / Movielink / Swisscom / SSCP**

Nachdem ein Menü angezeigt wird, befolgen Sie diese allgemeinen Anweisungen, um Werte zu ändern und zu navigieren.

- Verwenden Sie die Richtungstasten auf der Fernbedienung, um zwischen den Menübefehlen hin und her zu wechseln.
- Drücken Sie auf der Fernbedienung auf die **Auswählen**-Taste, um einen Menübefehl auszuwählen. Auf dem Bildschirm wird nur dieser Menübefehl angezeigt.
- Verwenden Sie die Richtungstasten nach links oder rechts, um einen Wert zu ändern. Mit der rechten Richtungstaste erhöhen Sie den Zahlenwert. Mit der linken Richtungstaste reduzieren Sie den Zahlenwert.
- Wenn der Bildschirm einen Menübefehl anzeigt, können Sie die Aufwärts- oder Abwärtstaste drücken, um den nächsten oder den vorherigen Menüpunkt anzuzeigen.
- Drücken Sie die Taste , um den aktuellen Menüpunkt zu verlassen und in eine höhere Menüebene zu wechseln.
- Um ein **Hotel Option**-Menü zu verlassen, schalten Sie den Fernseher aus und wieder ein. Alle vorgenommenen Änderungen mit Ausnahme von Änderungen am SI-Anbieter (Systemintegration) werden gespeichert. Bei Änderungen am SI-Anbieter müssen Sie das Fernsehgerät ausschalten und warten, bis die Stromanzeige unten am Fernsehgerät konstant leuchtet. Ziehen Sie dann den Netzstecker des Fernsehgeräts, warten Sie, bis die Netzanzeige erlischt, und schließen Sie den Fernseher anschließend wieder an die Stromversorgung an.

## Hotel Option-Menüpunkte

Um dieses Menü zu schließen, schalten Sie das Fernsehgerät aus (oder schalten Sie es aus und ziehen Sie das Netzkabel, wenn Sie den SI vendor gewechselt haben), und schalten Sie es dann wieder ein. Alle Änderungen, die Sie vorgenommen haben, sind gespeichert worden.


- Je nach Modell bzw. Region werden die Menüoptionen möglicherweise nicht unterstützt.

| Hotel Option-Menüpunkt |                       | Beschreibung  |
|------------------------|-----------------------|---|
| Hospitality Mode       |                       | Wählen Sie den <b>Hospitality Mode</b> aus. <ul style="list-style-type: none"> <li>• <b>Interactive:</b> TV arbeitet mit einer SI-STB oder SBB.</li> <li>• <b>Standalone:</b> Das Fernsehgerät arbeitet eigenständig, ohne SI-STB oder SBB.</li> </ul>  |
| SI Vendor              |                       | <ul style="list-style-type: none"> <li>• <b>Interactive:</b> Samsung / 2M / Locatel / VDA / VDA-S / Acentic / Sustinere / Quadriga / ETV / IBahn / Magilink / Otrum / Siemens / Amino / MDC / Enseo</li> <li>• <b>Standalone:</b> OFF / Movielink / Swisscom / SSCP</li> </ul>  |
| SI Config              | MDC ID Settings       | Diese Funktion ist nur verfügbar, wenn der <b>Hospitality Mode</b> aktiviert ist. <b>Interactive, SI Vendor: MDC.</b>   |
|                        | TV Version            | Diese Funktion ist nur verfügbar, wenn der <b>Hospitality Mode</b> aktiviert ist. <b>Interactive, SI Vendor: Magilink.</b>  |
| Power On               | Power On Channel      | Stellen Sie den Kanal ein, der beim Einschalten des Fernsehers angezeigt werden soll. <ul style="list-style-type: none"> <li>• <b>User Defined:</b> Ermöglicht die manuelle Einstellung der Sendernummer auf <b>Power On Channel Num</b>. Siehe <b>Power On Channel Num</b> weiter unten.</li> <li>• <b>Last Saved:</b> Wenn Sie diese Option wählen, zeigt das Fernsehgerät nach dem Einschalten den Sender, der vor dem Ausschalten angezeigt wurde.</li> </ul>   |
|                        | Power On Channel Num  | Wenn das Fernsehgerät eingeschaltet wird, wechselt es automatisch zu dem hier ausgewählten Sender.  |
|                        | Power On Channel Type | Wählen Sie die Art von Sender, der beim Einschalten des Fernsehgeräts angezeigt wird. <b>ATV</b> (Analoges terrestrisches Band), <b>DTV</b> (digitales terrestrisches Band), <b>CATV</b> (analoges Kabelband), <b>CDTV</b> (digitales Kabelband), <b>SDTV</b> (Für Satellitenmodelle), <b>IPTV</b> (IP-Kanal, <b>IPTV</b> wird bei Bereitstellung aus der Lösung festgelegt.)   |
|                        | Power On Volume       | Einstellen des Lautstärkeniveaus, das beim Einschalten des Fernsehers verwendet werden soll. <ul style="list-style-type: none"> <li>• <b>User Defined:</b> Hier können Sie die Lautstärke manuell einstellen.</li> <li>• <b>Last Saved:</b> Hiermit wird beim Einschalten des Fernsehgeräts die Lautstärke verwendet, die beim Ausschalten des Geräts zuletzt eingestellt war.</li> </ul>   |
|                        | Power On Volume Num   | Hiermit wechselt das Fernsehgerät im <b>Standalone</b> -Modus beim Einschalten direkt zu dem hier gewählten Lautstärkepegel.  |
|                        | Min Volume            | Der hier festgelegte Wert entspricht der Mindestlautstärke, die der Benutzer im <b>Standalone</b> -Modus einstellen kann.   |
|                        | Max Volume            | Der hier festgelegte Wert entspricht der Maximallautstärke, die der Benutzer im <b>Standalone</b> -Modus einstellen kann.   |
|                        | Power On Source       | Wählen Sie die Eingangsquelle, die beim Einschalten des Fernsehers angezeigt werden soll.   |
|                        | Power On Option       | Bestimmt den Zustand des Fernsehgeräts, wenn der Strom nach einem Stromausfall oder nach dem vorübergehenden Trennen der Stromversorgung wieder zur Verfügung steht. <ul style="list-style-type: none"> <li>• <b>Power ON:</b> Wenn der Strom wieder vorhanden ist, wird das Fernsehgerät eingeschaltet.</li> <li>• <b>Standby:</b> Wenn der Strom wieder vorhanden ist, wird das Fernsehgerät in den Standby-Modus versetzt.</li> <li>• <b>Last Option:</b> Der letzte Ein/Aus-Zustand wird wiederhergestellt. Wenn sich das Gerät im Standby-Modus befand, kehrt es wieder in den Standby-Modus zurück. Wenn es eingeschaltet war, wird es wieder eingeschaltet.</li> </ul> |

| Hotel Option-Menüpunkt | Beschreibung  |
|------------------------|---|
| Channel Setup          | Ermöglicht direkten sofortigen Zugriff auf einige der Funktionen des Kanalmenüs im <b>Senderempfang</b> -Menü, z. B. <b>Audiooptionen</b> , <b>Netzbetreiber</b> usw.   |
| Channel Editor         | <p>Hiermit können Sie die im Fernsehgerät gespeicherten Sender bearbeiten.</p> <ul style="list-style-type: none"> <li>• Ändern Sie Sendernummern und -namen, verwalten Sie Genres und Sprachgruppen verwalten und löschen Sie Sender.</li> <li>• Senden Sie die Funktion <b>Bildschirm aus</b> auf die gewählten Sender an. Mit <b>Bildschirm aus</b> wird das Bildsignal eines Senders entfernt und es erfolgt reine Audioausgabe.</li> <li>• Hiermit können Sie auch Informationen zu den Sendern eingeben, ohne dass Sie die Sender direkt anzeigen müssen.</li> </ul>   |
| Mixed Channel Map      | <p>Hiermit können Sie die Sender aller Antennentypen (Terrestrisch/Kabel) zur gleichen Zeit anzeigen und durchsuchen.</p> <ul style="list-style-type: none"> <li>• <b>ON</b>: Wenn die Funktion aktiviert ist, können die Gäste die gesamte Senderliste unabhängig vom gewählten Antennentyp anzeigen. <b>Senderliste/Channel Editor</b> enthalten dann terrestrische wie auch Kabelsender.</li> <li>• <b>OFF</b>: Wenn dies auf „Aus“ festgelegt ist, kann der Gast nur auf die Kanalkarte entsprechend des ausgewählten Antennentyps (terrestrisch/Kabel) zugreifen. Mit <b>Senderliste/Channel Editor</b> werden dann nur die Sender des gewählten Antennentyps angezeigt.</li> </ul>  |
| Dynamic SI             | <ul style="list-style-type: none"> <li>• <b>ON</b>: Keine Kontrolle der DTV-Sendernummer.</li> <li>• <b>OFF</b>: Kontrolle der DTV-Sendernummer.</li> </ul>   |
| Channel Rescan Message | <p>Wenn eine fehlerhafte Zuordnung zwischen den Daten in der Senderliste und den übertragenen Daten auftritt, stellt das Fernsehgerät die Sender automatisch ein, um die Daten/Parameter in der Senderliste wiederherzustellen.</p> <ul style="list-style-type: none"> <li>• <b>ON</b>: Wenn die Funktion <b>Channel Rescan Message</b> aktiviert ist, wird dem Gast auf dem Bildschirm angezeigt, dass die Sender erneut gesucht werden.</li> <li>• <b>OFF</b>: Wenn <b>Channel Rescan Message</b> deaktiviert ist, wird die Meldung zur Wiederholung des Suchlaufs den Gästen nicht angezeigt.</li> </ul>   |
| MyChannel              | <p>Hiermit aktivieren bzw. deaktivieren Sie die Funktion <b>MyChannel</b>.</p> <ul style="list-style-type: none"> <li>• Diese Funktion ist verfügbar, wenn sie auf „<b>Hospitality Mode</b>“ festgelegt ist: <b>Standalone</b>.</li> </ul>  |
| Subtitle Auto On       | <p>Hiermit aktivieren bzw. deaktivieren Sie die Funktion, mit der die Untertitel in einem bestimmten Land automatisch aktiviert werden.</p> <p>Diese Funktion wird für die Fernsehgeräte unterstützt, die für den Empfang von DVB-Sendungen für Europa vorbereitet sind.</p> <p>Diese Funktion bezieht sich auf die Untertitelspezifikation in Frankreich. Die restlichen Untertitelfunktionen sind der jeweiligen Landesspezifikation verfügbar, unabhängig von der Funktion <b>Subtitle Auto On</b>.</p> <ul style="list-style-type: none"> <li>• <b>ON</b>: Wenn <b>Subtitle Auto On</b> aktiviert ist, wird die Untertitelspezifikation für Frankreich verwendet.</li> <li>• <b>OFF</b>: Wenn die Funktion <b>Subtitle Auto On</b> deaktiviert ist, wird die Untertitelspezifikation für Frankreich nicht verwendet.</li> </ul> |
| TTX Widescreen Mode    | <ul style="list-style-type: none"> <li>• <b>ON</b>: TTX sollte im Bildformat 16:9 angezeigt werden.</li> <li>• <b>OFF</b>: TTX sollte im Bildformat 4:3 angezeigt werden.</li> </ul>  |

| Hotel Option-Menüpunkt  |                         | Beschreibung  |
|-------------------------|-------------------------|---|
| Menu OSD                | Picture Menu Lock       | AUS oder Bild des EIN-Menüs.  |
|                         | Menu Display            | <ul style="list-style-type: none"> <li>• ON: Das Hauptmenü wird angezeigt.</li> <li>• OFF: Das Hauptmenü wird nicht angezeigt.</li> </ul>   |
|                         | Channel Menu Display    | <ul style="list-style-type: none"> <li>• ON: Das <b>Senderempfang</b>-Menü ist für den Gast aktiviert.</li> <li>• OFF: Das <b>Senderempfang</b>-Menü ist für den Gast deaktiviert.</li> </ul>   |
|                         | Panel Button Lock       | Aktivieren/Deaktivieren der Taste des TV-Controllers. <ul style="list-style-type: none"> <li>• <b>Unlock</b>: Entsperrt die Taste des TV-Controllers.</li> <li>• <b>Lock</b>: Sperrt die Taste des TV-Controllers.</li> <li>• <b>OnlyPower</b>: Sperrt die Taste des TV-Controllers mit Ausnahme der Ausschaltfunktion.</li> </ul>  |
| Clock                   | Local Time              | Hiermit wählen Sie die Methode zum Aktualisieren der Zeitdaten aus. <ul style="list-style-type: none"> <li>• <b>Standalone</b>: <b>Manual / Time Channel / TTX</b></li> <li>• <b>Interactive</b>: <b>Manual / Time Channel / TTX / Auto</b></li> <li>– <b>Manual</b>: Wenn sich das Fernsehgerät im <b>Standalone</b>-Modus befindet, wird die Uhrzeit vom Benutzer manuell eingestellt.</li> <li>– <b>Auto</b>: Die Uhr wird automatisch eingestellt, wenn sich das TV-Gerät im <b>Interactive</b>-Modus befindet.</li> <li>– <b>Time Channel</b>: Es wird die Uhrzeit des eingestellten Senders übernommen.</li> <li>– <b>TTX</b>: Hiermit zeigen Sie Zeitdaten aus dem TTX-Stream an.</li> </ul> |
|                         | Time Channel Type       | Hiermit wählen Sie den Sender zum Aktualisieren der Zeitdaten aus.<br><b>DTV</b> (digitales terrestrisches Band), <b>CDTV</b> (digitales Kabelband), <b>SDTV</b> <ul style="list-style-type: none"> <li>• Diese Funktion ist nur dann verfügbar, wenn <b>Local Time</b> auf <b>Time Channel</b> eingestellt ist.</li> </ul>   |
|                         | Time Channel Num        | Hiermit wählen Sie die Nummer des Senders zum Aktualisieren der Zeitdaten aus. <ul style="list-style-type: none"> <li>• Diese Funktion ist nur dann verfügbar, wenn <b>Local Time</b> auf <b>Time Channel</b> eingestellt ist.</li> </ul>   |
| External Source         | USB Pop-up Screen       | Bei Anschluss eines USB-Geräts an den Fernseher: <ul style="list-style-type: none"> <li>• <b>Automatic</b>: Hiermit wird automatisch das USB-Inhaltsmenü geöffnet.</li> <li>• <b>Disable</b>: Hiermit werden weder das Popup-Fenster noch das Menü angezeigt.</li> </ul>  |
| Power and Energy Saving | Brightness Reduction    | <ul style="list-style-type: none"> <li>• <b>ON</b>: Hiermit deaktivieren Sie die Energiesparfunktion.</li> <li>• <b>OFF</b>: Hiermit deaktivieren Sie die Energiesparfunktion.</li> </ul>   |
|                         | Power Saving Mode Timer | Diese Funktion ist nur verfügbar, wenn der <b>Hospitality Mode</b> aktiviert ist. <b>Interactive, SI Vender: Magilink.</b>  |
| Cloning                 | Clone TV to USB         | Hiermit kopieren Sie die aktuellen Fernseheinstellungen auf ein USB-Gerät.  |
|                         | Clone USB to TV         | Hiermit kopieren Sie die auf einem USB-Gerät gespeicherten Fernseheinstellungen auf das Fernsehgerät.   |
|                         | Setting Auto Initialize | Wenn Sie <b>Setting Auto Initialize</b> auf <b>On</b> setzen, werden die TV-Menüeinträge beim Aus- und Einschalten des Fernsehers wieder auf ihre ursprünglich eingestellten Werte zurückgesetzt.   |

| Hotel Option-Menüpunkt |                          | Beschreibung  |
|------------------------|--------------------------|---|
| Smart Service          | Network Setup            | Rufen Sie das Netzwerk-Menü auf, um die Netzwerkeinstellungen Ihres Fernsehgeräts zu konfigurieren. Sie können die folgenden Elemente einstellen: <ul style="list-style-type: none"> <li>• <b>Netzwerkstatus:</b> Sie können den aktuellen Status der Netzwerk- und Internetverbindung anzeigen.</li> <li>• <b>Netzwerkeinstellungen öffnen:</b> Sie können die Geräteeinstellungen so wählen, dass Ihr Fernsehgerät eine Verbindung zu einem verfügbaren Netzwerk herstellt.</li> <li>• <b>Netzwerk zurücksetzen:</b> Stellen Sie wieder die Werkseinstellungen für das Netzwerk her.</li> <li>• <b>Experteneinstellungen:</b> Konfigurieren der erweiterten Netzwerkeinstellungen.</li> </ul> |
|                        | Download by App ID       | Hier geben Sie die App-ID ein. Es kann nur eine registrierte ID eingegeben werden.  |
|                        | Apps Editable            | Hiermit können Sie die <b>Apps-</b> und <b>Benachrichtigungseinstellungen-</b> Menüs aktivieren oder deaktivieren. <ul style="list-style-type: none"> <li>• <b>ON:</b> Aktivieren der <b>Apps-</b> und <b>Benachrichtigungseinstellungen-</b> Menüs.</li> <li>• <b>OFF:</b> Deaktivieren der <b>Apps-</b> und <b>Benachrichtigungseinstellungen-</b> Menüs.</li> </ul>  |
|                        | Ambient Editable         | Geben Sie eine Möglichkeit an, das <b>Ambient-Einstellungen-Menü</b> in <b>Ambient Mode</b> zu aktivieren oder zu deaktivieren. <ul style="list-style-type: none"> <li>• <b>ON:</b> Aktivieren Sie das Menü <b>Ambient-Einstellungen</b>.</li> <li>• <b>OFF:</b> Deaktivieren Sie das Menü <b>Ambient-Einstellungen</b>.</li> </ul>   |
|                        | Terms & Policy           | Anzeigen des gesamten Texts des <b>Geschäftsbeding. &amp; Datenschutz-Dokuments</b> . <ul style="list-style-type: none"> <li>• Sie müssen dem Smart Hub-Servicevertrag zustimmen.</li> </ul>  |
|                        | Smart Features           | Rufen Sie das <b>Smart-Funktionen-</b> Menü auf. <ul style="list-style-type: none"> <li>• <b>Smart Hub automatisch starten:</b> Wenn <b>Smart Hub automatisch starten</b> auf <b>Ein</b> eingestellt ist, zeigt das Fernsehgerät beim Einschalten automatisch den Erster Bildschirm an.</li> </ul>  |
|                        | Quick Settings Editor    | Bearbeiten Sie die Elemente, die in den <b>Schnelleinstellungen</b> in angezeigt werden sollen und ändern Sie ihre Reihenfolge.   |
|                        | Samsung Account          | Sie können Ihr eigenes Samsung-Konto erstellen und verwalten.   |
| Universal Remote       | Universal Remote Setting | Rufen Sie die <b>Universalfern. - Einr.-</b> Funktion auf.  |
|                        | Universal Remote Type    | Diese Funktion ist nur verfügbar, wenn der <b>Hospitality Mode</b> aktiviert ist. <b>Interactive, SI Vender: Samsung.</b>   |
|                        | Universal Remote Icon DL | Hiermit können Sie Universalfernbedienung - Einrichten-Symbole von einem USB-Gerät herunterladen und die heruntergeladenen Symbole in der verbundenen Universalfernbedienung - Einrichten-Quelle verwenden.   |

| Hotel Option-Menüpunkt |                  | Beschreibung   |
|------------------------|------------------|--|
| Security               | Factory Lock     | Deaktivieren Sie den Zugriff zum Menü <b>Hotel Option</b> . <ul style="list-style-type: none"> <li>• <b>ON</b>: Für den Zugriff auf das Menü <b>Hotel Option</b> ist die Eingabe eines Kennworts erforderlich.</li> <li>• <b>OFF</b>: Deaktivieren Sie diese Funktion.</li> </ul>  |
|                        | Password Popup   | Popup-Fenster zur Passworteingabe aktivieren oder deaktivieren. Wenn diese Option deaktiviert ist, zeigt das Fernsehgerät nicht das Fenster zur Eingabe des Kennworts an, wenn Sie das Menü <b>Hotel Option</b> öffnen. Wenn sie auf <b>ON</b> eingestellt ist, zeigt das Fernsehgerät das Fenster zur Eingabe des Kennworts an.   |
|                        | Password Input   | Wenn diese Funktion aktiviert ist, wird das Popup-Fenster zur Passworteingabe angezeigt, in dem das 8-stellige Sicherheitspasswort abgefragt wird. Der Administrator muss das Passwort eingeben, bevor er Sicherheitspräferenzen anwenden oder aktualisieren kann. Nach Eingabe des richtigen Passwortes sind Optionen wie <b>Password Setting</b> , <b>Password Reset</b> und <b>Security Mode</b> verfügbar. |
|                        | Password Setting | Das Kennwort kann vom Benutzer geändert werden.  |
|                        | Password Reset   | Das Kennwort wird auf „00000000“ zurückgesetzt.  |
|                        | Security Mode    | Bietet eine passwortgeschützte administrative Funktionalität, um Funktionen des Hospitality TV wie <b>USB</b> , <b>HDMI</b> zu aktivieren oder zu deaktivieren. Um diese Option zu verwenden, muss der <b>Security Mode</b> auf <b>ON</b> eingestellt sein. Nachdem Sie den <b>Security Mode</b> auf <b>ON</b> eingestellt haben, werden Optionen wie <b>USB</b> und <b>HDMI</b> automatisch aktiviert.        |
|                        | USB              | Aktivieren oder deaktivieren Sie den USB-Zugriff. Wenn diese Funktion auf <b>Disable</b> eingestellt ist, ist der Zugriff auf USB-Medien gesperrt. <b>Clone USB to TV</b> und <b>TV Reset</b> werden im Menü <b>Hotel Option</b> deaktiviert.  |
|                        | HDMI             | Aktivieren oder deaktivieren Sie den HDMI-Zugriff. Wenn diese Funktion auf <b>Disable</b> eingestellt ist, sind Anynet+, HDMI-Quellen und externe HDMI-Sender für den Benutzer nicht zugänglich.   |
| DRM                    | TTX Security     | Wenn diese Option auf „ <b>Disable</b> “ festgelegt ist, kann die TTX-Funktion selbst dann nicht verwendet werden, wenn Sie die  -Taste auf der Fernbedienung drücken und dann <b>TTX/MIX</b> auswählen.  |
|                        | DRM Mode         | Konfigurieren der DRM-Unterstützung. <ul style="list-style-type: none"> <li>• <b>OFF</b>: Deaktivieren der DRM-Unterstützung.</li> <li>• <b>LYNK DRM</b>: Wählen Sie diese Option, um nur <b>LYNK CAS</b>-Unterstützung einzuschalten.</li> </ul>  |



| Hotel Option-Menüpunkt | Beschreibung   |
|------------------------|--|
| System                 | <p>Self Diagnosis for HTV</p> <p>Hiermit können Sie den Status des Pro:Idiom und dessen Kommunikation mit der SI STB oder SBB überprüfen. Verwenden Sie Diagnosefunktion bei Problemen mit dem Pro:idiom-Verschlüsselungskanal oder der Kommunikation mit SI STB oder SBB. Wenn <b>PI DTV Channel Key Loss (Pro:Idiom DTV Channel Key Loss)</b> fehlgeschlagen ist oder auf dem mit Pro:Idim verschlüsselten Sender kein Inhalt wiedergegeben wird, überprüfen Sie zunächst das mit der Verschlüsselung Pro:Idiom verbundene Sendesystem. Wenn das Problem nicht auf das Übertragungssystem zurückzuführen ist, wenden Sie sich an den Samsung-Kundendienst. Wenn die Option <b>STB SI Vendor Setting</b> nicht funktioniert und die Kommunikation mit der SI STB oder derSBB fehlgeschlagen ist, überprüfen Sie Ihre SI STB bzw. SBB. Wenn kein Problem mit der SI STB oder derSBB vorliegt, wenden Sie sich an den Samsung-Kundendienst.</p>   |
| System                 | <p>Self Diagnosis for TV</p> <p>Rufen Sie das <b>Gerätepflege</b>-Menü auf.</p> <ul style="list-style-type: none"> <li>• <b>Videotest:</b> Führen Sie diesen Test durch, wenn ein Problem mit dem TV-Video aufgetreten ist.</li> <li>• <b>Smart Hub-Verbindungstest:</b> Führen Sie diesen Test durch, wenn ein Problem mit dem Smart Hub des TV-Geräts aufgetreten ist.</li> <li>• <b>HDMI-Fehlerbehebung:</b> Führen Sie diesen Test durch, wenn ein Problem mit der HDMI-Verbindung des TV-Geräts aufgetreten ist.</li> <li>• <b>Bildtest starten:</b> Führen Sie diesen Test bei Bildproblemen mit Ihrem Fernsehgerät durch.</li> <li>• <b>Tontest starten:</b> Führen Sie diesen Test bei Sound-Problemen mit Ihrem Fernsehgerät durch.</li> <li>• <b>Signalinformation:</b> Digitale Rundfunksignalinformationen anzeigen.</li> <li>• <b>Smart Hub zurücksetzen:</b> Setzen Sie die Smart Hub- und die auf Ihrem Fernseher gespeicherten Samsung-Kontoeinstellungen zurück.</li> </ul> |
| System                 | <p>System Manager</p> <p>Hiermit erhalten Sie direkten, sofortigen Zugriff auf <b>Systemmanager</b>-Funktionen wie z. B. <b>Zeit, Sprache</b> und <b>PIN ändern</b>. Mit dem <b>Systemmanager</b> können Sie das System Ihres Fernsehgeräts anpassen und Einstellungen für Ihre Anzeigenumgebung anpassen.</p>   |
| System                 | <p>OTN Update</p> <p>Hiermit führen Sie ein Upgrade der TV-Software über das Netzwerk durch, wenn auf dem Server eine gültige Upgrade-Datei vorhanden ist.</p> <ul style="list-style-type: none"> <li>• <b>OTN Update</b> geändert in <b>ON</b> und deaktiviert, wenn <b>Enrollment Status</b> in <b>LYNK Cloud</b> auf <b>Yes</b> gesetzt ist.</li> </ul>   |
| System                 | <p>SW Update</p> <p>Hiermit können Sie die Software des Fernsehers mithilfe eines USB-Geräts aktualisieren.</p>  |
| System                 | <p>Remote Management</p> <p>Dienste zur Ferndiagnose vom Samsung-Callcenter bereitstellen.</p> <ul style="list-style-type: none"> <li>– Zustimmung zu den Bedingungen erforderlich.</li> </ul>   |
| System                 | <p>About This TV</p> <p>Anzeigen der Samsung-Website und von Produkt- und Softwareinformationen.</p>   |
| System                 | <p>Standby LED</p> <p>Sie können die Einstellungen der Netzanzeige im Standby-Modus konfigurieren.</p> <ul style="list-style-type: none"> <li>• <b>ON:</b> Die LED ist eingeschaltet.</li> <li>• <b>OFF:</b> Die LED ist ausgeschaltet.</li> </ul>   |
| System                 | <p>TV Reset</p> <p>Hiermit setzen Sie alle Einstellungen des Fernsehgeräts auf die Werkseinstellungen zurück.</p>  |

| Hotel Option-Menüpunkt |                      | Beschreibung   |
|------------------------|----------------------|--|
| LYNK Cloud             | Enrollment           | Hiermit können Sie das Fernsehgerät bei LYNK Cloud anmelden.   |
|                        | Enrollment Status    | Überprüfen Sie den Registrierungsstatus des Fernsehgeräts in der LYNK Cloud.   |
| *Virtual Standby       | Virtual Standby Mode | Wenn das Netzkabel eingesteckt und das Gerät ausgeschaltet ist, werden mit dieser Funktion die wichtigen Funktionen nach dem Ausschalten des Bildschirms beibehalten. <ul style="list-style-type: none"> <li>• Der Stromverbrauch kann sich je nach Umgebungsbedingungen unterscheiden.</li> </ul> |
|                        | Reboot Time          | Nach dem Ausschalten des Fernsehgerätes (im <b>Virtual Standby Mode</b> ), wird der Fernseher neu gestartet und wechselt in den <b>Virtual Standby Mode</b> , wenn der Benutzer innerhalb der eingestellten <b>Reboot Time</b> keine Eingabe vornimmt.   |
| Room Number            |                      | Sie können die Raumnummer des Fernseherstandorts einstellen.   |

- \*: Diese Funktion ist verfügbar, wenn **Enrollment Status** in LYNK Cloud aktiviert ist.
- Weitere Informationen über Funktionen und Einstellungen der Lösungen LYNK Cloud finden Sie im Handbuch der einzelnen Lösungen.

# USB-Kopie

## Hotel Option-Menü > Cloning

Mit der USB-Klonfunktion können Sie vom Benutzer konfigurierte Einstellungen (**Bild, Ton, Senderempfang** und das **Hotel Option-Menü**) von einem TV-Gerät auf ein USB-Gerät herunterladen und diese Einstellungen dann vom USB-Gerät auf andere TV-Geräte hochladen. Dadurch können Sie eine Datei mit Standardeinstellungen erstellen und auf allen Fernsehgeräten Ihres Betriebs installieren.

- Nach dem Klonen werden bestimmte Funktionen angewendet, wenn das Fernsehgerät wieder eingeschaltet wird.

## Cloning TV to USB: Die Kopien der Menüeinstellungen werden von einem Fernsehgerät auf einem USB-Gerät gespeichert.


### Hotel Option-Menü > Cloning > Clone TV to USB

1. Setzen Sie ein USB-Gerät in den USB-Port auf der Rückseite des Fernsehgeräts ein.
2. Wechseln Sie zum **Hotel Option-Menü**.
3. Drücken Sie zuerst die Navigationstaste nach oben/unten, um **Clone TV to USB** auszuwählen und dann die Taste **Auswählen** auf der Fernbedienung.
4. Eine Meldung bezüglich des Klonens wird angezeigt.
  - Der Name des Kopierordners lautet **T-NKLBDEUC**.
  - Die geklonten Werte umfassen die Werte im gästeseitigen Menü (**Bild, Ton, Senderempfang** usw.) und das **Hotel Option-Menü**.

## Cloning USB to TV: Die Kopien der Menüeinstellungen werden von einem USB-Gerät auf einem Fernsehgerät gespeichert.

**Schnellverfahren:** Schalten Sie das TV-Gerät aus, stecken sie das USB-Gerät ein, schalten Sie das TV-Gerät ein und drücken Sie dann die **Auswählen**-Taste auf der Fernbedienung 5 Sekunden lang.

Wenn Sie Daten über das **Hotel Option-Menü** zum TV klonen möchten, führen Sie folgende Schritte aus:

1. Schalten Sie das Fernsehgerät aus.
  2. Setzen Sie das USB-Gerät in den USB-Port auf der Rückseite des Fernsehgeräts ein.
  3. Schalten Sie den Fernseher ein.
  4. Wechseln Sie zum **Hotel Option-Menü**.
  5. Drücken Sie zuerst die Navigationstaste nach oben/unten, um **Clone USB to TV** auszuwählen und dann die Taste **Auswählen** auf der Fernbedienung.
  6. Die Meldung **Einstellungen von USB auf TV kopieren** wird angezeigt. Drücken Sie die Netztaaste (**Auswählen**) auf der Fernbedienung.
    - Kontrollieren Sie den Ordner auf Ihrem USB-Gerät, wenn es auf dem USB-Gerät keine zu kopierende Datei gibt oder die Meldung erscheint, dass keine Datei vorhanden ist.
    - Der Name des Ordners muss **T-NKLBDEUC** lauten.
    - Auf der nächsten Seite werden Tabellen mit den Einstellungen angezeigt, die im Menü **Hotel Option** kopiert werden.
-  Schalten Sie das Fernsehgerät aus, setzen Sie das USB-Gerät ein und drücken Sie 5 Sekunden lang die Taste **Auswählen** auf der Fernbedienung. Danach wird dieses Menü angezeigt.

## Voraussetzungen für das Klonen (Kontrollpunkt)

- Das Klonen darf nur zwischen übereinstimmenden Modellen (gleiche Softwareversion) durchgeführt werden.
- Vor dem Klonen müssen alle Anzeigen auf die neueste Version (gleiche Softwareversion) aktualisiert werden.

## Im Hotel Option-Menü geklonte Einstellungen

- In Abhängigkeit vom Modell werden die folgenden Menüelemente möglicherweise nicht unterstützt.

| Menüelement             |                         | Untermenübefehl   | Geklont oder nicht |
|-------------------------|-------------------------|---|--------------------|
| Hospitality Mode        |                         | Standalone / Interactive (Standard: Standalone)   | Ja                 |
| SI Vendor               |                         | Interactive: Samsung / 2M / Locatel / VDA / VDA-S / Acentic / Sustinere / Quadriga / ETV / Ibahn / Magilink / Otrum / Siemens / Amino / MDC / Enseio<br>Standalone: Off / Movielink / Swisscom / SSCP | Ja                 |
| SI Config               | MDC ID Settings         | 00 ~ 99   | Ja                 |
|                         | TV Version              | 1.0 / 2.0   | Ja                 |
| Power On                | Power On Channel        | User Defined / Last Saved   | Ja                 |
|                         | Power On Channel Num    | ***   | Ja                 |
|                         | Power On Channel Type   | ATV / DTV / CATV / CDTV / SDTV / IPTV   | Ja                 |
|                         | Power On Volume         | User Defined / Last Saved   | Ja                 |
|                         | Power On Volume Num     | 0~100   | Ja                 |
|                         | Min Volume              | 0~100   | Ja                 |
|                         | Max Volume              | 0~100   | Ja                 |
|                         | Power On Source         | TV / HDMI1 / MDMI 2 / HDMI 3 / Last Saved   | Ja                 |
| Power On Option         |                         | Power On / Standby / Last Option  | Ja                 |
| Channel                 | Channel Setup           | —   | Ja                 |
|                         | Channel Editor          | —   | Ja                 |
|                         | Mixed Channel Map       | On / Off  | Ja                 |
|                         | Dynamic SI              | On / Off  | Ja                 |
|                         | Channel Rescan Message  | On / Off  | Ja                 |
|                         | MyChannel               | On / Off  | Ja                 |
|                         | Subtitle Auto On        | On / Off  | Ja                 |
| TTX Widescreen Mode     |                         | On / Off  | Ja                 |
| Menu OSD                | Picture Menu Lock       | On / Off  | Ja                 |
|                         | Menu Display            | On / Off  | Ja                 |
|                         | Channel Menu Display    | On / Off  | Ja                 |
|                         | Panel Button Lock       | Unlock / Lock / OnlyPower   | Ja                 |
| Clock                   | Local Time              | Standalone-Modus: Manual / Time Channel / TTX<br>Interactive-Modus: Manual / Time Channel / TTX / Auto  | Ja                 |
|                         | Time Channel Type       | DTV / CDTV / SDTV   | Ja                 |
|                         | Time Channel Num        | ***   | Ja                 |
| External Source         | USB Pop-up Screen       | Automatic / Disable   | Ja                 |
| Power and Energy Saving | Brightness Reduction    | On / Off  | Ja                 |
|                         | Power Saving Mode Timer | 0~99  | Ja                 |

| Menüelement      |                          | Untermenübefehl       | Geklonert oder nicht   |       |
|------------------|--------------------------|-----------------------|------------------------|-------|
| Cloning          | Clone TV to USB          |                       | —                      | Keine |
|                  | Clone USB to TV          |                       | —                      | Keine |
|                  | Setting Auto initialize  |                       | On / Off               | Ja    |
| Smart Service    | Network Setup            |                       | —                      | Keine |
|                  | Download by App ID       |                       | —                      | Ja    |
|                  | Apps Editable            |                       | On / Off               | Ja    |
|                  | Ambient Editable         |                       | On / Off               | Ja    |
|                  | Terms & Policy           |                       | —                      | Ja    |
|                  | Smart Features           |                       | —                      | Ja    |
|                  | Quick Settings Editor    |                       | —                      | Ja    |
| Samsung Account  |                          | —                     | Keine                  |       |
| Universal Remote | Universal Remote Setting |                       | —                      | Keine |
|                  | Universal Remote Type    |                       | Samsung / SI           | Ja    |
|                  | Universal Remote Icon DL |                       | —                      | Ja    |
| Security         | FactoryLock              |                       | On / Off               | Ja    |
|                  | Password Popup           |                       | On / Off               | Ja    |
|                  | Password Input           |                       | —                      | Keine |
|                  | Password Setting         |                       | —                      | Ja    |
|                  | Password Reset           |                       | —                      | Keine |
|                  | Security Mode            |                       | On / Off               | Ja    |
|                  | USB                      |                       | Enable / Disable       | Ja    |
|                  | HDMI                     |                       | Enable / Disable       | Ja    |
| TTX Security     |                          | Enable / Disable      | Ja                     |       |
| DRM              | DRM Mode                 |                       | OFF/ LYNKDRM           | Ja    |
| System           | Self Diagnosis for HTV   | STB SI Vendor Setting | "Si Name" Ok / Failure | Keine |
|                  | Self Diagnosis for TV    |                       | —                      | Keine |
|                  | System Manager           |                       | —                      | Keine |
|                  | OTN Update               |                       | On / Off               | Ja    |
|                  | SW Update                |                       | —                      | Keine |
|                  | Remote Management        |                       | —                      | Keine |
|                  | About This TV            |                       | —                      | Keine |
|                  | Standby LED              |                       | On / Off               | Ja    |
| TV Reset         |                          | —                     | Keine                  |       |
| LYNK Cloud       | Enrollment               |                       | —                      | Keine |
|                  | Enrollment Status        |                       | Yes / No               | Keine |
| Virtual Standby  | Virtual Standby Mode     |                       | On / Off               | Keine |
|                  | Reboot Time              |                       | 5 / 15 / 30 / 60       | Ja    |
| Room Number      |                          | —                     | Keine                  |       |

# Setting Auto Initialize

## Hotel Option-Menü > Cloning > Setting Auto Initialize

Beim Klonen, d. h. Kopieren von Einstellungen von einem Fernsehgerät zu einem anderen Fernsehgerät werden sowohl die Einstellungen des Gastmenüs als auch des Hotelmenüs kopiert: Menü **Bild**, **Ton**, **Senderempfang** und **Hotel Option**. Damit lassen sich beinahe alle Menüwerte Ihrer Hotelfernsehgeräte auf die gleichen Standardeinstellungen setzen. Wenn Sie Gästen erlauben, auf das Gästemenü, z. B. auf das Menü **Bild** zuzugreifen, können sie die Einstellungen in diesen Menüs ändern. Damit werden die Standardeinstellungen aufgehoben. Wenn Sie die Funktion **Setting Auto Initialize** aktivieren, setzt das Fernsehgerät alle Werte im Gästemenü auf die geklonten Standardwerte zurück (Initialisierung), sobald das Gerät aus- und anschließend wieder eingeschaltet wird. Beachten Sie, dass die Funktion **Setting Auto Initialize** nur für Einstellwerte des kopierten Gästemenüs funktioniert. Einstellungen, die nicht kopiert wurden, werden ignoriert.

Die nachfolgende Tabelle listet die Einstellungen auf, die auf ihre kopierten Werte zurückgesetzt werden, wenn Sie die Funktion **Setting Auto Initialize** aktivieren.

- In Abhängigkeit vom Modell werden die folgenden Menüelemente möglicherweise nicht unterstützt.

| Menüelement |                             |                               |                     |
|-------------|-----------------------------|-------------------------------|---------------------|
| Bild        | Bildmodus                   | Dynamisch                     |                     |
|             |                             | Standard                      |                     |
|             |                             | Spiel                         |                     |
|             |                             | Film                          |                     |
|             |                             | FILMMAKER MODE                |                     |
|             | Einstellungen der Bildgröße | Bildformat                    |                     |
|             |                             | Automatische Breiteinstellung |                     |
|             |                             | 4:3-Bildverhältnis            |                     |
|             |                             | Bildschirmanpassung           |                     |
|             | Experteneinstellungen       | Zoom und Position             |                     |
|             |                             | Helligkeit                    |                     |
|             |                             | Kontrast                      |                     |
|             |                             | Schärfe                       |                     |
|             |                             | Farbe                         |                     |
|             |                             | Farbton (G/R)                 |                     |
|             |                             | Bildeinstellungen anwenden    |                     |
|             |                             | Bildschärfe-Einstellungen     | Bildschärfe         |
|             |                             |                               | Judder-Minderung    |
|             |                             |                               | LED Clear Motion    |
|             |                             |                               | Rauschunterdrückung |
|             |                             | Kontrastverbesserung          |                     |
|             |                             | Filmmodus                     |                     |
|             | Farbton                     |                               |                     |

| Menüelement       |                       |              |                         |              |
|-------------------|-----------------------|--------------|-------------------------|--------------|
| Bild              | Experteneinstellungen | Weißabgleich | 2 Punkte                | R-Gain       |
|                   |                       |              |                         | G-Gain       |
|                   |                       |              |                         | B-Gain       |
|                   |                       |              |                         | R-Offset     |
|                   |                       |              |                         | G-Offset     |
|                   |                       |              |                         | B-Offset     |
|                   |                       |              |                         | Zurücksetzen |
|                   |                       |              | 20-Punkte-Einstellungen | 20 Punkte    |
|                   |                       |              |                         | Intervall    |
|                   |                       |              |                         | Rot          |
|                   |                       | Gamma        | Grün                    |              |
|                   |                       |              | Blau                    |              |
|                   |                       |              | Zurücksetzen            |              |
|                   |                       |              | Gamma                   |              |
|                   |                       |              | BT.1886                 |              |
|                   |                       |              | HLG                     |              |
|                   |                       |              | ST.2084                 |              |
|                   |                       |              | Schattendurchzeichnung  |              |
|                   |                       |              | Farbraumeinstellungen   | Farbraum     |
|                   |                       |              |                         | Farb-Gamut   |
| Farbe             |                       |              |                         |              |
| Rot               |                       |              |                         |              |
| Grün              |                       |              |                         |              |
| Blau              |                       |              |                         |              |
| Zurücksetzen      |                       |              |                         |              |
| Bild zurücksetzen |                       |              |                         |              |

| Menüelement                       |   |   |                                 |                 |
|-----------------------------------|---|---|---------------------------------|-----------------|
| Ton                               | Tonausgabe                              | TV-Lautsprecher                         |                                 |                 |
|                                   |   | Empfänger (Optisch)                     |                                 |                 |
|                                   |   | Bluetooth Lautsprecherliste             |                                 |                 |
|                                   | Tonmodus                                | Standard                                |                                 |                 |
|                                   |   | Adaptiver Ton                           |                                 |                 |
|                                   |   | Verstärken                              |                                 |                 |
|                                   | Wi-Fi-Lautsprecher-Surround-Einstellung |   |                                 |                 |
|                                   | Experteneinstellungen                   | Balance                                 |                                 |                 |
|                                   |   | Equalizer                               |                                 |                 |
|                                   |   | HDMI-eARC-Modus                         |                                 |                 |
|                                   |   | Digitales Audioausgangsformat           |                                 |                 |
|                                   |   | Verzögerung des digitalen Audioausgangs |                                 |                 |
|                                   |   | Dolby Atmos                             |                                 |                 |
| Automatische Lautstärkeinstellung |   |   |                                 |                 |
| Bestätigungston                   |   |   |                                 |                 |
| Gleichzeitiger optischer Ausgang  |   |   |                                 |                 |
| Ton zurücksetzen                  |   |   |                                 |                 |
| Verbindung                        | Gerätename                              |   |                                 |                 |
|                                   | Netzwerk                                | Netzwerkstatus                          |                                 |                 |
|                                   |   | Netzwerkeinstellungen öffnen            |                                 |                 |
|                                   |   | Netzwerk zurücksetzen                   |                                 |                 |
|                                   |   | Experteneinstellungen                   | Mit dem Mobilgerät einschalten. |                 |
|                                   |   |   | IP-Fernzugriff                  |                 |
|                                   | Wi-Fi                                   |   |                                 |                 |
|                                   | Externe Geräteverwaltung                | Anynet+ (HDMI-CEC)                      |                                 |                 |
|                                   |   | Erweitertes Eingangssignal              |                                 |                 |
|                                   |   | HDMI-Schwarzpegel                       |                                 |                 |
|                                   |   | Eingabegeräteverwaltung                 | Bluetooth-Geräteliste           |                 |
|                                   |   |   | Tastatureinstell.               | Tastatursprache |
|                                   |   |   |                                 | Tastaturtyp     |
|                                   |   |   | Mauseinstellungen               | Haupttaste      |
|                                   |   | Zeiger-Geschw.                          |                                 |                 |
|                                   | Geräteverbindungsmanager                | Zugriffsbenachrichtigung                |                                 |                 |
|                                   |   | Geräteliste                             |                                 |                 |
| Einstellungen des Spielemodus     | Spielemodus                             |   |                                 |                 |
|                                   | Motion Plus-Einstellungen für Spiel     |   |                                 |                 |
|                                   | HDR für Spiel                           |   |                                 |                 |



| Menüelement                 |  |   |                   |  |
|-----------------------------|--|---|-------------------|--|
| Senderempfang               | Automatischer Sendersuchlauf                   |   |                   |  |
|                             | Automatischer Sendersuchlauf                   |   |                   |  |
|                             | TV-Empfang                                     |   |                   |  |
|                             | Common Interface                               |   |                   |  |
|                             | Zweikanalton                                   |   |                   |  |
|                             | Netzbetreiber                                  |   |                   |  |
|                             | Netzbetreiber-Infos und -Einstellungen         |   |                   |  |
|                             | Experteneinstellungen                          | Manuelle Suche                              |                   |  |
|                             |  | Feinabstimmung                              |                   |  |
|                             |  | Senderliste übertrag.                       |                   |  |
|                             |  | CAM-Bedienerprofil löschen                  |                   |  |
|                             |  | Satellitensystem                            |                   |  |
|                             |  | Einstellung der Teletextsprache             |                   |  |
|                             |  | TVkey-Schnittstelle                         |                   |  |
|                             | Audiooptionen                                  | Einstellung der Wiedergabesprache           | Wiedergabesprache |  |
| Primäre Wiedergabesprache   |  |   |                   |  |
| Sekundäre Wiedergabesprache |  |   |                   |  |
| Audioformat                 |  |   |                   |  |
| Allgemein und Datenschutz   | Voice Guide-Einstellungen                      | Voice Guide                                 |                   |  |
|                             |  | Lautstärke                                  |                   |  |
|                             |  | Geschwindigkeit                             |                   |  |
|                             |  | Tonhöhe                                     |                   |  |
|                             |  | TV-Hintergrundlautstärke                    |                   |  |
|                             | Einstellungen für Audiodeskription             | Audio für Sehgeschädigte                    |                   |  |
|                             |  | Lautstärke für Audiodeskription             |                   |  |
|                             | Untertiteleinstell.                            | Untertitel                                  |                   |  |
|                             |  | Untertitelmodus                             |                   |  |
|                             |  | Untertitelsprache                           |                   |  |
|                             |  | Primäre Untertitelsprache                   |                   |  |
|                             | Sekundäre Untertitelsprache                    |   |                   |  |
|                             | Vergrößerungseinstellungen für Gebärdensprache | Vergrößerung für Gebärdensprache            |                   |  |
|                             |  | Vergrößerung für Gebärdensprache bearbeiten |                   |  |
|                             | Bild aus                                       |   |                   |  |
|                             | Mehrfachaudioausgabe                           |   |                   |  |
|                             | Hoher Kontrast                                 |   |                   |  |
| Vergrößern                  |  |   |                   |  |
| Graustufen                  |  |   |                   |  |

| Menüelement                        |                                    |  |                                 |             |
|------------------------------------|------------------------------------|--|---------------------------------|-------------|
| Allgemein                          | Barrierefreiheit                   | Farben invertieren   |                                 |             |
|                                    |                                    | Einstellungen für die Tastenwiederholung auf der Fernbedienung | Tastenwiederholung verlangsamen |             |
|                                    |                                    |  | Wiederholungsintervall          |             |
|                                    | AGBs & Datenschutz                 |  |                                 |             |
|                                    | Systemmanager                      | Zeit   | Uhr                             | Uhrmodus    |
|                                    |                                    |  |                                 | Datum       |
|                                    |                                    |  |                                 | Zeit        |
|                                    |                                    |  |                                 | Zeit-Offset |
|                                    |                                    |  |                                 | Zeitzone    |
|                                    |                                    |  |                                 | GMT         |
|                                    |                                    |  |                                 | Sommerzeit  |
|                                    |                                    |  | Sleep-Timer                     |             |
|                                    |                                    |  | Weckfunktion                    |             |
|                                    | Sprache                            |  |                                 |             |
|                                    | Samsung-Konto                      |  |                                 |             |
|                                    | PIN ändern                         |  |                                 |             |
|                                    | Jugendschutz-Einstellungen         | Programmsperre/Alterseinstufung                                |                                 |             |
|                                    |                                    | Sendersperre anwenden  |                                 |             |
|                                    |                                    | Einstellung der Sendersperre                                   |                                 |             |
|                                    |                                    | Einstellungen der App-Sperre                                   |                                 |             |
| Ein/Aus und Energiesparen          | Helligkeitsoptimierung             |  |                                 |             |
|                                    | Mindesthelligkeit                  |  |                                 |             |
|                                    | Helligkeitsverringern              |  |                                 |             |
|                                    | Bewegungsgesteuerte Beleuchtung    |  |                                 |             |
|                                    | Bildschirmschoner                  |  |                                 |             |
|                                    | Automatisches Energiesparen        |  |                                 |             |
|                                    | Automatisch ausschalten            |  |                                 |             |
| Verfügbarer Akku der Fernbedienung |                                    |  |                                 |             |
| Startbildschirmoption              | Smart Hub Home als Startbildschirm |  |                                 |             |
| Unterstützung                      | Software-Update                    | Jetzt aktualisieren  |                                 |             |
|                                    | Gerätepflege                       |  |                                 |             |
|                                    | Fernverwaltung                     |  |                                 |             |
|                                    | Info zu diesem TV                  |  |                                 |             |

# Aktualisieren der Software des Fernsehgeräts

Schalten Sie das Fernsehgerät NICHT aus, während die Aktualisierung durchgeführt wird. Das Fernsehgerät wird automatisch aus- und wieder eingeschaltet, sobald die Aktualisierung der Software abgeschlossen ist. Die Video- und Audioeinstellungen werden bei einem Software-Update möglicherweise auf die Standardwerte zurückgesetzt. Um die Einstellungen nach einem Software-Update einfach zurückzusetzen, empfehlen wir Ihnen, die Einstellungen des Fernsehers zu kopieren.

- Weitere Informationen über das USB-Klonen finden Sie auf Seite 35.

## Aktualisierung über ein USB-Gerät

Gehen Sie folgendermaßen vor, um die Software des Fernsehgeräts zu aktualisieren:

1. Setzen Sie ein USB-Gerät mit der Aktualisierungsdatei für die Software in den USB-Port des Fernsehers ein.
2. Rufen Sie **SW Update** auf.
  - **Hotel Option-Menü > System > SW Update**
3. Auf dem Fernsehgerät wird eine Popup-Meldung angezeigt, dass die aktualisierte Version gesucht wird.
4. Wählen Sie **OK** und drücken Sie zum Aktivieren die Taste **Auswählen** auf der Fernbedienung.
  - Achten Sie beim Einspielen des Upgrades darauf, die Stromversorgung nicht zu unterbrechen und das USB-Gerät nicht zu entfernen. Das Fernsehgerät wird automatisch ab- und wieder angeschaltet, sobald das Softwareupgrade abgeschlossen ist. Kontrollieren Sie die Softwareversion, wenn die Upgrades abgeschlossen sind.

# 09 Bearbeiten von Sendern

## Verwenden von Channel Editor

 Hotel Option-Menü > Channel > Channel Editor


Mit dem **Channel Editor** können Sie die im Fernsehgerät gespeicherten Sender bearbeiten.

- Sie können die Sendernummern und -namen ändern, Genres und Sprachen verwalten und Sender löschen.
- Wenn Sie die **Bildschirm aus**-Funktion für die ausgewählten Kanäle auf **Ein** einstellen, wird eine entsprechende Meldung angezeigt; der Bildschirm wird durch die **Bildschirm aus**-Funktion ausgeschaltet und von diesen Kanälen wird nur noch Audio ausgegeben.
- Mit dem **Channel Editor** können Sie auch Informationen zu den Sendern eingeben, ohne dass Sie die Sender direkt anzeigen müssen.

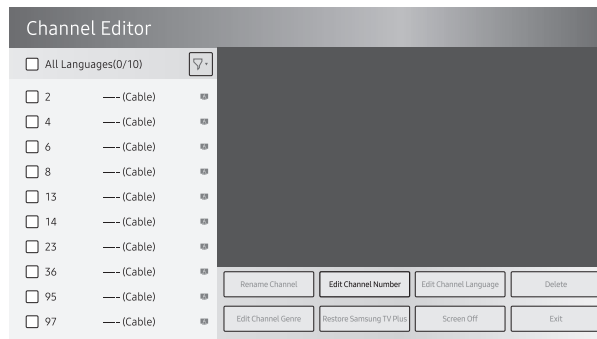
### Allgemeine Schritte zur Verwendung des Channel Editor im Standalone-Modus



– Das Bild auf dem Fernsehgerät kann je nach Modell und Region von der obigen Abbildung abweichen.

1. Starten Sie **Channel Setup (Channel > Channel Setup)** im Menü **Hotel Option**.
2. Öffnen Sie den **Channel Editor (Channel > Channel Editor)** im Menü **Hotel Option**.
3. Stellen Sie auf einem Blatt Papier eine Liste der gewünschten Sender in der gewünschten Reihenfolge zusammen.
4. Sortieren Sie die Sender anhand der in Schritt 3 erstellten Liste neu und bearbeiten Sie die Sendernamen.
5. Drücken Sie zum Beenden die Taste .

## Bearbeiten der Sendernummer



Ändern Sie die Nummer des gewählten Senders. Gehen Sie folgendermaßen vor, um die Sendernummer zu ändern:

1. Wählen Sie im Fenster **Channel Edit** einen Sender aus.
2. Verwenden Sie die Richtungstasten auf der Fernbedienung, um **Kanalnr. bearbeiten** auszuwählen und drücken Sie zum Aktivieren die Taste **Auswählen**.
3. Verwenden Sie die Richtungstasten (Auf/Ab) auf der Fernbedienung, um die Sendernummer zu ändern.
4. Wählen Sie abschließend **OK** und drücken Sie zum Aktivieren die Taste **Auswählen** auf der Fernbedienung.
  - Wenn Sie die Sendernummer ändern, werden die Senderinformationen automatisch aktualisiert.

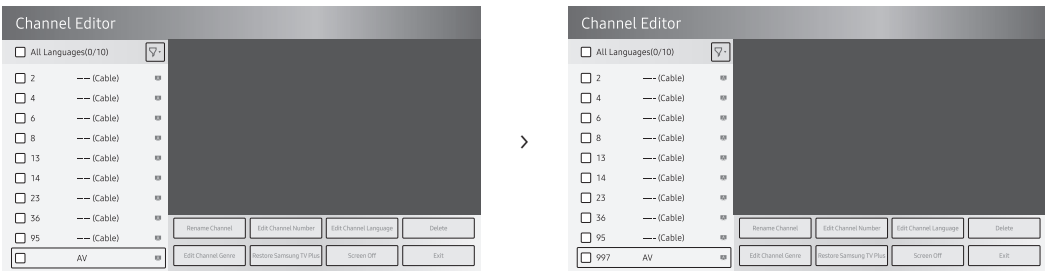
## Sender umbenennen

Ändern Sie den Namen des von Ihnen gewählten Senders. Gehen Sie folgendermaßen vor, um den Namen eines Senders zu ändern:

1. Wählen Sie im Fenster **Channel Edit** einen Sender aus.
2. Verwenden Sie die Richtungstasten auf der Fernbedienung, um **Send. umbenenn.** auszuwählen und drücken Sie zum Aktivieren die Taste **Auswählen**.
3. Geben Sie den neuen Sendernamen mithilfe der eingeblendeten Tastatur ein. Verwenden Sie die Richtungstasten auf der Fernbedienung, wählen Sie einen Buchstaben oder eine Zahl aus und drücken Sie zum Aktivieren die **Auswählen**-Taste. Wiederholen Sie diesen Vorgang für jeden Buchstaben oder jede Zahl, die Sie eingeben möchten.
4. Wählen Sie **Fertig** und drücken Sie zum Aktivieren die Taste **Auswählen** auf der Fernbedienung.

## Zuordnen von Sendernummern zu externen Geräten

Das als Signalquelle des Fernsehers verwendete externe Gerät wird im Menü **Channel Editor** auf der letzten Seite angezeigt (siehe unten).



1. Wählen Sie im Fenster **Channel Edit** den Namen eines externen Geräts aus.
  2. Verwenden Sie die Richtungstasten auf der Fernbedienung, um **Kanalnr. bearbeiten** auszuwählen und drücken Sie zum Aktivieren die Taste **Auswählen**.
  3. Verwenden Sie die Richtungstasten (Auf/Ab) auf der Fernbedienung, um die Sendernummer zuzuweisen.
  4. Wählen Sie abschließend **OK** und drücken Sie zum Aktivieren die Taste **Auswählen** auf der Fernbedienung.
- Nachdem Sie einem externen Gerät eine Sendernummer zugewiesen haben, können Sie das externe Gerät aufrufen, ohne das Menü mit den Signalquellen des Fernsehers zu öffnen.

# 10 Technische Daten und weitere Informationen

## Technische Daten

|   |  |   |
|---|--|---|
| Modell  | HG43BU800E   | HG50BU800E  |
| Anzeigaauflösung                              | 3840 x 2160  | 3840 x 2160   |
| Bildschirmgröße<br>Diagonal gemessen          | 43 Zoll<br>108 cm                                      | 50 Zoll<br>125 cm                                     |
| Ton (Ausgang)                                 | 20 W   | 20 W  |
| Abmessungen (B × H × T)<br>Gehäuse<br>Mit Fuß | 965,5 x 559,9 x 25,7 mm<br>965,5 x 599,0 x 205,6 mm    | 1118,3 x 644,6 x 25,7 mm<br>1118,3 x 683,6 x 228,8 mm |
| Gewicht<br>Ohne Standfuß<br>Mit Standfuß      | 8,4 kg<br>8,7 kg                                       | 11,5 kg<br>11,8 kg                                    |
| Modell  | HG55BU800E   | HG65BU800E  |
| Anzeigaauflösung                              | 3840 x 2160  | 3840 x 2160   |
| Bildschirmgröße<br>Diagonal gemessen          | 55 Zoll<br>138 cm                                      | 65 Zoll<br>163 cm                                     |
| Ton (Ausgang)                                 | 20 W   | 20 W  |
| Abmessungen (B × H × T)<br>Gehäuse<br>Mit Fuß | 1232,1 x 708,8 x 25,7 mm<br>1232,1 x 747,8 x 228,8 mm  | 1450,9 x 831,9 x 25,7 mm<br>1450,9 x 869,6 x 281,8 mm |
| Gewicht<br>Ohne Standfuß<br>Mit Standfuß      | 15,5 kg<br>15,8 kg                                     | 20,9 kg<br>21,3 kg                                    |
| Modell  | HG75BU800E   |   |
| Anzeigaauflösung                              | 3840 x 2160  |   |
| Bildschirmgröße<br>Diagonal gemessen          | 75 Zoll<br>189 cm                                      |   |
| Ton (Ausgang)                                 | 20 W   |   |
| Abmessungen (B × H × T)<br>Gehäuse<br>Mit Fuß | 1676,7 x 960,3 x 26,6 mm<br>1676,7 x 1005,5 x 340,4 mm |   |
| Gewicht<br>Ohne Standfuß<br>Mit Standfuß      | 31,4 kg<br>32,0 kg                                     |   |

## Umgebungsbedingungen

|                                 |                                     |
|---------------------------------|-------------------------------------|
| Temperatur (im Betrieb)         | 10 °C bis 40 °C (50 °F bis 104 °F)  |
| Luftfeuchtigkeit (im Betrieb)   | 10 % bis 80 %, nicht kondensierend  |
| Temperatur (bei Lagerung)       | -20 °C bis 45 °C (-4 °F bis 113 °F) |
| Luftfeuchtigkeit (bei Lagerung) | 5 % bis 95 %, nicht kondensierend   |

### Hinweise

- Dies ist ein digitales Gerät der Klasse B.
- Änderung der technischen Daten und des Gerätedesigns vorbehalten.
- Informationen zur Stromversorgung und zum Energieverbrauch finden Sie auf dem Produktaufkleber mit den technischen Nenndaten.
- Sie finden den Produktaufkleber auf der Hinterseite des Fernsehgeräts. (Bei manchen Modellen finden Sie den Produktaufkleber unter der Abdeckung für die Anschlussklemmen.)
- Der typische Stromverbrauch wird gemäß IEC 62087 gemessen.
- Das Gerät sollte nicht mehr als 8 Stunden täglich verwendet werden. Wenn das Gerät länger als 8 Stunden pro Tag verwendet wird, erlischt möglicherweise die Garantie.

Zugriff auf die Informationen des Energie-Etiketts zu diesem Produkt über die Europäische Produktregistrierung für Energielabel (EPREL) erhalten Sie unter [https://eprel.ec.europa.eu/qr/\\*\\*\\*\\*\\*](https://eprel.ec.europa.eu/qr/*****).

wobei \*\*\*\*\* die EPREL-Registrierungsnummer des Produkts ist. Sie können die Registrierungsnummer auf dem Bewertungsetikett Ihres Produkts finden.

## Verringern des Stromverbrauchs

Wenn Sie das Gerät ausschalten, wechselt es in den Standby-Modus. Im Standby-Modus verbraucht es weiterhin eine gewisse Menge an Strom. Wenn Sie das Fernsehgerät längere Zeit nicht verwenden, sollten Sie daher den Netzstecker aus der Steckdose ziehen, um den Stromverbrauch zu senken.



## Unterstützte Auflösungen für UHD-Eingangssignale

- Auflösung: 3840 x 2160p, 4096 x 2160p

### Wenn Erweitertes Eingangssignal deaktiviert (Aus) ist

| Framerate (f/s) | Farbtiefe /<br>Farbabtastung | RGB 4:4:4 | YCbCr 4:4:4 | YCbCr 4:2:2 | YCbCr 4:2:0 |
|-----------------|------------------------------|-----------|-------------|-------------|-------------|
| 50 / 60         | 8-Bit                        | -         | -           | -           | 0           |

### Wenn Erweitertes Eingangssignal deaktiviert (Ein) ist

| Framerate (f/s) | Farbtiefe /<br>Farbabtastung | RGB 4:4:4 | YCbCr 4:4:4 | YCbCr 4:2:2 | YCbCr 4:2:0 |
|-----------------|------------------------------|-----------|-------------|-------------|-------------|
| 50 / 60         | 8-Bit                        | 0         | 0           | 0           | 0           |
|                 | 10-Bit                       | -         | -           | 0           | 0           |

## Unterstützte Auflösungen zum Anschließen eines Computers

Wenn Sie Ihre Fernsehgerät als Computermonitor verwenden, können Sie auch eine der Standardauflösungen aus der Spalte „Auflösungen“ wählen. Das Fernsehgerät wird automatisch auf die gewählte Auflösung eingestellt.

| Modus    | Auflösung   | Anzeigeformat | Horizontalfrequenz (kHz) | Vertikalfrequenz (Hz) | Taktfrequenz (MHz) | Polarität (horizontal/vertikal) |
|----------|-------------|---------------|--------------------------|-----------------------|--------------------|---------------------------------|
| IBM      | 720 x 400   | 70 Hz         | 31,469                   | 70,087                | 28,322             | -/+                             |
| MAC      | 640 x 480   | 67 Hz         | 35,000                   | 66,667                | 30,240             | -/-                             |
|          | 832 x 624   | 75 Hz         | 49,726                   | 74,551                | 57,284             | -/-                             |
|          | 1152 x 870  | 75 Hz         | 68,681                   | 75,062                | 100,000            | -/-                             |
| VESA DMT | 640 x 480   | 60 Hz         | 31,469                   | 59,940                | 25,175             | - / -                           |
|          | 640 x 480   | 72 Hz         | 37,861                   | 72,809                | 31,500             | - / -                           |
|          | 640 x 480   | 75 Hz         | 37,500                   | 75,000                | 31,500             | - / -                           |
|          | 800 x 600   | 60 Hz         | 37,879                   | 60,317                | 40,000             | + / +                           |
|          | 800 x 600   | 72 Hz         | 48,077                   | 72,188                | 50,000             | + / +                           |
|          | 800 x 600   | 75 Hz         | 46,875                   | 75,000                | 49,500             | + / +                           |
|          | 1024 x 768  | 60 Hz         | 48,363                   | 60,004                | 65,000             | - / -                           |
|          | 1024 x 768  | 70 Hz         | 56,476                   | 70,069                | 75,000             | - / -                           |
|          | 1024 x 768  | 75 Hz         | 60,023                   | 75,029                | 78,750             | + / +                           |
|          | 1152 x 864  | 75 Hz         | 67,500                   | 75,000                | 108,000            | + / +                           |
|          | 1280 x 720  | 60 Hz         | 45,000                   | 60,000                | 74,250             | + / +                           |
|          | 1280 x 800  | 60 Hz         | 49,702                   | 59,810                | 83,500             | - / +                           |
|          | 1280 x 1024 | 60 Hz         | 63,981                   | 60,020                | 108,000            | + / +                           |
|          | 1280 x 1024 | 75 Hz         | 79,976                   | 75,025                | 135,000            | + / +                           |
|          | 1440 x 900  | 60 Hz         | 55,935                   | 59,887                | 106,500            | - / +                           |
|          | 1600 x 900  | 60 Hz         | 60,000                   | 60,000                | 108,000            | + / +                           |
|          | 1680 x 1050 | 60 Hz         | 65,290                   | 59,954                | 146,250            | - / +                           |
|          | 1920 x 1080 | 60 Hz         | 67,500                   | 60,000                | 148,500            | + / +                           |
| VESA CVT | 2560 x 1440 | 60 Hz         | 88,787                   | 59,951                | 241,500            | + / -                           |
|          | 2560 x 1440 | 120 Hz        | 192,996                  | 119,998               | 497,750            | + / -                           |

| Modus   | Auflösung    | Anzeigeformat | Horizontalfrequenz (kHz) | Vertikalfrequenz (Hz) | Taktfrequenz (MHz) | Polarität (horizontal/vertikal) |
|---------|--------------|---------------|--------------------------|-----------------------|--------------------|---------------------------------|
| CTA-861 | 1920 x 1080i | 50 Hz         | 28,125                   | 50,000                | 74,250             | + / +                           |
|         | 1920 x 1080i | 60 Hz         | 33,750                   | 60,000                | 74,250             | + / +                           |
|         | *1920 x 1080 | 100 Hz        | 112,500                  | 100,000               | 297,000            | + / +                           |
|         | *1920 x 1080 | 120 Hz        | 135,000                  | 120,003               | 297,000            | + / +                           |
|         | 3840 x 2160  | 30 Hz         | 67,500                   | 30,000                | 297,000            | - / -                           |
|         | *3840 x 2160 | 60 Hz         | 135,000                  | 60,000                | 594,000            | - / -                           |
|         | *3840 x 2160 | 100 Hz        | 225,000                  | 100,000               | 1188,000           | + / +                           |
|         | *3840 x 2160 | 120 Hz        | 270,000                  | 120,000               | 1188,000           | + / +                           |
|         | 4096 x 2160  | 24 Hz         | 54,000                   | 24,000                | 297,000            | + / +                           |
|         | 4096 x 2160  | 30 Hz         | 67,500                   | 30,000                | 297,000            | + / +                           |
|         | *4096 x 2160 | 50 Hz         | 112,500                  | 50,000                | 594,000            | + / +                           |
|         | *4096 x 2160 | 60 Hz         | 135,000                  | 60,000                | 594,000            | + / +                           |
|         | *4096 x 2160 | 100 Hz        | 225,000                  | 100,000               | 1188,000           | + / +                           |
|         | *4096 x 2160 | 120 Hz        | 270,000                  | 120,000               | 1188,000           | + / +                           |
|         | *7680 x 4320 | 24 Hz         | 108,000                  | 24,000                | 1188,000           | + / +                           |
|         | *7680 x 4320 | 30 Hz         | 132,000                  | 30,000                | 1188,000           | + / +                           |
|         | *7680 x 4320 | 50 Hz         | 220,000                  | 50,000                | 2376,000           | + / +                           |
|         | *7680 x 4320 | 60 Hz         | 264,000                  | 60,000                | 2376,000           | + / +                           |

- \*: Die Auflösung wird je nach Modell möglicherweise nicht unterstützt.
- Das Zeilensprungverfahren wird nicht unterstützt.
- Der Bildschirm arbeitet möglicherweise fehlerhaft, wenn Sie ein vom Standard abweichendes Videoformat wählen.
- Es werden ein separater Modus und ein Composite-Modus unterstützt. SOG (Sync On Green) wird nicht unterstützt.
- Stellen Sie **Apps Editable** auf **ON**, um die Eingangsquelle (**Edit Name/Icon**) manuell zu ändern.
  - Hotel Option-Menü > Smart Service > Apps Editable

# Unterstützte Auflösungen für Videosignale

Überprüfen Sie die unterstützten Auflösungen für Videosignale.

| Modus        | Auflösung         | Anzeigeformat | Horizontalfrequenz (kHz) | Vertikalfrequenz (Hz) | Taktfrequenz (MHz) | Polarität (horizontal/vertikal) |
|--------------|-------------------|---------------|--------------------------|-----------------------|--------------------|---------------------------------|
| CTA-861      | 720 (1440) x 576i | 50 Hz         | 15,625                   | 50,000                | 27,000             | - / -                           |
|              | 720 (1440) x 480i | 60 Hz         | 15,734                   | 59,940                | 27,000             | - / -                           |
|              | 720 x 576         | 50 Hz         | 31,250                   | 50,000                | 27,000             | - / -                           |
|              | 720 x 480         | 60 Hz         | 31,469                   | 59,940                | 27,000             | - / -                           |
|              | 1280 x 720        | 50 Hz         | 37,500                   | 50,000                | 74,250             | + / +                           |
|              | 1280 x 720        | 60 Hz         | 45,000                   | 60,000                | 74,250             | + / +                           |
|              | 1920 x 1080i      | 50 Hz         | 28,125                   | 50,000                | 74,250             | + / +                           |
|              | 1920 x 1080i      | 60 Hz         | 33,750                   | 60,000                | 74,250             | + / +                           |
|              | 1920 x 1080       | 24 Hz         | 27,000                   | 24,000                | 74,250             | + / +                           |
|              | 1920 x 1080       | 25 Hz         | 28,125                   | 25,000                | 74,250             | + / +                           |
|              | 1920 x 1080       | 30 Hz         | 33,750                   | 30,000                | 74,250             | + / +                           |
|              | 1920 x 1080       | 50 Hz         | 56,250                   | 50,000                | 148,500            | + / +                           |
|              | *1920 x 1080      | 100 Hz        | 112,500                  | 100,000               | 297,000            | + / +                           |
|              | *1920 x 1080      | 120 Hz        | 135,000                  | 120,003               | 297,000            | + / +                           |
|              | 1920 x 1080       | 60 Hz         | 67,500                   | 60,000                | 148,500            | + / +                           |
|              | 3840 x 2160       | 24 Hz         | 54,000                   | 24,000                | 297,000            | + / +                           |
|              | 3840 x 2160       | 25 Hz         | 56,250                   | 25,000                | 297,000            | + / +                           |
|              | 3840 x 2160       | 30 Hz         | 67,500                   | 30,000                | 297,000            | + / +                           |
|              | *3840 x 2160      | 50 Hz         | 112,500                  | 50,000                | 594,000            | + / +                           |
|              | *3840 x 2160      | 60 Hz         | 135,000                  | 60,000                | 594,000            | + / +                           |
|              | *3840 x 2160      | 100 Hz        | 225,000                  | 100,000               | 1188,000           | + / +                           |
|              | *3840 x 2160      | 120 Hz        | 270,000                  | 120,000               | 1188,000           | + / +                           |
|              | 4096 x 2160       | 24 Hz         | 54,000                   | 24,000                | 297,000            | + / +                           |
|              | 4096 x 2160       | 25 Hz         | 56,250                   | 25,000                | 297,000            | + / +                           |
|              | 4096 x 2160       | 30 Hz         | 67,500                   | 30,000                | 297,000            | + / +                           |
|              | *4096 x 2160      | 50 Hz         | 112,500                  | 50,000                | 594,000            | + / +                           |
|              | *4096 x 2160      | 60 Hz         | 135,000                  | 60,000                | 594,000            | + / +                           |
|              | *4096 x 2160      | 100 Hz        | 225,000                  | 100,000               | 1188,000           | + / +                           |
|              | *4096 x 2160      | 120 Hz        | 270,000                  | 120,000               | 1188,000           | + / +                           |
|              | *7680 x 4320      | 24 Hz         | 108,000                  | 24,000                | 1188,000           | + / +                           |
| *7680 x 4320 | 30 Hz             | 132,000       | 30,000                   | 1188,000              | + / +              |                                 |
| *7680 x 4320 | 50 Hz             | 220,000       | 50,000                   | 2376,000              | + / +              |                                 |
| *7680 x 4320 | 60 Hz             | 264,000       | 60,000                   | 2376,000              | + / +              |                                 |
| VESA CVT     | 2560 x 1440       | 60 Hz         | 88,787                   | 59,951                | 241,500            | + / -                           |
|              | 2560 x 1440       | 120 Hz        | 192,996                  | 119,998               | 497,750            | + / -                           |

- \*: Die Auflösung wird je nach Modell möglicherweise nicht unterstützt.
- Stellen Sie **Apps Editable** auf **ON**, um die Eingangsquelle (**Edit Name/Icon**) manuell zu ändern.
  - **Hotel Option-Menü > Smart Service > Apps Editable**

# Hinweise vor der Verwendung der Internetfunktion

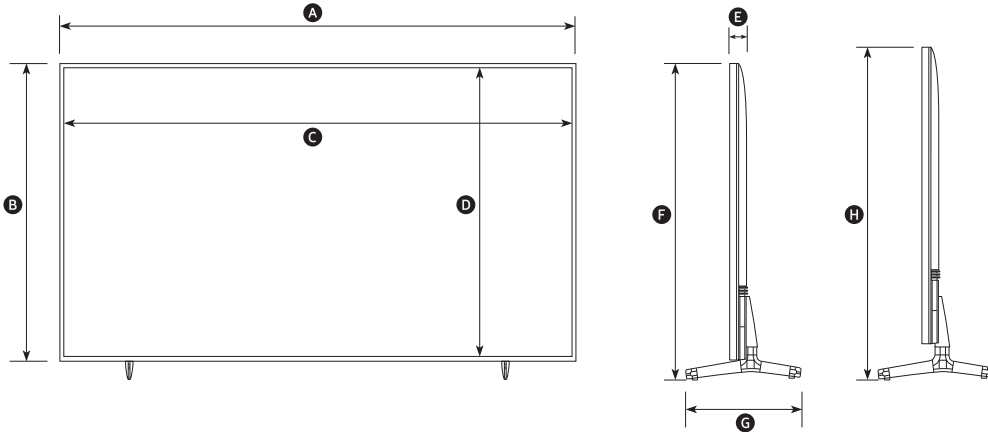
Lesen Sie diese Informationen, bevor Sie die Internet-Funktion verwenden.

- Herunterladen von Dateien wird nicht unterstützt.
- Die **Internet**-Funktion kann möglicherweise nicht auf bestimmte Websites zugreifen, einschließlich Websites, die von bestimmten Unternehmen betrieben werden.
- Das Fernsehgerät bietet keine Unterstützung für die Wiedergabe von Flash-Videos.
- E-Commerce für Online-Käufe wird nicht unterstützt.
- ActiveX wird nicht unterstützt.
- Es wird nur eine begrenzte Anzahl von Schriftarten unterstützt. Manche Symbole und Zeichen werden möglicherweise nicht richtig angezeigt.
- Die Reaktion auf Netzwerkbefehle und die resultierende Bildschirmanzeige können sich verzögern, während eine Webseite geladen wird.
- Das Laden einer Webseite kann sich möglicherweise je nach Status der beteiligten Systeme verzögern oder gar nicht erfolgen.
- Kopieren und Einfügen werden nicht unterstützt.
- Beim Verfassen einer E-Mail oder einer einfachen Nachricht sind bestimmte Funktionen zur Auswahl von Schriftgröße und Farbe möglicherweise nicht verfügbar.
- Es gibt eine Grenze für die Anzahl der Lesezeichen und die Größe der Protokolldatei, die gespeichert werden können.
- Die Anzahl der Fenster, die gleichzeitig geöffnet werden können, ist begrenzt.
- Die Geschwindigkeit beim Browsen im Web hängt von den Netzwerkbedingungen ab.
- In eine Webseite eingebettete Videos können nicht abgespielt werden, wenn zur gleichen Zeit die PIP-Funktion (Bild-in-Bild) aktiv ist.
  - Diese Funktion wird, je nach Modell bzw. Region, möglicherweise nicht unterstützt.
- Der Browserverlauf wird in der zeitlichen Reihenfolge vom neuesten zum ältesten gespeichert und die ältesten Einträge werden zuerst überschrieben.
- Je nach der Art der unterstützten Video-/Audio-Codecs können Sie möglicherweise bestimmte HTML5-Video- und -Audiodateien nicht wiedergeben.
- Videos von Dienstleistungsanbietern für PC-optimiertes Streaming werden von unserem proprietären **Internet**-Browser möglicherweise nicht ordnungsgemäß wiedergegeben.

# Abmessungen

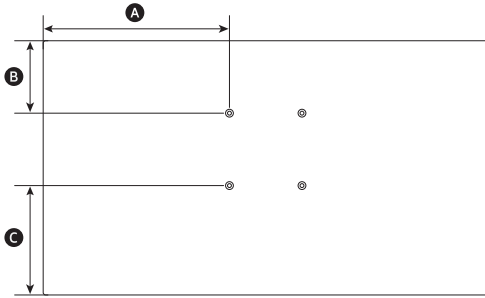
- Das angezeigte Bild kann je nach Modell von der Anzeige Ihres Fernsehers abweichen.
- Einzelheiten zu den Abmessungen finden Sie unter [Displaysolutions.samsung.com](http://Displaysolutions.samsung.com).

## Frontansicht / Seitenansicht



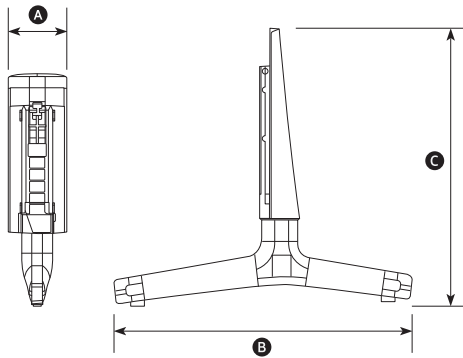
| Maßeinheit:<br>Zoll | A (mm) | B (mm) | C (mm) | D (mm) | E (mm) | F (mm) | G (mm) | H (mm) |
|---------------------|--------|--------|--------|--------|--------|--------|--------|--------|
| 43                  | 965,5  | 559,9  | 953,0  | 538,0  | 25,7   | 599,0  | 205,6  | 624,0  |
| 50                  | 1118,3 | 644,6  | 1105,8 | 623,4  | 25,7   | 683,6  | 228,8  | 708,6  |
| 55                  | 1232,1 | 708,8  | 1218,2 | 686,7  | 25,7   | 747,8  | 228,8  | 772,8  |
| 65                  | 1450,9 | 831,9  | 1438,5 | 810,5  | 25,7   | 869,6  | 281,8  | 894,6  |
| 75                  | 1676,7 | 960,3  | 1662,2 | 936,8  | 26,6   | 1005,5 | 340,4  | 1030,5 |

## Rückansicht



| Maßeinheit:<br>Zoll | A (mm) | B (mm) | C (mm) |
|---------------------|--------|--------|--------|
| 43                  | 382,8  | 192,2  | 167,7  |
| 50                  | 459,2  | 207,4  | 237,2  |
| 55                  | 516,1  | 239,3  | 269,5  |
| 65                  | 525,5  | 264,0  | 267,9  |
| 75                  | 638,4  | 259,6  | 300,7  |

## Details des Standfußes



| Maßeinheit:<br>Zoll | A (mm) | B (mm) | C (mm) |
|---------------------|--------|--------|--------|
| 43                  | 37,8   | 205,6  | 211,6  |
| 50-55               | 39,9   | 228,8  | 217,0  |
| 65                  | 39,8   | 281,8  | 217,9  |
| 75                  | 41,9   | 340,4  | 235,2  |

## Lizenzen

---



Dolby, Dolby Atmos, Dolby Audio and the double-D symbol are registered trademarks of Dolby Laboratories Licensing Corporation. Manufactured under license from Dolby Laboratories. Confidential unpublished works. Copyright © 2012-2021 Dolby Laboratories. All rights reserved.

---

POWERED BY

# QUICKSET®

---



DIESES PRODUKT WIRD MIT EINER EINGESCHRÄNKTEN LIZENZ VERKAUFT UND DARF NUR IN VERBINDUNG MIT HEVC-INHALTEN VERWENDET WERDEN, DIE DEN FOLGENDEN DREI KRITERIEN ENTSPRECHEN

QUALIFIKATIONEN: (1) DIE HEVC INHALTE SIND NUR FÜR DIE PRIVATE NUTZUNG BESTIMMT, (2) DIE HEVC-INHALTE WERDEN NICHT ZUM VERKAUF ANGEBOten, UND (3) DIE HEVC-INHALTE WURDEN VOM PRODUKTINHABER ERSTELLT.



DIESES PRODUKT DARF NICHT IN VERBINDUNG MIT HEVC-VERSCHLÜSSELTEN INHALTEN VERWENDET WERDEN, DIE VON EINEM DRITTEN ERSTELLT WORDEN SIND, DIE DER NUTZER VON EINEM DRITTEN GEORDERT ODER GEKAUFT HAT, ES SEI DENN, DEM NUTZER SIND VON EINEM LIZENSIERTEN VERKÄUFER DER INHALTE SEPARAT GEWÄHRTE RECHTE ZUR VERWENDUNG DES PRODUKTS MIT SOLCHEN INHALTEN EINGERÄUMT.

INDEM SIE DIESES PRODUKT IN VERBINDUNG MIT HEVC-VERSCHLÜSSELTEN INHALTEN VERWENDEN, STIMMEN SIE DER OBEN BESCHRIEBENEN, EINGESCHRÄNKTEN NUTZUNGSBERECHTIGUNG ZU.

---



The terms HDMI and HDMI High-Definition Multimedia Interface, and the HDMI Logo are trademarks or registered trademarks of HDMI Licensing Administrator, Inc. in the United States and other countries.

---

### Open Source License Notice

Open Source used in this product can be found on the following webpage. (<https://opensource.samsung.com>)

---



# SAMSUNG

Wenden Sie sich an SAMSUNG WORLD WIDE.

Bei Fragen oder Hinweisen zu Produkten von Samsung setzen Sie sich bitte mit dem Samsung-Kundendienstzentrum in Verbindung.

| Land            | Samsung-Kundendienstzentrum ☎  | Website  |
|-----------------|--|--|
| AUSTRIA         | 0800 72 67 864 (0800-SAMSUNG)  | <a href="http://www.samsung.com/at/support">www.samsung.com/at/support</a>   |
| BELGIUM         | 02-201-24-18   | <a href="http://www.samsung.com/be/support">www.samsung.com/be/support</a> (Dutch)<br><a href="http://www.samsung.com/be_fr/support">www.samsung.com/be_fr/support</a> (French)  |
| BOSNIA          | 055 233 999  | <a href="http://www.samsung.com/ba/support">www.samsung.com/ba/support</a>   |
| ALBANIA         | 045 620 202  | <a href="http://www.samsung.com/al/support">www.samsung.com/al/support</a>   |
| BULGARIA        | 0800 111 31 - Безплатен за всички оператори<br>*3000 - Цена на един градски разговор или според тарифата на мобилният оператор<br>09:00 до 18:00 - Понеделник до Петък | <a href="http://www.samsung.com/bg/support">www.samsung.com/bg/support</a>   |
| CROATIA         | 072 726 786  | <a href="http://www.samsung.com/hr/support">www.samsung.com/hr/support</a>   |
| CZECH           | 800 - SAMSUNG (800-726786)<br>Samsung Electronics Czech and Slovak, s.r.o. V Parku 2323/14, 148 00 - Praha 4   | <a href="http://www.samsung.com/cz/support">www.samsung.com/cz/support</a>   |
| DENMARK         | 707 019 70   | <a href="http://www.samsung.com/dk/support">www.samsung.com/dk/support</a>   |
| FINLAND         | 030-6227 515   | <a href="http://www.samsung.com/fi/support">www.samsung.com/fi/support</a>   |
| FRANCE          | 01 48 63 00 00   | <a href="http://www.samsung.com/fr/support">www.samsung.com/fr/support</a>   |
| GERMANY         | 06196 77 555 77  | <a href="http://www.samsung.com/de/support">www.samsung.com/de/support</a>   |
| CYPRUS          | 8009 4000 only from landline, toll free  |  |
| GREECE          | 80111-SAMSUNG (80111 726 7864) only from land line<br>(+30) 210 6897691 from mobile and land line  | <a href="http://www.samsung.com/gr/support">www.samsung.com/gr/support</a>   |
| HUNGARY         | 0680SAMSUNG (0680-726-7864)  | <a href="http://www.samsung.com/hu/support">www.samsung.com/hu/support</a>   |
| ITALIA          | 800-SAMSUNG (800.7267864)  | <a href="http://www.samsung.com/it/support">www.samsung.com/it/support</a>   |
| LUXEMBURG       | 261 03 710   | <a href="http://www.samsung.com/be_fr/support">www.samsung.com/be_fr/support</a>   |
| NORTH MACEDONIA | 023 207 777  | <a href="http://www.samsung.com/mk/support">www.samsung.com/mk/support</a>   |
| MONTENEGRO      | 020 405 888  | <a href="http://www.samsung.com/support">www.samsung.com/support</a>   |
| SLOVENIA        | 080 697 267 (brezplačna številka)  | <a href="http://www.samsung.com/si/support">www.samsung.com/si/support</a>   |
| NETHERLANDS     | 088 90 90 100  | <a href="http://www.samsung.com/nl/support">www.samsung.com/nl/support</a>   |
| NORWAY          | 21629099   | <a href="http://www.samsung.com/no/support">www.samsung.com/no/support</a>   |
| POLAND          | 801-172-678* lub +48 22 607-93-33*<br>* (opłata według taryfy operatora)   | <a href="http://www.samsung.com/pl/support">www.samsung.com/pl/support</a>   |
| PORTUGAL        | 210 608 098  | <a href="http://www.samsung.com/pt/support">www.samsung.com/pt/support</a>   |
| ROMANIA         | 0800872678 - Apel gratuit<br>*8000 - Apel tarifat în rețea<br>Program Call Center<br>Luni - Vineri: 9 AM - 6 PM  | <a href="http://www.samsung.com/ro/support">www.samsung.com/ro/support</a>   |
| SERBIA          | 011 321 6899   | <a href="http://www.samsung.com/rs/support">www.samsung.com/rs/support</a>   |
| KOSOVO          | 038 40 30 90   | <a href="http://www.samsung.com/support">www.samsung.com/support</a>   |
| SLOVAKIA        | 0800 - SAMSUNG (0800-726 786)  | <a href="http://www.samsung.com/sk/support">www.samsung.com/sk/support</a>   |
| SPAIN           | 91175 00 15  | <a href="http://www.samsung.com/es/support">www.samsung.com/es/support</a>   |
| SWEDEN          | 0771-400 300   | <a href="http://www.samsung.com/se/support">www.samsung.com/se/support</a>   |
| SWITZERLAND     | 0800 726 786   | <a href="http://www.samsung.com/ch/support">www.samsung.com/ch/support</a> (German)<br><a href="http://www.samsung.com/ch_fr/support">www.samsung.com/ch_fr/support</a> (French) |
| UK              | 0333 000 0333  | <a href="http://www.samsung.com/uk/support">www.samsung.com/uk/support</a>   |
| IRELAND (EIRE)  | 0818 717100  | <a href="http://www.samsung.com/ie/support">www.samsung.com/ie/support</a>   |
| LITHUANIA       | 8-800-77777  | <a href="http://www.samsung.com/lt/support">www.samsung.com/lt/support</a>   |
| LATVIA          | 8000-7267  | <a href="http://www.samsung.com/lv/support">www.samsung.com/lv/support</a>   |
| ESTONIA         | 800-7267   | <a href="http://www.samsung.com/ee/support">www.samsung.com/ee/support</a>   |
| TÜRKİYE         | 444 77 11  | <a href="http://www.samsung.com/tr/support">www.samsung.com/tr/support</a>   |