

## COM/LPT-Schnittstellenerweiterung für X50V4

## Shuttle Accessory PCL71

Das Shuttle Accessory PCL71 ist ein Zubehörartikel für den Shuttle All-in-One PC X50V4. Damit wird der PC um zwei serielle Schnittstellen (COM-Ports) und eine parallele Schnittstelle (LPT-Port) erweitert.



### Besondere Merkmale

<b>Produktname</b>	<ul style="list-style-type: none"> <li>Shuttle Accessory PCL71</li> <li>UPC-Code: 887993800011</li> </ul>
<b>Externe Anschlüsse</b>	<ul style="list-style-type: none"> <li>2x Serielle Schnittstelle (Sub-D, 9 pol., männlich)</li> <li>1x Parallele Schnittstelle (Sub-D, 25pol., weiblich)</li> </ul>
<b>Serieller Port als Spannungsquelle</b>	<ul style="list-style-type: none"> <li>Beide seriellen Ports können eine Hilfsspannung von entweder 5V oder 12V bereitstellen</li> </ul>
<b>Lieferumfang</b>	<ul style="list-style-type: none"> <li>Adapterplatine</li> <li>4 Schrauben</li> <li>Flachband-Verbindungskabel</li> <li>Typenschild-Aufkleber</li> <li>Mehrsprachige Kurzanleitung (DE, EN, FR)</li> </ul>
<b>Kompatibilität</b>	<ul style="list-style-type: none"> <li>Kompatibel mit dem Shuttle All-in-One PC X50V4</li> </ul>

Die Abbildungen dienen nur zur Illustration

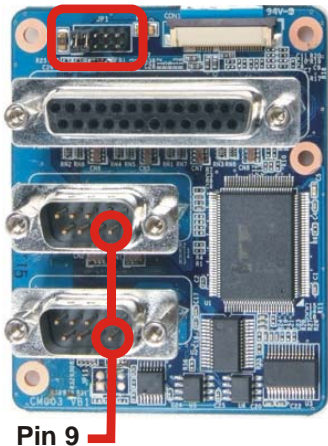


X50V4 ohne PCL71



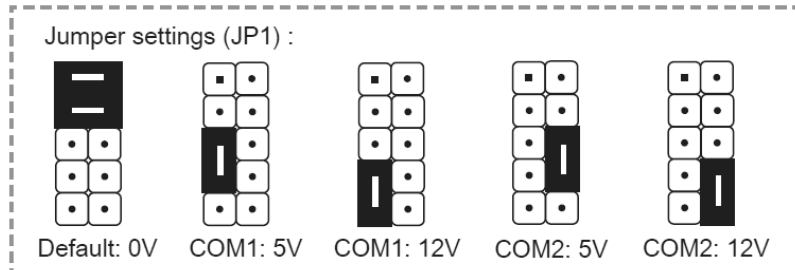
X50V4 mit installiertem PCL71

**Jumper-Konfiguration**  
**Jumper JP1**



**Spannungsquelle über den seriellen Port**

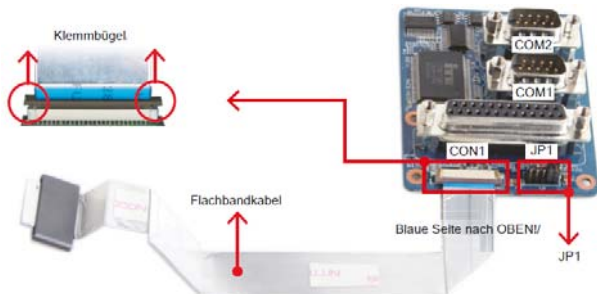
Beide serielle Schnittstellen können über Pin 9 eine Spannungsversorgung von entweder 0V, 5V oder 12V zur Speisung von externen Geräten zur Verfügung stellen. Die Auswahl der Spannung erfolgt durch Konfiguration von Jumper JP1.



**Kurzanleitung:**

Vor der Installation entfernen Sie bitte aus Sicherheitsgründen alle angeschlossenen Kabel.

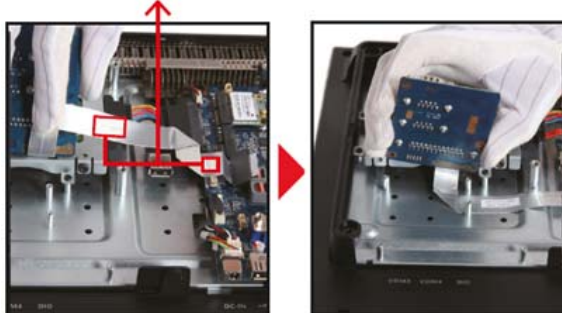
1. Entfernen Sie zunächst die Abdeckung auf der Rückseite des X50V4. Dann werden vier Schrauben entfernt um den Ständer zu demontieren.
2. Entfernen Sie vier Schrauben um den Gehäusedeckel zu demontieren.
3. Verbinden Sie das Flachbandkabel mit Anschluss "CON1" und klemmen Sie es mit zwei Klemmbügel fest.



Lösen Sie zunächst den Klemmbügel vom "CON1"-Anschluss und stecken dann das Flachbandkabel dort hinein.

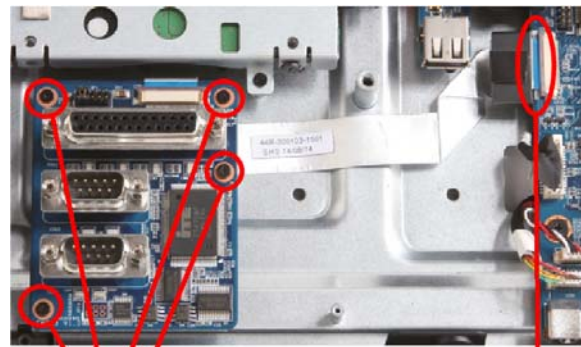
4. Entfernen Sie die Klebeschutzfolie von dem Flachbandkabel. Falten und befestigen Sie das Kabel auf dem Gehäuseblech.

**Klebestreifen**



5. Befestigen Sie den PCL71 COM/LPT-Port mit vier Schrauben.

6. Verbinden Sie das Flachbandkabel mit dem Anschluss "CON3" und klemmen Sie es mit zwei Klemmbügel fest.



**4 Schrauben**

**Blaue Seite nach oben!**

7. Entfernen Sie das originale Typenschild und kleben Sie dann das beiliegende Typenschild auf das Gerät.

8. Legen Sie die Abdeckung wieder auf die Gehäuserückseite.

9. Befestigen Sie den Standfuß und die Abdeckung mit 8 Schrauben.

10. Setzen Sie die Abdeckung auf - fertig!

