

## Manuale d'uso

Italiano

## Guida alla lettura

---

### Nota

⚠ Considerazione importante

### Raccomandazione

Per la comprensione del processo di utilizzo, consigliamo agli utenti di guardare i video didattici e leggere prima il manuale dell'utente. <https://obsbot.com/download>



### Video tutorial

Per il corretto utilizzo del dispositivo, l'utente può accedere e guardare video tutorial tramite i seguenti collegamenti. <https://obsbot.com/obsbot-tiny-4k/explore>



# Panoramica di OBSBOT Tiny 4K

## Su OBSBOT Tiny 4K

OBSBOT Tiny 4K è una webcam PTZ basata sull'intelligenza artificiale che utilizza l'elaborazione di reti neurali di deep learning per ottenere il monitoraggio e l'inquadratura automatica dell'intelligenza artificiale, il controllo dei gesti.

È progettato per offrire agli utenti nuove entusiasmanti capacità e video di alta qualità per live streaming, videochiamate e conferenze. Lo standard per connessioni veloci e affidabili, OBSBOT Tiny 4K utilizza USB-C per garantire velocità di trasferimento video efficienti. È compatibile con Windows® and macOS®. Utilizzo di OBSBOT TinyCamper più funzioni utili.

⚠ Suggerimenti per il collegamento:

- 1 Porta USB 3.0 (consigliata)
- 2 Porta USB 2.0 + Porta CC

Se si verifica il seguente fenomeno quando si utilizza OBSBOT Tiny 4K per la prima volta: video in ritardo/instabile/sfarfallio o ripristino automatico e riavvio. Significa che il dispositivo potrebbe essere in uso con la porta USB 2.0. Utilizzare un adattatore CC aggiuntivo o cambiare la porta di connessione su USB 3.0 per supportare l'alimentazione.

⚠ Requisiti del sistema

Windows 7, Windows 8, Windows 10 o successivi  
macOS 10.13 o successivi  
7th Gen Intel® Core™ i5 o successivi

⚠ Consigliati per 1080p 60 fps e 4K

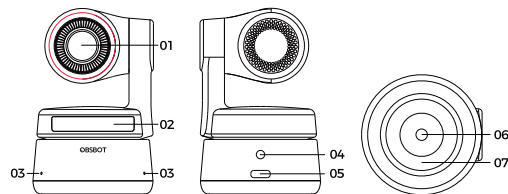
Consigliati per i computer Apple:

- 1 MacBook Pro (2018, 8th Gen Intel® Core™ processore i5 o successivi)
- 2 MacBook Air (2018, 8th Gen Intel® Core™ processore i5 o successivi)
- 3 iMac Retina (2019, 8th Gen Intel® Core™ processore i5 o successivi)

Configurazione PC consigliata:

- 1 CPU: 7th Gen Intel® Core™ processore i5 o successivi
- 2 RAM: 8GB

## Informazioni sulle part



1. Lente 4K Ultra HD
2. Indicatore della fotocamera
3. Doppio microfono
4. Porta di alimentazione CC
5. Porta USB-C
6. UNC 1/4-20
7. Base magnetica

## Configurazione di Tiny 4K

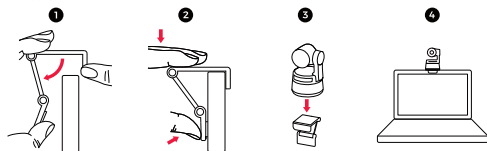
### Posizionamento di Tiny 4K

La webcam è dotata di un supporto magnetico regolabile per il fissaggio del dispositivo a un monitor, desktop o treppiede.

#### 1. Posizionamento su un monitor

Procedere come indicato nelle figure di seguito riportate:

- 1 Aprire la base flessibile e montarla, attaccare un lato dell'incollaggio al retro del monitor.
- 2 Verificare che il piedino sulla base flessibile sia a filo con il retro del monitor.



## 2. Posizionamento su un Desktop

Posizionare OBSBOT Tiny 4K direttamente sui desktop.

## 3. Posizionamento su un treppiede

OBSBOT Tiny 4K è dotato di un connettore a dado UNC ¼-20 standard sulla base per il montaggio della fotocamera su un supporto/treppiede.

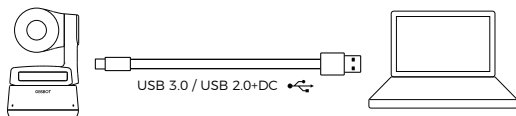
## Collegamento di Tiny 4K

La webcam è compatibile con i computer Windows e macOS. Per configurare il proprio OBSBOT Tiny 4K, utilizzare il cavo dati USB-C in dotazione. Inoltre, se necessario, utilizzare l'adattatore da USB-C a USB-A in dotazione. La webcam inizierà a installarsi automaticamente sul tuo dispositivo. Attendere alcuni secondi per completare l'installazione della webcam prima di tentare di accedervi. Sarà quindi possibile utilizzare qualsiasi piattaforma di chiamata popolare come Zoom, Microsoft Teams, Skype, Google Meet per ottenere lo streaming Tiny 4K.

⚠ Se il dispositivo funziona a lungo, la sua parte inferiore si surriscalda, il che è normale.

⚠ Suggerimenti per il collegamento: ① Porta USB 3.0 (consigliata); ② Porta USB 2.0 + Porta CC.

⚠ Lo streaming 4K richiede software di terze parti compatibile.



## Giunto cardanico

OBSBOT Tiny 4K è dotato di un giunto cardanico a 2 assi. L'intervallo di rotazione controllabile per la panoramica è  $\pm 150^\circ$  e per l'inclinazione è  $\pm 45^\circ$ .

## Modalità privacy

Puntare la lente verso il basso. Quando la spia è spenta, significa che la modalità privacy è attiva.

⚠ In modalità privacy il dispositivo interrompe sia il video che l'audio.



## Modalità capovolta

OBSBOT Tiny 4K supporta l'utilizzo in modalità capovolta. Può essere montato capovolto, quindi lo schermo ruoterà automaticamente per l'uso.

## Controllo gestuale

OBSBOT Tiny 4K ha la prima implementazione del genere del controllo gestuale nella webcam AI che consente agli utenti di accedere a una serie di funzioni quali selezionare/annullare il target di tracciamento, ingrandire/ridurre con semplici gesti naturali. Non è necessario premere il pulsante o interrompere il flusso.

Per prima cosa, mettere la mano vicino al viso e tenere le dita aperte quando si fanno i gesti; quindi, la spia della fotocamera diventerà blu. Se le tre luci blu lampeggiano una alla volta e poi lampeggiano tutte insieme contemporaneamente, significa che il tuo gesto è stato riconosciuto correttamente.

⚠ Vai al link sottostante per trovare il video tutorial per il controllo gestuale: <https://obsbot.com/obsbot-tiny-4k/explore>



Selezionare/Cancelare il bersaglio



Zoom avanti/indietro 2x

## Zoom

OBSBOT Tiny 4K supporta lo zoom digitale 4x.

### ① Controllo gestuale

Per impostazione predefinita, l'impostazione dello zoom è 2x. Gli utenti possono creare impostazioni di zoom personalizzate da 1x a 4x tramite OBSBOT TinyCam.

### ② Controllo manuale

Gli utenti possono creare impostazioni di zoom personalizzate da 1x a 4x tramite OBSBOT TinyCam.

## Messa a fuoco

OBSBOT Tiny 4K supporta due metodi di messa a fuoco.

### ① Auto-Focus

Basata sulla tecnologia AI di OBSBOT, la messa a fuoco automatica regola in modo intelligente l'obiettivo in tempo reale in modo da rimanere sempre a fuoco, indipendentemente da quando ci si avvicini o ci si allontani dalla fotocamera.

### ② Messa a fuoco manuale

Gli utenti possono chiudere la funzione di messa a fuoco automatica e passare alla messa a fuoco manuale su OBSBOT TinyCam.

## HDR

Per impostazione predefinita, HDR è disattivato. Gli utenti possono modificarlo in OBSBOT TinyCam. Dai il meglio di te in video, anche in condizioni di scarsa illuminazione e luce solare diretta con HDR.

## Stati degli indicatori

### Indicatore della fotocamera

L'indicatore della fotocamera è composto da quattro colori: rosso, giallo, blu e verde. Diverse combinazioni di colori chiari e frequenze di sfarfallio rappresentano indicazioni diverse. Mostrano lo stato di lavoro corrente agli utenti.



Se tutte e tre le luci blu lampeggiano in un ciclo, significa che il dispositivo è in fase di inizializzazione.



Se le tre luci blu lampeggiano una alla volta e poi lampeggiano tutte insieme contemporaneamente, significa che il tuo gesto è stato riconosciuto correttamente.



La parte centrale della luce verde rimane accesa, ciò significa che nessun obiettivo è stato agganciato.



Tutte e tre le luci verdi restano accese, ciò significa che il bersaglio è stato agganciato.



Tutte e tre le luci gialle restano accese, ciò significa che il bersaglio è stato perduto.



Durante l'aggiornamento, le luci blu e le luci gialle lampeggiano alternativamente.



Tutte e tre le luci rosse lampeggiano lentamente, ciò significa che l'aggiornamento non è riuscito.



Tutte e tre le luci rosse rimangono accese, ciò significa che il dispositivo è guasto, incluso un errore PTZ o un errore AI e così via.



# OBSBOT TinyCam

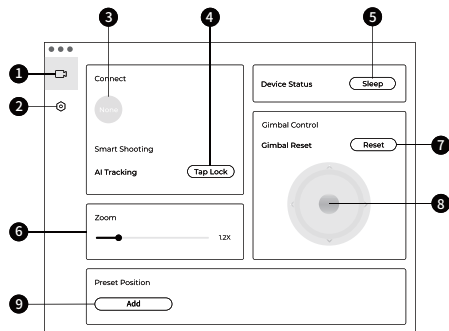
## Panoramica del software

OBSBOT TinyCam è il software fornito con OBSBOT Tiny 4K per le impostazioni avanzate. È compatibile con Windows e macOS. Gli utenti possono eseguire alcuni controlli quali la regolazione della rotazione del giunto cardanico, la selezione del bersaglio o il suo sblocco, ingrandimento o riduzione, impostazione delle posizioni preimpostate e così via.

## Installazione

Visitare <https://obsbot.com/download> per scaricare lo strumento OBSBOT TinyCam per acquisire ulteriore esperienza.

## Pagina principale



1. Pagina principale

2. Impostazioni di sistema

3. Connessione

Visualizzazione dello stato di connessione dei dispositivi. Il software può connettere fino a 4 dispositivi e gli utenti possono anche cambiare la connessione tra più dispositivi.

4. Scatto intelligente

Un clic per bloccare/cancellare il bersaglio di tracciamento.

5. Stato del dispositivo

Un clic per mettere il dispositivo in stato di stop o riattivarlo.

6. Zoom

Regolazione manuale delle impostazioni dello zoom. Supporta lo zoom digitale fino a 4X.

7. Ripristino del giunto cardanico

Ripristina il giunto cardanico nella posizione iniziale.

8. Controllo del giunto cardanico

Controllo manuale del giunto cardanico.

9. Posizione preimpostata

Si può trovare e aprire nelle impostazioni di sistema. È possibile aggiungere 3 posizioni preimpostate. Gli utenti possono anche eliminarla e rinominarla cliccando con il pulsante destro del mouse.

## Impostazioni di sistema

1. Versione del software

Trova la versione attuale del software. L'aggiornamento verrà inviato automaticamente al dispositivo al rilascio della nuova versione.

2. Versione del firmware

Trova la versione attuale del software. L'aggiornamento verrà inviato automaticamente al dispositivo al rilascio della nuova versione.

### 3. Blocco del bersaglio con i controlli gestuali

Per impostazione predefinita, è attivo. Se si chiude questa funzione, il dispositivo non può essere utilizzato con il controllo gestuale per bloccare il bersaglio.

### 4. Zoom tramite controllo gestuale

Per impostazione predefinita, è attivo. Se si chiude questa funzione, il dispositivo non può essere utilizzato con il controllo gestuale per l'impostazione dello zoom.

### 5. Fattore di zoom tramite controllo gestuale

Per impostazione predefinita, l'impostazione dello zoom è 2x. Gli utenti possono creare impostazioni di zoom personalizzate da 1x a 4x.

### 6. Modalità di tracciamento

Ci sono 3 modalità di tracciamento. Per impostazione predefinita, è la modalità standard.

① Modalità margine : Lascia maggiore spazio sopra la testa.

\*Scenario di utilizzo consigliato: Videochiamata a distanza ravvicinata.

② Modalità Standard: Fornisce un livello standardizzato per il frame automatico e la velocità di tracciamento, che può coprire la maggior parte degli scenari di utilizzo.

③ Modalità di movimento: Regola l'auto-frame per catturare l'intero corpo e migliora la velocità di tracciamento dell'intelligenza artificiale.

\*Scenari di utilizzo consigliato: Danza, Yoga e qualsiasi altro sport indoor.

### 7. Configurazione video

Regolazione dei parametri della fotocamera che supporta solo Windows.

### 8. Anti-sfarfallio

Per impostazione predefinita, è spento. Questa funzione aiuta a ridurre lo sfarfallio se ci si trova in una stanza con luci fluorescenti o si prevede di riprendere uno schermo televisivo.

### 9. HDR

Per impostazione predefinita, è spento. La differenza di esposizione può essere riparata automaticamente dopo essere stata accesa.

### 10. Auto-Focus

Per impostazione predefinita, è attivo. Gli utenti possono chiudere la funzione di messa a fuoco automatica e passare alla messa a fuoco manuale.

### 11. Messa a fuoco del viso

Per impostazione predefinita, è attivo. L'area di messa a fuoco si trova al centro dell'inquadratura quando si disattiva la funzione. Questa impostazione può essere supportata solo quando la messa a fuoco automatica è abilitata.


### 12. Posizione di partenza iniziale

Posizione iniziale preprogrammata di PTZ.

### 13. Posizione preimpostata

Per impostazione predefinita, è spento. Ci sono 3 posizioni preimpostate che possono essere aggiunte all'interfaccia di controllo dopo essere state accese.

### 14. Tasti di scelta rapida principali

Per impostazione predefinita, è spento. Cliccare  per visualizzare l'elenco dei tasti a scelta rapida.

### 15. Telecomando

Per impostazione predefinita, è spento. Gli utenti possono controllare Tiny 4K tramite il telecomando dopo aver attivato la modalità.

⚠ Si prega di acquistarlo presso il negozio online ufficiale di OBSBOT.

### 16. Lingua

Cambio di lingua.

### 17. Altro

① Esportazione del registro: Esportazione manuale del file di registro.

② Aggiornamento manuale: Aggiornamento manuale del firmware.

③ Aggiornamento del firmware. Voce per l'aggiornamento manuale del firmware.

④ Ripristino delle impostazioni predefinite.

## Aggiornamento del firmware

OBSBOT Tiny 4K può essere aggiornato in OBSBOT TinyCam. Quando il firmware è disponibile per l'aggiornamento, verrà visualizzato un messaggio dopo la connessione del dispositivo. Seguire le istruzioni.

⚠ Non scollegare OBSBOT Tiny 4K durante l'aggiornamento del firmware.

Si prega di controllare la Guida all'aggiornamento del firmware su <https://obsbot.com/service/user-guide>

Il contenuto è soggetto a modifiche senza preavviso. L'utente può scaricare l'ultimo manuale su <https://obsbot.com>