

# Intertronic

Art. 1003208



**Gesichtssauna**

Bedienungsanleitung

D

**Sauna facial**

Mode d'emploi

F

**Facial sauna**

Istruzioni per l'uso

I



# Gesichtssauna

## Bedienungsanleitung

### Sicherheitsvorkehrungen und wichtige Hinweise

Bitte lesen Sie die Gebrauchsanleitung vor Inbetriebnahme des Geräts genau durch. Bewahren Sie die Anleitung für späteres Nachschlagen an einem sicheren Ort auf. Wenn Sie das Gerät an eine andere Person weitergeben, denken Sie daran, auch die Gebrauchsanleitung beizulegen.

- Wird dieses Produkt zweckentfremdet, falsch bedient oder nicht fachgerecht repariert, kann keine Haftung für eventuelle Schäden übernommen werden.
- Das Gerät ist für den Hausgebrauch bestimmt, und nicht für den gewerblichen Gebrauch.
- Dieses Gerät ist nicht für die Benutzung durch Personen (einschliesslich Kinder) mit verminderten körperlichen, sensorischen oder mentalen Fähigkeiten bestimmt, und nicht für solche Personen, die nicht die nötige Erfahrung und das nötige Wissen für die Benutzung aufweisen – es sei denn, ihnen wird eine entsprechende Überwachung oder Anweisung zum Betrieb durch eine für ihre Sicherheit verantwortliche Person gegeben.
- Kinder müssen beaufsichtigt werden, damit sie nicht mit dem Gerät spielen.
- Verwenden Sie das Gerät nicht, wenn Sie unter krankhafter Herzerweiterung oder an einer Hautkrankheit wie Rosazea, Ekzem oder Schuppenflechte leiden.
- Wenn Sie schwanger sind oder an einer schweren Krankheit leiden, konsultieren Sie vor der Verwendung der Gesichtsmaske bitte Ihren Arzt.
- Wenn der Gebrauch der Gesichtssauna Hautreizungen verursacht, verwenden Sie das Gerät bitte nicht mehr und konsultieren Sie gegebenenfalls einen Arzt.
- Der Sockel des Geräts und das Netzkabel dürfen nicht nass werden. Verwenden Sie das Gerät nur an trockenen Orten (auf keinen Fall neben der Badewanne oder neben dem Waschbecken).
- Berühren Sie den Schalter und das Netzkabel nicht mit nassen Händen.
- Das Gerät ist nur für den Innengebrauch bestimmt. Schliessen Sie das Netzkabel nur in Innenräumen an die Steckdose.
- Wenn der Sockel des Geräts aus Versehen nass wurde, ziehen Sie sofort den Netzstecker. Lassen Sie das Gerät durch einen Fachmann überprüfen, bevor Sie es erneut in Betrieb nehmen.
- Lassen Sie das Gerät niemals unbeaufsichtigt eingeschaltet (insbesondere, wenn sich Kinder und Haustiere in der Nähe aufhalten).
- Stellen Sie das Gerät ausser Reichweite von Kindern auf.
- Schalten Sie das Gerät nach dem Gebrauch immer aus und ziehen Sie den Netzstecker.
- Beachten Sie, dass das Gerät während des Betriebs sehr heiss wird (Vorsicht bei der Berührung!). Bringen Sie Ihr Gesicht nicht direkt mit der Maske und dem Nasenaufsatz in Berührung.
- Vergewissern Sie sich vor dem Anschliessen des Geräts an der Steckdose, dass die angezeigte Nennspannung mit der hausinternen übereinstimmt.
- Halten Sie das Netzkabel beim Ein- und Ausstecken immer am Stecker fest (nicht am Kabel ziehen).
- Verlegen Sie das Netzkabel so, dass es nirgends eingeklemmt und nicht durch scharfe Gegenstände beschädigt wird.

- Kontrollieren Sie regelmässig, ob sich das Netzanschlusskabel in einwandfreiem Zustand befindet. Lassen Sie das Kabel bei Beschädigung durch einen Fachmann ersetzen (es besteht die Gefahr eines elektrischen Schlags!).
- Transportieren Sie das Gerät nie, indem Sie es am Netzkabel festhalten.
- Schalten Sie das Gerät immer aus, bevor Sie den Netzstecker ziehen. Das Gerät darf nicht durch Ein- oder Ausstecken des Kabels ein- und ausgeschaltet werden.
- Stellen Sie das Gerät immer auf einer ebenen, stabilen Unterlage auf.
- Vermeiden Sie, das Gerät fallen zu lassen oder harten Schlägen auszusetzen.
- Achten Sie immer darauf, dass die Schlitze für den Wasserdampf nicht durch Staub- oder Schmutzablagerungen verstopft sind. Stecken Sie keine Fremdgegenstände in die Schlitze.
- Das Gerät darf nicht ohne die Gesichtsmaske verwendet werden.
- Reinigen Sie das Gerät nach jedem Gebrauch, um eine lange Lebensdauer zu gewährleisten.
- Wenn das Gerät nicht richtig funktioniert, ziehen Sie sofort den Netzstecker und lassen Sie das Gerät durch einen Fachmann überprüfen.
- Versuchen Sie auf keinen Fall, das Gerät selbst zu reparieren. Wenden Sie sich bei Funktionsstörungen nur an qualifiziertes Fachpersonal.
- Angesichts der Vielfalt an Oberflächenmaterialien von Möbeln ist nicht ausgeschlossen, dass diese durch Kontakt mit dem Gerät unliebsame Spuren erhalten. Der Hersteller kann nicht für Schäden oder Rückstände an Möbeln u. ä. haftbar gemacht werden.

## Teilebezeichnung

- 1 Gesichtsmaske
- 2 Schieberegler zur Einstellung der Dampfmenge
- 3 Nasenaufsatz
- 4 Wassertank (40 ml Fassungsvermögen)
- 5 Sockel des Geräts
- 6 Ein-/Ausschalter
- 7 LED-Kontrollleuchte
- 8 Messbecher zum Einfüllen des Wassers



## Anwendung

1. Vergewissern Sie sich, dass der Einschalter auf «0» eingestellt und der Netzstecker gezogen ist. Stellen Sie den Sockel des Geräts auf eine ebene, stabile Tischfläche.
2. Füllen Sie den Wassertank bis zur MAX-Anzeige mit Wasser. Verwenden Sie hierzu den mitgelieferten Messbecher. Füllen Sie den Tank nicht direkt aus dem Wasserhahn.  
Hinweis: Sie können dem Wasser flüssige Aromastoffe hinzufügen (jedoch keine getrockneten Kräuter o. ä.). Beachten Sie bitte, dass es bei ätherischen Ölen u. U. zu allergischen Hautreaktionen und zu Atemwegreizungen kommen kann. Klären Sie eventuelle Unverträglichkeiten bitte mit Ihrem Arzt ab. Verwenden Sie nur wasserlösliche Öle, und lesen Sie die Verpackungsbeilage oder besprechen Sie die korrekte Anwendung mit Ihrem Arzt oder Apotheker.
3. Setzen Sie die Gesichtsmaske so auf den Sockel, dass die zwei kleinen Nocken am unteren Rand mit den Einkerbungen am Rand des Sockels übereinstimmen.



Drehen Sie die Maske ein Stück nach links, bis sie sicher fest sitzt. Setzen Sie den Nasenaufsatz in die Gesichtsmaske.

4. Schliessen Sie das Netzkabel an die Steckdose.
5. Stellen Sie den Einschalter auf die gewünschte Position ein. Die LED unter dem Schalter leuchtet.  
1 = schwächere Heizung / mässiges Dampfvolumen  
2 = stärkere Heizung / grösseres Dampfvolumen.
6. Stellen Sie mit dem Schiebereglern am unteren Rand der Gesichtsmaske die Dampfmenge ein.
7. Setzen Sie sich auf einen Stuhl und lehnen Sie sich nach vorn, bis sich Ihr Gesicht über der Maske befindet. Legen Sie Ihr Gesicht dabei nicht auf den Rand der Maske, da diese sehr heiss wird. Halten Sie Ihr Gesicht in ausreichendem Abstand zum Gerät, so dass Sie den Dampf als angenehm, aber nicht als zu heiss empfinden.
8. Auf Stufe 1 dauert es ungefähr 21 Minuten, bis das Wasser im Tank verdampft ist. Auf Stufe 2 verdampft das Wasser in ca. 14 Minuten.
9. Stellen Sie den Schalter auf die Position «0» zurück, wenn der Wassertank leer ist oder wenn Sie die Anwendung vorzeitig beenden möchten.
10. Ziehen Sie den Netzstecker und lassen Sie das Gerät zuerst abkühlen.
11. Entfernen Sie anschliessend den Nasenaufsatz und nehmen Sie die Gesichtsmaske vom Sockel ab, indem Sie sie nach rechts drehen.
12. Leeren Sie das Restwasser ins Waschbecken.

# Hautpflegetipps

## Für fettige Haut

1. Wenden Sie die Gesichtssauna 10–15 Minuten lang an.
2. Reinigen Sie Ihre Gesichtshaut mit Wasser und einem milden Gesichtereiniger.
3. Legen Sie eine Schaum- oder Peelingmaske auf.
4. Spülen Sie die Maske ab und tragen Sie Gesichtswasser oder eine Feuchtigkeitsemulsion auf.

## Für trockene Haut

1. Wenden Sie die Gesichtssauna 5–10 Minuten lang an.
  2. Reinigen Sie Ihre Gesichtshaut mit Wasser.
  3. Tragen Sie eine Fettcreme oder eine nährende Emulsion auf.
- Tipp: Verwöhnen Sie Ihre Gesichtshaut nach dem Dampfbad mit einer Feuchtigkeitsmaske.

## Für empfindliche Haut

1. Wenden Sie die Gesichtssauna 10 Minuten lang an.
2. Reinigen Sie Ihre Gesichtshaut mit Wasser.
3. Tragen Sie eine Creme für empfindliche Haut auf.

## Für unreine Haut

1. Wenden Sie die Gesichtssauna 5–18 Minuten lang an.
2. Wischen Sie Fett und Schweiß mit einem Wattebausch ab.
3. Drücken Sie Mitesser vorsichtig mit zwei Fingern aus. Verwenden Sie hierzu Kosmetiktücher und berühren Sie die Mitesser nicht mit den blossen Fingern.
4. Tragen Sie ein Gesichtswasser oder eine Lotion für unreine Haut auf.

# Abschaltautomatik bei Überhitzung

Das Gerät schaltet sich nach ca. zwei Minuten automatisch aus, wenn Sie es versehentlich ohne Wasser einschalten oder wenn Sie den Schalter nach dem Verdampfen des Wassers nicht sofort auf die Position «0» zurückstellen.

Stellen Sie in diesem Fall den Schalter auf «0» und lassen Sie das Gerät anschliessend vollständig abkühlen.

Das Gerät ist anschliessend wieder bereit zum Gebrauch.

# Reinigung und Pflege des Geräts

Das Gerät muss nach jedem Gebrauch gereinigt werden.

1. Ziehen Sie vor der Reinigung den Netzstecker.
2. Warten Sie, bis sich das Gerät vollständig abgekühlt hat.
3. Reinigen Sie die Aussenflächen des Sockels mit einem weichen, feuchten Tuch und trocknen Sie sie anschliessend gut ab. Reinigen Sie das Gerät nicht unter dem Wasserhahn, und tauchen Sie es nicht ins Wasser.
4. Reinigen Sie die Gesichtsmaske und den Nasenaufsatz ebenfalls mit einem weichen, feuchten Tuch und trocknen Sie sie gut ab.
5. Verwenden Sie zur Reinigung keine Scheuermittel und keine harten Schwämme und Bürsten, um eine Beschädigung der Oberflächen zu vermeiden.
6. Gehen Sie zum Entkalken des Wassertanks wie folgt vor:
  - Nehmen Sie die Gesichtsmaske und den Nasenaufsatz ab.
  - Füllen Sie den Tank zur Hälfte mit unverdünntem weissem Essig (mit einem Essigsäureanteil von 8 %) und lassen Sie das Gerät ungefähr 20 Minuten stehen. Anstelle des Essigs können Sie auch ein passendes Entkalkungsmittel aus dem Handel verwenden.
  - Leeren Sie den Tank und spülen Sie ihn mit klarem Wasser aus. Trocknen Sie die Innenwände und den Boden des Tanks anschliessend gut ab.

Hinweise:

- Eine regelmässige und gründliche Reinigung verlängert die Lebensdauer des Geräts. Der Tank muss alle 2–3 Monate, oder nach 20 Anwendungen entkalkt werden.
- Hartnäckige Kalkablagerungen können entfernt werden, indem Sie den Entkalkungsvorgang mehrmals hintereinander ausführen.
- Bei der ersten Anwendung nach dem Entkalken ist es möglich, dass der Dampf Rückstände des Essigs oder des Entkalkungsmittels enthält.

## Technische Daten

Modell:	LD-6308 (Art. 1003208)
Stromversorgung:	AC 220–240V ~ 50–60 Hz
Leistung:	130W
Fassungsvermögen:	40 ml
Abmessungen:	ca. 14 × 19 × 28 cm
Gewicht:	600 g

D

Irrtümer und technische Änderungen vorbehalten.

# Sauna facial

## Mode d'emploi

### Consignes de sécurité et avis importants

Lisez soigneusement le mode d'emploi avant d'utiliser l'appareil pour la première fois. Gardez le manuel dans un endroit sûr pour des consultations futures. Lorsque vous passez l'appareil à une autre personne, pensez à joindre ce mode d'emploi.

- On décline toute responsabilité en cas de dommages lorsque l'utilisation de l'appareil s'écarte de son but originel, s'il est manipulé de manière incorrecte ou réparé par des personnes non agréées.
- L'appareil est destiné à l'emploi domestique, et non pas à l'utilisation dans le commerce.
- L'appareil ne convient pas aux personnes (y compris les enfants) ayant des capacités physiques, sensorielles ou mentales réduites, ni aux personnes qui n'ont pas l'expérience et les connaissances nécessaires pour employer le sauna facial – à moins qu'elles ne soient surveillées ou instruites par une personne responsable de leur sécurité.
- Les enfants doivent être surveillés par un adulte, pour qu'ils ne jouent pas avec le sauna facial.
- N'employez pas l'appareil si vous souffrez d'une dilatation cardiaque pathologique ou d'une maladie de la peau comme la rosacée, l'eczéma et le psoriasis.
- Si vous êtes enceinte ou si vous souffrez d'une maladie grave, consultez un médecin avant d'utiliser le sauna facial.
- Si l'emploi du sauna facial provoque des irritations de la peau, arrêtez l'emploi et consultez un médecin si nécessaire.
- Le socle de l'appareil et le cordon d'alimentation ne doivent pas entrer en contact de l'eau. Employez l'appareil seulement dans un environnement sec (jamais dans la baignoire ou directement à côté du lavabo).
- Ne touchez pas l'interrupteur de mise en marche et le cordon d'alimentation avec les mains humides.
- L'appareil est seulement destiné à l'usage intérieur. Branchez le cordon d'alimentation seulement à une prise de courant de l'intérieur.
- Si le socle de l'appareil entre par mégarde en contact de l'eau, débranchez immédiatement le cordon d'alimentation de la prise de courant. Faites contrôler l'appareil par un technicien qualifié avant de le remettre en marche.
- Ne laissez jamais l'appareil en marche sans surveillance (notamment en présence d'enfants et d'animaux domestiques).
- Placez l'appareil hors de portée des enfants.
- Eteignez toujours l'appareil après l'emploi, et débranchez-le de la prise de courant.
- Il est à noter que l'appareil devient très chaud pendant son fonctionnement (attention au contact!). Ne mettez pas le visage en contact avec le masque à vapeur.
- Avant de brancher l'appareil à la prise de courant, vérifiez si la tension nominale indiquée correspond à celle de la prise de courant.



- Au moment de brancher ou débrancher le cordon d'alimentation, saisissez toujours la prise et ne tirez pas sur le câble.
- Déployez le cordon d'alimentation de manière à ce qu'il ne reste pas coincé et ne soit pas endommagé par des objets tranchants.
- Contrôlez régulièrement si le cordon d'alimentation est en bon état. Lorsque le câble est endommagé, adressez-vous à un technicien qualifié pour le remplacer (il y a le risque de choc électrique!).
- Ne transportez pas l'appareil en tenant le câble.
- Eteignez toujours l'appareil avant de le débrancher. Il ne faut pas allumer et éteindre l'appareil en branchant ou débranchant le câble.
- Placez l'appareil toujours sur une surface plate et stable.
- Evitez de faire tomber l'appareil, et ne l'exposez pas à des chocs violents.
- Vérifiez toujours si les fentes pour le passage de la vapeur ne sont pas bouchées par la saleté ou la poussière. N'insérez aucun objet étranger dans les fentes.
- Il ne faut pas employer l'appareil sans masque à vapeur.
- Pour que l'appareil dure le plus longtemps possible, il faut le nettoyer après chaque emploi.
- Lorsque le sauna facial ne fonctionne pas correctement, débranchez immédiatement le câble de la prise de courant et faites contrôler l'appareil par un technicien qualifié.
- N'essayez jamais de réparer l'appareil vous-même. Pour tout problème de fonctionnement, adressez-vous à du personnel qualifié.
- En raison des différents matériaux utilisés pour la finition des meubles, il n'est pas exclu que le contact avec l'appareil laisse des traces ingrates. Le fabricant ne peut pas être rendu responsable de dommages, de taches etc. sur les meubles.

## Description des éléments

- 1 Masque à vapeur
- 2 Curseur pour régler la quantité de vapeur
- 3 Accessoire pour le nez
- 4 Réservoir d'eau (capacité 40 ml)
- 5 Socle de l'appareil
- 6 Interrupteur marche / arrêt
- 7 Témoin LED de contrôle
- 8 Récipient gradué pour remplir le réservoir d'eau



## Utilisation

1. Vérifiez si l'interrupteur de mise en marche est réglé sur la position «0» et si le cordon d'alimentation est débranché. Placez le socle de l'appareil sur une surface plate et stable.
2. Remplissez le réservoir d'eau jusqu'au niveau MAX avec de l'eau. Utilisez pour ceci le récipient gradué fourni. Ne remplissez pas le réservoir directement du robinet.  
Remarque: vous pouvez ajouter des arômes liquides à l'eau (mais pas d'herbes sèches etc.). Notez que les huiles essentielles peuvent provoquer des réactions cutanées allergiques et des irritations respiratoires. Clarifiez s.v.p. toute incompatibilité avec votre médecin. N'utilisez que des huiles hydrosolubles et lisez la notice d'emballage, ou discutez de la bonne application avec votre médecin ou votre pharmacien.
3. Posez le masque à vapeur sur le socle de sorte que les deux petits éléments saillants entrent dans les encoches sur le bord du socle.



Tournez le masque légèrement à gauche jusqu'à ce qu'il soit correctement attaché. Insérez l'accessoire pour le nez dans le masque à vapeur.

4. Branchez le cordon d'alimentation à la prise de courant.
5. Placez l'interrupteur de mise en marche sur la position désirée. Le témoin LED en dessous de l'interrupteur s'allume.  
1 = chauffage faible / quantité de vapeur modérée  
2 = chauffage fort / grande quantité de vapeur
6. Réglez la quantité de vapeur désirée avec le curseur sur le bord inférieur du masque à vapeur.
7. Asseyez-vous sur une chaise et penchez le corps en avant jusqu'à ce que votre visage se trouve en dessus du masque à vapeur. Ne posez pourtant pas le visage directement sur le masque. Tenez votre visage à une distance suffisante de l'appareil, de sorte que la vapeur vous semble agréable, mais pas trop chaude.
8. Au niveau 1 il faut environ 21 minutes jusqu'à ce que l'eau dans le réservoir se soit évaporée. Au niveau 2, l'eau s'évapore en 14 minutes environ.
9. Placez l'interrupteur sur la position «0» lorsque le réservoir est vide ou si vous souhaitez terminer l'emploi avant.

10. Débranchez le câble de la prise de courant et laissez refroidir l'appareil.
11. Enlevez ensuite l'accessoire pour le nez et détachez le masque à vapeur du socle en le tournant à droite.
12. Versez l'eau restante dans l'évier.

## Conseils pour le soin de la peau

### Pour la peau grasse

1. Employez le sauna facial pendant 10–15 minutes.
2. Nettoyez la peau de votre visage avec de l'eau et avec un nettoyant facial doux.
3. Appliquez un masque de mousse ou de peeling sur la peau du visage.
4. Rincez la mousse et appliquez une lotion tonique ou une émulsion hydratante.

### Pour la peau sèche

1. Employez le sauna facial pendant 5–10 minutes.
2. Nettoyez la peau du visage avec de l'eau.
3. Appliquez de la crème grasse ou une émulsion nutritive sur la peau du visage.  
Conseil: offrez-vous un traitement spécial en appliquant une crème hydratante après le bain de vapeur.

### Pour la peau sensible

1. Employez le sauna facial pendant 10 minutes.
2. Nettoyez la peau du visage avec de l'eau.
3. Appliquez une crème pour la peau sensible.

### Pour la peau impure

1. Employez le sauna facial pendant 5–18 minutes.
2. Enlevez la graisse et la sueur avec une boule de coton.
3. Comprimez les points noirs délicatement entre deux doigts. Utilisez des lingettes cosmétiques, et ne touchez pas les points noirs directement avec les doigts.
4. Appliquez une lotion tonique ou une émulsion pour la peau impure.

## Arrêt automatique en cas de surchauffe

F

L'appareil s'éteint automatiquement après deux minutes environ si vous le faites par mégarde fonctionner sans eau, ou si vous ne placez pas l'interrupteur sur la position «0» immédiatement après l'évaporation de l'eau.

Placez dans ce cas l'interrupteur sur la position «0» et laissez entièrement refroidir l'appareil. L'appareil est ensuite de nouveau prêt à l'emploi.

## Nettoyage et entretien

Il faut nettoyer l'appareil après chaque emploi.

1. Débranchez l'appareil de la prise de courant avant de le nettoyer.
2. Attendez jusqu'à ce que l'appareil soit complètement refroidi.
3. Nettoyez les surfaces extérieures du socle avec un chiffon doux et humide, et séchez-les ensuite soigneusement. Ne nettoyez pas l'appareil sous l'eau du robinet, et ne le plongez pas dans l'eau.
4. Nettoyez le masque à vapeur et l'accessoire pour le nez également avec un chiffon doux et humide, et séchez-les soigneusement.
5. Ne nettoyez pas les éléments avec des produits abrasifs ni avec des brosses et éponges dures, afin de ne pas endommager les surfaces.
6. Procédez comme suit pour détartrer le réservoir d'eau:
  - Détachez le masque à vapeur et l'accessoire pour le nez.
  - Remplissez le réservoir à moitié avec du vinaigre blanc non dilué (avec un teneur en acide acétique de 8 %), et laissez reposer l'appareil pendant 20 minutes environ. Vous pouvez aussi utiliser un détartrant approprié du commerce au lieu du vinaigre.
  - Videz le réservoir et rincez-le avec de l'eau claire. Séchez ensuite le fond et les parois intérieures du réservoir soigneusement.

Remarques:

- Un nettoyage régulier et efficace prolonge la durée de vie du sauna facial. Il faut détartrer le réservoir d'eau tous les 2–3 mois, ou après 20 utilisations.
- Vous pouvez faire partir les dépôts de calcaire persistants en effectuant le détartrage plusieurs fois.
- Lorsque vous utilisez l'appareil pour la première fois après le détartrage, il se peut que la vapeur contienne encore des résidus du vinaigre ou du détartrant.

## Spécifications techniques

Modèle:	LD-6308 (art. 1003208)
Alimentation:	AC 220–240V ~ 50–60 Hz
Puissance:	130W
Capacité:	40 ml
Dimensions:	env. 14 × 19 × 28 cm
Poids:	600 g

Sous réserve d'erreurs et de modifications techniques.

# Sauna facciale

## Istruzioni per l'uso

### Misure di sicurezza e indicazioni importanti

Leggete con cura le istruzioni per l'uso prima di usare l'apparecchio per la prima volta. Conservate il manuale in un posto sicuro per consultazioni future. Se passate l'apparecchio ad un'altra persona, aggiungete anche le istruzioni per l'uso.

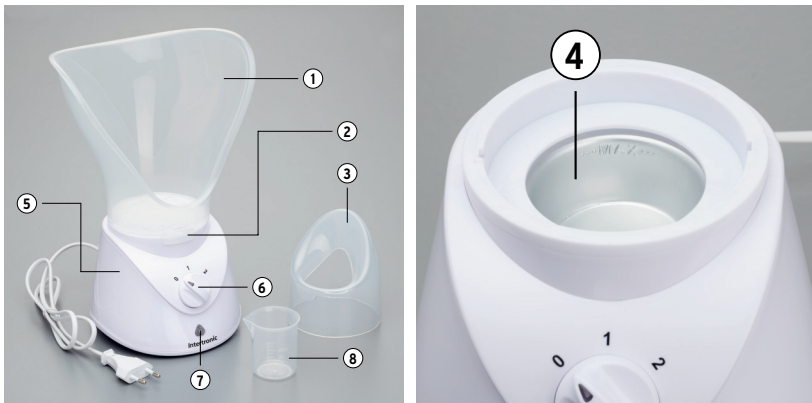
- Qualora l'apparecchio venga usato per uno scopo diverso da quello previsto, venga incorrettamente adoperato o riparato da personale non qualificato, si declina ogni responsabilità nel caso di eventuali danni.
- L'apparecchio è destinato per l'uso domestico, e non per l'utilizzazione nel commercio.
- L'apparecchio non può essere usato da persone (inclusi i bambini) con capacità fisiche, sensoriali o mentali ridotte, né da persone che non hanno l'esperienza e le conoscenze necessarie per adoperare la sauna facciale; salvo se vengono sorvegliate o istruite da una persona responsabile della loro sicurezza.
- I bambini devono essere sorvegliati da un adulto, per accertare che non giochino con questo apparecchio.
- Non adoperate l'apparecchio se soffrite di una dilatazione miocardica o di una malattia della pelle come la rosacea, l'eczema e la psoriasi.
- Se siete incinta o se soffrite di una malattia grave, consultate il vostro medico prima di adoperare la sauna facciale.
- Se l'utilizzazione dell'apparecchio provoca delle irritazioni della pelle, non adoperatelo più e consultate eventualmente un medico.
- La base dell'apparecchio e il cavo d'alimentazione non devono entrare in contatto con l'acqua. Adoperate la sauna facciale soltanto in un ambiente asciutto (mai nella vasca da bagno o direttamente vicino al lavandino).
- Non toccate mai l'interruttore di accensione e il cavo d'alimentazione con mani umide.
- L'apparecchio è soltanto destinato all'uso interno. Collegate il cavo d'alimentazione soltanto ad una presa di corrente all'interno.
- Se l'apparecchio è stato inavvertitamente esposto all'acqua, staccatelo subito dalla corrente. Fate controllare l'apparecchio da un tecnico qualificato prima di rimetterlo in servizio.
- Non fate mai funzionare l'apparecchio mentre è incustodito (soprattutto in presenza di bambini e d'animali domestici).
- Collocate l'apparecchio al di fuori della portata dei bambini.
- Spegnete sempre l'apparecchio dopo l'uso, e staccatelo dalla corrente.
- È importante sapere che l'apparecchio si riscalda considerevolmente durante l'uso (attenzione al contatto delle mani!). Non mettete il viso a contatto con la maschera a vapore e con l'accessorio per il naso.
- Prima di collegare l'apparecchio alla corrente, accertatevi che la tensione indicata sull'apparecchio corrisponda a quella della corrente domestica utilizzata.
- Al momento di collegare e di staccare il cavo d'alimentazione, afferrate sempre la spina e non

tirate mai il cavo stesso.

- Disponete il cavo d'alimentazione in modo che non venga schiacciato, incastrato o danneggiato da spigoli affilati.
- Controllate regolarmente se il cavo d'alimentazione è in ottime condizioni. Quando il cavo è danneggiato, fatelo sostituire da un tecnico qualificato (c'è il rischio di una scossa elettrica!).
- Non trasportate mai l'apparecchio tenendo il cavo.
- Spegnete sempre l'apparecchio prima di staccarlo dalla corrente. L'apparecchio non deve essere acceso o spento collegando o staccando il cavo d'alimentazione.
- Collocate l'apparecchio sempre su una superficie piana e stabile.
- Evitate di far cadere l'apparecchio, e non esponetelo a forti urti.
- Controllate regolarmente se le fessure per il passaggio del vapore non sono ostruite dalla polvere e dalla sporcizia. Non inserite nessun oggetto estraneo nelle fessure.
- Non adoperate mai l'apparecchio senza la maschera a vapore.
- Per sfruttare di una lunga durata di vita dell'apparecchio, pulitelo dopo ogni uso.
- Se l'apparecchio non funziona correttamente, staccatelo subito dalla corrente e fatelo controllare da un tecnico qualificato.
- Non provate mai a riparare voi stessi l'apparecchio. Per ogni problema di funzionamento, indirizzatevi ad un tecnico qualificato.
- Data l'odierna varietà dei materiali di rivestimento per mobili non è da escludere che, a contatto con l'apparecchio, si creino delle tracce sgradevoli. Il fabbricante non può essere ritenuto responsabile per eventuali danni, macchie ecc. sulla superficie dei mobili.

## Descrizione degli elementi

- 1 Maschera a vapore
- 2 Cursore per regolare la quantità di vapore
- 3 Accessorio per il naso
- 4 Serbatoio d'acqua (capienza 40 ml)
- 5 Base dell'apparecchio
- 6 Interruttore di accensione e spegnimento
- 7 Spia LED di controllo
- 8 Recipiente graduato per riempire il serbatoio





## Utilizzazione

1. Controllate se l'interruttore di accensione è regolato su «0» e se il cavo d'alimentazione è staccato dalla presa di corrente. Collocate la base dell'apparecchio su una superficie piana e stabile.
2. Riempite il serbatoio fino al livello «MAX» con acqua. Utilizzate per ciò il recipiente graduato fornito. Non riempiate mai il serbatoio direttamente dal rubinetto.  
Nota: Potete aggiungere sostanze aromatiche liquide nell'acqua (ma non erbe secche ecc.).  
Notate però che gli oli essenziali possono causare reazioni allergiche cutanee e irritazioni respiratorie. Vi preghiamo di chiarire qualsiasi incompatibilità con il proprio medico. Usate solo oli idrosolubili e leggete il foglietto illustrativo o discutete la corretta applicazione con il medico o con il farmacista.
3. Posate la maschera a vapore sulla base in modo che le due piccole sporgenze sul bordo inferiore della maschera entrino nelle incavature sul bordo della base.



Girate la maschera leggermente a sinistra finché è attaccata correttamente. Inserite l'accessorio per il naso nella maschera a vapore.

4. Collegate il cavo d'alimentazione alla corrente.
5. Regolate l'interruttore di accensione sulla posizione desiderata. La spia LED al di sotto dell'interruttore si accende.  
1 = riscaldamento debole / quantità di vapore moderata  
2 = riscaldamento forte / grande quantità di vapore
6. Regolate la quantità di vapore con il cursore che si trova sul bordo inferiore della maschera a vapore.
7. Sedetevi su una sedia e inclinate il corpo in avanti finché il viso si trova al di sotto della maschera a vapore. Non posate il viso direttamente sulla maschera. Tenete il viso ad una distanza sufficiente dall'apparecchio, in modo che troviate il vapore piacevole, e che non vi sembra troppo caldo.
8. Al livello 1 ci vogliono circa 21 minuti finché l'acqua nel serbatoio si vaporizza. Al livello 2, l'acqua si vaporizza in un periodo di circa 14 minuti.
9. Regolate l'interruttore sulla posizione «0» quando il serbatoio è vuoto e se desiderate terminare l'utilizzazione anzi tempo.

10. Staccate il cavo dalla corrente e lasciate raffreddare l'apparecchio.
11. Togliete quindi l'accessorio per il naso, e staccate la maschera a vapore dalla base girandola leggermente a destra.
12. Versate l'acqua rimanente nel lavello.

## Consigli per la cura della pelle

### Per pelle grassa

1. Adoperate la sauna facciale per un periodo di 10–15 minuti.
2. Pulite la pelle del vostro viso con acqua e con un detergente facciale delicato.
3. Mettete una maschera di schiuma o di peeling sul viso.
4. Sciacquate la maschera e applicate una lozione tonica o un'emulsione idratante sul viso.

### Per pelle secca

1. Adoperate la sauna facciale per un periodo di 5–10 minuti.
2. Pulite il vostro viso con acqua.
3. Applicare una crema di grasso o un'emulsione nutriente sul viso.  
Consiglio: offrite alla pelle un trattamento speciale applicando una maschera idratante dopo il bagno di vapore.

### Per pelle sensibile

1. Adoperate la sauna facciale per un periodo di 10 minuti.
2. Pulite il vostro viso con acqua.
3. Applicare una crema per la pelle sensibile sul viso.

### Per pelle impura

1. Adoperate la sauna facciale per un periodo di 5–18 minuti.
2. Togliete il grasso e il sudore con un batuffolo di cotone.
3. Spremete i punti neri delicatamente con due dita. Usate delle salviette cosmetiche, e non toccate i punti direttamente con le dita.
4. Applicare una lozione tonica per il viso, o un'emulsione per la pelle impura.

## Spegnimento automatico nel caso di surriscaldamento

L'apparecchio si spegne automaticamente dopo 2 minuti circa se fatelo funzionare inavvertitamente senza acqua, o quando non regolate l'interruttore sulla posizione «0» subito dopo l'evaporazione dell'acqua.

Regolate in questo caso l'interruttore sulla posizione «0» e lasciate completamente raffreddare l'apparecchio.

L'apparecchio è quindi di nuovo pronto per l'uso.

## Cura e manutenzione

È necessario pulire l'apparecchio dopo ogni uso.

1. Staccate l'apparecchio dalla corrente prima di pulirlo.
2. Aspettate finché l'apparecchio si è raffreddato completamente.
3. Pulite le superfici esterne della base con un panno soffice e umido, e asciugatele quindi con cura. Non pulite l'apparecchio sotto l'acqua del rubinetto, e non immergetelo nell'acqua.
4. Pulite anche la maschera a vapore e l'accessorio per il naso con un panno soffice e umido, ed asciugateli quindi con cura.
5. Non pulite l'apparecchio con pulitori abrasivi e con spugne e spazzole dure, poiché questi possono danneggiare le superfici.
6. Procedete nella seguente maniera per decalcificare il serbatoio:
  - Togliete l'accessorio per il naso e la maschera a vapore.
  - Riempite il serbatoio a metà con dell'aceto bianco non diluito (con un contenuto di acido acetico dell'8%), e lasciate riposare l'apparecchio per 20 minuti circa. Invece dell'aceto potete anche usare un decalcificante appropriato disponibile nel commercio.
  - Svuotate il serbatoio e risciacquatelo con acqua chiara. Asciugate quindi bene il fondo e le pareti interne del serbatoio.

Note:

- L'apparecchio dura più a lungo se viene pulito regolarmente e con cura. Dovete decalcificare il serbatoio ogni 2–3 mesi, o dopo 20 utilizzazioni.
- Potete rimuovere i depositi di calcare persistenti effettuando più volte la decalcificazione.
- È possibile che il vapore contenga ancora dei residui di aceto o di decalcificante quando adoperate la sauna facciale la prima volta dopo la decalcificazione.

## Specifiche tecniche

Modello:	LD-6308 (art. 1003208)
Alimentazione:	AC 220–240V ~ 50–60 Hz
Potenza:	130W
Capienza:	40 ml
Dimensioni:	ca. 14 × 19 × 28 cm
Peso:	600 g

Con riserva di errori e di modifiche tecniche.



**Entsorgung von gebrauchten elektrischen und elektronischen Geräten  
(anzuwenden in den Ländern der europäischen Union und anderen europäischen  
Ländern mit einem separaten Sammelsystem für diese Geräte).**

Das Symbol auf dem Produkt oder seiner Verpackung weist darauf hin, dass dieses Produkt nicht als normaler Haushaltsabfall zu behandeln ist, sondern an einer Annahmestelle für das Recycling von elektrischen und elektronischen Geräten abgegeben werden muss. Durch Ihren Beitrag zum korrekten Entsorgen dieses Produkts schützen Sie die Umwelt und die Gesundheit Ihrer Mitmenschen. Umwelt und Gesundheit werden durch falsches Entsorgen gefährdet. Materialrecycling hilft, den Verbrauch von Rohstoffen zu verringern. Weitere Informationen über das Recycling dieses Produkts erhalten Sie von Ihrer Gemeinde, den kommunalen Entsorgungsbetrieben oder dem Geschäft, in dem Sie das Produkt gekauft haben.

**Traitement des appareils électriques et électroniques en fin de vie  
(applicable dans les pays de l'Union Européenne et aux autres pays européens  
disposant de systèmes de collecte sélective)**

Ce symbole, apposé sur le produit ou sur son emballage, indique que ce produit ne doit pas être traité avec les déchets ménagers. Il doit être remis à un point de collecte approprié pour le recyclage des équipements électriques et électroniques. En s'assurant que ce produit est bien mis au rebus de manière appropriée, vous aiderez à prévenir les conséquences négatives potentielles pour l'environnement et la santé humaine. Le recyclage des matériaux aidera à conserver les ressources naturelles. Pour toute information supplémentaire au sujet du recyclage de ce produit, vous pouvez consulter votre municipalité, votre déchetterie ou le magasin où vous avez acheté le produit.

**Trattamento del dispositivo elettrico o elettronico a fine vita  
(applicabile in tutti i paesi dell'Unione Europea e in quelli con sistema  
di raccolta differenziata)**

Questo simbolo sul prodotto o sulla confezione indica che il prodotto non deve essere considerato come un normale rifiuto domestico, ma deve invece essere consegnato ad un punto di raccolta appropriato per il riciclo di apparecchi elettrici ed elettronici. Assicurandovi che questo prodotto sia smaltito correttamente, voi contribuirete a prevenire potenziali conseguenze negative per l'ambiente e per la salute che potrebbero altrimenti essere causate dal suo smaltimento inadeguato. Il riciclaggio dei materiali aiuta a conservare le risorse naturali. Per informazioni più dettagliate circa il riciclaggio di questo prodotto, potete contattare l'ufficio comunale, il servizio locale di smaltimento rifiuti oppure il negozio dove l'avete acquistato.