

VigorSwitch P2100/G2100

L2+ Managed Switch

Schnellstartanleitung

Version: 1.0

Firmware Version: V2.6.3

(Für zukünftige Aktualisierungen besuchen Sie bitte die DrayTek Webseite)

Datum: 08. September 2020

Urheberrechte	© Alle Rechte vorbehalten. Diese Publikation enthält Informationen, die urheberrechtlich geschützt sind. Kein Teil darf ohne schriftliche Genehmigung der Urheberrechtsinhaber reproduziert, übertragen, transkribiert, in einem Datenerfassungssystem gespeichert oder in eine beliebige Sprache übersetzt werden.
Markenzeichen	Die folgenden Marken werden in diesem Dokument verwendet: <ul style="list-style-type: none">● Microsoft ist ein eingetragenes Markenzeichen der Microsoft Corp.● Windows, Windows 8, 10 und Explorer sind Warenzeichen der Microsoft Corp.● Apple und Mac OS sind eingetragene Markenzeichen der Apple Inc.● Andere Produkte können Marken oder eingetragene Markenzeichen der entsprechenden Hersteller sein.
Sicherheitshinweise	<ul style="list-style-type: none">● Lesen Sie das Installationshandbuch gründlich durch, bevor Sie den Switch einrichten.● Der Switch ist eine komplizierte elektronische Einheit, die nur von autorisiertem und qualifiziertem Personal repariert werden darf. Versuchen Sie nicht, den Switch selbst zu öffnen oder zu reparieren.● Platzieren Sie den Switch nicht an einem feuchten Ort, z.B. in einem Badezimmer.● Stapeln Sie den Switch nicht.● Der Switch sollte in einem geschützten Bereich innerhalb eines Temperaturbereichs von 0 bis +45 Celsius eingesetzt werden.● Setzen Sie den Switch nicht dem direkten Sonnenlicht oder anderen Wärmequellen aus. Das Gehäuse und die elektronischen Komponenten können durch direkte Sonneneinstrahlung oder Wärmequellen beschädigt werden.● Verlegen Sie das Kabel für die LAN-Verbindung nicht im Freien, um die Gefahr eines elektronischen Schocks zu vermeiden.● Bewahren Sie das Paket außerhalb der Reichweite von Kindern auf.● Wenn Sie den Switch entsorgen möchten, beachten Sie bitte die örtlichen Vorschriften zum Schutz der Umwelt.
Garantie	Wir garantieren dem ursprünglichen Endbenutzer (Käufer), dass der Switch für einen Zeitraum von zwei (2) Jahren ab dem Kaufdatum beim Händler frei von Verarbeitungs- oder Materialfehlern ist. Bitte bewahren Sie Ihre Kaufquittung an einem sicheren Ort auf, da sie als Nachweis des Kaufdatums dient. Sollte das Produkt während der Garantiezeit und auf der Grundlage des Kaufbelegs Anzeichen eines Ausfalls aufgrund von Herstellungs- und/oder Materialfehlern aufweisen, werden wir nach unserem Ermessen die fehlerhaften Produkte oder Komponenten reparieren oder ersetzen, ohne Kosten für Teile oder Arbeit, in welchem Umfang wir es für notwendig erachten, um das Produkt in einen einwandfreien Betriebszustand zu versetzen. Jeder Ersatz besteht aus einem neuen oder wiederaufgearbeiteten, funktionell gleichwertigen Produkt von gleichem Wert und wird ausschließlich nach unserem Ermessen angeboten. Diese Garantie gilt nicht, wenn das Produkt verändert, missbraucht, manipuliert, durch höhere Gewalt beschädigt oder anormalen Arbeitsbedingungen ausgesetzt wird. Die Garantie gilt nicht für die gebündelte oder lizenzierte Software anderer Anbieter. Defekte, die die Nutzbarkeit des Produkts nicht wesentlich beeinträchtigen, werden von der Garantie nicht abgedeckt. Wir behalten uns das Recht vor, das Handbuch und die Online-Dokumentation zu überarbeiten und von Zeit zu Zeit inhaltliche Änderungen vorzunehmen, ohne verpflichtet zu sein, eine Person über solche Überarbeitungen oder Änderungen zu informieren.



EU Konfirmationserklärung

Wir, DrayTek Corp. , mit Sitz in Nr.26, Fu Shing Road, HuKou County, Hsin-Chu Industry Park, Hsinchu 300, Taiwan , R.O.C., erklären unter unserer alleinigen Verantwortung, dass das Produkt

- **Produktname:** PoE 8+2 Gigabit Switch
- **Modellnummer:** VigorSwitch P2100
- **Hersteller:** DrayTek Corp.
- **Adresse:** No.26, Fu Shing Road, HuKou County, Hsin-Chu Industry Park, Hsinchu 300, Taiwan , R.O.C.

im Einklang mit den einschlägigen Harmonisierungsrechtsvorschriften der Union steht:

EMV-Richtlinie 2014/30/EU, Niederspannungsrichtlinie 2014/35/EU und RoHS 2011/65/EU mit Bezug auf die folgenden Normen:

Standard	Version / Ausstellungsdatum
EN 55032	2012+AC:2013 class A
EN 61000-3-2	2014 Class A
EN 61000-3-3	2013
EN 55035	2017
EN 62368-1	2014 +A11:2017 (2. Edition)



Hsinchu

(Ort)

3. Oktober 2019

(Datum)

Calvin Ma / Präsident

(Unterschrift)



EU Konfirmationserklärung

Wir, DrayTek Corp. , mit Sitz in Nr.26, Fu Shing Road, HuKou County, Hsin-Chu Industry Park, Hsinchu 300, Taiwan , R.O.C., erklären unter unserer alleinigen Verantwortung, dass das Produkt

- **Produktname:** 8+2 Gigabit Switch
- **Modellnummer:** VigorSwitch G2100
- **Hersteller:** DrayTek Corp.
- **Adresse:** No.26, Fu Shing Road, HuKou County, Hsin-Chu Industry Park, Hsinchu 300, Taiwan , R.O.C.

im Einklang mit den einschlägigen Harmonisierungsrechtsvorschriften der Union steht:

EMV-Richtlinie 2014/30/EU, Niederspannungsrichtlinie 2014/35/EU und RoHS 2011/65/EU mit Bezug auf die folgenden Normen:

Standard	Version / Ausstellungsdatum
EN 55032	2012+AC:2013 class A
EN 61000-3-2	2014 Class A
EN 61000-3-3	2013
EN 55035	2017
EN 62368-1	2014 +A11:2017 (2. Edition)

Hsinchu

(Ort)

3. Oktober 2019

(Datum)

Calvin Ma

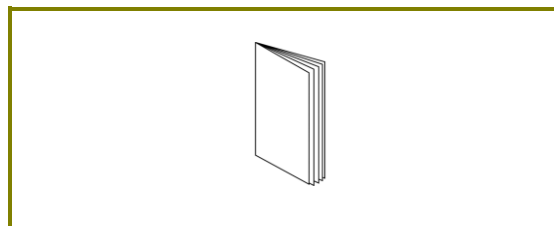
Calvin Ma / Präsident

(Unterschrift)

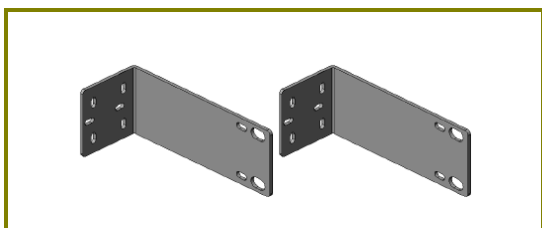
1. Packungsinhalt



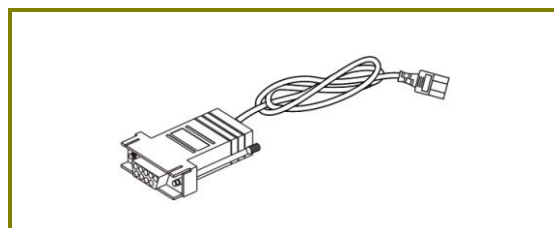
VigorSwitch



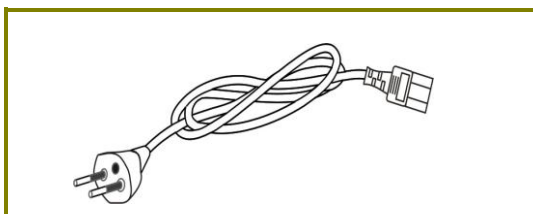
Schnellstartanleitung



Rack Mount Kit (Winkel)



Konsolenkabel



EU-Kaltgerätekabel

Sollte einer dieser Artikel fehlen oder beschädigt sein, wenden Sie sich bitte an Ihren örtlichen Lieferanten, um Ersatz zu erhalten.



Hinweis

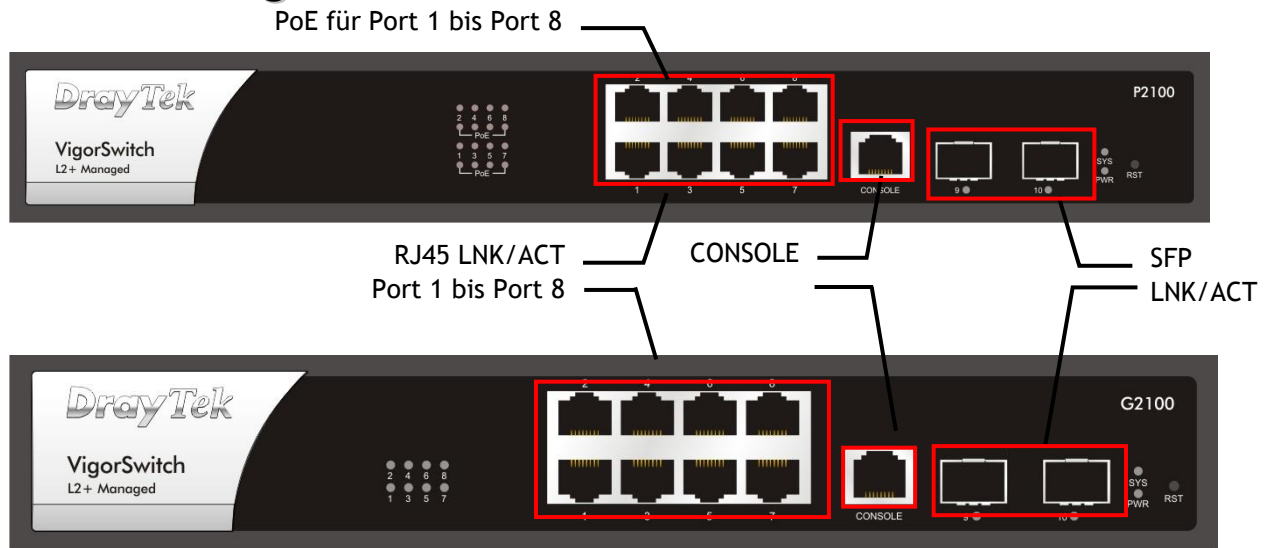
Die folgende Einschränkung ist für VigorSwitch P2100 geeignet
Leistungsabgabe --

- IEEE 802.3af Max. 15.4W Ausgang unterstützt
- IEEE 802.3at Max. 30W Ausgang unterstützt


PoE-Energiebudget --

- 140 Watts (maximal)
-

2. Erklärung der Frontblende



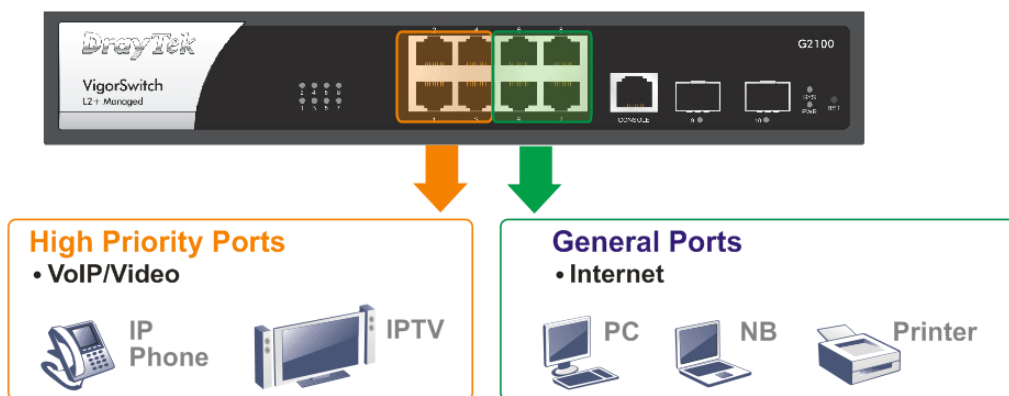
LED	Status	Erklärung
PoE (für P2100)	An (Grün)	Geräte, die über das maximale Leistungsbudget von PoE angeschlossen sind.
	Blinkend (Grün)	Mehr als 80% des maximalen Leistungsbudgets werden für PoE-Geräte bereitgestellt.
	Aus	Geräte, die innerhalb des maximalen Leistungsbudgets für PoE angeschlossen sind.
RJ 45 LNK/ACT Port 1 - 8	An (Grün)	Das Gerät ist mit 1000Mbps verbunden.
	An (Orange)	Das Gerät ist mit 10/100Mbps verbunden.
	Blinkend	Das System sendet oder empfängt Daten über diesen Port.
	Aus	Der Port ist nicht verbunden oder der Link fehlgeschlagen.
Port 9 - 10 SFP LNK/ACT	An (Grün)	Das Gerät ist mit 1000Mbps verbunden.
	An (Orange)	Das Gerät ist mit 10/100Mbps verbunden.
	Blinkend	Das System sendet oder empfängt Daten über diesen Port.
	Aus	Der Port ist nicht verbunden oder der Link fehlgeschlagen.
SYS	An (Grün)	Der Switch hat den Systemstart beendet und ist bereit.
	Blinkend (Grün)	Der Switch ist eingeschaltet und startet das System.
	Aus	Der Switch ist ausgeschaltet oder das System ist nicht bereit/fehlerhaft.
PWR	An	Das Gerät ist eingeschaltet.
	Aus	Das Gerät ist ausgeschaltet.

Schnittstelle	Beschreibung
RJ 45 LNK/ACT Port 1 - 8	Port 1 bis Port 8 können für Ethernet- und PoE-Verbindungen genutzt werden, abhängig vom mit dem Port verbundenen Gerät.
PoE für Port 1 - 8	
Console	Wird für die Kontrolle mittels Telnet Befehlen verwendet.
SFP LNK/ACT Port 9 - 10	Port 9 bis Port 10 werden für Glasfaserverbindungen verwendet.
RST	Knopf für das Zurücksetzen auf Werkseinstellungen. <ul style="list-style-type: none"> ● Drücken Sie bis 5 Sekunden, um das System neu zu starten. Die PoE/Alert und SYS LEDs werden ebenfalls blinken. ● Drücken Sie zwischen 5 und 20 Sekunden, um das System mit Werkseinstellungen neu zu starten. Die PoE/Alert und SYS LEDs werden aus bleiben, wenn der RST Knopf zwischen 5 und 10 Sekunden gedrückt wurde.
	Netzeingang für Kaltgerätekabel (100-240V/AC, 50/60Hz).

3. Hardwareinstallation

3.1 Netzwerkverbindung

- Verwenden Sie eine Cat. 5e Twisted-Pair-Kabel, um ein PoE-Gerät an den Port (1~8) dieses Switches anzuschließen.
- Der Switch versorgt das PoE-Gerät über das Twisted-Pair-Kabel mit Strom.
- Bitte beachten Sie, dass das Leistungsgerät IEEE 802.3af/at entsprechen muss.
- Andere PCs, Server und Netzwerkgeräte können über ein standardmäßiges "straight through" Twisted-Pair-Kabel an den Switch angeschlossen werden.

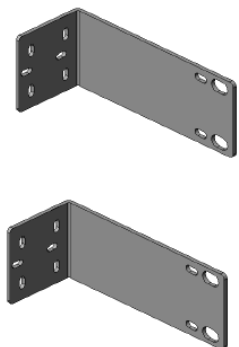


(Wir nehmen VigorSwitch P2100 als ein Beispiel.)

3.2 Montage im Serverschrank

Der Switch kann mittels mitgeliefertem **Rack Mount Kit** montiert werden.

1. Montieren Sie die Montagewinkel an beiden Seiten des Switchgehäuses.
2. Nach der Montage der Winkel am Switchgehäuse können Sie den Switch nun an beiden Seiten des Rahmens eines 19 Zoll oder 23 Zoll Gehäuses mit Hilfe von 4 Schrauben montieren, wie die folgende Grafik zeigt.

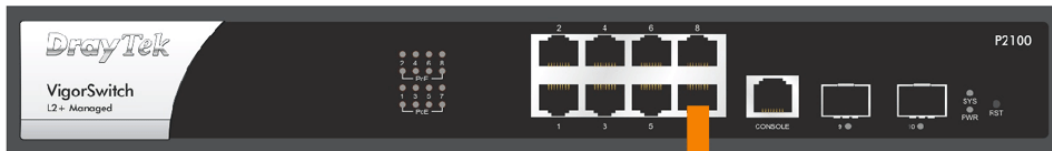


(Wir nehmen den VigorSwitch P2100 als ein Beispiel.)

4. Softwarekonfiguration

In diesem Abschnitt nehmen wir als Beispiel VigorSwitch P2100:

VigorSwitch, for example:
IP Address: 192.168.1.224
Subnet Mask: 255.255.255.0
Default Gateway: 192.168.1.254



Assign a reasonable IP address, for example:
IP Address: 192.168.1.100
Subnet Mask: 255.255.255.0
Default Gateway: 192.168.1.254



Ethernet LAN

Führen Sie die folgenden Schritte durch, bevor Sie den Switch verwenden:

1. Richten Sie eine physische Verbindung zwischen dem konfigurierten Switch und einem PC durch eine qualifiziertes UTP-Kat. 5e-Kabel mit RJ-45-Anschluss ein.

Wenn ein PC direkt an den Switch angeschlossen ist, müssen Sie für PC und Switch dieselbe Subnetzmaske einrichten. Die Standardwerte des verwalteten Switches sind wie folgt aufgeführt:

IP Address	192.168.1.224
Subnet Mask	255.255.255.0
DHCP Client	Enabled (On)
Username	admin
Password	admin

2. Nachdem Sie die korrekte IP-Adresse auf Ihrem PC konfiguriert haben, öffnen Sie Ihren Webbrowser und rufen Sie die IP-Adresse des Switches auf.

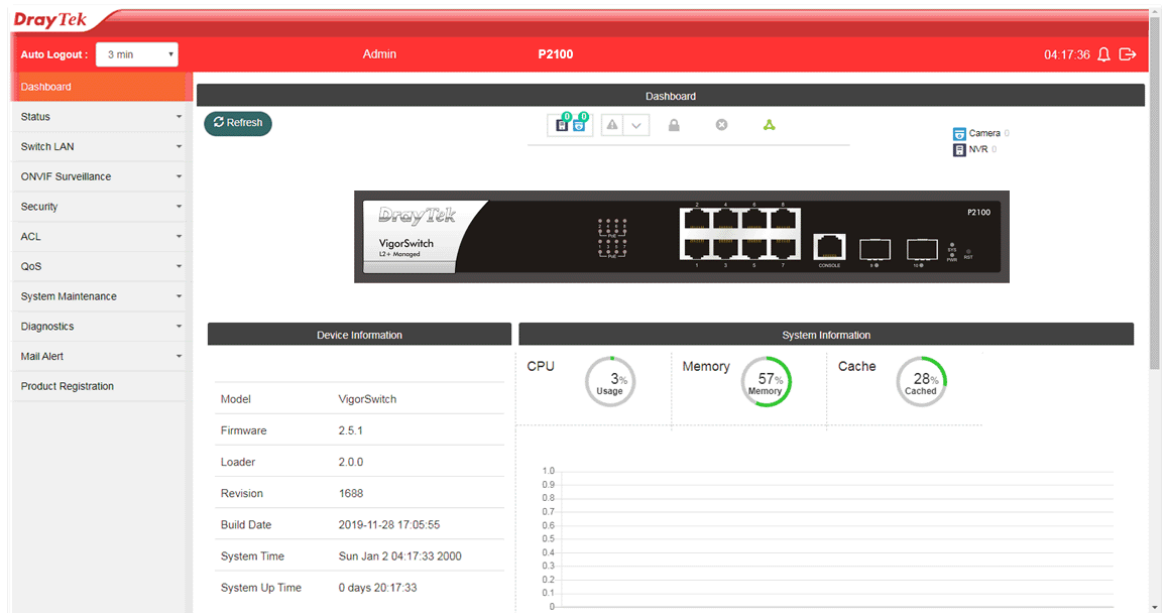
DrayTek **VigorSwitch P2100**

Login

User:

Password:

Die Startseite des VigorSwitches wird wie folgt dargestellt:



Kundenservice

Wenn der Switch trotz mehrerer Versuche nicht richtig funktioniert, wenden Sie sich bitte sofort an Ihren Händler, um weitere Hilfe zu erhalten. Bei Fragen wenden Sie sich bitte per E-Mail an support@draytek.de.

GPL Hinweis

Dieses DrayTek-Produkt verwendet Software, die teilweise oder vollständig unter den Bedingungen der GNU GENERAL PUBLIC LICENSE lizenziert ist. Der Autor der Software gibt keine Garantie. Für DrayTek-Produkte wird eine beschränkte Garantie angeboten. Diese beschränkte Garantie gilt nicht für Software-Anwendungen oder Programme.

Zum Herunterladen der Quellcodes besuchen Sie bitte:

<http://gplsource.draytek.com>

GNU ALLGEMEINE ÖFFENTLICHE LIZENZ:

<https://gnu.org/licenses/gpl-2.0>

Fassung 2, Juni 1991

Bei Fragen wenden Sie sich bitte an den technischen Support von DrayTek unter support@draytek.com für weitere Informationen.

Eingetragener Eigentümer sein

Web-Registrierung wird bevorzugt. Sie können Ihren Vigor-Switch über <http://www.draytek.com> registrieren.

Firmware- und Tools-Updates

Aufgrund der kontinuierlichen Weiterentwicklung der DrayTek-Technologie werden alle Switches regelmäßig aktualisiert. Bitte konsultieren Sie die DrayTek Website für weitere Informationen über die neueste Firmware, Tools und Dokumente. <http://www.draytek.com>