



# COMUNE DI MONTECOSARO

## REGOLAMENTO COMUNALE PER TIPOLOGIE EDILIZIE, MATERIALI E COLORITURE IN ZONA AGRICOLA

**AGGIORNATO ALLE PRESCRIZIONI IMPARTITE DALLA  
COMMISSIONE PER LA QUALITA' URBANISTICA E ARCHITETTONICA  
E DALL'ASUR MARCHE AREA VASTA N. 3 IN DATA 07/04/2014**

APPROVATO CON DELIBERA DI CONSIGLIO COMUNALE N. 13 DEL 08-04-2014

## SOMMARIO

ART. 1	Premessa.....	2
ART. 2	Disposizioni generali.....	2

## ART. 1 Premessa

Il presente regolamento ha per oggetto le indicazioni prescrittive relative alle tipologie edilizie, l'uso di materiali e le coloriture da utilizzare in zona agricola. Sono considerate agricole le parti del territorio individuate dallo strumento urbanistico generale comunale vigente, ai sensi del decreto del Ministero dei lavori pubblici 2 aprile 1968, come zone omogenee "E".

## ART. 2 Disposizioni generali

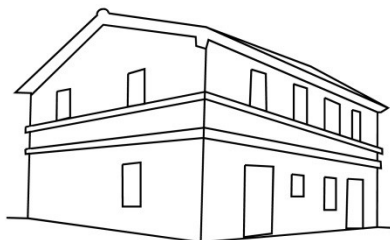
Le nuove costruzioni, gli ampliamenti, le ristrutturazioni, gli interventi di recupero e le sistemazioni esterne, dovranno essere eseguiti con tipologie, materiali, piantumazioni in armonia con gli insediamenti tradizionali del paesaggio rurale.

**PER LA REALIZZAZIONE DI NUOVE COSTRUZIONI IN ZONA AGRICOLA DOVRANNO ESSERE RISPETTATE LE SEGUENTI NORME O MODALITÀ DI APPLICAZIONE:**

- in primo luogo deve essere individuata una tipologia architettonica tradizionale fra quelle come sotto illustrate al punto n° 1, cui dichiarare di far riferimento in sede di impostazione del progetto;
- dovranno inoltre essere osservate le prescrizioni di carattere architettonico elencate al successivo punto n°2.

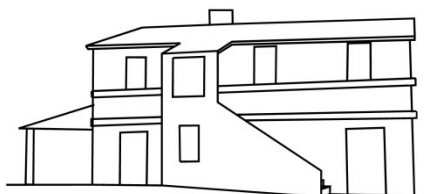
**1) TIPOLOGIE DI CASE COLONICHE TRADIZIONALI DEL MACERATESE CUI FAR RIFERIMENTO IN SEDE DI PROGETTAZIONE DI NUOVE COSTRUZIONI IN ZONA AGRICOLA:**

**TIPO "A"** (con scala interna e tetto a due falde)

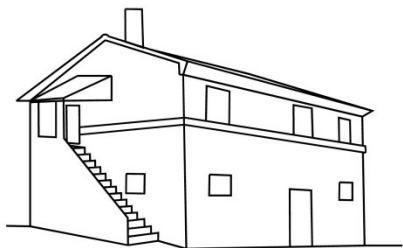


**TIPO "B"**

**B1** (con scala esterna e tetto a due falde)



B2 (con scala esterna in testata e tetto a due falde)



**2) CARATTERISTICHE COSTRUTTIVE E DI DECORO DA OSSERVARE IN SEDE DI PROGETTAZIONE DI NUOVE COSTRUZIONI E/O RISTRUTTURAZIONI EDILIZIE IN ZONA AGRICOLA (obbligatorie quelle con asterisco, da realizzare almeno n° 1 le altre):**

ALTEZZE*:	max n° 2 piani piano terra max ml 3,00 piano primo max ml. 2,70
TETTI*:	manto di copertura da realizzare con coppi di tipo tradizionale di recupero o invecchiato
GRONDE*:	in rame (profilo tondo)
CORNICIONI*:	sagomati in laterizio o intonaco con sporgenza massimo dalla muratura cm. 40 o in legno
MARCAPIANI:	a rilievo in laterizio o intonaco (forma lineare)
FASCE:	a rilievo in laterizio o intonaco (forma lineare)
CORNICI DELLE FINESTRE:	a rilievo in laterizio o intonaco (forma lineare)
ARCHITRAVI DI PORTE E FINESTRE:	con rifinitura esterna in legno (tonalità scura) o in cordone di cotto
INFISSI*:	infissi esterni da realizzarsi in legno naturale o verniciato (colori verde scuro o marrone scuro) o in pvc colore legno o in alluminio colore legno. Nelle zone soggette a vincolo del Ministero per i beni culturali e ambientali e/o ricadenti nelle zone assoggettate al D.Lgs 42/04 (Codice Urbani) gli infissi esterni dovranno essere realizzati esclusivamente in legno. Negli annessi colonici l'imposta delle finestre deve essere collocata a mt. 1,80 da terra
SOGLIE*:	in laterizio in cotto o mattoncini a faccia
PAVIMENTAZIONI ESTERNE*:	in cotto o mattoncini a faccia vista
GRADINI E SCALE*:	in cotto o mattoncini a faccia vista

SCALE ESTERNE:

con la parte di arrivo coperta da loggia

PARAMENTI ESTERNI\*:

in laterizio a faccia vista di tipo invecchiato o sabbiato, ovvero in intonaco a base di calce da tinteggiare con colorazioni classificate nella “scala delle terre”.

Non è ammessa la creazione di balconi a sbalzo dalle murature, ma soltanto la realizzazione di logge coperte.

Al piano terra è permessa la creazione di porticati o logge aperte da realizzarsi con mattoni a faccia vista di tipo invecchiato o sabbiato, ovvero in intonaco a base di calce da tinteggiare con colorazioni classificate nella “scala delle terre” o in legno.

### 3) CARATTERISTICHE TIPOLOGICHE DELLE RECINZIONI:

Le recinzioni potranno essere realizzate anche mediante muri di altezza massima pari a 0,50 m e sovrastante recinzione metallica o rete metallica plastificata di colore verde o legno per un'altezza massima complessiva della recinzione pari a 1,50 m. I muri potranno essere in laterizio a faccia vista di tipo invecchiato o sabbiato o in cemento armato rivestito con laterizio a faccia vista di tipo invecchiato o sabbiato ovvero con intonaco a base di calce da tinteggiare con colorazioni classificate nella “scala delle terre”.

Le recinzioni prospicienti le strade pubbliche o di uso pubblico potranno essere realizzate con rete metallica plastificata di colore verde a condizione che sia piantumata in aderenza adeguata vegetazione di altezza pari alla recinzione.

Per quanto non espressamente previsto, valgono le norme del Regolamento Edilizio Comunale e Legge Regionale 08/03/1990 n° 13 “Norme edilizie per il territorio agricolo”.