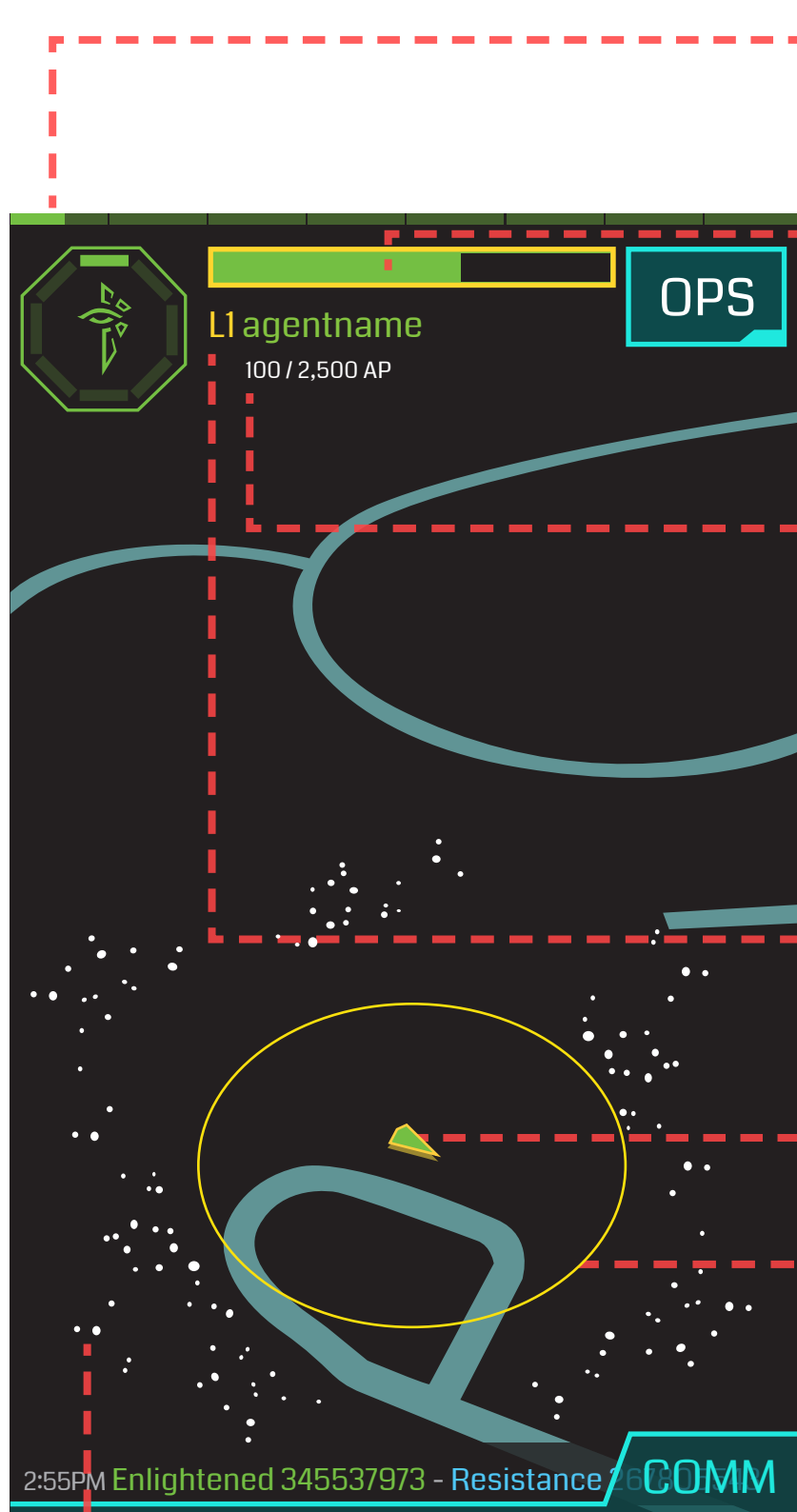


INGRESS 特工须知 了解你的侦测器

简要了解一下侦测器的主屏幕：



① **AP 进度条**
你得到的等级积分越多，越接近下一个等级，进度条填得就越满。

② **XM 存储条**
此存储条显示你收集了多少 EXOTIC MATTER (XM)。特工在每次行动中都要消耗 XM，所以要尽量收集 XM。

③ **获得的 AP**
点按你的特工名称可查看自己的 AP。第一个数字表示目前为止你累积的 AP 数量。第二个数字表示你还需要多少 AP 才能晋升到下一个权限等级。要想得到 AP，就要执行 PORTAL 行动，比如放置 RESONATOR 或建立 LINK。

④ **权限等级**
特工的当前等级。

⑤ **你的位置**
特工目前所在的位置。

⑥ **行动范围**
可供你与 PORTAL 互动或捡取道具的区域。

⑦ **COMM**
COMM 可让你与其他特工交流、收看警示，以及查看你所在区域的 PORTAL 活动。

⑧ **EXOTIC MATTER (XM)**
发光的粒子就是 EXOTIC MATTER (XM)。请收集这些 XM 来储藏能量，以便与 PORTAL 互动。

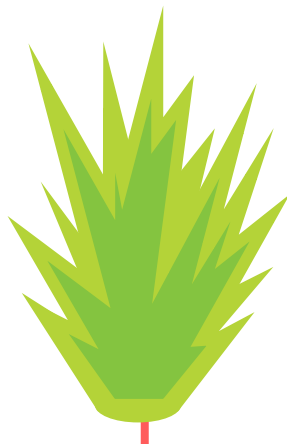
开始动身

提示：走出去吧！投身到现实世界中，收集 XM，找寻 Portal。Portal 可以是灰色、蓝色，也可以是绿色的。无论你入侵哪种颜色的 Portal，都可以获得装备；对灰色的中立 Portal 只要充分部署，即可据为己有；也可以直接摧毁敌方的 Portal。点按任意 Portal，就可以查看你对它所能采取的一切行动。

入侵 portal

友方 PORTAL

绿色 Portal 由你方阵营（启蒙军）控制。你可以在可用的槽位中放置新的 Resonator，也可以升级现有的 Resonator。友方 Portal 拥有最多存储物品，你可以经常入侵以获取更多物品。



配置情况 status

中立 PORTAL

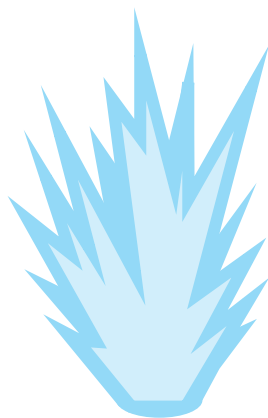
灰色 Portal 目前不受任何阵营控制，因此你可以放置 Resonator，据为己有。任何中立 Portal 最多可放置 8 个 Resonator，即可注满能量。



发射 XMP

敌方 PORTAL

蓝色 Portal 由敌方阵营（反抗军）控制。入侵敌方 Portal 赢得的 AP 最多，但可能会因敌方 Portal 的反击而损失 XM。你的等级越高，XMP 炸弹的杀伤力就越大，越容易将敌方 Portal 转为中立。



发射

完成

专家提示：发射 XMP

轻触并按住侦测器的任意位置即可显示快速选项。滑动手指点按“发射 XMP”选项可以调出你的武器。

阵营 - 两个阵营的不同背景



欢迎加入启蒙军

恭喜！你已加入启蒙军。

我们坚信，Exotic Matter 应该得到充分的利用，推动人类的进步和发展。

反抗军却把它视作威胁，顽固抵制。我们主张进步，为知识而战。

只要人类还没有完全掌控 Exotic Matter，只要它还没能发挥出真正的潜力，我们将战斗不息。

COMM

与其他特工交流的方式：

1 COMM 标签

COMM 标签“全部”可显示所有活动、消息和警示。发送至“全部”的消息，双方阵营的特工全都会收到。

COMM 标签“我的阵营”可显示专门发送给你和你方阵营的消息。在 COMM 标签“全部”中，保密消息的内容会标注为 [保密]。这些消息是在 COMM 标签“我的阵营”中发送的，出于安全考虑，建议你在 COMM 标签“我的阵营”中予以回复。

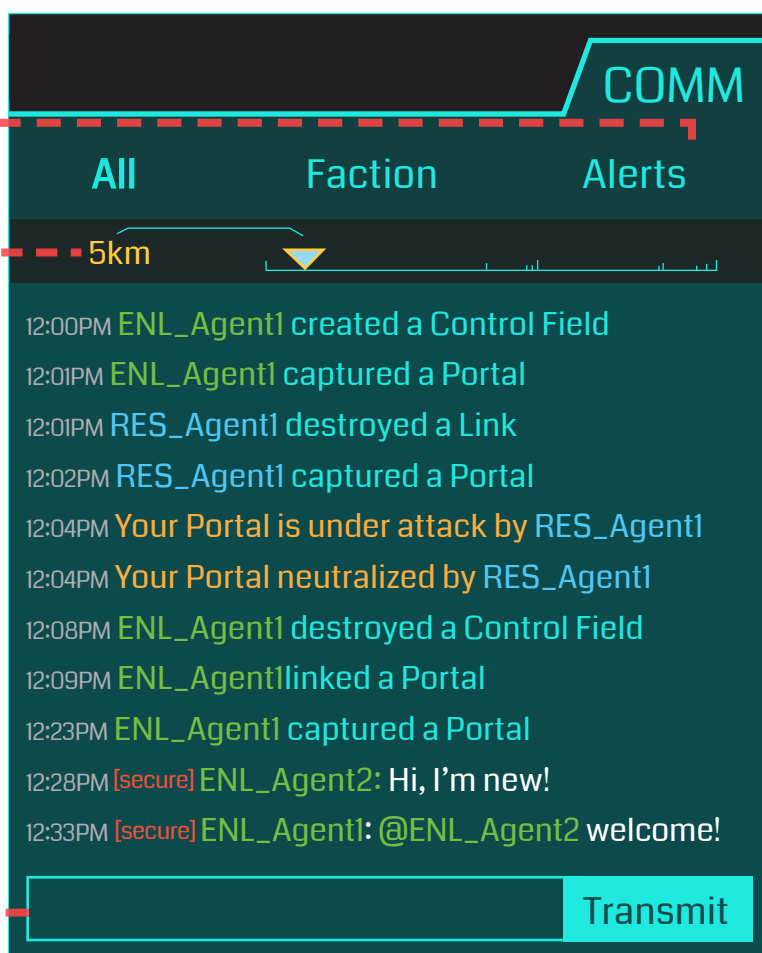
“警示”按时间顺序列出通知，显示你的哪些 Portal 何时、何处遭到攻击。

2 COMM 范围

滑动距离范围条可设置你想看到的活动距离范围。最近 5 公里，最远则可查看全世界的活动。

3 发送消息

在此处输入消息，即可与同区域的其他特工交流。



家提示：

在任何特工名称前输入 @ 符号，即可直接给对方消息；你也可以轻触并按住特工的名称，然后按“发送消息”。

社区

与附近的特工取得联系。

互动

Ingress 是一款社交游戏，里面设有各式各样的社区。请在 COMM 标签“我的阵营”中自我介绍，告诉当地的特工你想加入当地 Ingress 社区，以便结识志同道合的特工，分享游戏攻略。

活动

要想多结识同一区域的新人，有一个好办法，那就是积极参加特工组织的 Ingress 活动。

请咨询你当地的社区，了解他们有没有近期举办活动的计划。

每个月都有特工在当地举办“First Saturday”活动，吸纳新特工加入社区。作为过来人，特工们会分

享自己的专业技能，帮助新手晋级。要了解你附近有没有 First Saturday 活动，请查看

www.ingress.com/events 或咨询你当地的社区。



RESONATOR

Resonator 可用来占领 Portal 并为其注入能量。中立（灰色）Portal 最多可放置 8 个 Resonator。Resonator 槽位显示在 Portal 屏幕上。如果要放置 Resonator，就点按大的“放置”按钮。

屏幕上会显示你的 Resonator 物品，然后你就可以放置了。

Resonator 分为 8 个等级，但如果 Resonator 的等级比你的等级高，物品则无法使用。



限制

一名特工可放置的 Resonator 数量是有限制的，具体取决于 Resonator 的等级。下图显示了 Resonator 等级及其对应的颜色，以及你可以在一个 Portal 放置的 Resonator 数量。Portal 的等级等于该 Portal 所有 Resonator 的平均等级。

RESONATOR 等级

L1	L2	L3	L4	L5	L6	L7	L8
8	4	4	4	2	2	1	1

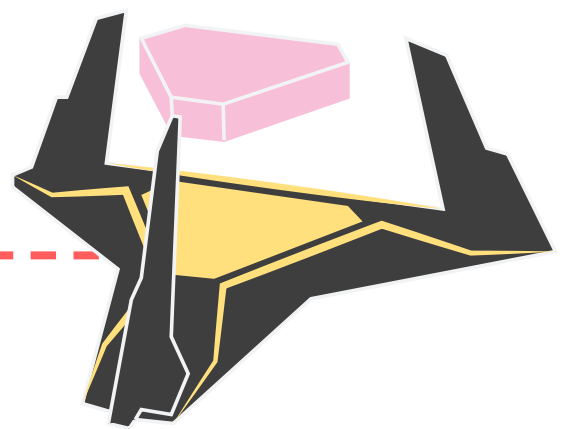
每位特工允许配置 RESONATOR 的数量

要建立高等级 Portal，需要你方阵营的其他特工在该 Portal 放置或升级到更高等级的 Resonator。Portal 的最高等级是 8 (L8) 级，需要八名特工通力协作才能达成。

武器

XMP 炸弹

这种道具用来攻占那些顽固的蓝色 Portal。和 Resonator 一样，炸弹也分为 L1 到 L8 八个等级。等级越高，火力扫射范围越广，破坏力也越强。如果达到更高的权限等级，还可以得到威慑力更强的武器。



专家提示：站在 RESONATOR 的上方

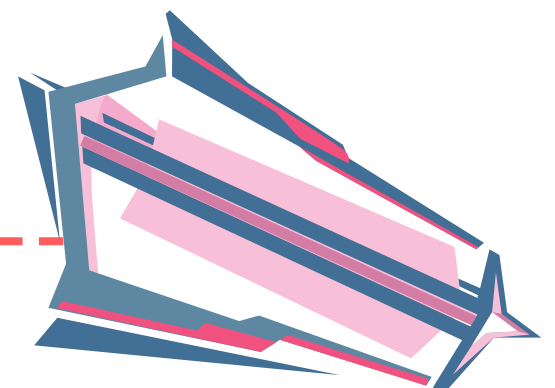
请尽可能靠近要摧毁的 Resonator。距离越近，XMP 炸弹的杀伤力越强。因为低等级的 XMP 炸弹扫射范围较小。

ULTRA STRIKE

如果把 XMP 比喻为散弹枪的话，那么 Ultra Strike 就相当于狙击枪。它非常有利于瞄准各个 Resonator 并摧毁 Portal 强化包。

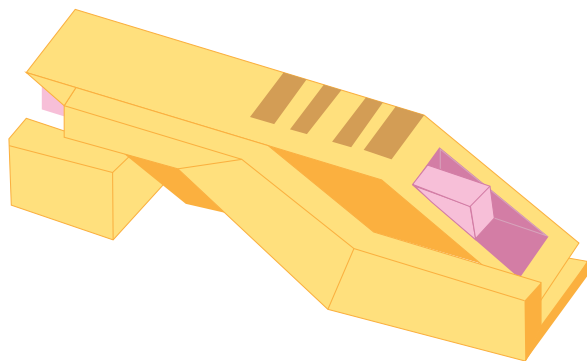
专家提示：摧毁强化包

如果你直接站在敌方 Portal 上，可通过发射 Ultra Strike 来摧毁防御性强化包（例如 Portal Shield）。

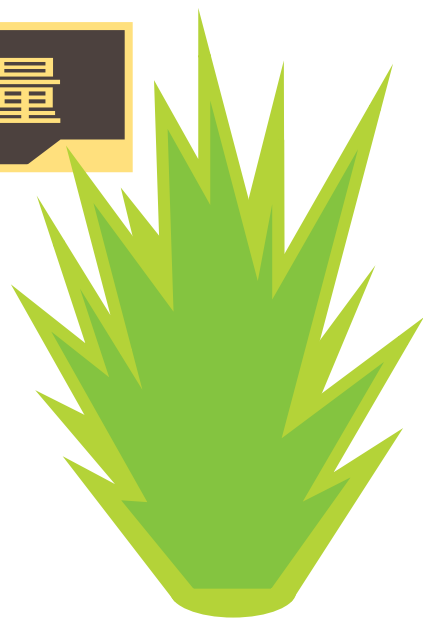


PORTAL KEY

入侵 PORTAL 即可收集 PORTAL KEY。要获得 PORTAL KEY，请点击侦测器右上角的“OPS”。点按左下角的“ALL”可显示你的库存类别，包括 PORTAL KEY。



补充能量



充能

Portal 的能量会随着时间推移自然衰减。要防止友方某个 Portal 的能量完全衰竭，请选择这个 Portal，然后点按“充能”将你存储的 XM 传输给该 Portal。

建立链接

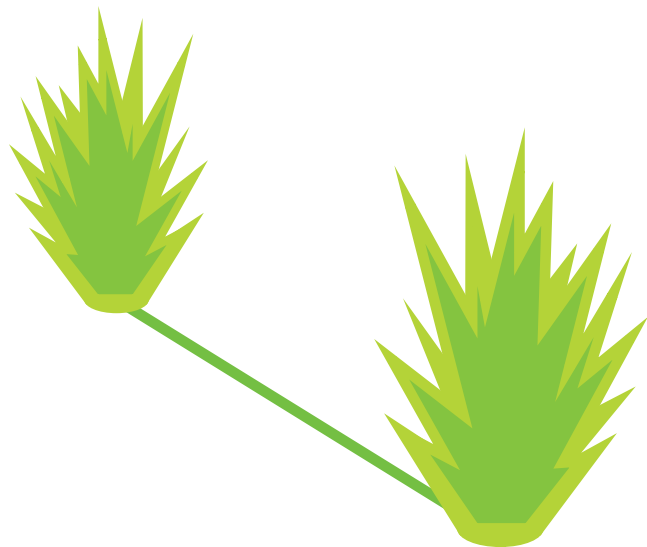
要为某个 PORTAL 建立链接，你需要拥有该 PORTAL 的 PORTAL KEY。请先选择一个 PORTAL，然后点按“链接”查看可连接的 PORTAL 的列表。

绑定

没有可连接的 PORTAL

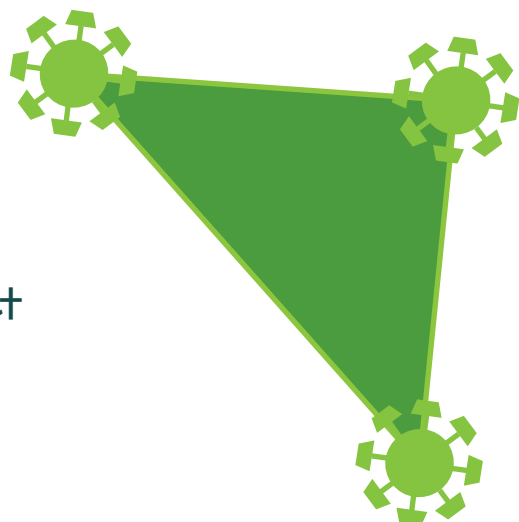
请注意，你可能看不到任何可连接的 Portal。如果出现这种情况，最常见原因包括

1. 你要连接的其中一个 Portal 没有 Resonator。
2. Portal 处于某一领域中。
3. 有已存在的链接和你的链接出现交叉，因此挡住了你的链接路径。
4. 你要连接的 Portal 不在范围之内，或者与你距离太远。
5. 任意指定的 Portal 最多只能向外建立 8 个链接。



建立 FIELD

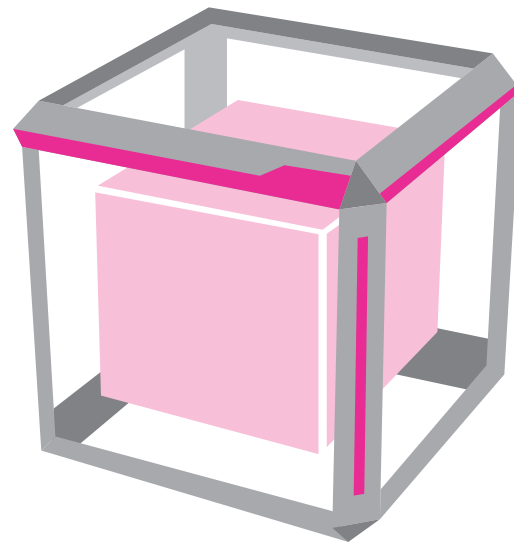
将三个 Portal 连结起来即可建立 Control Field，这样不但可以赚取 AP，还可以将该区域所覆盖的 Mind Unit (MU) 归入你方阵营。MU 可用来估计你 Control Field 中的人口数量。



INGRESS 特工须知

POWER CUBE

大多数 Portal 行动（例如入侵敌方 Portal 或放置 Resonator）都会消耗你储备的 XM。一旦 XM 耗尽，你的 Scanner 就会失去响应。请继续步行，或使用 Power Cube 为 XM 储存器补充能量。



专家提示：

Power Cube 的等级越高，可提供的 XM 就越多。同样，你的等级越高，可存储的 XM 也越多。

强化包

游戏中提供了各种类型的强化包，各有各的用途。有些可以抵御进攻，有些则可以提升入侵能力。在 Portal 屏幕上点按“强化包”可使用或放置 Portal 强化包。每个 Portal 都有四个空的强化包插槽，每名特工可在每个 Portal 上放置最多两个强化包。

SHIELD

Shield 可用于抵御敌方攻击你的 Portal。Shield 的等级分为“普通”、“稀有”、“非常稀有”和“非常稀有 AXA”。它越是稀有，提供的防御力就越强。

MULTI HACK

你对一个 Portal 发动入侵的次数是有限的，否则这个 Portal 会透支，要过几个小时才能恢复。Multi-Hack 可用于增加 Portal 透支之前的入侵次数。

HEAT SINK

对同一 Portal 连续发动入侵时通常每次需要间隔几分钟，让 Portal 有足够的时间“冷却”。Heat Sink 有利于缩短 Portal 的冷却时间，这样你就可以在更短时间内发动更多次入侵。

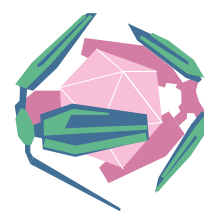
专家提示：

Heat Sink 不但可以缩短冷却时间，还可以重置 Portal 的透支计时。如果你在短时间内入侵的次数太多，导致 Portal 透支，那么掷出一个 Heat Sink 就可以立即再次发动若干入侵，但只限于掷出该 Heat Sink 的特工。

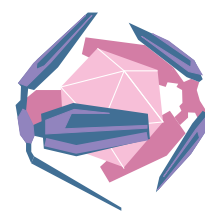
FORCE AMP、TURRET 和 LINK AMP

- Force Amp 可增强 Portal 向敌方特工的攻击力。
- Turret 可增加 Portal 向敌方特工发起进攻的频率。如果与 Force Amp 组合使用，Portal 的进攻力度更猛，进攻频率也更高。
- Link Amp 可扩大 Portal 的连接范围。

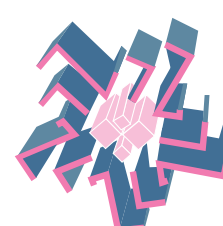
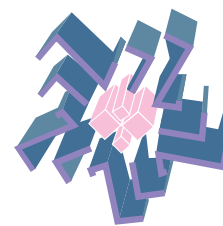
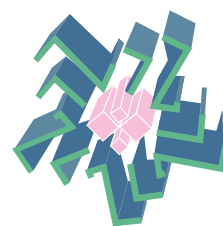
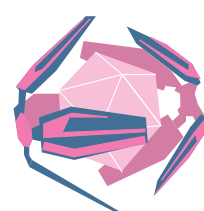
普通



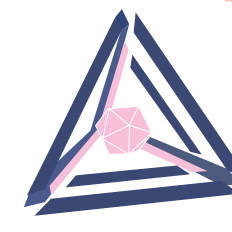
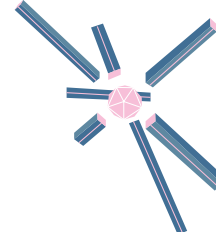
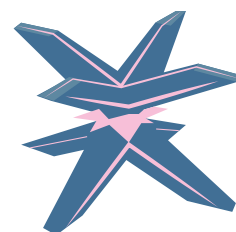
稀有



非常稀有



稀有



CAPSULE

这些容器可用来安全存放多达 100 件库存道具，也可用于向其他特工传送多件道具。如果丢下装有道具 Capsule，其他特工便可以接收。



特工数据

1 勋章
 勋章用于表彰特工所获得的成就以及对 Ingress 的贡献，分为五个等级：铜、银、金、白金和黑金。

2 任务徽章
 你每完成一个任务，就会获得一枚独特的任务徽章。点按“OPS”并选择“任务”标签，即可找到各种任务。

3 为特工数据排序
 你可以将你的特工数据按时间排序，以便按周、按月查看活动，或者查看全部活动。“现在”标签可显示你目前正在控制多少个 Portal、链接、Control Field 和 MU。

4 特工数据
 查看你作为特工，在发现的据点、能量值、构建情况、战斗力、防御力、任务和所收集资源等方面的统计信息。

agentname
LVL 3
 54,313 AP / 70,000

Discovery

所有时间	月	周	现在
Discovery			
Unique Portals Visited			37
Portals Discovered			0
XM Collected			120,293 XM
Health			
Distance Walked			5 km
Building			
Resonators Deployed			106
Links Created			42
Control Fields Created			12

等级

等级的难度是逐级递增的，等级越高，越难晋级。累积一定的 AP 即可达到等级 1 – 8 (L1 – L8)，但如果要达到等级 9 – 16 (L9 – L16)，则除了 AP 外还要收集足够的勋章。

等级 1 – 8 的要求

LVL 1	LVL 2	LVL 3	LVL 4	LVL 5	LVL 6	LVL 7	LVL 8
0 AP	2,500 AP	20,000 AP	70,000 AP	150,000 AP	300,000 AP	600,000 AP	1,200,000 AP

升入 L9 – L16 后，你的 XM 存储量更多，对 Portal 充能的范围也扩大了。

等级 9 – 16 的要求：

LVL 9	LVL 10	LVL 11	LVL 12	LVL 13	LVL 14	LVL 15	LVL 16
2.4M AP	4M AP	6M AP	8.4M AP	12M AP	17M AP	24M AP	40M AP
4 1	5 2	6 4	7 6	7 1	2	3	4 2

记分

打开你的侦测器，依次点按“OPS” > “世界局势” 可查看启蒙军和反抗军双方的 Mind Unit 在全球和各个地区的分布情况。

全球

启蒙军和反抗军在全世界所有 Cell 各自累积的 Mind Unit 数量。

ENL 291M

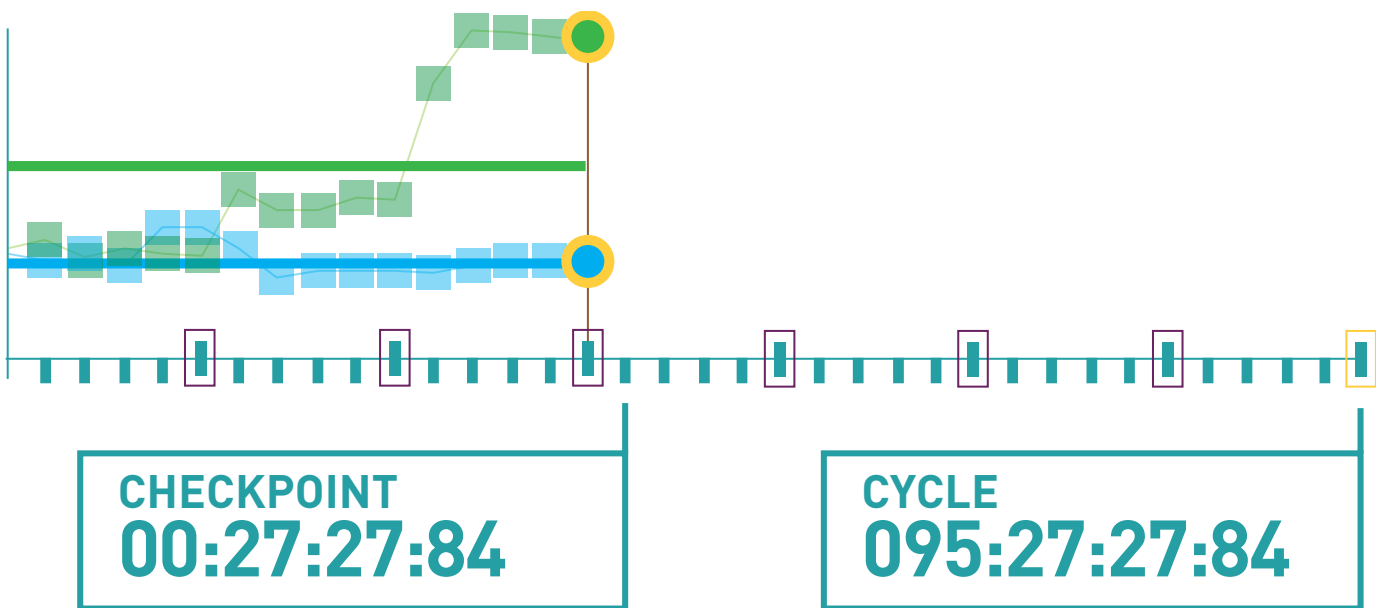
RES 278M

地区

- 点按“地区记分” 可查看你目前所在 Cell 排名前 3 位的特工以及地区性记分情况。
- 点按“CELL 活跃度” 可查看附近 Cell 的地区性积分。
- 点按“查看其他特工” 可查看你所在 Cell 内启蒙军和反抗军的特工 50 强排行榜。

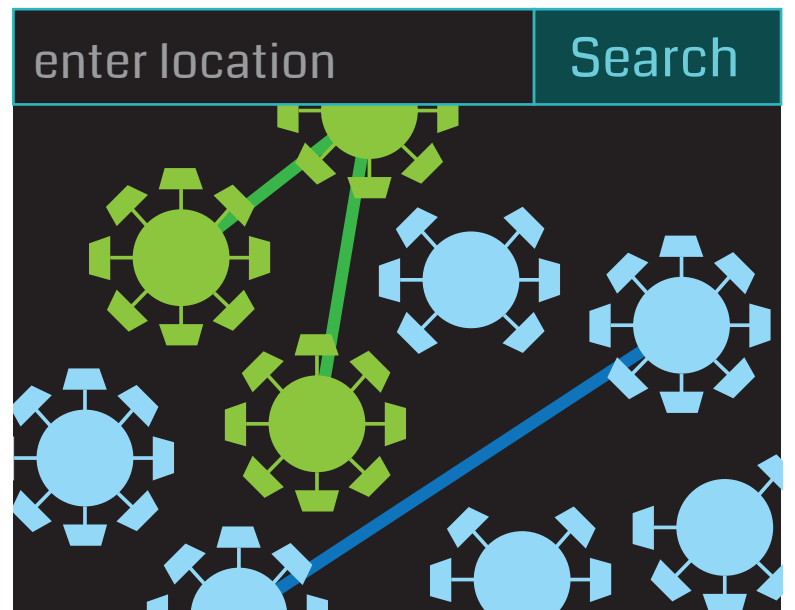
CHECKPOINT 和 CYCLE

积分 Cycle 的持续有效时间为 175 小时。在一个 Cycle 结束时，地区性积分将归零，进入新一轮统计。Checkpoint 是每 5 小时对成就进行一次统计的时间点。Checkpoint 时已建立的所有领域都将计入总体地区性记分中。



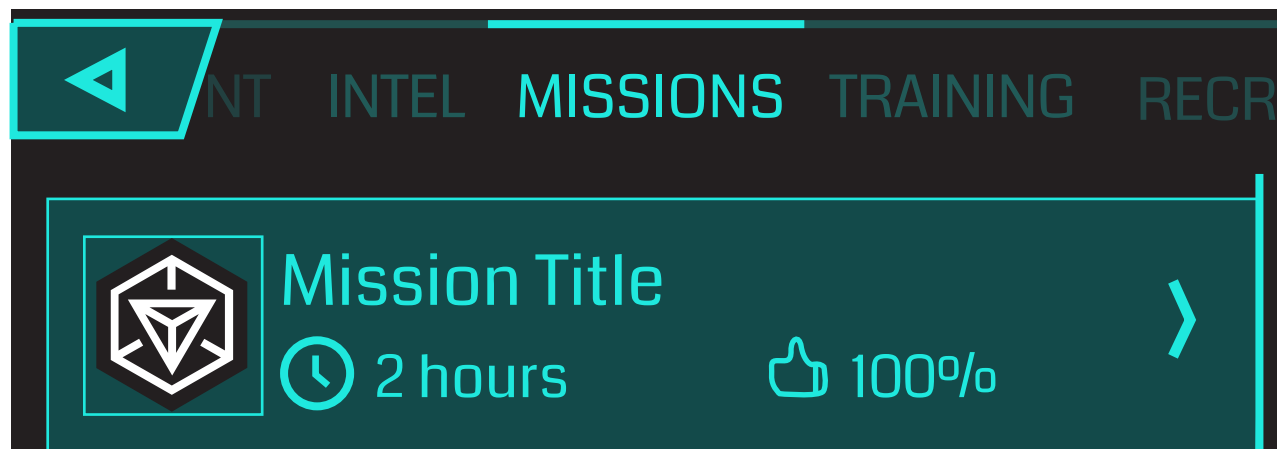
INTEL 局势

访问 Intel 局势（网址为 www.ingress.com/intel） 可查看全世界任意位置的 Portal、链接和领域，并规划你要建立的领域。你还可以点按锁形图标，兑换通过 Niantic 计划和其他来源获得的通关密码



任务

要探索和发掘你附近鲜为人知的好去处，执行任务是个好办法。Ingress 任务会激励特工去寻找重要的 Portal 或 Waypoint、破译线索、猜出密码以及完成指定的 Portal 行动。要查看离你最近的热门任务，请依次点按“OPS” > “任务”，屏幕上会显示任务的标题、勋章、平均完成时间以及特工评分。



目标

任务可针对其 Portal 或 Waypoint 制定以下一个或多个目标：

- 1 查看此领域 Trip Waypoint**
查看此 Waypoint，并阅读所给信息。
- 2 入侵 Portal**
- 3 在这个 Portal 上安装强化包**
无论安装什么强化包，都将视为此目标成功实现；如果此 Waypoint 目前不属于你的阵营，则需要先归为己有才能安装强化包。
- 4 为你的阵营占领此 Portal**
如果此 Portal 已属于你的阵营，那么你可以安装/升级 Resonator，或者安装强化包，都能通过此 Waypoint。
- 5 建立连接此 Portal 的连接**
在 Waypoint 外建立任何链接都将视为此目标成功实现。
如果此 Waypoint 不属于你的阵营，则需要先归为己有才能建立链接。
- 6 利用此 Portal 建立领域**
无论建立何种领域，都视为此目标成功实现。不过，该 Waypoint 的领域 必须是闭合区域（也就是说，如果 Portal 只是领域的其中一个锚点，这还不够）。
- 7 输入通关密码**
要达成此目标，你需要输入通过所给线索得出的通关密码。密码必须完全按照任务创建者要求的方式输入，因此请务必格外留意线索中的所有说明！

活动

FIRST SATURDAY

特工经常会举办各式活动来帮助新手，并加强双方阵营之间的联系，这些活动通常会在每个月的第一个星期六举办，因此称为“FIRST SATURDAY”。特工一般会在咖啡馆组织聚会，方便资深特工与新人结对，向新人介绍侦测器、分享秘诀，并帮助新手赢得 AP 以便晋级。一天的活动结束后，大家会比较启蒙军和反抗军的特工晋级情况以及获得的 AP，决出胜负。



ANOMALY

Anomaly 活动是在全球主要的 Anomaly 聚会点集中涌现 XM，吸引数千名特工竞相抢夺。它通常会推出五个小时的密集的 Portal 活动，让双方阵营为争夺主要的 Portal 和 Cell 而展开鏖战，进入白热化阶段。每次 Anomaly 系列活动的战绩都将改变 Ingress 战局和背景故事。要了解你附近是否有 Anomaly 活动，请访问 [ingress.com/events](https://www.ingress.com/events)。



跨阵营聚会

特工会组织各种社交活动来加强阵营双方之间的联系。要了解你所在地区是否有举办跨阵营活动，请咨询你当地的社区负责人。

