



fitbit ace 2



用户手册
版本 1.3

目录

开始	6
包装盒内容.....	6
Ace 2 设置	7
为智能设备充电.....	7
在 Fitbit 应用程序上查看您的数据.....	8
穿戴 Ace 2	9
更换.....	9
用手习惯.....	9
佩戴与保养技巧.....	10
更换腕带	11
移除腕带.....	11
安装新腕带.....	11
基础信息	13
Ace 2 导航.....	13
基本浏览指南.....	13
快速设置.....	14
更改钟面	16
来自手机的通知	17
设置通知.....	17
查看收到的通知.....	17
关闭通知.....	18
计时功能	19
设置闹钟.....	19
关闭或延后闹钟.....	20
使用计时器或秒表.....	21
活动和健康	22
查看您的统计数据.....	22
追踪每日活动目标.....	22

选择目标	22
追踪每小时的活动	23
追踪您的睡眠	23
设定睡眠目标	23
更新、重启和清除	24
更新 Ace 2	24
重启 Ace 2	24
删除 Ace 2 数据	25
故障排除	26
设备无响应	26
通用信息和规格	27
传感器与组件	27
材料	27
无线技术	27
触觉反馈	27
电池	27
内存	27
显示屏	28
腕带尺寸	28
环境条件	28
了解更多	28
退货政策和保修	28
Regulatory and Safety Notices	29
USA: Federal Communications Commission (FCC) statement	29
Canada: Industry Canada (IC) statement	30
European Union (EU)	31
Argentina	32
Australia and New Zealand	32
China	32
India	34
Israel	34
Japan	34
Mexico	34
Morocco	35
Nigeria	35

Oman 35
Pakistan 36
Philippines 36
Serbia 36
South Korea 37
Taiwan 37
United Arab Emirates 39
Zambia 39
Safety Statement 40

开始

Ace 2 是一款专为 6 岁以上儿童设计的活动智能设备，致力于打造健康家庭习惯。

请访问 fitbit.com/safety。查看我们完整的安全信息。Ace 2 并非设计用于提供医疗或科学数据。

包装盒内容

Ace 2 产品盒中包括：



智能设备



充电线

Ace 2 可拆卸表带，有多种颜色可选，单独出售。

Ace 2 设置

在您孩子会使用 Ace 2 的主要手机或平板电脑上安装 Fitbit 应用程序。打开 Fitbit 应用程序，并按照[相关帮助文章](#)中的说明来设置您的设备。



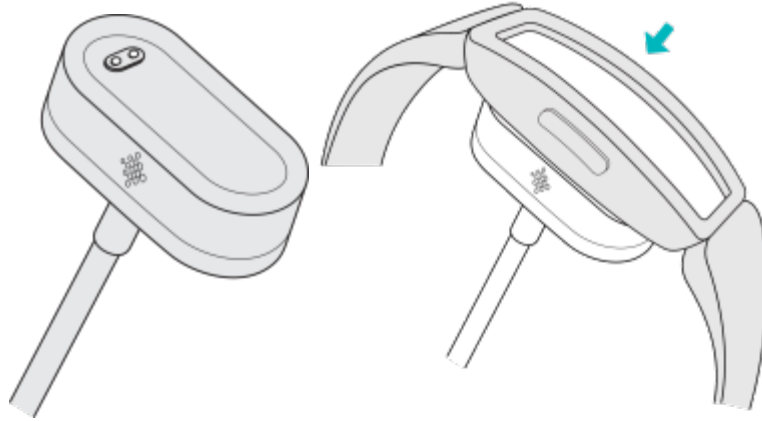
如要设置账户，系统会提示您输入孩子的身高和年龄等信息，以帮助计算其活动情况。

为智能设备充电

Ace 2 满电状态下电池续航时间可长达 5 天。电池续航时间取决于使用情况和其他因素；动画时钟界面会增加充电频率。

Ace 2 充电：

1. 将充电线插入电脑的 USB 端口、UL 认证的 USB 壁挂式充电器或其他低能耗充电设备。
2. 将充电线的另一端置于智能设备背面的充电接口附近，直到充电线自动吸附到充电接口。请确保充电线上的插头与智能设备背面的充电接口对齐。



充满电需要 1-2 个小时。在智能设备充电期间，您可以轻按按钮查看电池电量。充满电的智能设备会显示带笑脸的实心电池图标。

在 Fitbit 应用程序上查看您的数据

打开手机上的 Fitbit 应用程序，查看您的活动和睡眠数据等。

每次打开 Fitbit 应用程序时，如果 Ace 2 在附近则会自动同步。您还可以使用应用程序中的**立即同步**选项完成操作。

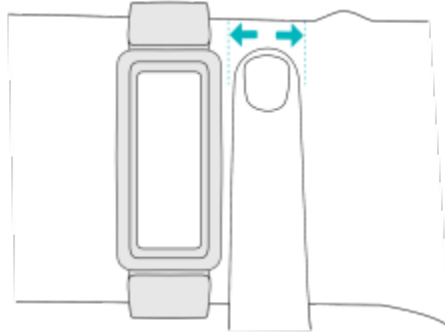
如需了解更多信息，请参阅[相关的帮助文章](#)。

穿戴 Ace 2

将 Ace 2 佩戴在手腕上。如果您需要购买配件表带，请参阅“更换腕带”（第 11 页）中的说明。

更换

在距离手腕骨上方一指处戴上 Ace 2。



用手习惯

为获得更准确的读数，您必须确认 Ace 2 戴在惯用手还是非惯用手。惯用手是用于写字和吃饭的手。初始情况下，“手腕设置”设置为非惯用手。如果将 Ace 2 佩戴在惯用手上，请在 Fitbit 应用程序中更改“手腕设置”：

从 Fitbit 应用程序的“今日”选项卡  轻击左上角的图标 > Ace 2 板块 > 手腕 > 惯用手。

佩戴与保养技巧

- 定期用无皂清洁剂清洗腕带和手腕。
- 如果智能设备打湿了，请在活动后摘下并彻底晾干。
- 请不时摘下您的智能设备。

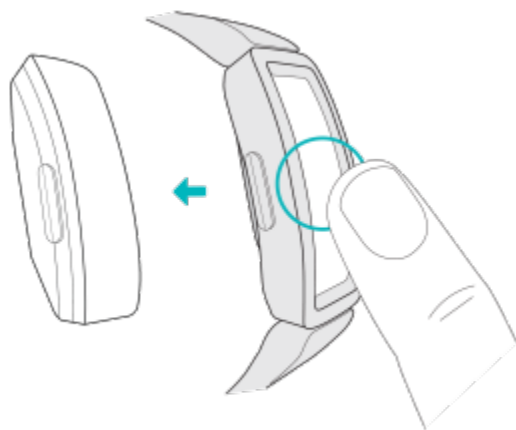
有关更多信息，请参阅 [Fitbit 佩戴和保养](#) 页面。

更换腕带

Ace 2 随附一个儿童腕带。该腕带可使用 [fitbit.com](https://www.fitbit.com) 上单独出售的配件腕带替换。有关腕带测量值，请参阅“腕带尺寸”（第 28 页）。注意，如要使用更大尺寸或不同风格腕带，Ace 2 可兼容使用 Inspire 和 Inspire HR 经典配件腕带。

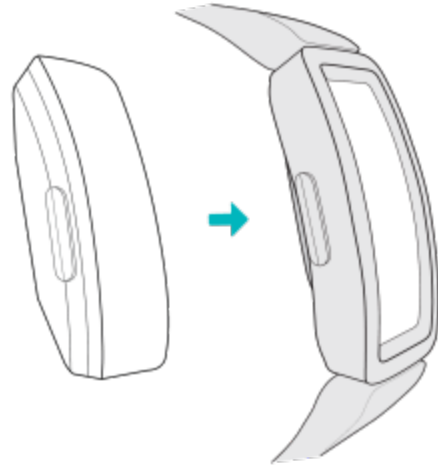
移除腕带

1. 拿住智能设备，设备屏幕朝向您，按钮位于左侧。
2. 轻轻推动智能设备的顶部穿过腕带的后开口。



安装新腕带

1. 拿住智能设备，设备背面朝向您，按钮位于右侧。
2. 拿住表带，表带后开口朝向您，按钮插槽位于右侧。
3. 将智能设备的顶部放入灵活的表带开口中，并轻推设备底部使其移动到位。当表带边缘与智能设备平齐后，则 Ace 2 已妥善固定。



基础信息

了解如何操作设备、检查电池电量，以及保养智能设备。

Ace 2 导航

Ace 2 设有一个 OLED 触摸屏显示屏和一个按钮。

轻击或上下滑动屏幕、或者按下按钮可操作 Ace 2。为节约电量，在不使用智能设备时，屏幕会关闭。

基本浏览指南

主屏是时钟。

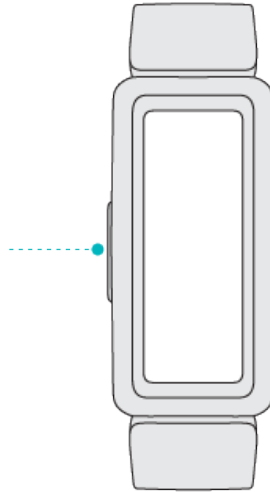
- 向下滑动以滚动查看 Ace 2 上的应用程序。轻击可打开应用程序。
- 向上滑动，查看您的每日统计数据。



快速设置

长按 Ace 2 上的按钮可以更快地访问某些设置。轻击设置，可将其打开或关闭。关闭设置时，图标变暗，并有一条直线穿过。

长按
● :02




在快速设置屏幕上：

电池	检查电池电量。
屏幕唤醒	启用“屏幕唤醒”设置后，将手腕转向自己就可以唤醒屏幕。
通知	打开“通知”设置后，当手机在附近时，Ace 2 会显示来自手机的通知。如需了解更多信息，请参阅“来自手机的通知”（第 17 页）。

更改钟面

Fitbit 图库为您提供多种多样的钟面来个性化设置您的智能设备。

有多个儿童喜爱的时钟画面可供选择。请注意，动画钟面需要更频繁的充电。

1. 从 Fitbit 应用程序的“今日”选项卡  轻击左上角的图标 > Ace 2 板块。
2. 轻击库 > 时钟选项卡。
3. 浏览可用的钟面。轻击钟面查看详细视图。
4. 轻击**安装**，将钟面添加到 Ace 2。

来自手机的通知

Ace 2 可显示您手机上的来电提醒，让您随时了解来电情况。将智能设备放在手机 30 英尺范围内以接收通知。

设置通知

请确认您手机上的蓝牙处于开启状态，并且您的手机可以接收通知（通常在设置 > 通知下）。然后设置通知：

1. 从 Fitbit 应用程序的“今日”选项卡  轻击左上角的图标 > Ace 2 板块。
2. 轻击**通知**。
3. 如果您还没有配对，请按照屏幕上的说明配对您的智能设备。来电提醒将自动打开。

如需了解更多信息，请参阅[相关的帮助文章](#)。

查看收到的通知

当您的手机和 Ace 2 处于规定距离内时，来电会使智能设备振动。来电者名称或电话号码将滚动一次。按下按钮停止通知。



关闭通知

在 Ace 2 上的快速设置中关闭通知：

1. 按住智能设备的按钮，进入快速设置屏幕。
2. 轻击**通知**进行关闭。

请注意，如果手机已开启“请勿打扰”模式，您在关闭此设置之前智能设备上不会收到通知。

计时功能

闹钟会在您设置的时间振动以唤醒或提醒您。最多可设置 8 个闹钟，且闹钟可设置为一次或一周重复多次。您也可以使用秒表来计时或设置倒计时器。

设置闹钟

在 Fitbit 应用程序中设置和删除闹钟。请在闹钟应用程序  中直接打开或关闭 Ace 2 的闹钟。

如需了解更多信息，请参阅[相关的帮助文章](#)。



关闭或延后闹钟

当闹钟响起时，智能设备会振动。按下按钮即可关闭闹钟。向下滑动可将闹钟延后 9 分钟。

可根据需要多次延后闹钟。如果您忽视闹铃超过 1 分钟，Ace 2 自动进入暂停模式。



使用计时器或秒表

在智能设备的“计时器”应用程序  上，使用秒表给事件计时，或使用计时器设置倒计时器。您可以同时运行秒表和倒计时器。

如需了解更多信息，请参阅[相关的帮助文章](#)。

活动和健康

只要您佩戴 Ace 2，它便会持续追踪各种统计数据。数据全天自动与 Fitbit 应用程序同步。

查看您的统计数据

在钟面上，向上滑动可查看您的每日统计数据，包括：

- 行走步数
- 运动时间
- 本小时所走步数以及达到小时活动目标的小时数
- 睡眠持续时间

在 Fitbit 应用程序上查找您的智能设备检测的完整锻炼历史和其他信息。

追踪每日活动目标

Ace 2 可以追踪记录您选定的每日活动目标进度。当您达到目标时，智能设备将振动庆祝您的成就。

选择目标

一开始，您的目标是每天走 10,000 步。选择更改步数，或选择其他活动目标。

如需了解更多信息，请参阅[相关的帮助文章](#)。

在 Ace 2 上追踪目标完成情况。如需了解更多信息，请参阅“[查看您的统计数据](#)”（第 22 页）。

追踪每小时的活动

Ace 2 通过追踪记录您的静止时间以及提醒您运动的方式，让您整天保持活跃状态。

该提醒能敦促您每小时至少步行 250 步。如果在某个小时内您没有走到 250 步，您会感觉到振动，并在最后 10 分钟收到屏幕上的提醒。当您在收到提醒后完成 250 步的目标时，您将感受到第二次振动，并收到一条祝贺短信。

打开 Fitbit 应用程序的走动提醒功能。



如需了解更多信息，请参阅[相关的帮助文章](#)。

追踪您的睡眠

戴着 Ace 2 入睡可以自动跟踪睡眠时间和夜间活动情况，帮助您了解您的睡眠模式。醒来后请同步智能设备并查看 Fitbit 应用程序以了解您的睡眠统计数据，包括上床睡觉的时间、睡眠时长，以及您醒着或难眠的时长。

如需了解更多信息，请参阅[相关的帮助文章](#)。

设定睡眠目标

初始情况下，您的睡眠目标为每晚 9 小时睡眠。自定义符合您的需求的目标。

如需了解更多信息，请参阅[相关的帮助文章](#)。

更新、重启和清除

了解如何更新、重启和 Ace 2 删除数据。

更新 Ace 2

更新您的智能设备，获取最新的增强功能和产品更新。

当有可用更新时，Fitbit 应用程序中会显示一条通知。开始更新后，遵照 Ace 2 和 Fitbit 应用程序中的进度条，直到更新完成。更新过程中请将您的智能设备与手机放在一起。

Ace 2 的更新须花费几分钟，并将耗费较多电量。我们建议您在开始更新前将智能设备插入充电器。

如需了解更多信息，请参阅[相关的帮助文章](#)。

重启 Ace 2

如无法同步 Ace 2，看不到统计数据，或者智能设备不响应时，请重启设备：

1. 将 Ace 2 连接到充电线。相关说明请参阅“[为智能设备充电](#)”（第 7 页）。
2. 长按智能设备上的按钮 5 秒。松开按钮。当您看到微笑图标，且 Ace 2 发出振动时，则表示智能设备已重新启动。

重启智能设备不会删除任何数据。

删除 Ace 2 数据

如果您想将 Ace 2 给其他人或希望退还，请先清除您的个人资料：

1. 将 Ace 2 连接到充电线。相关说明请参阅“[为智能设备充电](#)”（第 7 页）。
2. 在 Ace 2 上，打开“设置”应用程序  > **清除用户数据**。
3. 出现提示后，按压屏幕 3 秒钟，然后松开。当 Ace 2 振动，并且显示时钟界面时，则表明您的数据已被删除。

注意：如果您未看到清除用户数据选项，请关闭设置应用程序，然后在 Ace 2 连接到充电器时重新打开。则该选项应出现。

故障排除

如果 Ace 2 无法正常工作，请查看下方的故障排除指南。

设备无响应

如果您遇到以下任何问题，请重启智能设备：

- 无法同步
- 轻击、滑动或按下按钮时无响应
- 无法追踪步数或其他数据
- 不会显示通知

有关说明，请参阅“[重启 Ace 2](#)”（第 24 页）。

通用信息和规格

传感器与组件

Fitbit Ace 2 含 MEMS 3 轴加速计（追踪记录运动方式）。

材料

Ace 2 上的外壳是塑料材质。Ace 2 经典表带由一种柔软的硅胶（这种硅胶类似于许多运动手表所用的材料）制成，表带还包括一个塑料插扣。

无线技术

Ace 2 配备一个蓝牙 4.0 无线电收发机。

触觉反馈

Ace 2 包含用于闹钟、目标、通知和提醒的振动电机。

电池

Ace 2 配备一块可充电锂电池。

内存

Ace 2 可存储您的数据，包括每日统计数据、睡眠信息和活动历史记录，为期 7 天。在 Fitbit 应用程序中查看您的历史数据。

显示屏

Ace 2 具有 OLED 显示屏。

腕带尺寸

表带尺寸如下所示。请注意：单独销售的配件腕带可能会略有差异。

均码腕带	适合周长为 4.6 - 6.6 英寸（116 - 168 毫米）的手腕
------	-------------------------------------

环境条件

运行温度	14° 至 113° F (-10° 至 45° C)
非运行温度	-4° 至 14°F (-20° 至 -10°C) 113° 至 140°F (45° 至 60° C)
防水	最大防水深度 50 米
最高运行海拔	28000 英尺 (8534 米)

了解更多

如需了解有关智能设备的更多信息，请参阅 help.fitbit.com。

退货政策和保修

访问 [我们的网站](#) 查看保修信息以及 fitbit.com 退货政策。

Regulatory and Safety Notices

Notice to the User: Regulatory content for select regions for FB412 can also be viewed on your device. To view the content: Settings > Device Info.

USA: Federal Communications Commission (FCC) statement

Model FB412

FCC ID: XRAFB412

Notice to the User: The FCC ID can also be viewed on your device. To view the content:

Settings > Device Info

Unique Identifier: FB412

Responsible Party – U.S. Contact Information

199 Fremont Street, 14th Floor
San Francisco, CA
94105
United States
877-623-4997

www.fitbit.com

FCC Compliance Statement (for products subject to Part 15)

This device complies with Part 15 of the FCC Rules.

Operation is subject to the following two conditions:

1. This device may not cause harmful interference and
2. This device must accept any interference, including interference that may cause undesired operation of the device.

FCC Warning

Changes or modifications not expressly approved by the party responsible for compliance could void the user's authority to operate the equipment.

Note: This equipment has been tested and found to comply with the limits for a Class B digital device, pursuant to part 15 of the FCC Rules. These limits are designed to provide reasonable protection against harmful interference in a residential installation. This equipment generates, uses and can radiate radio frequency energy and, if not installed and used in accordance with the instructions, may cause harmful interference to radio communications. However, there is no guarantee that interference will not occur in a particular installation. If this equipment does cause harmful interference to radio or television reception, which can be determined by turning the equipment off and on, the user is encouraged to try to correct the interference by one or more of the following measures:

- Reorient or relocate the receiving antenna.
- Increase the separation between the equipment and receiver.
- Connect the equipment into an outlet on a circuit different from that to which the receiver is connected.
- Consult the dealer or an experienced radio/TV technician for help.

This device meets the FCC and IC requirements for RF exposure in public or uncontrolled environments.

Canada: Industry Canada (IC) statement

Model/Modèle FB412

IC: 8542A-FB412

Notice to the User: The IC ID can also be viewed on your device. To view the content:

Settings > Device Info

Paramètres > Informations sur l'appareil

This device meets the IC requirements for RF exposure in public or uncontrolled environments.

Cet appareil est conforme aux conditions de la IC en matière de RF dans des environnements publics ou incontrôlée

IC Notice to Users English/French in accordance with current issue of RSS GEN:

This device complies with Industry Canada license exempt RSS standard(s).

Operation is subject to the following two conditions:

1. this device may not cause interference, and
2. this device must accept any interference, including interference that may cause undesired operation of the device.

Cet appareil est conforme avec Industrie Canada RSS standard exempts de licence (s). Son utilisation est soumise à Les deux conditions suivantes:

1. cet appareil ne peut pas provoquer d'interférences et
2. cet appareil doit accepter Toute interférence, y compris les interférences qui peuvent causer un mauvais fonctionnement du dispositif

European Union (EU)

Model FB412

Simplified EU Declaration of Conformity

Hereby, Fitbit, Inc. declares that the radio equipment type Model FB412 is in compliance with Directive 2014/53/EU. The full text of the EU declaration of conformity is available at the following internet address: www.fitbit.com/safety

Vereinfachte EU-Konformitätserklärung

Fitbit, Inc. erklärt hiermit, dass die Funkgerätypen Modell FB412 die Richtlinie 2014/53/EU erfüllen. Der vollständige Wortlaut der EU-Konformitätserklärungen kann unter folgender Internetadresse abgerufen werden: www.fitbit.com/safety

Declaración UE de Conformidad simplificada

Por la presente, Fitbit, Inc. declara que el tipo de dispositivo de radio Modelo FB412 cumple con la Directiva 2014/53/UE. El texto completo de la declaración de conformidad de la UE está disponible en la siguiente dirección de Internet: www.fitbit.com/safety

Déclaration UE de conformité simplifiée

Fitbit, Inc. déclare par la présente que les modèles d'appareils radio FB412 sont conformes à la Directive 2014/53/UE. Les déclarations UE de conformité sont disponibles dans leur intégralité sur le site suivant : www.fitbit.com/safety

Dichiarazione di conformità UE semplificata

Fitbit, Inc. dichiara che il tipo di apparecchiatura radio Modello FB412 è conforme alla Direttiva 2014/53/UE. Il testo completo della dichiarazione di conformità UE è disponibile al seguente indirizzo Internet: www.fitbit.com/safety



Argentina

Model FB412:



Australia and New Zealand



China

Regulatory content can also be viewed on your device. To view the content:

Settings > Device Info

Model FB412:

Frequency band: 2400-2483.5

Transmitted power: Max EIRP, 6.3dBm

Occupied bandwidth: 2MHz

Modulation system: GFSK

CMIIT ID displayed: On packaging

CMIT ID: 2018DJ9012

China RoHS

部件名称	有毒和危险品					
Part Name	Toxic and Hazardous Substances or Elements					
Model FB412	铅 (Pb)	水银 (Hg)	镉 (Cd)	六价铬 (Cr(VI))	多溴化苯 (PBB)	多溴化二苯 醚 (PBDE)
表带和表扣 (Strap and Buckle)	○	○	○	○	○	○
电子 (Electronics)	--	○	○	○	○	○
电池 (Battery)	○	○	○	○	○	○
充电线 (Charging Cable)	○	○	○	○	○	○

本表格依据 SJ/T 11364 的规定编制

○ = 表示该有害物质在该部件所有均质材料中的含量均在 GB/T 26572 规定的限量要求以下 (indicates that the content of the toxic and hazardous substance in all the Homogeneous Materials of the part is below the concentration limit requirement as described in GB/T 26572).

X = 表示该有害物质至少在该部件的某一均质材料中的含量超出 GB/T 26572 规定的限量要求 (indicates that the content of the toxic and hazardous substance in at least one Homogeneous Material of the part exceeds the concentration limit requirement as described in GB/T 26572).



India

Model FB412

Notice to the User: Regulatory content for this region can also be viewed on your device. To view the content:

Settings > Device Info

Israel

Model FB412

התאמה אישור 55-01198

המוצר של המודולארי בחלק טכני שינוי כל לבצע אין.

Japan

Model FB412

Notice to the User: Regulatory content for this region can also be viewed on your device. To view the content:

Settings > Device Info



201-180693

Mexico

Model FB412



La operación de este equipo está sujeta a las siguientes dos condiciones:

1. Es posible que este equipo o dispositivo no cause interferencia perjudicial y
2. Este equipo o dispositivo debe aceptar cualquier interferencia, incluyendo la que pueda causar su operación no deseada

Morocco

Model FB412



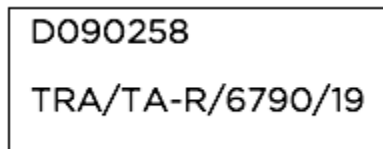
Nigeria

Model Name FB412

Connection and use of this communications equipment is permitted by the Nigerian Communications Commission.

Oman

Model FB412



Pakistan

Model No.: FB412

TAC No: 9.6044/2018



Model: FB412
Serial No: Refer to retail box
Year of Manufacture: 2018

Philippines

Model FB412



Serbia

Model FB412



South Korea

Model FB412



클래스 B 장치 (가정 사용을위한 방송 통신 기기) : EMC 등록 주로 가정용 (B 급)으로하고, 모든 지역에서 사용할 수 있습니다 얻을이 장치.

" 해당 무선설비는 전파혼신 가능성이 있으므로 인명안전과 관련된 서비스는 할 수 없습니다. "

Taiwan

Model FB412



CCAF19LP0010T1

低功率警語:

依據 低功率電波輻射性電機管理辦法

第十二條

經型式認證合格之低功率射頻電機，非經許可，公司、商號或使用者均不得擅自變更頻率、加大功率或變更原設計之特性及功能

第十四條

低功率射頻電機之使用不得影響飛航安全及干擾合法通信；經發現有干擾現象時，應立即停用，並改善至無干擾時方得繼續使用。

前項合法通信，指依電信法規定作業之無線電通信。低功率射頻電機須忍受合法通信或工業、科學及醫療用電波輻射性電機設備之干擾

Translation:

Low power warning:

According to the management method of low power radio wave radiating motor.

Article 12

Low-power RF motors that have passed the type certification are not allowed to change the frequency, increase the power or change the characteristics and functions of the original design without permission.

Article 14

The use of low-power RF motors shall not affect flight safety and interfere with legal communications; if interference is found, it shall be immediately deactivated and improved until no interference is required.

Legal communication in the preceding paragraph refers to radio communications operating in accordance with the provisions of the Telecommunications Act. Low-

power RF motors must withstand interference from legitimate communications or radiological electrical equipment for industrial, scientific, and medical use.

使用過度恐傷害視力」

使用 30 分鐘請休息 10 分鐘。2 歲以下幼兒不看螢幕，2 歲以上每天看螢幕不要超過 1 小時。

Translation:

“Excessive use may cause damage to vision”

Rest for 10 minutes after every 30 minutes.

Children under 2 years old should stay away from this product. Children 2 years old or more should not see the screen for more than 1 hour.

電池警語：

此裝置使用鋰電池。

若未遵照下列準則，則裝置內的鋰離子電池壽命可能會縮短或有損壞裝置、發生火災、化學品灼傷、電解液洩漏及 / 或受傷的風險。

Translation:

Battery warning:

This device uses a lithium-ion battery.

If the following guidelines are not followed, the life of the lithium-ion battery in the device may be shortened or there is a risk of damage to the device, fire, chemical burn, electrolyte leakage and / or injury.

United Arab Emirates

Model FB412

TRA Registered No.: ER68013/18

Dealer No: 35294/14

Zambia

Model FB412



ZMB / ZICTA / TA / 2019 / 1 / 3

Safety Statement

This equipment has been tested to comply with safety certification in accordance with the specifications of EN Standard: EN60950-1:2006 + A11:2009 + A1:2010 + A12:2011 + A2:2013 & EN62368-1:2014 + A11:2017.

© 2023 Fitbit LLC. 保留所有权利。Fitbit 和 Fitbit 标志均为 Fitbit 在美国及其他国家的注册商标。更完整的 Fitbit 商标列表可在 [Fitbit 商标列表](#) 上找到。提及的第三方商标均属于各自所有者所有。