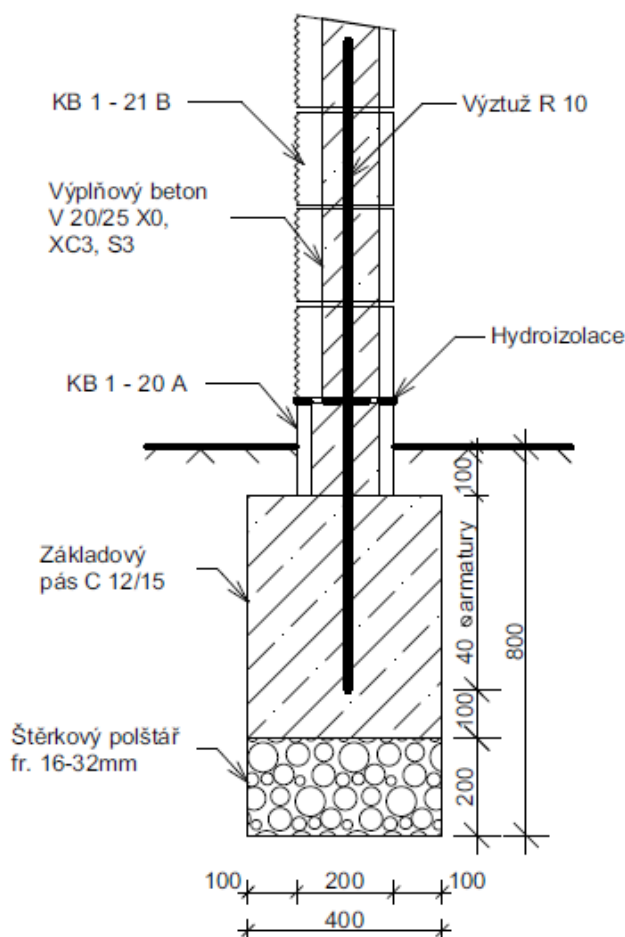


PŘÍPRAVNÉ PRÁCE

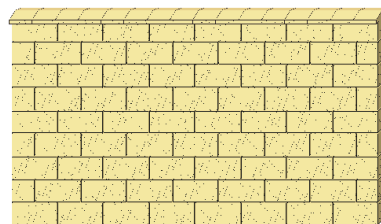
- Zemní práce se provádějí dle typu zeminy. Základový pas se ve standardních případech provádí šířky 400mm a hloubky 600mm. Základový pas je doporučené podsypat štěrkovým ložem mocnosti min. 200mm pro lepší odvodnění základové spáry a z důvodu pokrytí objemových změn při promrzání zeminy. U zemin namrzavých a rozbídných je nutné, aby základová spára štěrkového polštáře byla v nezámrazné hloubce (běžně 800-1000 mm).
- Při betonování základů se kotví armatura do hloubky $40 \times \text{Ø}$ armatury ve vzdálenosti sloupků. U plotové zdi je nutné kotvit armaturu průběžně po celé délce základu. Dále je možné výztuž kotvit dodatečně pomocí chemické kotvy.
- Základ betonujeme 50 mm nad přilehlý terén z důvodu uložení hydroizolace proti pronikání zemní vlhkosti do zdiva nebo je možné jej vybetonovat pouze do výšky cca 100 mm pod úroveň přilehlého terénu a použít jednu řadu hladkých tvarovek, na které se uloží hydroizolace (viz.Obr.1). Mezi základy a zdivo se doporučuje provést hydroizolaci dvojitým penetračním nátěrem nebo lepenkou.
- Při malé únosnosti zeminy je nutné rozšířit základovou spáru event. rozšířit štěrkové lože.

obr.1 Detail základu



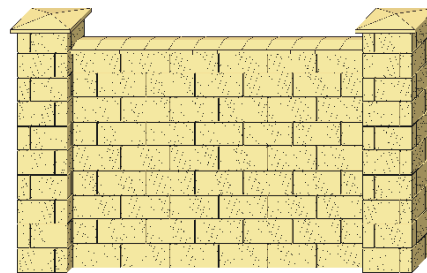
PLOTOVÁ ZEĎ PRŮBĚŽNÁ

- 1) Pro tento typ oplocení doporučujeme uložení na ležatý základ, znázorněný na Obr.2 Min. hloubka základového pasu je 300 mm, který je nutné podsypat zhutněným šterkem frakce 16 - 32 mm o mocnosti min. 200 mm. U základových zemín namrzavých nebo rozbídných je nutné základovou spáru mezi betonovým pasem a šterkovým polštářem umístit do nezámrazné hloubky.
- 2) Plotová stěna se standardně vyztužuje od výšky nad cca 1,4 m a to do každé druhé dutiny dva profily R10 nebo V 10 s minimální kotevní délkou do základu 400 mm. Výztuž lze kotvit i pomocí chemických kotev, minimální kotevní délku určuje výrobce kotev.
- 3) Vyztužení stěn závisí na výšce a namáhání konstrukce, vyztužení stěny by měl provést místně znalý odborník.
- 4) Dodržujte technologické zásady výstavby systému.



PLOTOVÁ ZEĎ SE SLOUPKY A PLOTOVÉ POLE S PODEZDÍVKOU A SLOUPKY

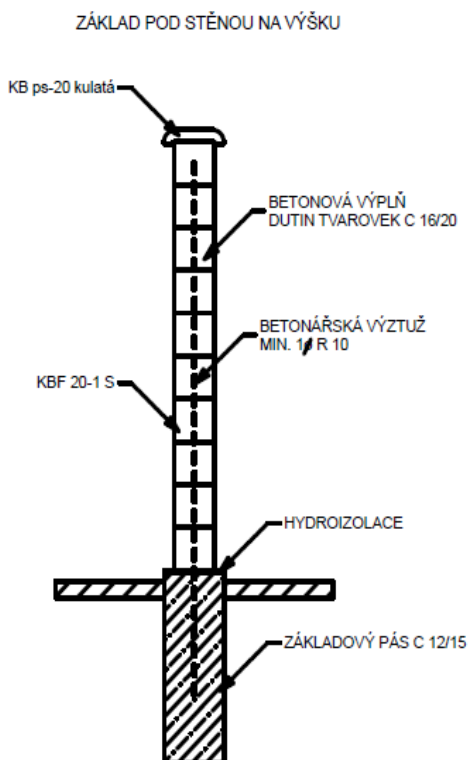
- 1) Pro tento typ oplocení doporučujeme založit plotovou stěnu dle zobrazení na Obr.2 nebo Obr.3 V případě řešení základu dle Obr.3 je nutné zeminu kolem základu dostatečně zhutnit, aby mohlo dojít k přenosu sil do základové zeminy.
- 2) Doporučená osová vzdálenost sloupků je v rozmezí 2,8–3,2 m.
- 3) Výztuž sloupku se posuzuje podle jednotlivých případů a návrh zohledňuje:
 - výšku a osovou vzdálenost sloupků
 - zavěšení vrat a vrátek
 - hmotnost a rozměry výplně plotových polí
 - rozměry sloupku
- 4) Sloupky 400 x 400 mm se standardně vyztužují svislou armaturou min. čtyř profilů výztuže R10 nebo V 10 do každého rohu tvarovky s min. kotevní délkou do základu 400 mm. Výztuž lze kotvit i pomocí chemických kotev, min. kotevní délku určuje výrobce kotev.



Plotová stěna se standardně vyztužuje od výšky nad cca 1,4 m a to do každé druhé dutiny dva profily R10 nebo V 10 s minimální kotevní délkou do základu 400 mm. Výztuž lze kotvit i pomocí chemických kotev, minimální kotevní délku určuje výrobce kotev.

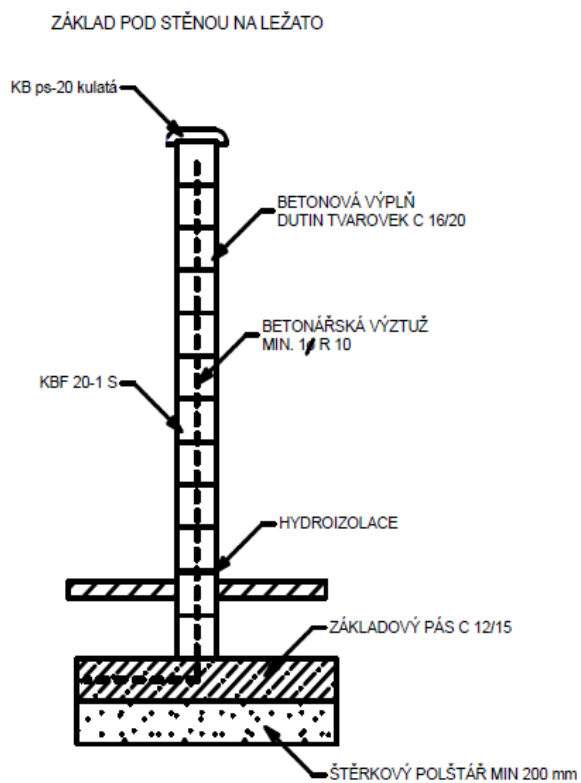
- 5) Vyztužení stěny závisí na výšce a namáhání konstrukce, vyztužení stěny by měl provést místně znalý odborník.
- 6) Dodržujte technologické zásady výstavby systému.

Obr.2 (ležatý základ)



OBR. 2

Obr.3 (svislý základ)



OBR. 1

obr. 1 VÝKRES UMÍSTĚNÍ VÝZTUŽE SLOUPKŮ A VÝZTUŽE PLOTOVÉ STĚNY

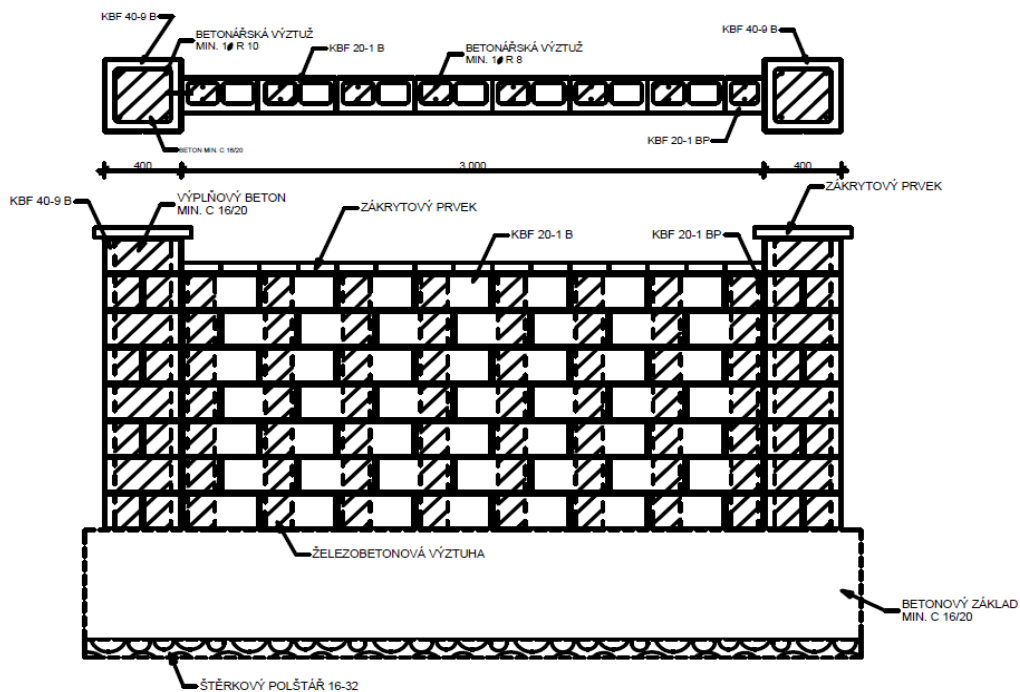
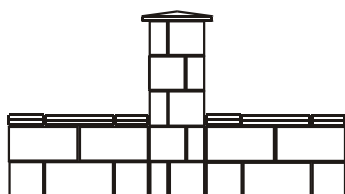
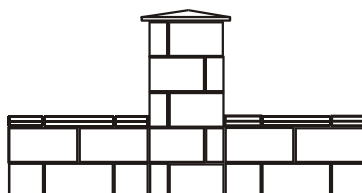


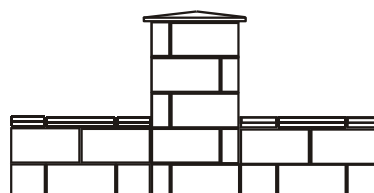
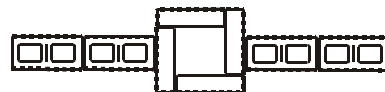
Schéma vazby sloupků



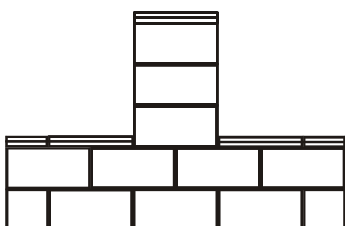
Rozměr : 30 x 30 cm
Použití tvarovky : KB 5-11 B 200



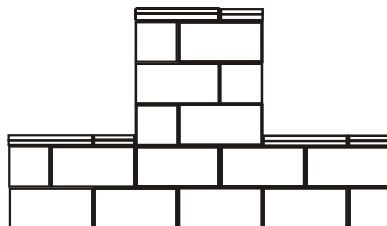
Rozměr : 40 x 40 cm
Použití tvarovky : KB 5-11 B 300



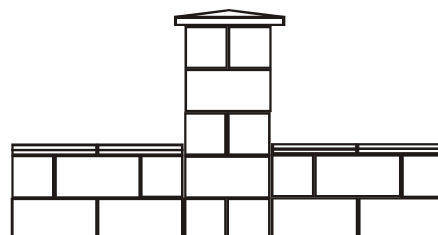
Rozměr : 50 x 50 cm
Použití tvarovky : KB 5-11 B 400



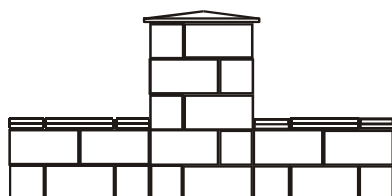
Rozměr : 40 x 20 cm
Použití tvarovky : KB 7-21 B



Rozměr : 60 x 20 cm
Použití tvarovky : KB 11-21 B



Rozměr : 40 x 40 cm
Použití tvarovky : KB 9-21 B



Rozměr : 60 x 60 cm
Použití tvarovky : KB 6-20 A