

ІНВЕСТИЦІЙНИЙ ТИЗЕР

Великобичківської громади

АГЕНЦІЯ
РЕГІОНАЛЬНОГО
РОЗВИТКУ
ЗАКАРПАТСЬКОЇ
ОБЛАСТІ





ЗМІСТ

- | | |
|----|--------------------------------|
| 01 | КОРОТКА ХАРАКТЕРИСТИКА ГРОМАДИ |
| 02 | ПРИРОДНО-РЕСУРСНИЙ СТАН |
| 03 | СТРУКТУРА УПРАВЛІННЯ |
| 04 | АНАЛІЗ ЕКОНОМІКИ |
| 05 | БЮДЖЕТ ГРОМАДИ |
| 06 | ІНВЕСТИЦІЙНІ МОЖЛИВОСТІ |
| 07 | ОБ'ЄКТИ ДЛЯ ІНВЕСТУВАННЯ |

КОРОТКА ХАРАКТЕРИСТИКА ГРОМАДИ

01

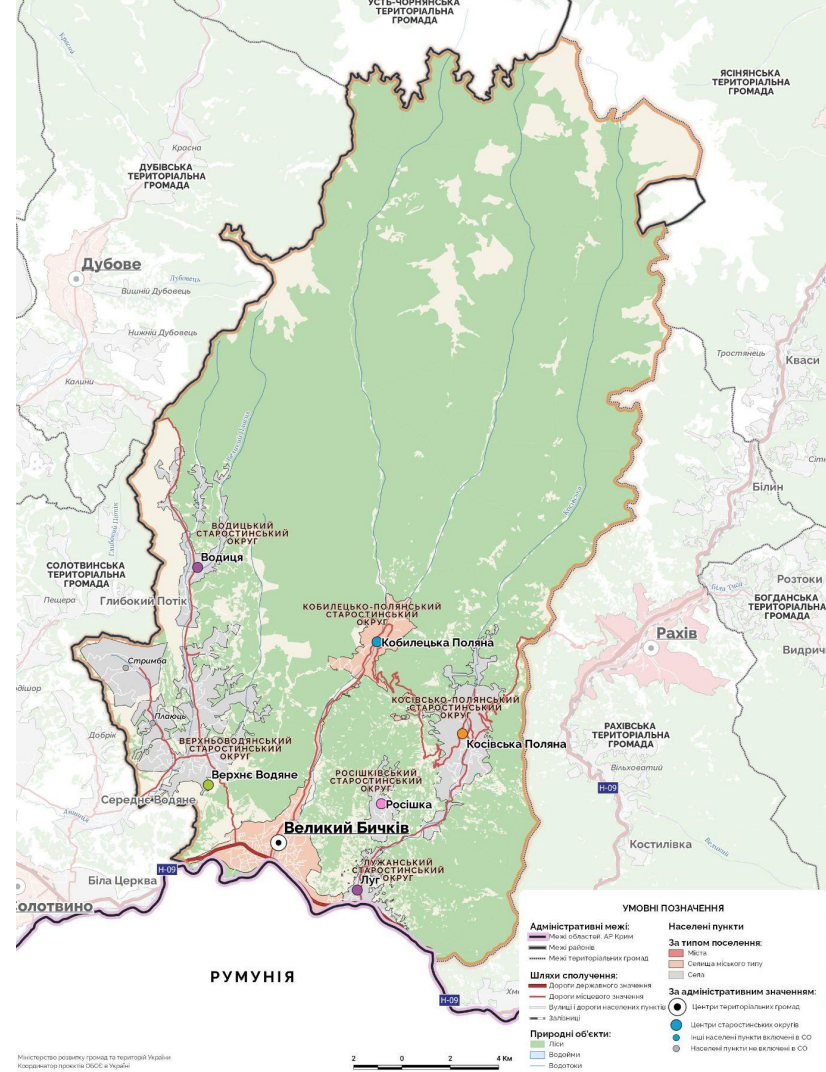
Площа громади: 57462,2 га

Площа земель в межах населених пунктів: 4126,15 га

Кількість мешканців: 29526 осіб

Дата утворення: 12 червня 2020 року

Склад громади: селища Великий Бичків та Кобилецька Поляна, села Верхнє Водяне, Косівська Поляна, Водиця, Луг, Росішка



КОРОТКА ХАРАКТЕРИСТИКА ГРОМАДИ

АДМІНІСТРАТИВНИЙ ЦЕНТР
смт. Великий Бичків

ВІДСТАНЬ ВІД СЕЛИЩА В.БИЧКІВ:

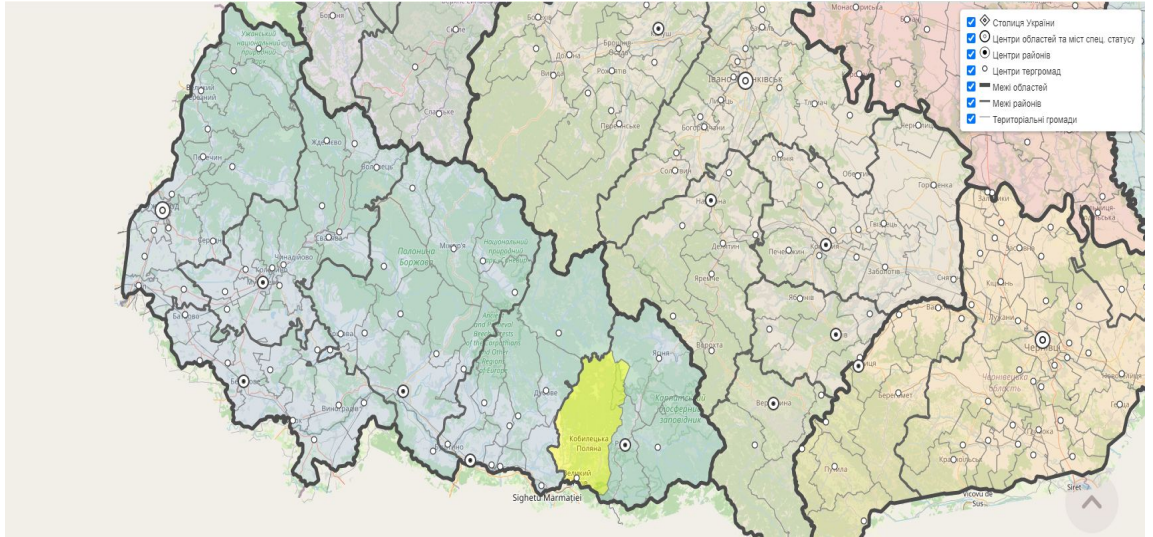
- до м. Рахів – 37 км
- до м. Ужгород – 172 км
- до м. Івано-Франківськ – 171 км
- до м. Львів – 310 км
- до кордону з ЄС - 13 км (пункт пропуску «Солотвино-Сігет» (Румунія))

ЧЕРЕЗ ГРОМАДУ ПРОХОДЯТЬ АВТОДОРОГИ:

Н-09: Мукачєво – Івано-Франківськ – Львів;

Р-21: Великий Бичків – Водиця – Калини – Усть-Чорна – Колочава – Синевір – Міжгір'я.

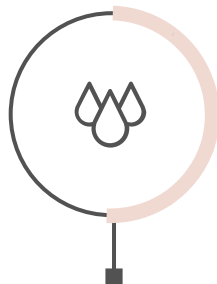
Заплановано будівництво мосту через р. Тиса та великовагового пункту пропуску «Біла Церква-Сігет» (Румунія) – 5 км від В.Бичкова



02 ПРИРОДНО-РЕСУРСНИЙ СТАН ГРОМАДИ

БАГАТА І РІДКІСНА ФЛОРА І ФАУНА

Червонокнижні та рідкі види: едельвейс, олень європейський, козуля тритон карпатський. Букові праліси (об'єкт всесвітньої спадщини ЮНЕСКО). Нерестовища цінних видів риб. 150-200 річні насадження дуба, тиса ягідного

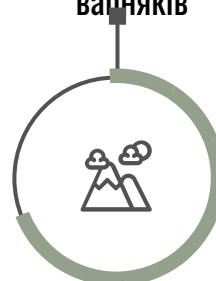


ДЖЕРЕЛА МІНЕРАЛЬНОЇ ВОДИ

13 джерел - пам'яток природи місцевого значення з мінеральною водою: вуглекисла, гідрокарбонатно-натрієво-кальцієва; сірководнева, гідрокарбонатно-хлоридно-натрієво-кальцієва; сірководнево-хлориднонатрієва

КОРИСНІ КОПАЛИНИ

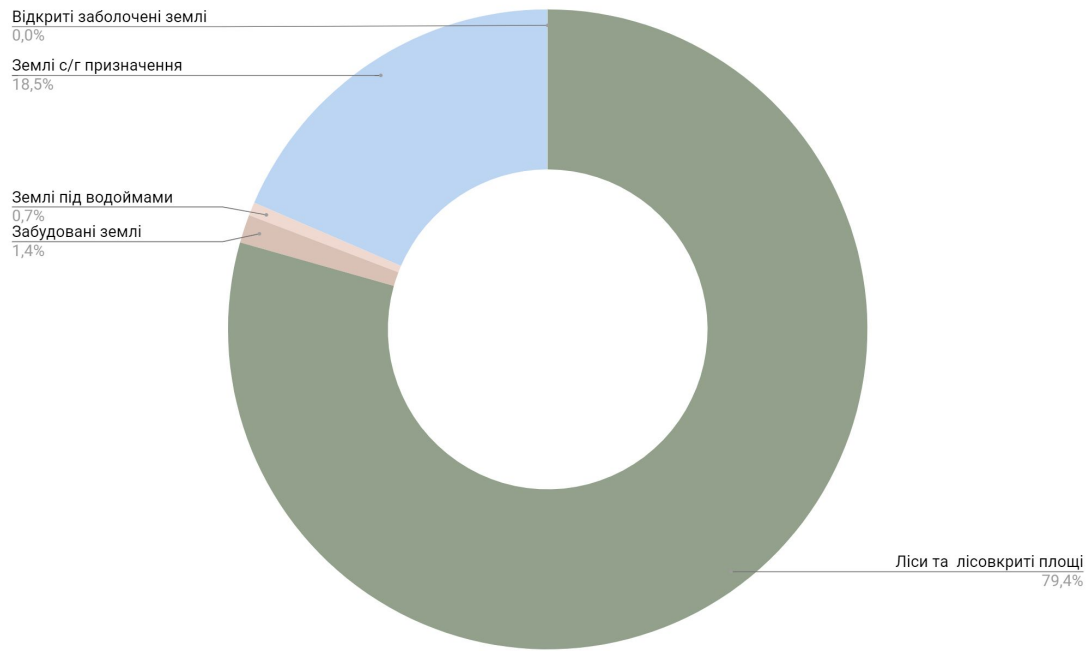
Наявні родовища туфу зеленого, цеолітів, глини, пісковика кварцевидного, доломітів, вапняків



ЛІСИ

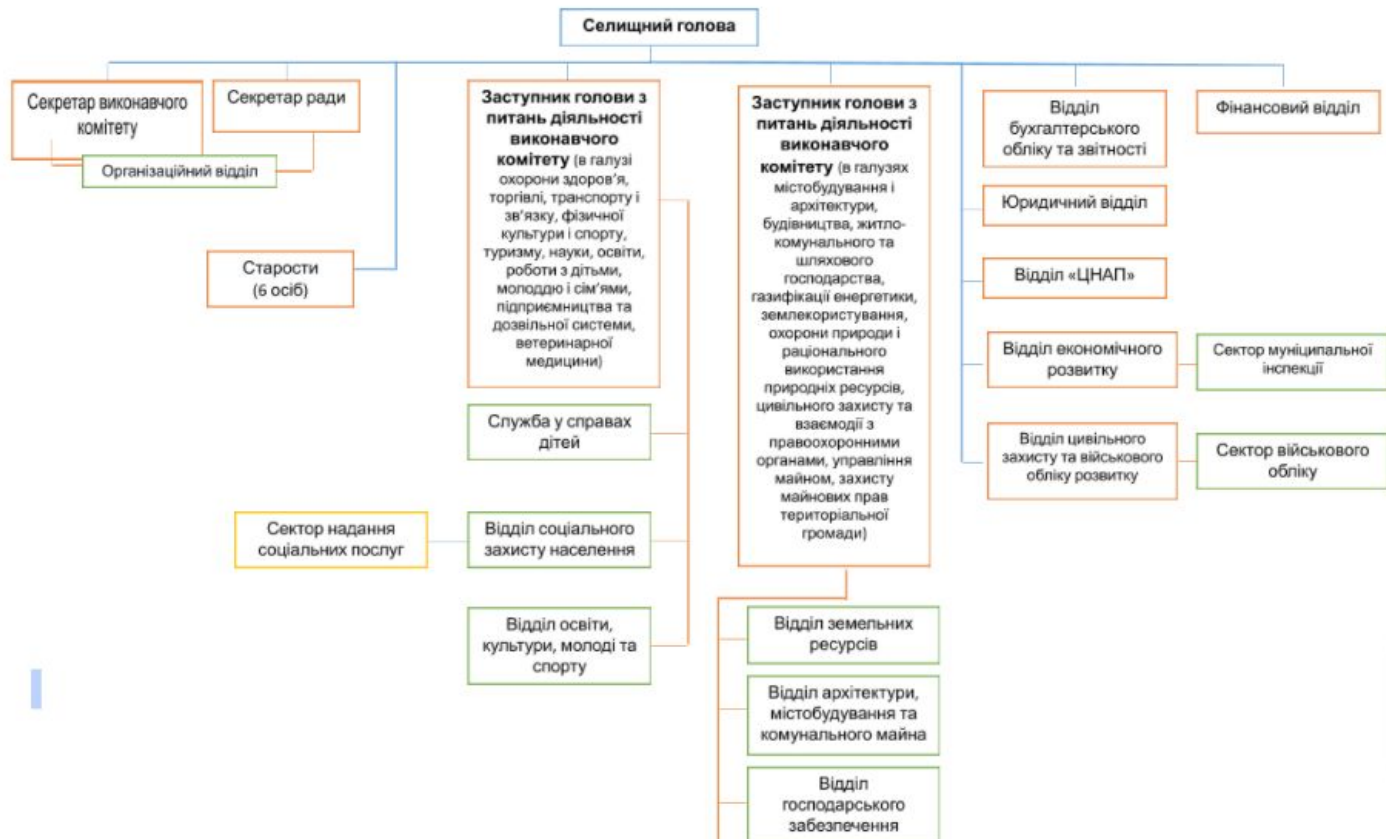
79,3% території громади займають ліси та лісовкриті площі

СТРУКТУРА ЗЕМЕЛЬНОГО ФОНДУ ГРОМАДИ

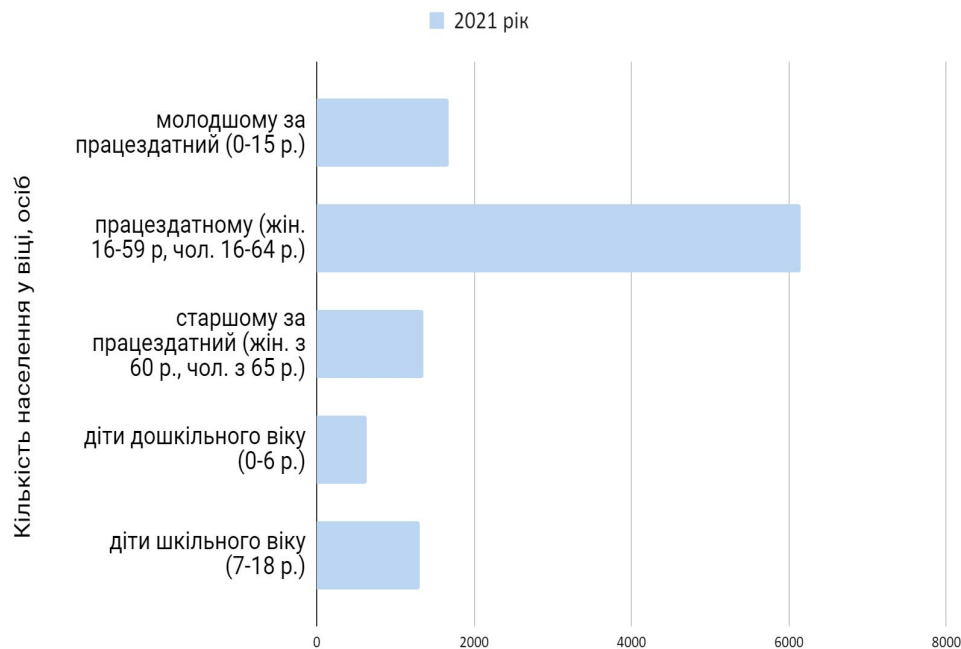


КАТЕГОРІЯ ЗЕМЕЛЬ	Площа (га)
ЛІСИ ТА ЛІСОВКРИТІ ПЛОЩІ	45610,0
ЗЕМЛІ С/Г ПРИЗНАЧЕННЯ	10638,3
ВІДКРИТІ ЗАБОЛОЧЕНІ ЗЕМЛІ	1,9
ЗАБУДОВАНІ ЗЕМЛІ	823,5
ЗЕМЛІ ПІД ВОДОЮ (ВОДНІ РЕСУРСИ)	388,5

03 СТРУКТУРА УПРАВЛІННЯ ГРОМАДИ



04 АНАЛІЗ ЕКОНОМІКИ: ЛЮДСЬКИЙ КАПІТАЛ



ПОКАЗНИК	Кількість осіб (2020 р.)
ПРИРОДНІЙ ПРИРІСТ/СКОРОЧЕННЯ НАСЕЛЕННЯ	-94
САЛЬДО МІГРАЦІЇ	752
КІЛЬКІСТЬ ЗАРЕЄСТРОВАНИХ БЕЗРОБІТНИХ, З НИХ	130
жінки	80
чоловіки	50
молодь у віці до 35 років	23

АНАЛІЗ ЕКОНОМІКИ: БІЗНЕСОВА АКТИВНІСТЬ

СУБ'ЄКТИ ГОСПОДАРЮВАННЯ

392 фізичних-осіб підприємців, з них 280 - здійснюють діяльність

76 юридичних осіб, з них 66 - здійснюють діяльність

ІНВЕСТИЦІЇ:

- Обсяг прямих іноземних інвестицій – 210661,9 євро
- Країни, з яких надійшли інвестиції: Угорщина, Румунія
- Сума прямих іноземних інвестицій на 1 жителя – 7,134 євро

ІНФРАСТРУКТУРА:

- 51 заклад побутового обслуговування населення
- 18 закладів громадського харчування
- 16 готелі, пансіонати, турбази, заклади колективного розміщення
- 148 закладів торгівлі
- 4 АЗС
- 5 СТО
- 23 аптеки
- 8,521 тис. м.кв. - житловий фонд
- 87.5% помешкань обладнані каналізацією та водопроводом
- 15 дошкільних закладів, 15 загальноосвітні навчальні заклади
- 3 ФАП, 10 амбулаторій, 2 станції швидкої допомоги, 1 лікарня
- 1 банківська установа
- 1 ЦНАП
- 25 закладів культури: 13 бібліотек, 10 клубних заклади, 1 мистецька школа, 1 історико-краєзнавчий музей, 4 галузеві музеї
- 1 ДЮСШ «Великобичківської селищної ради», 6 стадіонів

05 БЮДЖЕТ ГРОМАДИ (2021 Р.)



238 343,2 тис.грн -
план доходів на рік
(56 955,0 тис грн -
податків і зборів)

63,6% податкових
надходжень податок на
доходи фізичних осіб

10,8% - єдиний податок

13,9% - податок на майно

6,8% - рентна плата за
спеціальне використання
лісових ресурсів

4,8% - внутрішні податки
на товари і послуги



177 021, 5 тис. грн -
трансферти інших
бюджетів

45 305,0 тис. грн базова
дотація

126194,9 тис.грн освітня
субвенція

4 350,9 тис.грн дотація на
утримання закладів освіти та
охорони здоров'я

1 170,7 тис. грн субвенції з
місцевих бюджетів іншим
місцевим бюджетам



238 343,2 тис. грн -
план видатків бюджету

170771,2 тис.грн видатки на
освіту

1770,1 тис. грн видатки на
охорону здоров'я

6442,2 тис.грн видатки на
культуру

4 890,0 тис. грн. видатки на
житлово-комунальне
господарство, благоустрій та
землеустрій

1400,0 тис.грн видатки на
фізичну культуру і спорт

100,0 тис.грн видатки на
соціальний захист

06 ІНВЕСТИЦІЙНІ МОЖЛИВОСТІ: ВИДОБУТОК ГЛИНИ ТА ВИРОБНИЦТВО ВИРОБІВ З ГЛИНИ

ПЕРЕДУМОВИ

Долина р.Тиса багата на корисні копалини, в тому числі наявні глини. Зокрема родовище глини No паспорта: 2796 (запас 113 тис. м.куб станом 01.01.2018) та No паспорта: 1383 (запас 456 тис. м.куб станом 01.01.2018).

У комунальній власності громади наявна територія із жовтою глиною, де потрібно провести кількісну і якісну оцінку на предмет керамічного виробництва.

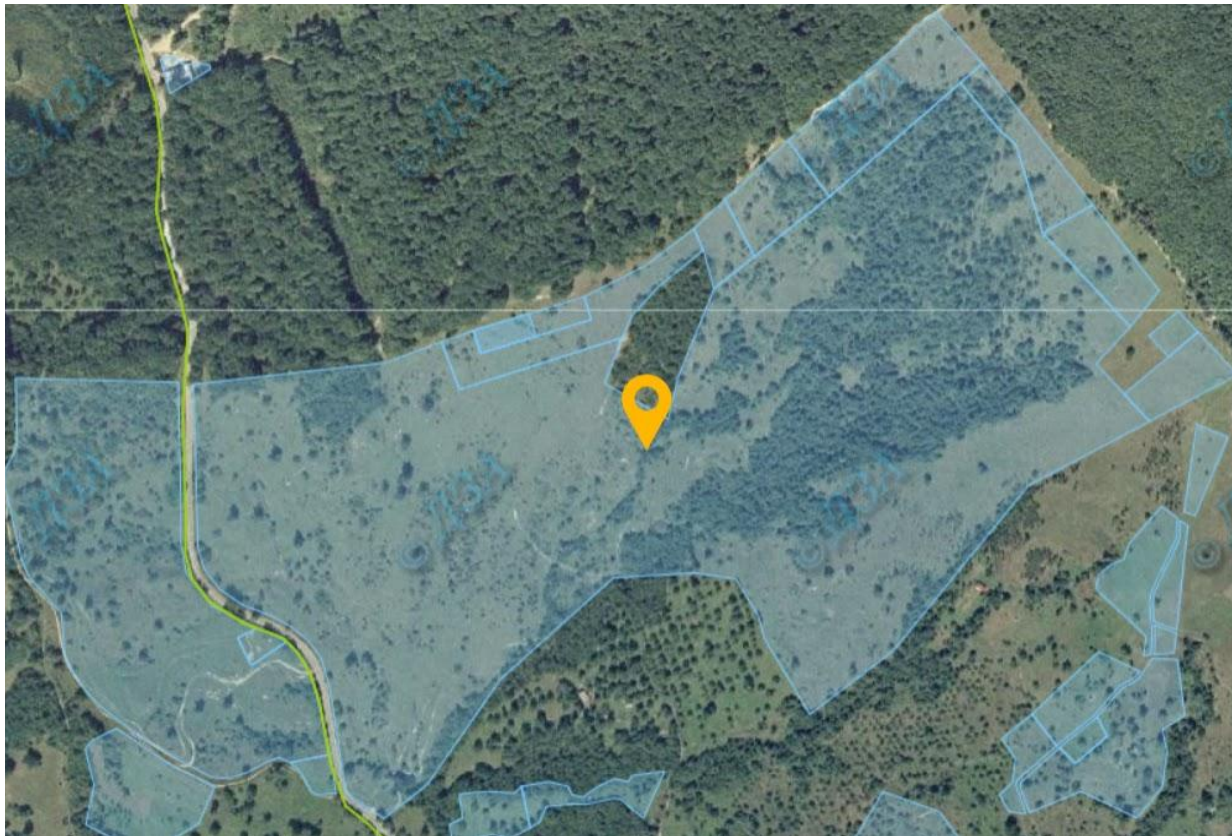
Кадастровий номер ділянки:

2123655500:03:002:0059

Площа: 33.36 га.

ЦІЛЬ ПРОЕКТУ

Заснування бізнесу з гончарства, кераміка, виготовлення плитки ручної роботи.



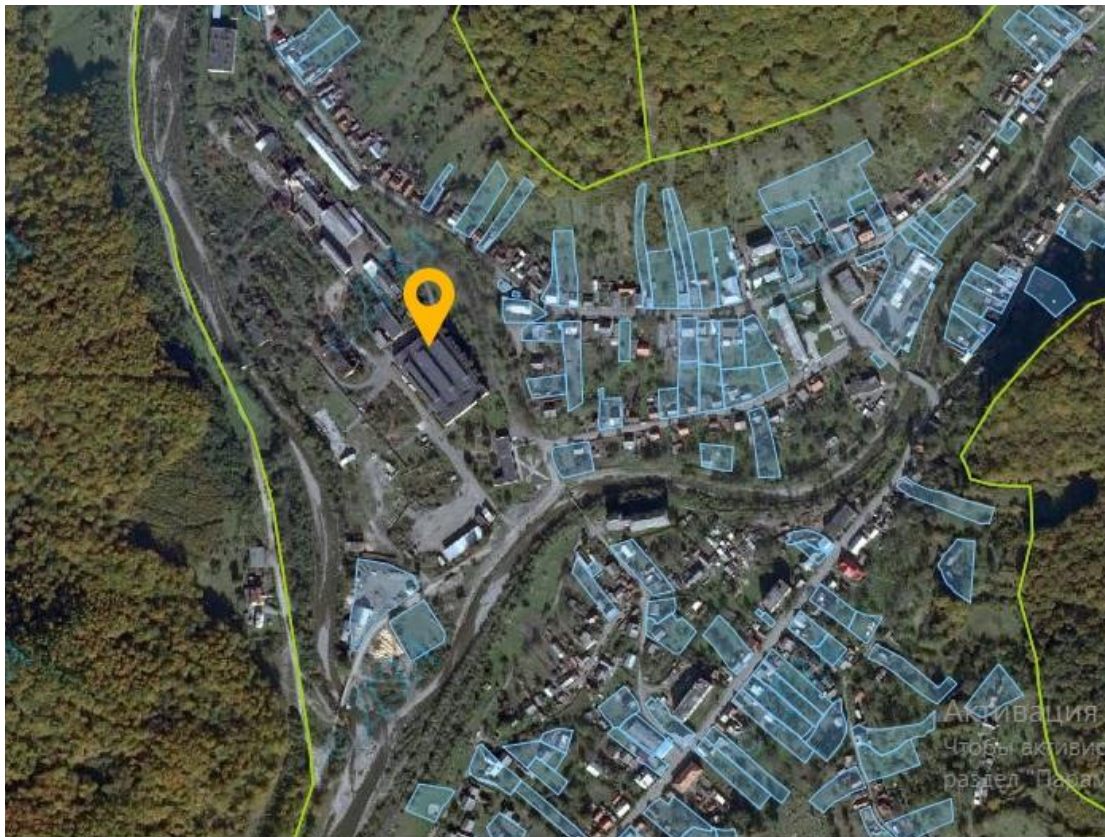
ІНВЕСТИЦІЙНІ МОЖЛИВОСТІ: ДОБУВАННЯ ВАПНЯКІВ ТА ВИПАЛЮВАННЯ НЕГАШЕНОГО ВАПНА

ПЕРЕДУМОВИ

В урочищі «Вапнярка», що за 2 км від с.м.т. Кобилецька Поляна на початку ХХ століття за часів Австро-Угорщини було започатковано добування та випалювання негашеного вапна. Для цього були побудовані 2 печі, які завантажували тут такі добутих вапняком та випалювали дровами. У 80-х роках вапнярка, яка належала Великобичківському лісокомбінату була закинута, хоча кінцевий товар, вапно, вирізнялося високою якістю і білизною.

ЦІЛЬ ПРОЕКТУ

Залучення інвестицій та відновлення виробництва вапна різних видів і фракцій. Для цього можна використати територію brown field колишнього ВАТ «Закарпатський арматурний завод» в с.м.т. Кобилецька Поляна, вул. Перемоги.



ІНВЕСТИЦІЙНІ МОЖЛИВОСТІ: BROWN FIELD ОБ'ЄКТИ ГРОМАДИ

ПЕРЕДУМОВИ

Виробничі приміщення та промислові об'єкти типу Brown Field:

Колишній ВАТ "Закарпатський арматурний завод", смт. Кобилецька Поляна, вул. Перемоги, буд. 2;

ТДВ "Великобичківський консервний завод", смт. Великий Бичків, вул. Репегівська, 244.

Промислові площадки не забруднені через специфіку виробництва.

Приміщення колишнього ЗАТ "Великобичківський лісохімкомбінат".

Форма власності об'єктів: приватна, комунальна.

Найбільша магістраль поряд: Н-09.

Найближчий обласний центр: Івано-Франківськ, Ужгород (близько 170 км).

Найближчий міжнародний аеропорт: Львів (310 км).

ЦІЛЬ ПРОЕКТУ

Започаткування бізнесів на базі наявної промислової інфраструктури. Можлива форма передачі інвестору: довгострокова оренда, придбання у власність.



ІНВЕСТИЦІЙНІ МОЖЛИВОСТІ: ВИКОРИСТАННЯ ПОТЕНЦІАЛУ РОДОВИЩ МІНЕРАЛЬНОЇ ВОДИ

ПЕРЕДУМОВИ

На території громади визначено 13 джерел - гідрологічних пам'яток природи місцевого значення з мінеральною водою: 2 джерела у Кобилецькій Полянні, 7 джерел у Косівській Полянні, 1 джерело у с. Луг, 1 джерело у с.Верхнє Водяне, 2 джерела у с.Водиця. Наявні води такої мінералізації: вуглекисла, гідрокарбонатно-натрієво-кальцієва; сірководнева, гідрокарбонатно-хлоридно-натрієво-кальцієва; сірководнево-хлориднонатрієва. Мінералізація джерел коливається: від 0,2 до 3,8 г/л для гідрокарбонатно-натрієво-кальцієвих; 38,0 г/л для сірководнево-хлориднонатрієвої води.

Вода придатна для лікування захворювань органів травлення, нервової системи та опорнорухового апарату.

ЦІЛЬ ПРОЕКТУ

Відкриття підприємства з розливу мінеральної води.

Використання лікувальних властивостей вод для зовнішнього лікувального використання: ванни, душ, зрошення, інгаляції.



ІНВЕСТИЦІЙНІ МОЖЛИВОСТІ: БДЖОЛЯРСТВО

ПЕРЕДУМОВИ

На 17-ти пасіках Великобичківської громади утримується 1165 вуликів. При середній продуктивності вулика 40-60 кг меду у рік, загальна річна потужність пасік громади: 47 тонн до 70 тонн.

Бджоларі продають свою продукцію постійним замовникам, на базарах, ярмарках. Після роєння сімей на деяких з пасік практикується продаж нових бджолосімей.

ЦІЛІ ПРОЕКТУ

Об'єднання пасічників для формування великих партій меду та впливу на ціну закупівлі меду трейдерами. Зростання кількості вуликів у кооперативі до щонайменше 2000 оди, зростання обсягів виробництва меду до щонайменше 100 тонн в рік.

Розробка торгової марки, закупівля обладнання для фасування продукції на промисловому рівні і постачання у роздрібну мережу. Започаткування напрямку бджолотерапії.



ІНВЕСТИЦІЙНІ МОЖЛИВОСТІ: ПРОДУКЦІЯ ВІВЧАРСТВА

ПЕРЕДУМОВИ

У громаді офіційно налічується 16 стад овець із загальним поголів'ям у 4560 овець. Переважає грубововняна порода овець. Молочна продукція реалізується переважно на ринках, друзям, знайомим.

Бараняче м'ясо користується попитом, адже його вживає у їжу весь світ, на відміну від свинини.

Є традиція виготовлення молочної продукції: будьз, вурда, бринзя.

Вовну із овець вивозять і продають у інші регіони, де миють, вичісують і формують ланцюг доданої вартості за межами громади.

ЦІЛІ ПРОЕКТУ

Підвищення доданої вартості у вівчарстві на рівні громади. Формування вівчарського кооперативу з метою стандартизація та сертифікація молочної продукції для виходу на національний та закордонні ринки

Збільшення поголів'я м'ясних порід. Виведення м'ясної продукції на зовнішні ринки, в т.ч. ісламські.

Обробка та переробка вовни з області у громаді. Виготовлення ліжників та джерг (грубих ліжників, климів) з вовни. Плетіння шарфів, рукавець з лікувальними властивостями.



ІНВЕСТИЦІЙНІ МОЖЛИВОСТІ: ПЕРЕРОБКА ФРУКТІВ ТА ЯГІД

ПЕРЕДУМОВИ

На території громади наявні розпайовані сади із сливами та яблуками. Загальна площа садів громади 946 га. Сади закладені у місцях, що забезпечують визрівання та високу врожайність фруктів. Оновлення садів стало не вигідним власникам через відсутність ринків збуту продукції, згортання на пряму переробки її на рівні громади.

На полонинах громади ростуть яфини, які наразі заготовляються і вивозяться для переробки за межі області.

Громада має вигідне розташування з доступом як до вітчизняних так і закордонних ринків збуту.

ЦІЛЬ ПРОЕКТУ

Відкриття невеликого переробного виробництва з можливістю сушки фруктів та грибів, заморозки ягід.



ІНВЕСТИЦІЙНА ПРОПОЗИЦІЯ: СПОРТИВНО-ТРЕНУВАЛЬНИЙ ЦЕНТР

ХАРАКТЕРИСТИКА ПРОЕКТУ

Громада розташована у екологічно чистій не забрудненій місцевості із чистим повітрям, туристичним атракціями.

У громаді наявна зручна інфраструктура, заклади торгівлі, громадського харчування, тимчасового розміщення, садиби у форматі зеленого туризму.

Реконструкція та будівництво спортивно-тренувального центру із критим басейном, відкритими майданчиками для тренувань, футбольним полем зі штучним покриттям.

ЦІЛЬ ПРОЕКТУ

Залучення інвестицій. Збільшення туристичних потоків у громаду. Наявність спортивної інфраструктури, що може використовуватися мешканцями громади

ЕКОНОМІЧНІ АСПЕКТИ

У комунальній власності перебуває земельна ділянка під басейном відкритого типу колишнього ЗАТ “Великобичківський Лісохімкомбінат”.

Кадастровий номер: 2123655500:05:002:0516

Цільове призначення: Для будівництва та обслуговування інших будівель громадської забудови для будівництва та обслуговування інших будівель громадської забудови

Площа: 0.42 га.



ІНВЕСТИЦІЙНА ПРОПОЗИЦІЯ: ГІРСЬКОЛИЖНИЙ КУРОРТ НА ПОЛОНІНІ “АПИЦЬКА”

ХАРАКТЕРИСТИКА ПРОЕКТУ

Гірськолижна траса із підйомниками

Земельні ділянки:

2123682000:05:001:0018 площа 97,6 га ;

2123682000:05:001:0013 площа 105,8 га ;

2123682000:05:001:0014 площа 31,5 га».

ЦІЛЬ ПРОЕКТУ

Залучення інвестицій. Розміщення підйомнику, закупівля обладнання, розміщення супутньої інфраструктури (фудкорт, вбиральні, приміщення для прокату інвентаря).

ЕКОНОМІЧНІ АСПЕКТИ

Транспортна інфраструктура, близькість до кордону з Румунією, наявність місць для розміщення туристів, та їх харчування.



07 ОБ'ЄКТИ ДЛЯ ІНВЕСТИВАННЯ: НАЯВНІ ПРИМІЩЕННЯ, ЩО МОЖУТЬ БУТИ НАДАНІ ДЛЯ ВЕДЕННЯ БІЗНЕСУ

АДРЕСА	СТИСЛИЙ ОПИС, ПРИЗНАЧЕННЯ	ВЛАСНИК	Площа, м.кв
С. ВЕРХНЄ ВОДЯНЕ, ВУЛ. ЦЕНТРАЛЬНА, 10	АДМІНПРИМІЩЕННЯ СІЛЬСЬКОЇ РАДИ	ВЕЛИКОБІЧКІВСЬКА СЕЛИЩНА РАДА	91,8
С. ВЕРХНЄ ВОДЯНЕ, ВУЛ. ЦЕНТРАЛЬНА, 9	ПРИМІЩЕННЯ БУДИНКУ КУЛЬТУРИ	ВЕЛИКОБІЧКІВСЬКА СЕЛИЩНА РАДА	80,59
С. ВЕРХНЄ ВОДЯНЕ, ВУЛ. ЦЕНТРАЛЬНА, 4	ПРИМІЩЕННЯ МПК	ВЕЛИКОБІЧКІВСЬКА СЕЛИЩНА РАДА	22,4
С. ВОДИЦЯ, ВУЛ. Б.ХМЕЛЬНИЦЬКОГО, 2	АДМІНПРИМІЩЕННЯ СІЛЬСЬКОЇ РАДИ	ВЕЛИКОБІЧКІВСЬКА СЕЛИЩНА РАДА	48,96
С. ВОДИЦЯ, ВУЛ. Б.ХМЕЛЬНИЦЬКОГО, 1	ПРИМІЩЕННЯ БУДИНКУ КУЛЬТУРИ	ВЕЛИКОБІЧКІВСЬКА СЕЛИЩНА РАДА	70,50
СМТ. КОБИЛЕЦЬКА ПОЛЯНА, ВУЛ. ПАВЛЮКА	ПРИМІЩЕННЯ КЛУБУ	ВЕЛИКОБІЧКІВСЬКА СЕЛИЩНА РАДА	90,00
СМТ. КОБИЛЕЦЬКА ПОЛЯНА, ВУЛ. ПАВЛЮКА, 175	АДМІНБУДИНОК СЕЛИЩНОЇ РАДИ	ВЕЛИКОБІЧКІВСЬКА СЕЛИЩНА РАДА	55,00
СМТ КОБИЛЕЦЬКА ПОЛЯНА, ВУЛ. ПАВЛЮКА	ПРИМІЩЕННЯ ВОДООЧИСНИХ СПОРУД	ВЕЛИКОБІЧКІВСЬКА СЕЛИЩНА РАДА	159,00

ЗЕМЕЛЬНІ ДІЛЯНКИ, ЩО МОЖУТЬ БУТИ НАДАНІ ДЛЯ ВЕДЕННЯ БІЗНЕСУ

КАДАСТРОВИЙ №	СТИСЛИЙ ОПИС, ПРИЗНАЧЕННЯ	ВЛАСНИК	Площа, га
2123655500:05:002:0516	ДЛЯ БУДІВНИЦТВА ТА ОБСЛУГОВУВАННЯ ІНШИХ БУДІВЕЛЬ ГРОМАДСЬКОЇ ЗАБУДОВИ	ВЕЛИКОБИЧКІВСЬКА СЕЛИЩНА РАДА	0,42
2123655500:03:002:0059	ЗЕМЕЛЬНА ДІЛЯНКА ЗА МЕЖАМИ НАСЕЛЕНОГО ПУНКТУ, ДЛЯ СІНОКОСІННЯ І ВИПАСАННЯ ХУДОБИ	ВЕЛИКОБИЧКІВСЬКА СЕЛИЩНА РАДА	33,36

КОНТАКТНІ ДАНІ

АДРЕСА: 90615, смт Великий Бичків, вул. Грушевського, буд. 108, Рахівський район, Закарпатська область

E-MAIL АДРЕСА: selrada@bychkivrada.gov.ua

КОНТАКТНІ ТЕЛЕФОНИ: +38031 323 3238, +38031 323 3166

ВЕБ-САЙТ: <https://bychkivrada.gov.ua/>

FACEBOOK: <https://www.facebook.com/bychkiv.rada>

TELEGRAM-БОТ:

https://t.me/gromadaorgua_bot?start=select_gromada_103459

Джерела зображень: Офіційний сайт Великобичківської громади <https://bychkivrada.gov.ua/>,
[dariazu/stock.adobe.com](https://www.dariazu.com/), [berna_rikur/stock.adobe.com](https://www.berna-rikur.com/), [lily_rocha/stock.adobe.com](https://www.lily-rocha.com/),
[Serhii/stock.adobe.com](https://www.serhii.com/), [Microgen/stock.adobe.com](https://www.microgen.com/), [Hyrma/stock.adobe.com](https://www.hyrma.com/),