

Перш. викорис.	
Довід. №	
Підпис і дата	
Інв. № дубл.	
Зам. інв. №	
Підпис і дата	
Інв. № ориг.	



CENTER LTD
ECO CONSULTING

ТзОВ “Центр проект ЛТД”
790008, м. Львів, вул. П.Беринди, 3/4

За результатами консультацій та громадських слухань

Звіт
про стратегічну екологічну оцінку детального плану території для виробничо-торгово-сервісного центру у власних будівлях по вул. Ходорівська, 8-д та 8-ж в м. Новий Розділ, Львівської області

Директор



Якубович В.П.

(підпис та печатка)

Інженер-проектувальник
1 категорії
(Кваліфікаційний сертифікат
Серія АР №012381)
Менеджер природоохоронної
діяльності
(Диплом №ВК 28166162)



Бота О.В.

(підпис та печатка)

Львів 2020

ЗМІСТ

Вступ

- | | | |
|--|--|----|
| | 1. Зміст та основні цілі документа державного планування | 5 |
| | 2. Характеристика поточного стану довкілля, у тому числі здоров'я населення на основі адміністративних даних, статистичної інформації та результатів досліджень | 10 |
| | 3. Характеристика стану довкілля, умов життєдіяльності населення та стану його здоров'я на територіях, які ймовірно зазнають впливу | 22 |
| | 4. Екологічні проблеми, у тому числі ризики впливу на здоров'я населення, які стосуються документа державного планування, зокрема щодо території з природоохоронним статусом | 42 |
| | 5. Зобов'язання у сфері охорони довкілля, у тому числі пов'язані із запобіганням негативному впливу на здоров'я населення, встановлені на міжнародному, державному та інших рівнях, що стосуються документа державного планування, а також шляхи врахування таких зобов'язань під час підготовки документа державного планування | 53 |
| | 6. Опис наслідків для довкілля, у тому числі для здоров'я населення, у тому числі вторинних, кумулятивних, синергічних, коротко-, середньо-, та довгострокових (1, 3-5 та 10-15 років відповідно, а за необхідності – 50-100 років), постійних і тимчасових, позитивних і негативних наслідків | 57 |
| | 7. Заходи, що передбачається вжити для запобігання, зменшення та пом'якшення негативних наслідків виконання документа державного планування | 59 |
| | 8. Обґрунтування вибору виправданих альтернатив, що розглядалися, опис способу, в який здійснювалася стратегічна екологічна оцінка | 65 |
| | 9. Заходи, передбачені для здійснення моніторингу наслідків виконання документа державного планування для довкілля, у тому числі для здоров'я населення | 66 |
| | 10. Опис ймовірних транскордонних наслідків для довкілля, у тому числі для здоров'я населення (за наявності) | 68 |
| | 11. Резюме нетехнічного характеру інформації | 68 |

Додатки

Перш. викорис.		
Довід. №		
Підпис і дата		
Інв. № дубл.		
Зам. інв. №		
Підпис і дата		
Інв. № ориг.		

Вступ

На сучасному етапі розвитку суспільства все більшого значення у міжнародній національній і регіональній політиці набуває концепція збалансованого розвитку, спрямована на інтеграцію економічної, соціальної та екологічної складових розвитку.

Поява цієї концепції пов'язана з необхідністю розв'язання екологічних проблем і врахування екологічних питань в процесах планування та прийняття рішень щодо соціально-економічного розвитку країн, регіонів і населених пунктів.

Стратегічна екологічна оцінка стратегій, планів і програм дає можливість зосередитися на всебічному аналізі можливого впливу планованої діяльності на довкілля та використовувати результати цього аналізу для запобігання або пом'якшення екологічних наслідків в процесі стратегічного планування.

Стратегічна екологічна оцінка (СЕО) – це новий інструмент реалізації екологічної політики, який базується на простому принципі: легше запобігти негативним для довкілля наслідкам діяльності на стадії планування, ніж виявляти та виправляти їх на стадії впровадження стратегічної ініціативи.

Метою стратегічної екологічної оцінки є сприяння сталому розвитку шляхом забезпечення охорони довкілля, безпеки життєдіяльності населення та охорони його здоров'я, інтегрування екологічних вимог під час розроблення та затвердження документів державного планування.

Стратегічна екологічна оцінка здійснюється на основі принципів законності та об'єктивності, гласності, участі громадськості, наукової обґрунтованості, збалансованості інтересів, комплексності, запобігання екологічній шкоді, довгострокового прогнозування, достовірності та повноти інформації у проекті документа.

Основними міжнародними правовими документами щодо СЕО є Протокол про стратегічну екологічну оцінку (Протокол про СЕО) до Конвенції про оцінку впливу на навколишнє середовище у транскордонному контексті (Конвенція Еспо), ратифікований Верховною Радою України (№ 562-VIII від 01.07.2015), та Директива 2001/42/ЄС про оцінку впливу окремих планів і програм на навколишнє середовище, імплементація якої передбачена Угодою про асоціацію між Україною та ЄС.

Засади екологічної політики України визначені Законом України «Про основні засади (Стратегію) державної екологічної політики на період до 2020 року» (ухвалено Верховною Радою України 21 грудня 2010 року). В цьому законі СЕО згадується в основних принципах національної екологічної політики, інструментах реалізації національної екологічної політики та показниках ефективності Стратегії. Зокрема, одним з показників цілі 4 Стратегії «Інтеграція екологічної політики та вдосконалення системи інтегрованого екологічного управління» є показник «Частка державних, галузевих, регіональних та місцевих програм розвитку, які пройшли стратегічну екологічну оцінку – відсотків».

						Арк.
						3
Змн.	Арк.	№ докум.	Підпис	Дата		

У 2012 році Наказом Міністерства екології та природних ресурсів України (від 17.12.2012 р. № 659) затверджено «Базовий план адаптації екологічного законодавства України до законодавства Європейського Союзу (Базовий план апроксимації)». Зокрема, відповідно до цього плану потрібно привести нормативно-правову базу України у відповідність до вимог «Директиви 2001/42/ЄС про оцінку впливу окремих планів та програм на навколишнє середовище».

У 2018 році Верховна Рада України ухвалила закон «Про стратегічну екологічну оцінку» (вступив в дію 20 жовтня 2018 року за № 2354-VIII). Цей законопроект, розроблений на виконання пункту 239 плану заходів з імплементації Угоди про асоціацію між Україною та ЄС, спрямований на імплементацію Директиви 2001/42/ЄС Європейського Парламенту та Ради від 27 червня 2001 р. про оцінку наслідків окремих планів та програм для довкілля.

10 серпня 2018 року наказом Міністерства екології та природних ресурсів № 296 на виконання пунктів 6 та 7 частини першої статті 6 Закону України «Про стратегічну екологічну оцінку» затверджено Методичні рекомендації із здійснення стратегічної екологічної оцінки документів державного планування, що рекомендуються для використання центральними та місцевими органами виконавчої влади, органами місцевого самоврядування, спеціалістами і науковцями, залученими до консультації, а також представниками громадськості, які будуть брати участь у стратегічній екологічній оцінці.

Методологія виконання СЕО базується на статті 9 Закону України «Про стратегічну екологічну оцінку» та затверджених Методичних рекомендацій із здійснення стратегічної екологічної оцінки документів державного планування.

									Арк.
									4
Змн.	Арк.	№ докум.	Підпис	Дата					

1. Зміст та основні цілі документа державного планування

Детальний план території для розміщення виробничо-торгово-сервісного центру по вул. Ходорівська, 8-Д та 8-Ж в м. Новий Розділ Львівської області, розробляється на замовлення Новороздільської міської ради, згідно Рішення №895 Новороздільської міської ради від 20.12.2018р. Площа детального плану території складає орієнтовно 4,7646 га. Площа земельної ділянки пропонуваної для відведення -0,7800 га. Детальний план території є основним видом містобудівної документації на місцевому рівні, яка призначена для обґрунтування довгострокової стратегії планування, забудови та іншого використання території

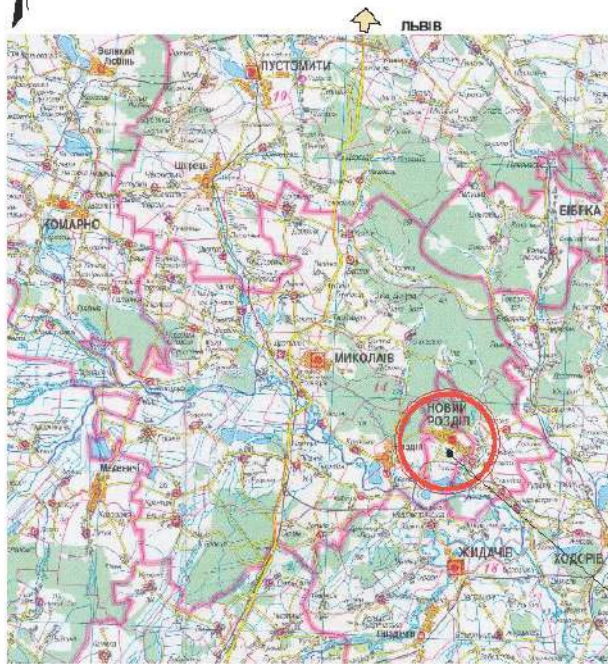
Відповідно до ст. 2 Закону України «Про регулювання містобудівної діяльності» документація державного планування підлягає стратегічній екологічній оцінці в порядку, встановленому Законом України «Про стратегічну екологічну оцінку».

Детальний план території розробляється та затверджується в інтересах відповідної територіальної громади з урахуванням державних, громадських та приватних інтересів та визначає основні принципи і напрямки планувальної організації та функціонального призначення території, формування системи громадського обслуговування населення, організації інженерно-транспортної інфраструктури, інженерної підготовки території, зокрема, з метою підвищення ефективності використання території, покращення якості роботи об'єкту, підвищення технічних та екологічних стандартів, що використовуються на об'єкті, розвиток інфраструктури Новороздільської міської ради.

Ділянка, яка розглядається даним детальним планом знаходиться по вул. Ходорівська в межах м. Новий Розділ в східній частині території Новороздільської міської ради, кадастровими номерами не виокремлено (рис.1.1,1.2).

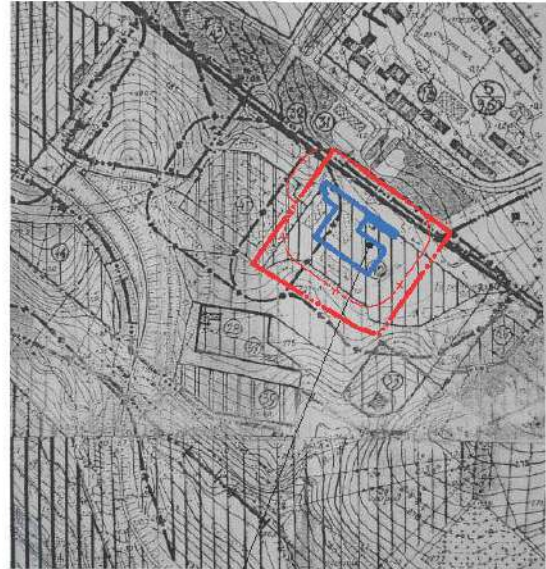
						Арк.
						5
Змн.	Арк.	№ докум.	Підпис	Дата		

СХЕМА РОЗТАШУВАННЯ ТЕРИТОРІЇ
В СИСТЕМІ МИКОЛАЇВСЬКОГО РАЙОНУ ЛЬВІВСЬКОЇ ОБЛАСТІ



Умовні позначення
межі детального планування
-Санітарно-захисна зона (V клас 50м)

СХЕМА РОЗТАШУВАННЯ ТЕРИТОРІЇ
В ПЛАНІ НАСЕЛЕНОГО ПУНКТУ М 1: 5 000
(випокійовання з генплану м. Новий Розділ)



проектowana ділянка

					Земовник: Визначений комітет Новороздільської міської ради			
Лист	Клас	Архитек	№ проєк	Підпис	Дата	Стадія	Лист	Листів
Директор	М. Шеремета					ДПТ	1	5
ГАП	М. Шеремета					Ситуаційна схема М 1:250 000; Схема розташування території в плані населеного пункту М 1:5 000		
Архитектор	А. Гук					SHEREMETA Architect Group		

Рисунок 1.1. – Розташування ділянки планової діяльності

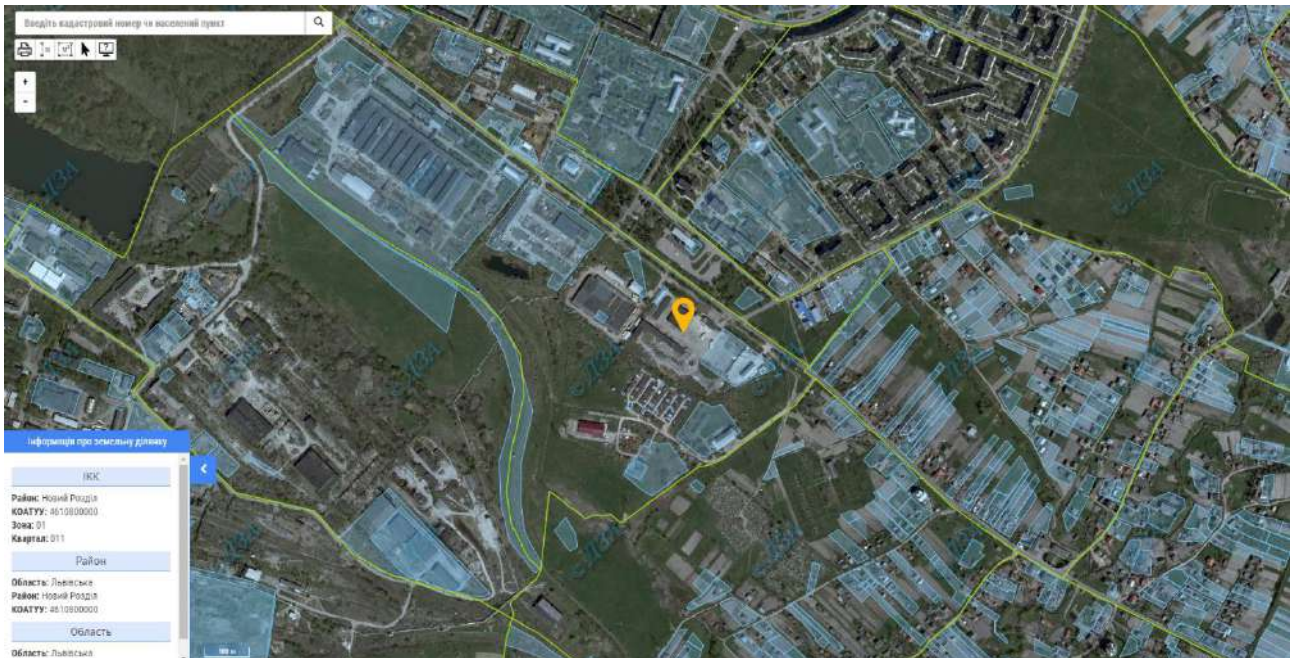


Рисунок 1.2 – Розташування ділянки планової діяльності на Публічній кадастровій карті України (<https://newmap.land.gov.ua>)

Територія проектування знаходиться виробничій зоні, на території колишньої автобази.

						Арк.
						6
Змн.	Арк.	№ докум.	Підпис	Дата		

На території опрацювання ДПТ об'єкти культурної спадщини виявлені не були.

Планувальними обмеженнями території ДПТ є:

- охоронна зона лінії електропередач ЛЕП 10 кВ – 10 м від крайнього дроту в кожную сторону;

- охоронна зона кабельної лінії електропередач КЛ-35кВ.

- охоронна зона газопроводу середнього тиску – 4 м;

- червоні лінії вулиці – 35 м.

Також планувальними обмеженнями є санітарно-захисні зони, які створюють виробничі та складські об'єкти на території ДПТ з СЗЗ – 50 м.

Згідно генерального плану м. Новий Розділ ділянка, на яку розробляється детальний план території, розміщена на території транспортної інфраструктури м. Новий Розділ.

Детальний план території (ДПТ) розробляється з метою відведення земельної ділянки для розміщення виробничо-торгово-сервісного центру, визначення параметрів та вимог до проєктованої ділянки і споруд, опрацювання оптимального планувального рішення розміщення проєктованих споруд, ув'язки їх з оточуючим середовищем.

Крім обслуговування виробничо-торгово-сервісного центру, передбачено розміщення мийки автомашин, навісу.

Передбачається також приведення до нормативних показників червоних ліній існуючої вулиці Ходорівська (35м).

Проектним рішенням ДПТ не вноситься жодних змін до планувальної структури навколишніх кварталів житлової забудови.

Розроблення детального плану території забезпечить планувальну організацію та розвиток цієї території, визначення організації, просторової композиції, параметрів забудови та ландшафтної організації ділянки для ефективного використання відповідно до цільового призначення.

Облаштування території та будівництво виробничо-торгово-сервісного центру забезпечить покращення інфраструктури території, створить нові робочі місця та надходженнями в місцевий бюджет. Це в свою чергу позитивно вплине на соціально-економічний розвиток території та за умови дотримання технологічних вимог та високих стандартів, забезпечить сталий розвиток території.

ДПТ узгоджується з планом соціально економічного розвитку території, виконання стратегічних завдань передбачених Стратегією розвитку Львівської області (Стратегічна ціль 1: Конкурентноспроможна економіка).

Детальний план території визначає:

– деталізацію та уточнення у більш крупному масштабі положень генерального плану населеного пункту;

– деталізацію та уточнення раніше розроблених детальних планів території;

– формування принципів архітектурної композиції структури забудови;

– встановлення червоних ліній регулювання забудови;

						Арк.
						8
Змн.	Арк.	№ докум.	Підпис	Дата		

– виявлення та уточнення територіальних ресурсів для всіх видів містобудівного використання.

Згідно вимоги Постанови Кабінету Міністрів України від 04.06.2003 р. №863 «Про затвердження Програми забезпечення безперешкодного доступу людей з обмеженими фізичними можливостями до об'єктів житлового та громадського призначення» повинні обов'язково виконуватись на наступних, більш детальних стадіях проектування конкретного об'єкту містобудування.

Відповідно до вищенаведеного та зважаючи на необхідність визначення, опису та оцінювання наслідків виконання документів державного планування (Детальний план території для розміщення виробничо-торгово-сервісного центру у власних будівлях по вул. Ходорівська, 8-Д та 8-Ж в м. Новий Розділ, Львівської області) для довкілля, у тому числі для здоров'я населення, виправданих альтернатив, розроблення заходів із запобігання, зменшення та пом'якшення можливих негативних наслідків, з метою сприяння сталому розвитку шляхом забезпечення охорони довкілля, безпеки життєдіяльності населення, інтегрування екологічних вимог під час розроблення та затвердження документів державного планування, сформовано звіт.

Звіт сформовано на основі принципів законності та об'єктивності, гласності, участі громадськості, наукової обґрунтованості, збалансованості інтересів, комплексності, запобігання екологічній шкоді, довгострокового прогнозування, достовірності та повноти інформації у проекті документа, міжнародного екологічного співробітництва та у відповідності до:

- Земельного, Водного та Лісового кодексів України;
- Закону України «Про регулювання містобудівної діяльності»;
- Закону України «Про відходи»;
- Закону України «Про охорону атмосферного повітря»;
- Закону України «Про охорону навколишнього природного середовища»;
- Закону України «Про оцінку впливу на довкілля»;
- Закону України «Про природно-заповідний фонд України»;
- Закону України «Про екологічну мережу України»;
- Закону України «Про охорону земель»;
- Закон України «Про рослинний світ»;
- Закону України «Про тваринний світ»;
- Закону України «Про мисливське господарство та полювання»;
- Закону України «Про рибне господарство, промислове рибальство та охорону водних біоресурсів»;
- Законом України «Про стратегічну екологічну оцінку»;
- ДБН Б.2.2-5:2011 «Благоустрій територій»;
- ДБН В.2.3-5:2018 «Вулиці та дороги населених пунктів»;
- ДСП -173 «Державні санітарні правила планування та забудови населених пунктів»;
- ДБН А.2.2-1-2003 «Склад і зміст матеріалів оцінки впливів на навколишнє середовище (ОВНС) при проектуванні і будівництві підприємств, будинків і споруд»;

						Арк.
						9
Змн.	Арк.	№ докум.	Підпис	Дата		

- ДБН В.2.5-75:2013 «Каналізація. Зовнішні мережі та споруди. Основні положення проектування»;
- ДБН В.2.5-74:2013 «Водопостачання. Зовнішні мережі та споруди. Основні положення проектування»;
- ДСТУ-Н Б В.1.1-27:2010 «Будівельна кліматологія»;
- ДБН Б.1.1-14:2012 «Склад та зміст детального плану території»;
- ДСТУ-Н Б Б.1-1-12:2011 «Настанова про склад та зміст плану зонування території (зонінг)»;
- СНіП 1.02.01 "Охорона навколишнього природного середовища";
- Наказу міністерства охорони здоров'я України № 173 від 19.06.96 «Про затвердження Державних санітарних правил планування та забудови населених пунктів».

У рамках проведення процедури Стратегічної екологічної оцінки детальний план території для розміщення виробничо-торгово-сервісного центру у власних будівлях по вул. Ходорівська, 8-Д та 8-Ж в м. Новий Розділ, Львівської області, заяву про визначення обсягу стратегічної екологічної оцінки було опубліковано в ЗМІ.

Протягом громадського обговорення заяви про визначення обсягу стратегічної екологічної оцінки (15 календарних днів) звернень, зауважень та пропозицій від громадськості не надходило.

2. Характеристика поточного стану довкілля, у тому числі здоров'я населення на основі адміністративних даних, статистичної інформації та результатів досліджень

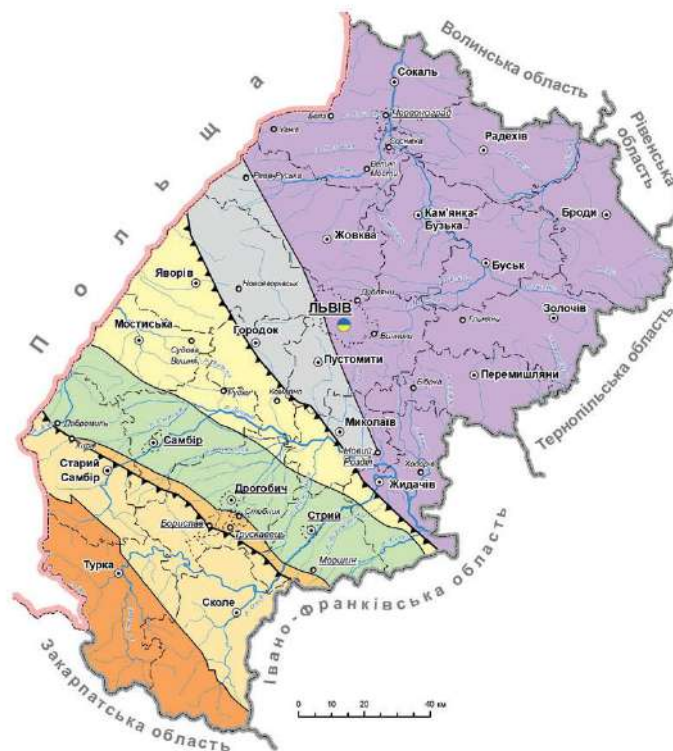
Ділянка проведення планової діяльності розташована на землях Новороздільської міської ради в межах м.Новий Розділ.

Місто Новий Розділ, місто обласного значення, розташоване у південно-східній частині Львівської області його площа становить - 550 га (23,665 кв. км.) Кількість мешканців – 28,8 тис. осіб. Дата заснування: 1953 р. Густота населення – 1309 чол./кв.км.

Новий Розділ є одним із наймолодших міст України.

Територія міста розташована на лівобережному дністровському схилі, на висоті 270-290 м, над рівнем моря, на стику Східноєвропейської рівнини та Передкарпатської рівнини, в межпах Подільської височини, група ландшафтів - Опільська.

						Арк.
						10
Змн.	Арк.	№ докум.	Підпис	Дата		



Структурно-тектонічне районування

- | | |
|---|--|
| Платформна частина | Карпатська гірська слабка область |
| Південно-західна окраїна Східноєвропейської платформи | Скибова зона |
| Рава-Руська зона | Кросенська зона |
| Західноєвропейської платформи | тектонічні межі |
| Передкарпатський передовий прогин | областей |
| Більче-Волицька зона | зон |
| Самбірська зона | |
| Бориславсько-Покутська зона | |

Рисунок 2.1. – Схематична структурно-тектонічна карта Львівської області

Через Новий Розділ проходить шосейна дорога Миколаїв – Ходорів. До автомагістралі Львів – Стрий – 15 км. Відстань до Львова 60 км, до м. Миколаєва – адміністративного центру Миколаївського району – 19км, до м. Ходорова – 18км, до м. Жидачева – 27км. Залізнична колія Ходорів – Новий Розділ, збудована у 1958 році, забезпечувала вантажні залізничні перевезення.

Пряме автомобільне сполучення пов'язує місто з обласним центром Львів, іншими населеними пунктами Львівської, Івано-Франківської, Волинської областей та з республікою Польща.

Територія, де в наш час розташоване місто, до 1952 року була полями та сіножатями. Геологи виявили тут родовище сірки – одне із найбільших у Європі. Самородна сірка Передкарпатського сірчаного району – сірка осадкового типу. Вона залягає під поверхню ґрунту на глибині 35-130 м, що створювало вигідні умови для видобутку сірки кар'єрним способом, економічна ефективність якого в 4-6 разів вища, ніж у шахтного. Середня товщина сірконосних пластів - 13 м, максимальна - близько 30 метрів. Зважаючи на те, що сірка є стратегічною сировиною для хімічної та військової промисловості, в 1952 році Міністерство хімічної промисловості СРСР ухвалило рішення про будівництво великого сірчаного комбінату і робітничого селища для розселення будівників та експлуатаційників комбінату.

						Арк.
						11
Змн.	Арк.	№ докум.	Підпис	Дата		

Надалі масштаби та прискорені темпи розвитку поселення та виробництва були зумовлені наявністю значних запасів цінної хімічної сировини, дедалі більшою потребою в ній колишньої держави та вільними трудовими ресурсами в прилеглих населених пунктах.

Вже у 1959 році Указом Президії Верховної Ради УРСР Новий Розділ був віднесений до категорії селища міського типу. У 1960 році Рада Міністрів СРСР Постановою № 315 ухвалила рішення про подвоєння потужності Роздільського гірничо-хімічного комбінату, а 24.06.1963 року Держплан СРСР ухвалив рішення про подальше збільшення потужності виробництва. На початку 90-х років минулого століття підприємства хімічної промисловості зменшили, а через декілька років згорнули виробництво основної продукції.

У 1963 році Указом Президії ВР УРСР Новий Розділ віднесений до категорії міст районного значення. Верховна рада України у грудні 2002 року визначила Новий Розділ, як місто обласного значення.

Місто знаходиться на південно-західній окраїні Східноєвропейської платформи, на Львівській западині, яка і визначає рівнинність території.

Місцевість укрита гірськими породами, які утворилися у кайнозойську еру у неогеновий період. Тут зустрічаються делювіальні, елювіальні і озерно-алювіальні відклади - піски, супіски, суглинки, сіро-голубі та сіро-зелені глини. Рідше зустрічаються відклади мезозойської ери крейдового періоду: ясно-сірі і голубувато-сірі мергелі.

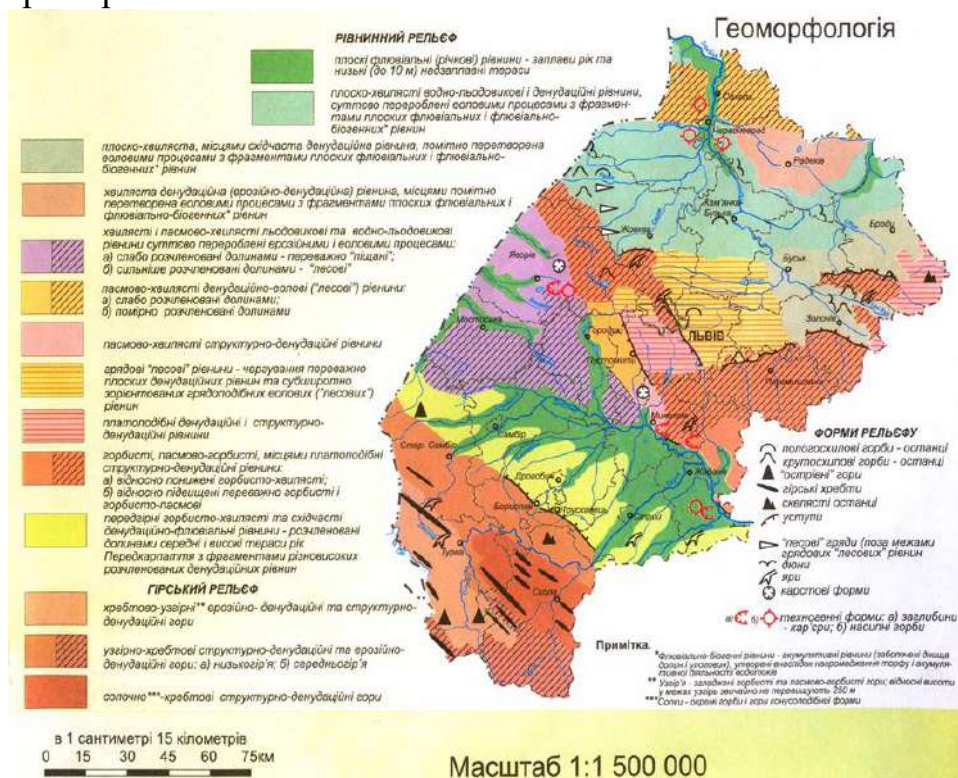


Рисунок 2.2. – Геоморфологічна схема Львівської області (за Н. М. Цисем)

Ґрунтовий покрив міста різноманітний, що зумовлено умовами рельєфу і зволоження, мозаїчністю материнських порід. На території Нового Роздолу

					Арк.
					12
Змн.	Арк.	№ докум.	Підпис	Дата	

поширені такі основні типи ґрунтів: дерново-підзолисті, дерново-глейові, лучні, сірі та бурі лісові.

Дерново-підзолисті, дерново-слабо- і середньо-підзолисті ґрунти складають основний фонд орних земель. Ці ґрунти поширені на понижених рівнинних ділянках з неглибоким заляганням ґрунтових вод. Вони характеризуються дуже низькою природною родючістю, мають мало гумусу, кислі, орний шар невеликий. Ґрунти цього типу використовуються під посіви сільськогосподарських культур та сінокоси.

Сірі лісові ґрунти утворилися під ділянками широколистяних лісів, на суглинистих породах в умовах достатнього зволоження. Вміст гумусу в них також незначний – 3%, тому їх природна родючість невисока.

За характером поверхні рівнина відноситься до горбистих. Середня висота 290 м над рівнем моря. Тут відбуваються сучасні рельєфотворчі процеси – водна ерозія, вивітрювання. Це зумовило виникнення таких форм рельєфу, як борозни, ритвини, яри. У місцях виходу пісковиків утворюються химерні форми рельєфу. Поверхня землі сприяє будівництву промислових підприємств, житлових будинків, прокладанню транспортних шляхів.

Новий Розділ розташований на лівому березі річки Дністер, що протікає від нього на відстані 3-4 км. Під впливом діяльності людини рельєф дуже змінився: вологішими стали схили горбів, з'явилися западини антропогенного походження. Центр міста знаходиться на плоскій рівнині, яка у західному напрямку переходить у балку «лозина», на південь від якої є кар'єри, що залишилися від промислового видобутку сірчаної руди, а далі досить глибокий яр - наслідок водної ерозії. Чортова гора найвища точка в околиці, здіймається на висоту 300 м над рівнем моря. Назва гори походить від однієї особливості: на цій горі в будь-яку пору року дмуть вітри.



Рисунок 2.3. - Гідрологічне районування Львівської області

Підземні води пов'язані з геологічною будовою, складом порід, фізико – географічними особливостями, умовами живлення. Вони відповідають відкладам третинного мезозойського віку. Підземну воду добувають із свердловин глибиною 33м. За хімічним складом підземні води гідрокарбонатно-кальцієвого типу. Місто добре забезпечене водою, яка подається з глибокої балки. Якість води – добра.

За два кілометри на північ від міста, де в лісовій долині протікає річка Барвінка, споруджено велике водосховище довжиною два кілометри, площею 25 га, глибина до 8 м. Воно живиться атмосферними опадами, підземними водами(місцева назва – озеро Барвінок). В ньому водяться різні види риб, раки. Водосховище оточене лісовим масивом, на березі є відслонення тортонських пісковиків.

Між озером і містом розкинувся новонасаджений парк на площі 35 га.

В центрі міста Нового Роздолу в долині Малехів – Берездівці споруджено проточне озеро.

Клімат району помірно-континентальний, з помірно м'якою зимою, тривалою вологою весною, нежарким дощовим літом і теплою, порівняно сухою осінню. Для цієї зони характерні низький атмосферний тиск і висока вологість повітря. Переважаючі над територією атлантичні повітряні маси сумісно з впливом багатьох метеорологічних факторів викликають часті, іноді зливові дощі, швидко зміну погоди та обумовлюють нестійкий сніговий покрив.

Найхолоднішим місяцем є січень з середньомісячною температурою за багаторічний період - 3,34°C, найтеплішим місяцем є липень з середньомісячною температурою +18,22°C. Середньорічна температура повітря +7,72°C.

Річна амплітуда (різниця між середньою температурою самого теплого і самого холодного місяців) складає 21,56°C.

Середньорічна кількість опадів складає 695,28 мм і досягає в багатоводні роки 994-999,4 мм. Річний розподіл опадів характеризується максимумом в червні-липні (86,6-92,83 мм) і мінімумом в січні-березні (39,54-41,5 мм).

В зимовий період випадає атмосферних опадів 18,5% від річної кількості.

Оскільки окремі показники щодо показників стану дрвкілья у м.Новий Розділ, відсутні, подаємо характеристику на рівні району (Миколаївського).

При аналізі та оцінці поточного стану навколишнього середовища були використані статистичні дані та офіційні дані обласних органів виконавчої влади, що реалізують державну політику у сфері охорони навколишнього природного середовища та реалізують політику у сфері охорони здоров'я. Основними джерелами інформації були: Звіт про результати моніторингу природного довкілля Львівщини, Екологічний паспорт Львівської області, Регіональна доповідь про стан навколишнього середовища у Львівській області, статистичний щорічник Львівської області, статистичний збірник Довкілля Львівської області. В процесі роботи були проаналізовані дані досліджень, що здійснювались суб'єктами господарювання на території населеного пункту.

						Арк.
						14
Змн.	Арк.	№ докум.	Підпис	Дата		

Повітряне середовище.

За метеорологічними характеристиками територія м.Новий Розділ належить до території з високим потенціалом забруднення атмосферного повітря та сприятливими умовами розсіювання шкідливих речовин.

Стан атмосферного повітря на території села в значній мірі залежить від об'ємів викидів забруднюючих речовин від двох основних джерел забруднення – стаціонарних (промислових підприємств) та пересувних (автотранспорт) (рис.2.4.).

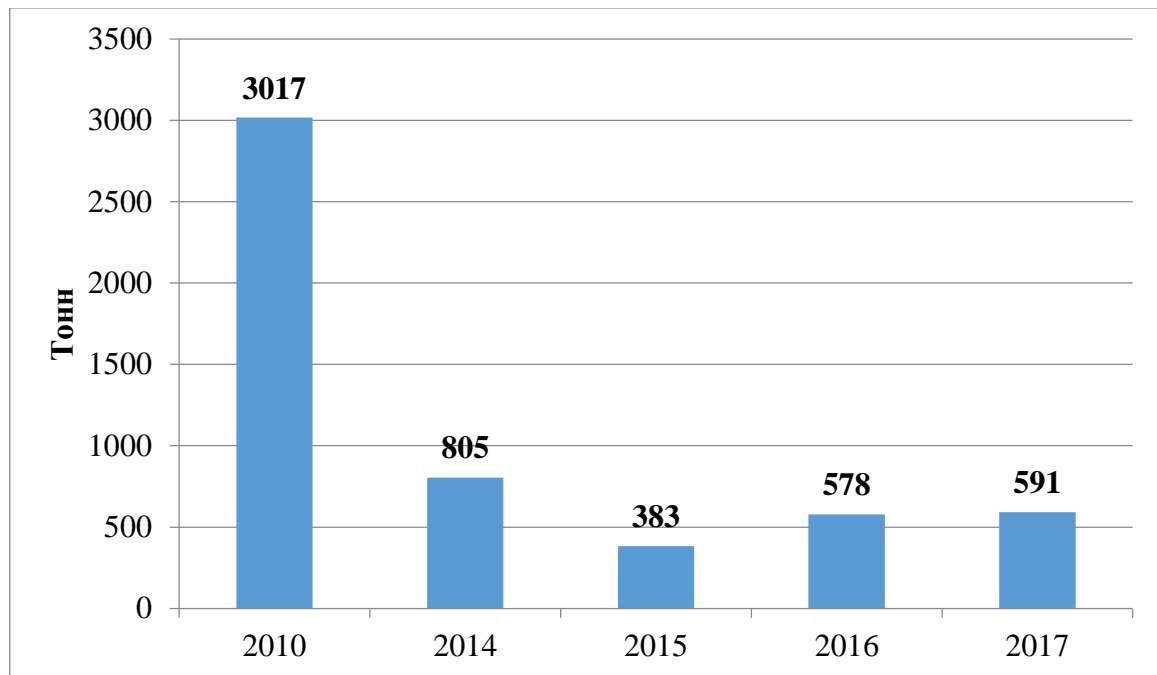


Рис. 2.4. Викиди в атмосферне повітря Миколаївського району, т
(джерело: Інформація Головного управління статистики у Львівській області)

Загальний стан навколишнього природного середовища можна охарактеризувати як задовільний.

У зв'язку з неритмічністю роботи підприємств, скороченням обсягів випуску продукції, а також повною зупинкою виробництва, кількість викидів забруднюючих речовин (сірчистий ангідрид, окисли вуглецю, окисли азоту, вуглеводні – без летких органічних сполук) в атмосферне повітря значно зменшились. Динаміку викидів в атмосферне повітря від в розрахунку на 1км² та на одну особу зображено на рис. 2.5. та рис. 2.6.

					Арк.
					15
Змн.	Арк.	№ докум.	Підпис	Дата	

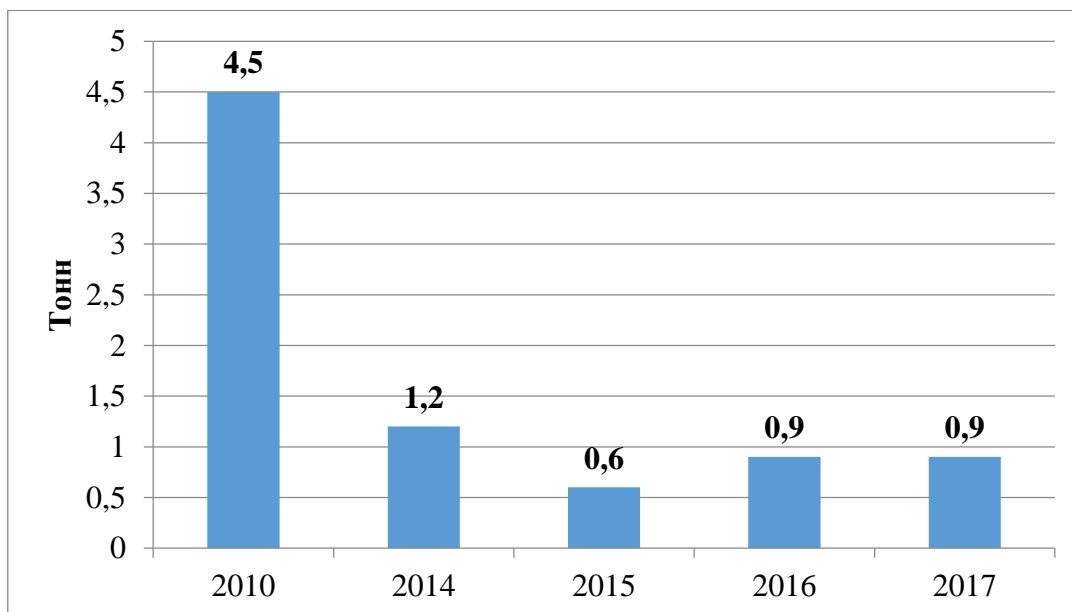


Рис. 2.5. Викиди забруднюючих речовин в атмосферне повітря Миколаївського району від стаціонарних джерел забруднення у розрахунку на 1 км², т (джерело: Інформація Головного управління статистики у Львівській області)

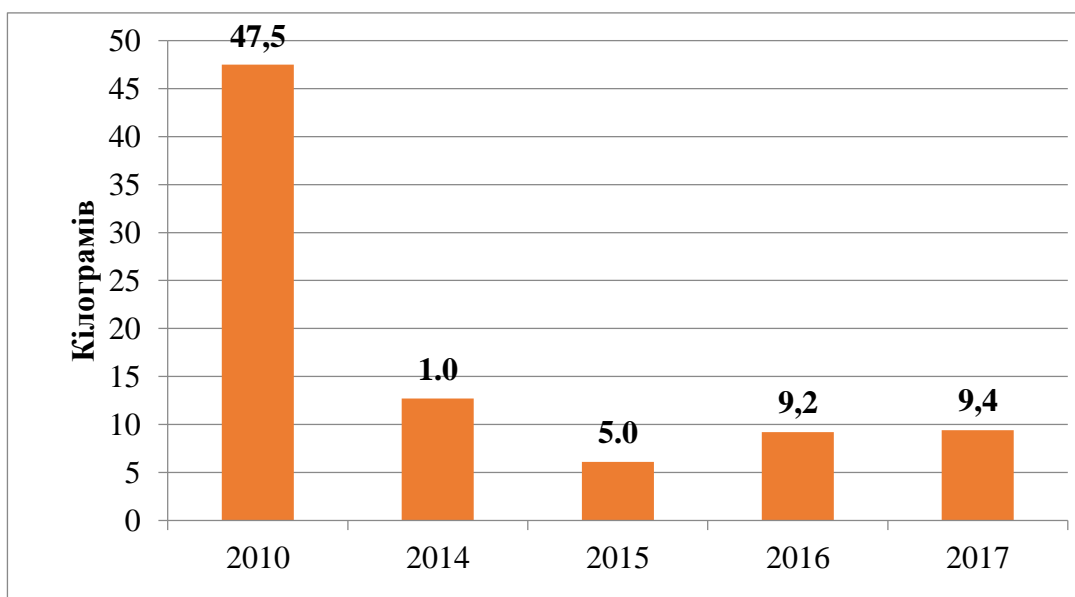


Рис. 2.6. Викиди забруднюючих речовин в атмосферне повітря Миколаївського району від стаціонарних джерел забруднення у розрахунку на 1 ос, кг (джерело: Інформація Головного управління статистики у Львівській області)

Внаслідок інтенсивного руху транзитного автотранспорту через район, а також в зв'язку з різким збільшенням кількості місцевих транспортних засобів, спостерігається певне забруднення атмосферного повітря пилом та окислами азоту. Майже всі складові вихлопних газів автомобілів шкідливі для людського організму, а оксиди азоту до того ж беруть активну участь у створенні фотохімічного смогу. Зменшення цього впливу можливе шляхом удосконалення схем руху, розташування майданчиків для паркування автомобілів, покращення якості палива, а також доріг.

Крім того, через незадовільний стан доріг постає проблема з забрудненням повітря пилом, через який мешканці відчувають дискомфорт. Також населення відчуває дискомфорт через неприємні запахи з каналізації, СТО, АЗС, окремих підприємств тощо. Крім того, в осінній і весняний період, під час прибирання присадибних ділянок і городів, спостерігається задимлення приземних шарів повітря від відкритих вогнищ. Такі явища мають сезонний характер і суттєво не впливають на забруднення повітря села, проте в окремі дні спостерігається висока концентрація шкідливих речовин і у приземному шарі повітря.

Вихідні дані не характеризують дійсного стану забруднення повітряного басейну села. В зв'язку з тим що за останні роки відбувається спад виробництва, повна або часткова його зупинка, має місце зменшення валових викидів по всіх джерелах викиду.

За останні роки спостерігається зростання внеску автотранспорту в загальне забруднення території за рахунок збільшення автомобілів.

Водне середовище.

Екологічний стан поверхневих водних об'єктів і якість води в них є вирішальними чинниками санітарного та епідеміологічного благополуччя населення. Більшість басейнів рік згідно з гігієнічною класифікацією водних об'єктів за ступенем забруднення можна віднести до забруднених та дуже забруднених. Внаслідок недостатнього фінансування будівництво і реконструкція більшості об'єктів каналізування та водопостачання, запланованих державними і регіональними програмами охорони водних ресурсів практично не проводиться. Моніторинг якості води поверхневих водойм свідчить про те, що незважаючи на значний спад промислового виробництва за останні роки та зменшення у зв'язку з цим скиду у водойми стічних вод має місце тенденція до погіршення екологічного стану водойм I-ої та II-ої категорій, як за санітарно-хімічним так і за санітарно-мікробіологічним показниками. На сьогодні через високий рівень техногенного навантаження на водойми, практично всі водойми за рівнем забруднення наблизились до III класу, а очисних споруд технології водопідготовки фактично не змінились.

Якість води погіршується через затоплення та підтоплення територій, передбачається зростання такої загрози для окремих долинних ділянок в разі підвищення температури води у місцевих водоймах на $+0,7^{\circ}$ $+1,5^{\circ}$ C, в результаті чого можливе послідовне погіршення якості води через зниження концентрації розчиненого кисню, ослаблення водообміну та евтрофікацію водних об'єктів.

Основними причинами забруднення поверхневих села є надходження до водних об'єктів забруднювальних речовин у процесі поверхневого стоку води з забудованих території та сільгоспугідь, ерозія ґрунтів на водозабірній площі.

Якісний стан підземних вод унаслідок господарської діяльності також постійно погіршується. Це пов'язано з існуванням фільтрувальних накопичувачів стічних вод, а також з широким використанням мінеральних добрив та пестицидів.

						Арк.
						17
Змн.	Арк.	№ докум.	Підпис	Дата		

Погіршує ситуацію необлаштованість водоохоронних зон та прибережних захисних смуг. Про це свідчать наявність заболочених прибережних вод та пов'язаних з ними анафелогенних зон.

Всередині водоохоронної зони встановлюється прибережна захисна смуга (ПЗС) – зона суворих обмежень і регламентації, щодо використання території, в тому числі її забудова. Згідно ВКУ (ст.88) і ЗКУ (ст.60) ПЗС в межах села встановлюється з урахуванням конкретних умов, що склалися. Тобто ділянки, що мають земельний відвід в межах ПЗС з зазначенням цільового її використання.

Грунтове середовище.

Джерелом механічного забруднення ґрунтів може бути несвоєчасна і неякісна санітарна очистка території, відсутність належного водовідведення, відсутність контролю за станом септиків та вигрібних ям житлової та громадської забудови. Крім того, на ґрунтове середовище впливають кладовища.

Стан навколишнього середовища

Стан навколишнього середовища вважається задовільним, таким який вимагає додаткових заходів по інженерній підготовці території, а саме: благоустрій існуючих меліоративних каналів та річок, організації СЗЗ та благоустрою території. Також доцільно розробити систему моніторингу компонентів довкілля враховуючи зростаючу потребу еко-контролю якості селітебної території.

При аналізі та оцінці поточного стану навколишнього середовища були використані статистичні дані та офіційні дані обласних органів виконавчої влади, що реалізують державну політику у сфері охорони навколишнього природного середовища та реалізують політику у сфері охорони здоров'я. Основними джерелами інформації були: Звіт про результати моніторингу природного довкілля Львівщини, Екологічний паспорт Львівської області, Регіональна доповідь про стан навколишнього середовища у Львівській області, статистичний щорічник Львівської області, статистичний збірник Довкілля Львівської області. В процесі роботи були проаналізовані дані досліджень, що здійснювались суб'єктами господарювання на території населеного пункту.

У межах або в околицях міста відсутні об'єкти або території природно-заповідного фонду України. Також на території виконання містобудівної документації не зареєстровано рідкісних червонокнижних видів флори та фауни.

Україна є однією з країн, що підписала Бернську конвенцію про біологічне різноманіття (Конвенція про охорону дикої флори та фауни і природних середовищ існування в Європі). Дата підписання Україною: 11 червня 1992 р. Дата ратифікації Україною: Закон України «Про ратифікацію Конвенції про охорону біологічного різноманіття» від 29 листопада 1994 р. № 257/94-ВР. Дата набуття чинності: 29 грудня 1993 р., для України – 7 лютого 1995 р.

						Арк.
						18
Змн.	Арк.	№ докум.	Підпис	Дата		

Смарагдова мережа України (англ. Emerald network) – українська частина Смарагдової мережі Європи, розробляється з 2009 року.

Мережа Емеральд (Смарагдова мережа, Emerald Network) – це мережа, що включає Території Особливого Природоохоронного Інтересу (Areas of Special Conservation Interest, ASCI, далі – «території (об’єкти) мережі Емеральд»). Мережа Емеральд проектується в державах, які є сторонами Бернської конвенції (всього 26 держав), у країнах Європейського Союзу на виконання Бернської конвенції створюється мережа «Натура 2000», яка проектується за аналогічними принципами, що і мережа Емеральд, але використовує юридичні і фінансові інструменти ЄС.

Провідною організацією, яка відповідає за розбудову даної мережі, є Міністерство енергетики та захисту довкілля України. Розробником першої черги Мережі (у 2009-2016 роках) була благодійна організація «Інтерекоцентр» (за цей період підготовлені описи на 271 територію). У період 2017-2019 років проектуванням Смарагдової мережі займається громадська організація «Українська природоохоронна група» (за 2017-2018 розроблено та подано на розгляд Бернської конвенції обґрунтування щодо створення ще 106 територій Мережі). Під час засідання Постійного комітету Конвенції 44-5 грудня 2019 року нові 106 територій були додані до складу мережі (№272-377). Проектом передбачено і створення екологічної мережі.

Екомережа – це складна, різнорівнева, просторова система природних біотичних і абіотичних елементів екосистеми, а також змінених і деградованих ландшафтів, що вимагають збереження або відновлення, у тому числі і шляхом невиснажливого використання. Як впливає з цього визначення, до складу екомережі мають бути включені не тільки території із збереженою природною рослинністю, але й змінені, навіть деградовані, ландшафти, які потребують відновлення.

Ділянка планованої діяльності знаходиться за відстані близько 5-7 км від території Смарагдової мережі України у Львівській області – UA SITE CODE UA0000332 Dnister river valley in Lviv region (у південному напрямку) та UA0000177 SITENAME Stilske Horbohiria (у північному напрямку) (рис. 2.7.).

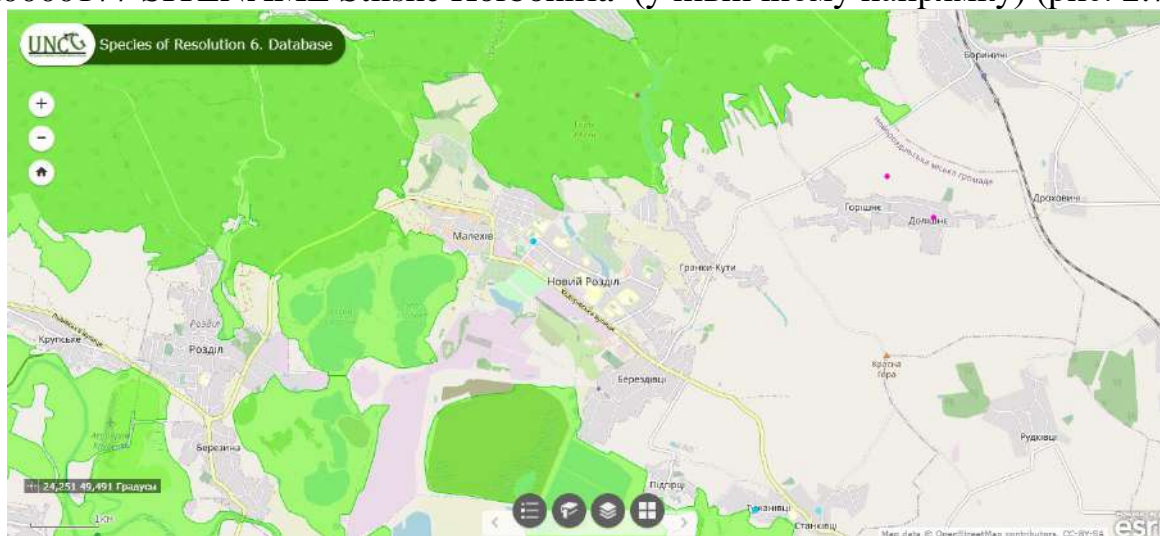


Рис. 2.7. - Розташування м.Новий Розділ на карті Смарагдової мережі України

						Арк.
						19
Змн.	Арк.	№ докум.	Підпис	Дата		

Зазначимо, що загальна довжина річки Дністер становить 1352 км, в межах України – 912 км (67% загальної протяжності). Площа водозбору басейну річки Дністер становить 72 900 км². Середній похил долини річки становить 56 см/км. Виток річки Дністер розташований на схилі гори Розлуч у Турківському районі Львівської області, на висоті 760 м. Розширюється долина Дністра після перших кілометрів. Схили, що оточують його, часто зазнають впливу лісозаготівлі та випасання худоби. Велика частина долини та схилів розташовані у селах і містах. На Дністрі, більш, ніж на інших гірських річках Львівської області, широко розповсюджений аматорський промисел риби. Також фіксуються часті випадки браконьєрства – від риболовлі під час нересту до використання електричних методів лову і нечасто – вибухових речовин.

Долина річки Дністер важлива для збереження популяцій видів, для яких згідно з висновками біогеографічного семінару (Emerald Biogeographical Seminar ALP (Carpathians) – CON – PAN, 11-13 May 2016, Chisinau, Moldova) до Смарагдової мережі мають бути включені нові території.

На території об'єкту також виявлений підорлик малий (*Aquila pomarina*), для збереження популяції якого відповідно до висновків біогеографічного семінару (Emerald Biogeographical Seminar for Birds 23-24 May 2018 – Final Conclusions, Kyiv, Ukraine) до Смарагдової мережі України мають бути включені додаткові території (оцінка IN MOD/CD). Територія об'єкту також є важливою для водоплавних птахів.

На території опрацювання ГПТ території та об'єкти природно-заповідного фонду відсутні. Вплив від реалізації планованої діяльності на території Смарагдової мережі буде мінімальним та незначним. Всі екологічні коридори та шляхи міграції зосереджені здебільшого вздовж русел річок. Територія опрацювання ГПТ знаходиться на значній відстані від ключових територій Смарагдової мережі (близько 5 км). Виходячи з цього, негативного впливу на вищевказані території не очікується

Загалом на території Миколаївського району Львівської області налічується 12 об'єктів ПЗФ, зокрема:

Надітичі	ботанічний заказник	5,1 га
Стариці Дністра	ландшафтний заказник	70,0 га
Кошів	ландшафтний заказник	110,0 га
Роздільське	заповідне урочище	171,0 га
Віковий дуб	ботанічна пам'ятка природи	0,05 га
Дендрарій «Радів»	ботанічна пам'ятка природи	3,4 га
Відслонення тортонських пісковиків із скупченням викопної тортонської фауни	геологічна пам'ятка природи	12,1 га
Скеля з трьома печерами	геологічна пам'ятка природи	51,0 га
Стільська	комплексна пам'ятка природи	515,0 га

					Арк.
					20
Змн.	Арк.	№ докум.	Підпис	Дата	

Парк санаторію «Розділ»	парк-пам'ятка паркового мистецтва	садово- 6,60 га
Парк XVIII ст.	парк-пам'ятка паркового мистецтва	садово- 4,00 га
Стільське Горбогір'я	регіональний ландшафтний парк	8909,9 га

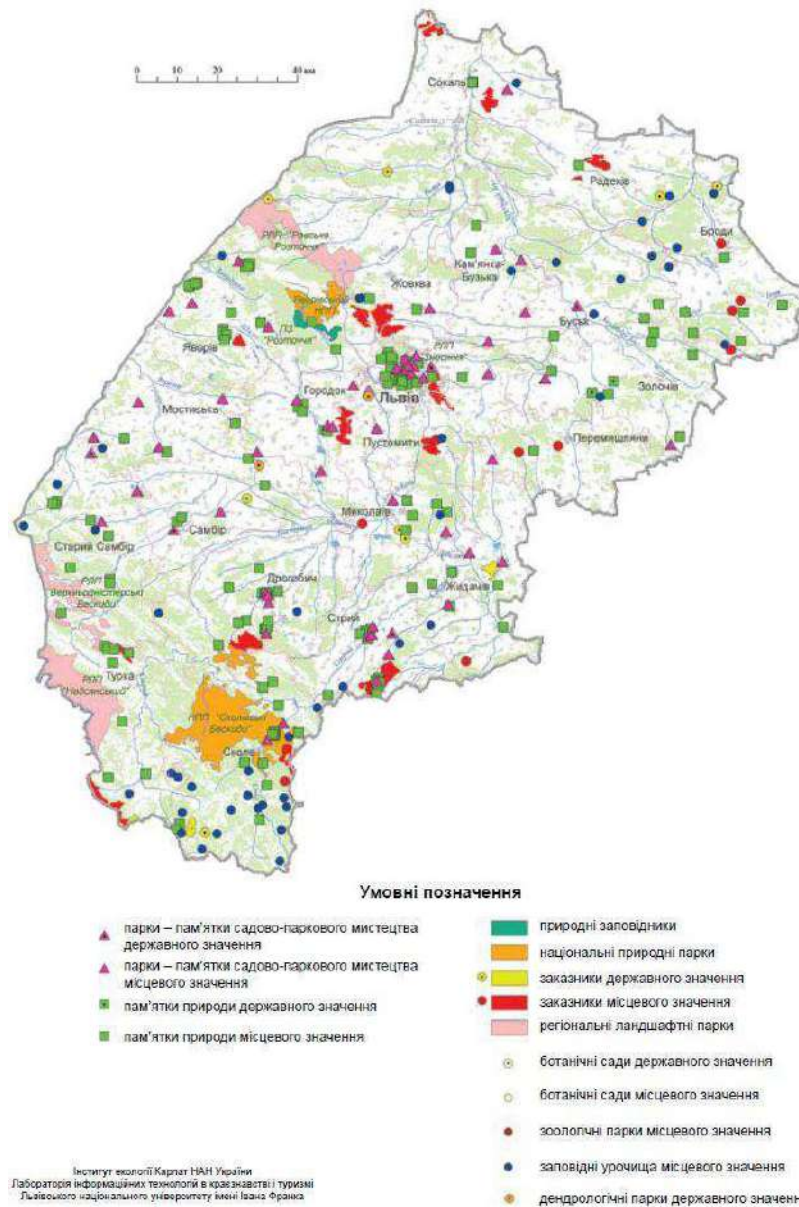


Рисунок 2.8. – Об'єкти природно-заповідного фонду Львівської області

Миколаївський район багатий на пам'ятки, культурної, архітектурної та археологічної спадщини, проте місто Новий Розділ є одним з наймолодших міст України і на його території історичні та культурні пам'ятки, відсутні.

Загалом стан довкілля території планованої діяльності можна охарактеризувати як задовільний.

Новий Розділ знаходиться, на межі хвилясто-гірського лісостепу та широколистяних лісів. З північного заходу воно прилягає до малехівського лісового масиву, багатого на дуб, бук, граб, березу, осіку, вільху, ясен, ялину.

В лісі є також модрина, горіх, клен, липа та інші дерева. В підліску - переважно кущі ліщини, ожини, малини, шипшини, калини, горобини та дикої яблуні.

Ліс є природним регулятором вологості ґрунтів, так як він зменшує стік талих і дощових вод, а також сприяє більш рівномірному розподілу снігу, послаблює силу вітру, збільшує вологість повітря. Ліс від Нового Роздолу тягнеться до Карпат.

Територія приміської зони складає 12730 га. Зелена зона формується за межами міста і включає лісопарки, приміські ліси, колективні сади, сільськогосподарські угіддя та інше.

Із птахів найбільше поширені дикі голуби, дятли, сойки, зяблики, дрозди, вівчарики, ворони, сороки, граки, ластівки та інші. Серед ссавців розповсюджені землерийки, тхори, ласки, білки, зайці, лисиці, вовки, кабани, косулі. Із плазунів - вужі, гадюки, ящірки.

Серед рослин і тварин є рідкісні види, що занесені до Червоної книги: серед них білоцвіт весняний, тирлич жовтий, лунарія оживаюча, конвалія, ондатра, лісовий кіт, беркут, сапсан та інші.

В межах ділянки планової діяльності цінні представники флори та фауни відсутні.

Екологічні умови ділянки проектування – задовільні.

Згідно генерального плану м. Новий Розділ ділянка, на яку розробляється детальний план території, розміщена на території транспортної інфраструктури м. Новий Розділ.

На даний час на території ДПТ знаходяться існуючі будівлі та споруди колишньої автобази.

На території проектування об'єкти культурної спадщини не виявлено. Землі історико-культурної спадщини в межах ДПТ відсутні.

За містобудівними факторами наміри забудови і використання відповідають містобудівним умовам і обмеженням.

3. Характеристика стану довкілля, умов життєдіяльності населення та стану його здоров'я на територіях, які ймовірно зазнають впливу

Ділянка планової діяльності знаходиться по вул. Ходорівська в межах м. Новий Розділ. Площа детального плану території складає орієнтовно 4,7646 га. Площа земельної ділянки пропонуваної для відведення - 0,7800 га, кадастровий номер ділянки не присвоєно (рис. 3.1.).

						Арк.
						22
Змн.	Арк.	№ докум.	Підпис	Дата		



Рисунок 3.1. – Розташування ділянки планової діяльності на території м. Новий Розділ, Львівської області

Створення промислового міста у середині 20 століння сформувала специфіку соціально-культурного розвитку, а зупинка видобутку сірки на початку 90 років та занепад всіх сфер економіки зумовив сповільнення темпів розвитку.

Сірка добувалася відкритим способом із застосуванням могутньої техніки. У нашому місті виник гігант сірчаної індустрії, РДГХП «Сірки», який був

					Арк.
					23
Змн.	Арк.	№ докум.	Підпис	Дата	

занадто обтяжливим для довкілля. Комплекс основних і допоміжних об'єктів займав площу до 5 кв. км.

Тут були збудовані такі об'єкти:

- кар'єри глибиною 90-100 м, шириною 2-3 км;
- зовнішні відвали для складування розкритих порід;
- гідровідвали для складування четвертинних відкладів;
- промисловий комплекс.

Продукція РВО «Сірка»: сірка, сірчана кислота, фунгіциди – речовини, призначені для захисту рослин від хворіб і шкідників, складні мінеральні добрива.

Успішне освоєння виробництва дозволило прийняти рішення про розширення і реконструкцію комбінату з доведенням його потужності до 1 млн. т в рік.

Проте дійсною перлиною гірничо-хімічної промисловості України став побудований в 1985 році завод складних мінеральних добрив «Україна».

Відтак сірку, яку тут видобували, перетворювалась у сірчану кислоту. З Кольського п-ва в Розділ везли апатит, який обробляли кислотою і отримували суперфосфат. Його змішували з азотним і калійним добривами і одержували мінеральне добриво, яке вміщало по 17% калію, фосфору і азоту.

Навіть в умовах безкоштовного використання землі та енергоресурсів витрати на видобуток сірки кар'єрно - автоклавним методом були дуже великі. Екологічні збитки ніхто не оцінював. Загалом експлуатація родовищ сірки відкритим способом негативно впливає на всі компоненти довкілля.

Занепад виробництва співпав з розпадом Радянського Союзу, а на початку дев'яностих років закінчилися запаси сірчаної руди в Роздільському кар'єрі.

Виробництво самородної сірки стало збитковим. Комбінат «Сірка» практично припинив своє життя. Велика собівартість, відсутність коштів на проведення дослідницьких робіт прирєкли українську сірчану промисловість на загибель. З переходом до ринкових відносин, виникла необхідність ліквідувати гірничі об'єкти та відновити ландшафти.

На Роздільському кар'єрі видобувні роботи закінчено 1992 року. В частині залишкової ємкості побудовано хвостосховище, а північну частину передбачено заповнити водою після ізоляції виходів водоносних порід.

На базі РДГХП «Сірка» відкриті підприємства НДГХП «Сірка» та РДГХП «Сірка». Їх виробнича діяльність:

НДГХП «Сірка» - підготовка ділянок для гірничих та інших робіт, транспортування газу, надання транспортних послуг.

РДГХП «Сірка» - добування вапняку, гіпсу та крейди. Виконання робіт по ліквідації сірчаних кар'єрів та відновлення екологічної рівноваги і ландшафту в зоні його діяльності.

Також промислов

ість міста представлено такими підприємствами:

ТзОВ Дослідно – механічний завод «Карпати»;

						Арк.
						24
Змн.	Арк.	№ докум.	Підпис	Дата		

ТзОВ «НВП-Розліт» (лиття чавуну, сталі, виробництво будівельних металевих конструкцій, загальні механічні операції, виготовлення інших готових металевих виробів);

ТзОВ «Енергія - Новий Розділ»;

ТзОВ НВФ «Реагент» (виготовляє нафтовий сульфат до асфальтного покриття, іншої хімічної продукції для промислових цілей, оптова торгівля хімічними продуктами, діяльність автомобільного вантажного транспорту);

ТзОВ «ОДВ - Електрик»;

ТзОВ ПБП «Контур» (вироби з дерева);

Спільне українсько-польське підприємство «Либідь» (вироби із штучної хвої);

Будівельна галузь міста представлена такими підприємствами ЗАТ «БУ-62», «ТзОВ «Розділспецбуд», АТ «Автобудсервіс».

У 2004 році рішенням сесії Новороздільської міської ради створено відділ освіти, який скеровує навчальні заклади міста на реалізацію сучасної державної політики в освітній галузі, пошук та впровадження новітніх методик навчання та виховання, спрямовує педагогів на формування творчої, інтелектуально розвиненої, ініціативної особистості.

Освітня мережа Нового Роздолу - це:

- 4 дошкільні навчальні заклади
- 3 загальноосвітні школи I-III ступенів №2, №3, №5
- спеціалізована школа I-III ступенів №4
- НВК «Лідер»
- Будинок дитячої та юнацької творчості
- Дитячо-юнацька спортивна школа.

Сьаном на 2013 у місті було зафіксовано збільшення гароджуваності

Таблиця 3.1. – Демографічні показники. Кількість населення (тис. чол.)

Роки	1970	1979	1989	2002	2005	2010	2011	2012	2013
К-ть нас.	14,3	22,1	29,2	28,2	27,5	28,5	28,5	28,8	28,820

Статева структура: чоловіки – 46,8%, жінки – 53,2%.

Таблиця 3.2. – Вікова структура

Вік	0-14	15-64	65 і >
К-ть (%)	15,5	73,9	10,6

Таблиця 3.3. – Кількість пенсіонерів

Роки	2007	2013
К-ть	6965	7432

Таблиця 3.4. – Природний рух населення (осіб)

Роки	1990	1995	2005	2006	2007	2009	2010	2011	2012
Нар.	529	424	293	307	300	311	276	304	265
Пом.	146	165	235	218	252	235	251	196	238

Таблиця 3.5. – Кількість зареєстрованих безробітних

Роки	2006	2007	2008	2009	2010	2011	2012
К-ть (осіб)	1252	904	689	798	718	670	568

У загальній кількості безробітних 60,6% жінки.

Таблиця 3.6. – Кількість учнів у загальноосвітніх навчальних закладах

Роки	2005	2009	2010	2012
К-т (осіб)	3664	3029	2965	2824

Таблиця 3.7 – Випуск учнів загальноосвітніх закладів I-III ступеня(випускники 11 класу)

Роки	2005	2008	2009	2010	2011	2012
К-ть	218	191	168	178	183	169

Місто Новий Розділ має досить високий рівень комунального упорядкування. Житловий фонд міста налічує 650 будинків від одно- до дев'ятиповерхових комунальної та приватної власності, в тому числі 8786 квартир загальною житловою площею 456 тис. кв. м.

До 1996 року житловий фонд був відомчим і належав кільком підприємствам. Постановами Кабінету Міністрів України у 1995 році житловий фонд та об'єкти соціально-побутової сфери були передані у комунальну власність міста. Його обслуговують дві організації ЖКУ (житлово-комунальне управління) з кількістю працівників 277 чол. та ЗАТ «Енергія-Новий Розділ».

Міська мережа охорони здоров'я складається із міської клінічної лікарні на 240 ліжок, поліклініки на 800 відвідувань у зміну, станції швидкої допомоги, дев'яти аптек.

В місті діють міське відділення поліції, самостійна державна пожежна частина № 19, міський центр зайнятості населення, міська газета «Вісник Розділля», телерадіоретрансляційний центр, нотаріальні, адвокатські контори, городні та гаражні товариства, громадські та партійні організації.

Розвинута культурно-просвітницька мережа, працюють Міський культурно-просвітницький центр «Молодість», народний дім, Молодіжний центр «Лілея», чотири бібліотеки для дорослих та бібліотека для дітей, Зразковий ансамбль народного танцю «Веселка», народна хорова капела «Дністряни», народний фольклорний колектив «Джерело», народний камерний хор духовної музики «Оранта» та інші самодіяльні колективи.

У місті є стадіон з трибунами на 15 тис. місць, плавальний басейн.

Нині на території НДГХП «Сірка» та РДГХП «Сірка» зосереджено 90 % відходів хімічного виробництва Львівщини.

Накопичились техногенні утворення: мінералізована сірководнева вода (Дністер, повітря); фосфогіпс та інше. Проблема з рекультивацією сірчаних кар'єрів, які призводять до зсуву ґрунтів та їх затоплення згідно з проектом «Ліквідація сірчаних кар'єрів», в зоні діяльності Роздільського ДГХП «Сірка».

Проблема із хвостосховищем, площею близько 3км. кв, в якому зберігаються відходи в об'ємі до 150 млн. т, що були накопичені за час роботи

						Арк.
						26
Змн.	Арк.	№ докум.	Підпис	Дата		

«Сірки» з 1958р. по 1998 р, які містять в собі не тільки сірку, але й стронцій та інші реакенти, які застосовували в виробництві.

Виникла небезпека руйнування будинків села Малехів, до якого підійшов борт кар'єру.

У 2002 році інститут «ВАТ ГІРХІМПРОМ» на основі складеного А.М. Гайдіним науково-технічного обґрунтування розробив комплексний проект ліквідації негативних наслідків гірничих робіт і сірчаного виробництва та відновлення ландшафту. Проектом передбачено створення на території колишнього сірчаного кар'єру зони відпочинку площею близько 600 га, з яких 136 га будуть акваторіями озер. Тут є все для організації різноманітних рекреаційних послуг: купання, водного спорту, катання на катерах і під вітрилом, аматорське рибальство. На прибережних територіях можна організувати катання на конях, пішохідні прогулянки мальовничими просторами, мисливство. Близькість населених пунктів забезпечує свіжі і дешеві продукти харчування, гриби і ягоди. Великий пляж пропонується створити на західній стороні дамби між Середнім і Глибоким озерами. На східній стороні дамби пропонується розмістити центр водного спорту, де буде причал, пункти прокату вінтсерфінгів. Наметове містечко надасть послуги для тих, хто залишається на озерах на декілька днів (рис. 3.2).

						Арк.
						27
Змн.	Арк.	№ докум.	Підпис	Дата		

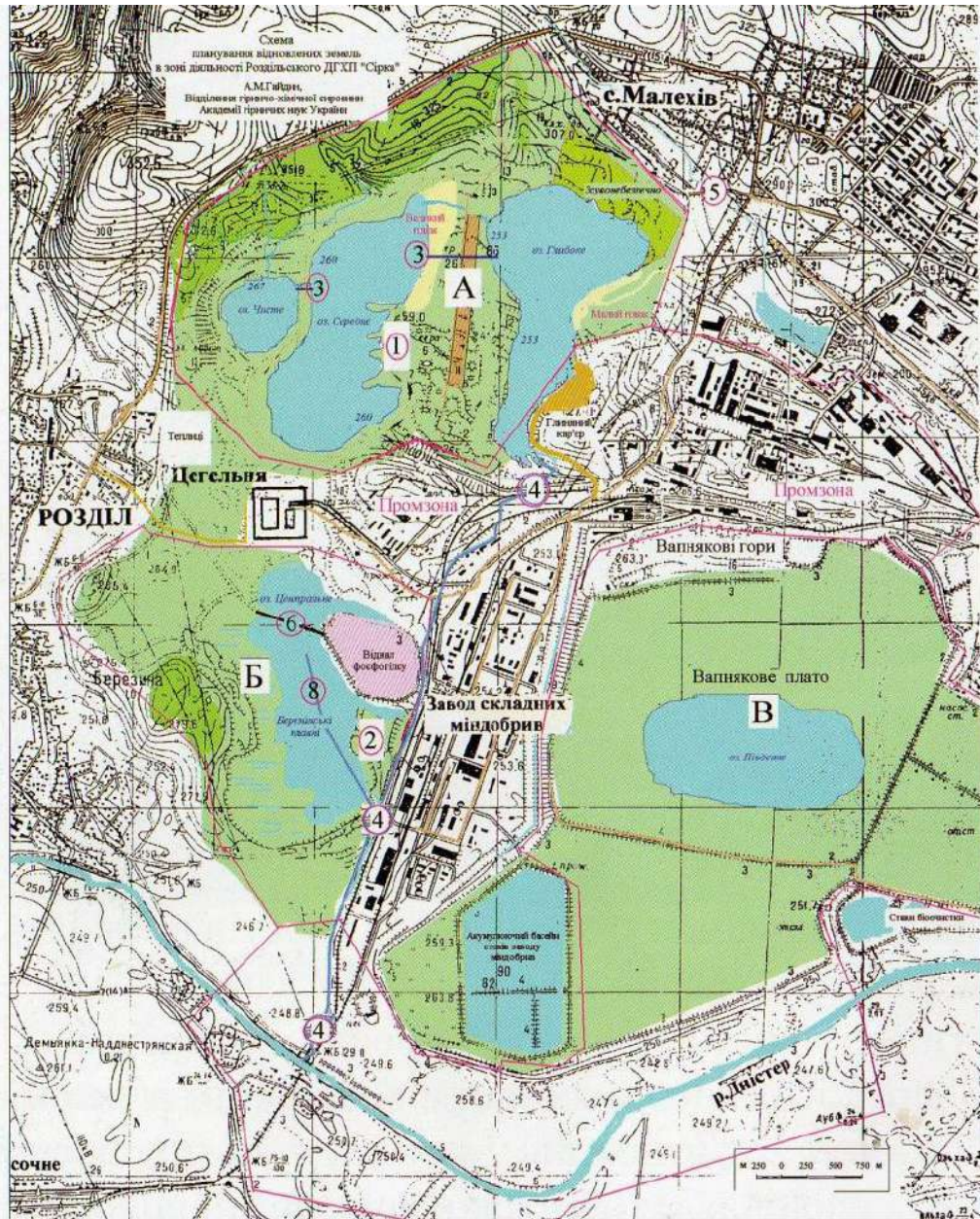


Схема планування відновлених територій. А-зона рекреації; Б-мисливські угіддя, В-орнітологічний заказник і сіножаті.

Рисунок 3.2. – Схема планування відновлених територій у м. Новий Розділ, Львівської області

Ще однією екологічною проблемою міста є наявність на території РДГХП «Сірка» 17,2т.т гудронів. Вони є повністю відкритими і абсолютно нелокалізовані. Гудрони – це шкідливі залишки нафтопереробки, до хімічного складу яких входять токсичні речовини, важкі метали та інші небезпечні сполуки, які спричиняють у людини алергію, розвиток ракових клітин та інше.

Гудрони зберігаються без належних умов, не проводиться відкачування неочищених стічних вод із майданчика в акумулюючу ємкість, а стічні,

забруднені гудронами, води потрапляють в озеро Глибоке, яке є складовою частиною рекраційої зони басейну Дністра.

Таблиця 3.8 – Викиди забруднених речовин в атмосферне повітря стаціонарними джерелами забруднення

Роки	2005	2007	2008	2009	2010	2011
Викиди (тис.т.)	0,4	0,2	0,2	0,4	0,5	0,5

Згідно звітів про по інвентаризації викидів забруднюючих речовин Комунальне Підприємство «Розділжитлосервіс», розташоване за адресою Львівська обл., м.Новий Розділ, вул. Грушевського, 37, максимальні значення забруднюючих речовин, які викидаються від джерел забруднення складають (при умові що фонові концентрації складають 0,4 ГДК):

- азоту діоксид (код 301) в приземному шарі атмосфери складають 0,42 ГДК;
- аміак (код 303) в приземному шарі атмосфери складають 0,47;
- сірки діоксид (код 330) в приземному шарі атмосфери складають 0,40 ГДК;
- сірководень (код 333) в приземному шарі атмосфери складають 0,49 ГДК;
- вуглецю оксид (код 337) в приземному шарі атмосфери складають 0,40 ГДК;
- метан (код 410) в приземному шарі атмосфери складають 0,43 ГДК;
- ксилол (код 616) в приземному шарі атмосфери складають 0,46 ГДК;
- толуол (код 621) в приземному шарі атмосфери складають 0,43 ГДК;
- етилбензол (код 627) в приземному шарі атмосфери складають 0,53 ГДК;
- формальдегід (код 1325) в приземному шарі атмосфери складають 0,48 ГДК.

Таблиця 3.9 – Перелік забруднюючих речовин, які виділяються уатмосферне повітря

№ п/п	Найменування речовини	ГДКм.р. ОБРВ, мг/м ³	Клас небезпеки	Потужність викиду забруднююч.речовин, т/рік
1	Метан	50	-	993,42647
2	Толуол	0,6	3	13,57361
3	Аміак	0,2	4	10,00654
4	Ксилол	0,2	3	8,31688
5	Вуглецю оксид	5	4	4,73105
6	Азоту діоксид	0,2	2	2,08391
7	Формальдегід	0,035	2	1,080230
8	Етилбензол	0,02	3	1,78353
9	Сірки діоксид	0,5	3	1,31418
10	Сірководень	0,008	2	0,48812
11	Вуглецю діоксид	-	-	839,87389
Всього:				1037,52661/ 839,87389

Комунальне Підприємство "Розділжитлосервіс", розташоване за адресою Львівська обл., м. Новий Розділ, вул.Грушевського, 37.

					Арк.
					29
Змн.	Арк.	№ докум.	Підпис	Дата	

Полігон твердих побутових відходів розташований за адресою Львівська обл., м.Новий Розділ, вул. Гірнична.

Площа полігону складає 6,2 га Рік початку експлуатації полігону – 2008р. За рік планується завозити 18700 т відходів. Під час зберігання (утилізації) відходів в атмосферу виділяються: метан, толуол, аміак, ксилол, вуглецю оксид, азоту діоксид, формальдегід, етилбензол, сірки діоксид і сірководень.

Схема складування відходів висотна. Ущільнення відходів здійснюється 4-разовим проходом бульдозера. Укладання відходів передбачено методом «насування». При такому методі складування відходів відбувається їх нагромадження «знизу-вверх». На ущільнений шар відходів висотою в 2 м наноситься ізолюючий шар ґрунту висотою 0,25 м. Ізоляцію в теплу пору року здійснюють щодобово, при температурі нижче +5 С0 – з інтервалом не більше ніж три доби. Розвантаження сміттєвозів проводять на шар відходів, з часу укладання і ізоляції яких пройшло не менше трьох місяців. Біогаз який виділяється при зберіганні відходів, утворюється в кілька етапів ферментації з допомогою анаеробних мікроорганізмів. Високомолекулярні оргвічні сполуки розщеплюються в кілька етапів до низькомолекулярних речовин, а потім – до метанового газу. При анаеробному зброджуванні органічні оречовини розкладаються за відсутністю кисню. Анаеробний процес включає в себе два етапи. На першому етапі складні органічні полімери під дією анаеробних бактерій, розкладаються до більш простих сполук: летючих жирних кислот, спиртів, водню та окису вуглецю, оцтової та мурашиної кислот, метилового спирту. На другому етапі метанозброджуючі бактерії перетворюють органічні кислоти в метан, вуглекислий газ і воду.

Таблиця 3.10 – Контрольні значення приземних концентрацій забруднюючих речовин на кордоні СЗЗ полігону ТПВ комунального підприємства «Розділжитлосервіс»

Контрольна точка			Забруднююча речовина, що контролюється		Періодичність проведення вимірів	Концентрація	
№№ п/п	Координати			Найменування		В частках ГДК	мг/м3
	X	Y					
1	2	3	4	5	6	7	8
1	0	500	301	Азоту діоксид	1 раз в рік	0,4	0,08
2	500	0				0,4	0,08
3	0	-500				0,4	0,08
4	-500	0				0,4	0,08
1	0	500	303	Аміак	1 раз в рік	0,41	0,0082
2	500	0				0,41	0,0082
3	0	-500				0,41	0,0082
4	-500	0				0,41	0,0082
1	0	500	333	Сірководень	1 раз в рік	0,41	0,00328
2	500	0				0,41	0,00328
3	0	-500				0,41	0,00328
4	-500	0				0,41	0,00328
1	0	500	410	Метан	1 раз в рік	0,4	20,0
2	500	0				0,4	20,0

Арк.

30

Змн. Арк. № докум. Підпис Дата

3	0	-500				0,4	20,0
4	-500	0				0,4	20,0
1	0	500	616	Ксилол	1 раз в рік	0,41	0,082
2	500	0				0,41	0,082
3	0	-500				0,41	0,082
4	-500	0				0,41	0,082
1	0	500	621	Толуол	1 раз в рік	0,41	0,246
2	500	0				0,41	0,246
3	0	-500				0,41	0,246
4	-500	0				0,41	0,246
1	0	500	627	Етилбензол	1 раз в рік	0,42	0,0084
2	500	0				0,42	0,0084
3	0	-500				0,42	0,0084
4	-500	0				0,42	0,0084
1	0	500	1325	Формальдегід	1 раз в рік	0,41	0,01435
2	500	0				0,41	0,01435
3	0	-500				0,41	0,01435
4	-500	0				0,41	0,01435

Розрахунок розсіювання забруднюючих речовин що викидаються в атмосферу від організованих джерел по програмі "ЕОЛ+"(ОНД-86), проведений для умов найбільш жорстких гігієнічних вимог (з урахуванням фонових концентрацій) для речовин, які виділяються при роботі підприємства. Результати розрахунку розсіювання показали, що максимальна концентрація не перевищує ГДК в атмосферному повітрі на межі зони впливу від викидів підприємства.

Таблиця 3.11 – Перелік видів та обсягів забруднюючих речовин, які викидаються в атмосферне повітря стаціонарними джерелами

№ з/п	Забруднююча речовина		Фактичний обсяг викидів (т/рік)	Потенційний обсяг викидів (т/рік)	Порогові значення потенційних викидів для взяття на державний облік (т/рік)
	код	найменування			
1	2	3	4	5	6
1	06000 337	Оксид вуглецю	4,73105	4,73105	1,5
2	12000 410	Метан	993,42647	993,42647	10
	04000	Сполуки азоту, в т.ч.:	12,09045	12,09045	
3	04001 301	Оксиди азоту (оксид та діоксид азоту) у перерахунку на діоксид азоту	2,08391	2,08391	1
4	04003 303	Аміак	10,00654	10,00654	1,5
	05000	Діоксид та інші сполуки сірки, в т.ч.:	1,8023	1,8023	2
5	05001 330	Діоксид сірки (діоксид та триоксид) у перерахунку на діоксид сірки	1,31418	1,31418	1,5
6	05002 333	Сірководень	0,48812	0,48812	0,03

	11000	Неметанові леткі органічні сполуки, в т.ч.:	25,47632	25,47632	1,5
7	11019 627	Етилбензол	1,78353	1,78353	0,06
8	11030 616	Ксилол	8,31688	8,31688	0,9
9	11041 621	Толуол	13,57361	13,57361	0,9
10	11049 1325	Формальдегід	1,8023	1,8023	0,1
Усього для підприємства			1037,52659	1037,52659	

Найбільш поширені забруднюючі речовини

1	2	3	4	5	6
1	06000 337	Оксид вуглецю	4,73105	4,73105	1,5
	04000	Сполуки азоту, в т.ч.:	2,08391	2,08391	
2	04001 301	Оксиди азоту (оксид та діоксид азоту) у перерахунку на діоксид азоту	2,08391	2,08391	1
	05000	Діоксид та інші сполуки сірки, в т.ч.:	1,8023	1,8023	2
3	05001 330	Діоксид сірки (діоксид та триоксид) у перерахунку на діоксид сірки	1,31418	1,31418	1,5
4	05002 333	Сірководень	0,48812	0,48812	0,03
	11000	Неметанові леткі органічні сполуки, в т.ч.:	1,8023	1,8023	1,5
5	11049 1325	Формальдегід	1,8023	1,8023	0,1
Усього			10,41956	10,41956	

Небезпечні забруднюючі речовини

1	2	3	4	5	6
	11000	Неметанові леткі органічні сполуки, в т.ч.:	23,67402	23,67402	1,5
1	11019 627	Етилбензол	1,78353	1,78353	0,06
2	11030 616	Ксилол	8,31688	8,31688	0,9
3	11041 621	Толуол	13,57361	13,57361	0,9
Усього			23,67402	23,67402	

Інші забруднюючі речовини, присутні у викидах об'єкта

1	2	3	4	5	6
1	12000 410	Метан	993,42647	993,42647	10
	04000	Сполуки азоту, в т.ч.:	10,00654	10,00654	
2	04003	Аміак	10,00654	10,00654	1,5

					Арк.
					32
Змн.	Арк.	№ докум.	Підпис	Дата	

	303			
Усього			1003,43301	1003,43301

Забруднюючі речовини, для яких не встановлені ГДК (ОБРД) в атмосферному повітрі населених міст

1	2	3	4	5	6
1	7000	Вуглецю діоксид	839,87389	839,87389	500
Усього			839,87389	839,87389	

Інша інформація щодо стану довкілля в межах міста Новий розділ, відсутні. Моніторингові дослідження не здійснюються.

Важаючи на наведене, характеристистику стану довкілля наводимо на рівні території району на основі статистичних даних.

Моніторинг за станом атмосферного повітря у Львівській області здійснює Львівський регіональний центр з гідрометеорології.

За 2018 рік у Миколаївському районі обсяг викидів становив 591 т забруднюючих речовин, у тому числі: оксиду вуглецю – 75 т, метану – 291 т, діоксиду азоту – 14 т, оксиду азоту – 0 т, діоксиду сірки – 39 т, неметанових летких органічних сполук – 1 т, крім того, викиди діоксиду вуглецю – 8496 т. Викиди забруднюючих речовин у розрахунку на 1 особу становлять 9,4 кг, а у розрахунку на 1 км² – 0,9 т (рис. 3.3, рис. 3.4).

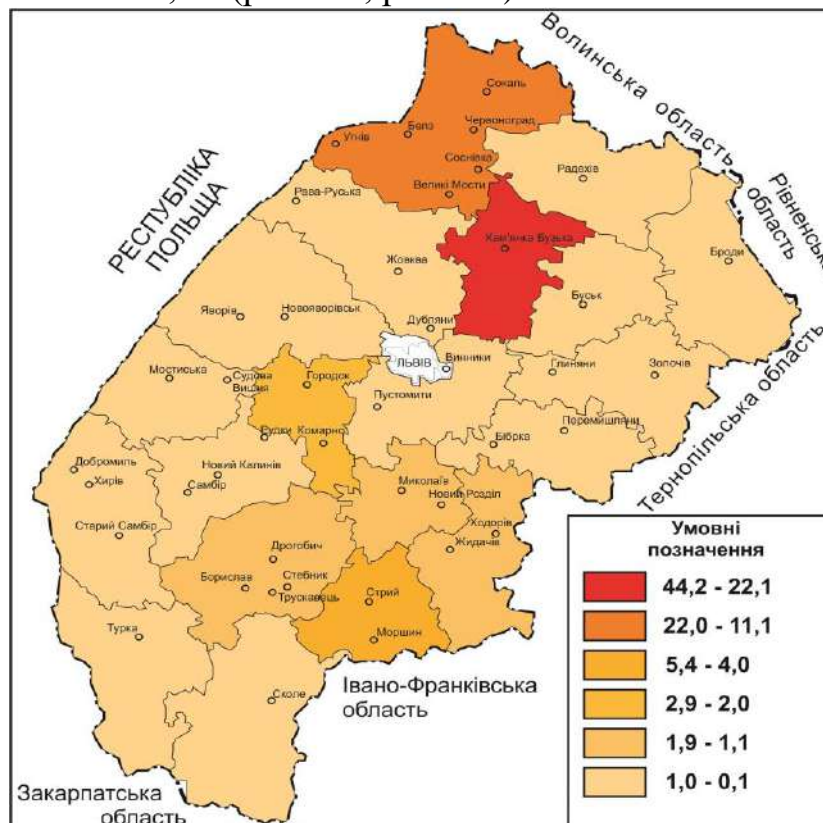


Рисунок 3.3. Викиди забруднюючих речовин у атмосферне повітря на 1 км², т (джерело: Інформація Головного управління статистики у Львівській області)

В загальному об'ємі викидів у повітря в межах регіону значна кількість припадає на пересувні джерела забруднення: автотранспорт, техніка сільськогосподарського призначення.

					Арк.
					33
Змн.	Арк.	№ докум.	Підпис	Дата	

Моніторинг за станом поверхневих вод Львівської області здійснює Львівське обласне управління водних ресурсів, Державна екологічна інспекція у Львівській області, Волинський та Рівненський обласні центри з гідрометеорології.

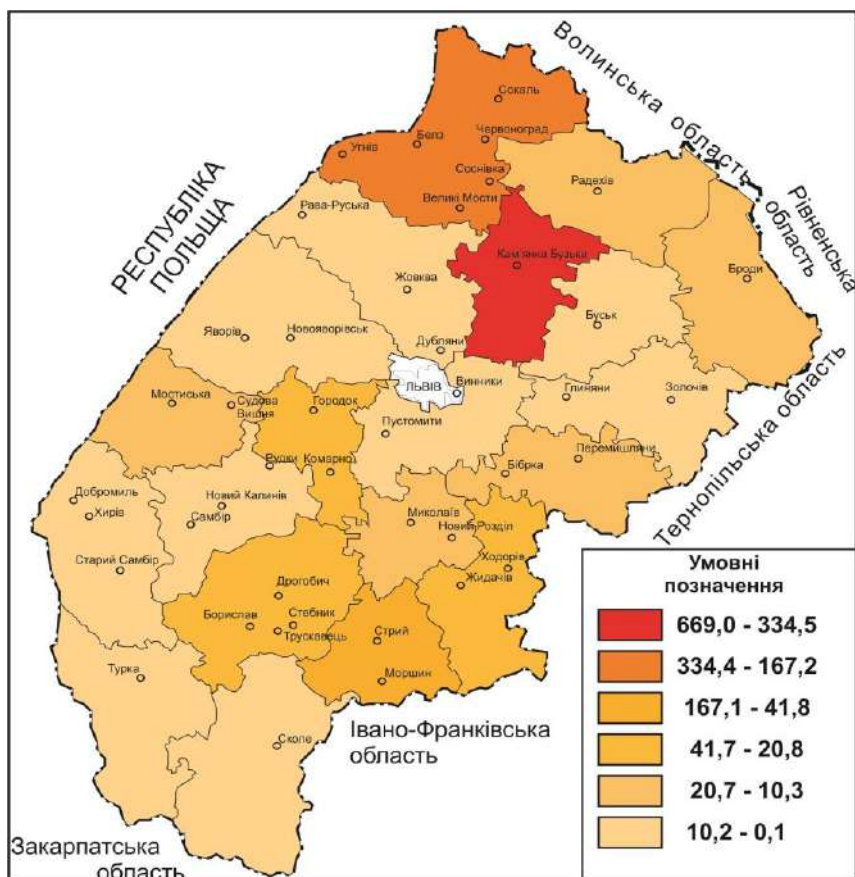


Рисунок 3.4. - Викиди забруднюючих речовин у атмосферне повітря на 1 ос, кг (джерело: Інформація Головного управління статистики у Львівській області)

На екологічний стан поверхневих вод Львівської області впливають різноманітні фактори, які тісно пов'язані, а саме: забруднення ґрунтів, атмосфери, зміна ландшафтної структури та техногенне перевантаження території, неефективна робота каналізаційно-очисних споруд, не винесення в природу і картографічних матеріалів прибережних захисних смуг і водоохоронних зон, а також їх недодержання, насамперед в населених пунктах.

За 2018 рік у Миколаївському районі було забрано 3,6 млн. м³ води з природних водних об'єктів, з підземних водних об'єктів – 0,9 млн. м³. Загальне водовідведення по району становить 3,4 млн. м³, у поверхневі водні об'єкти – 3,1 млн. м³, потужність очисних споруд – 0,9 млн. м³ (рис. 3.5, рис. 3.6).

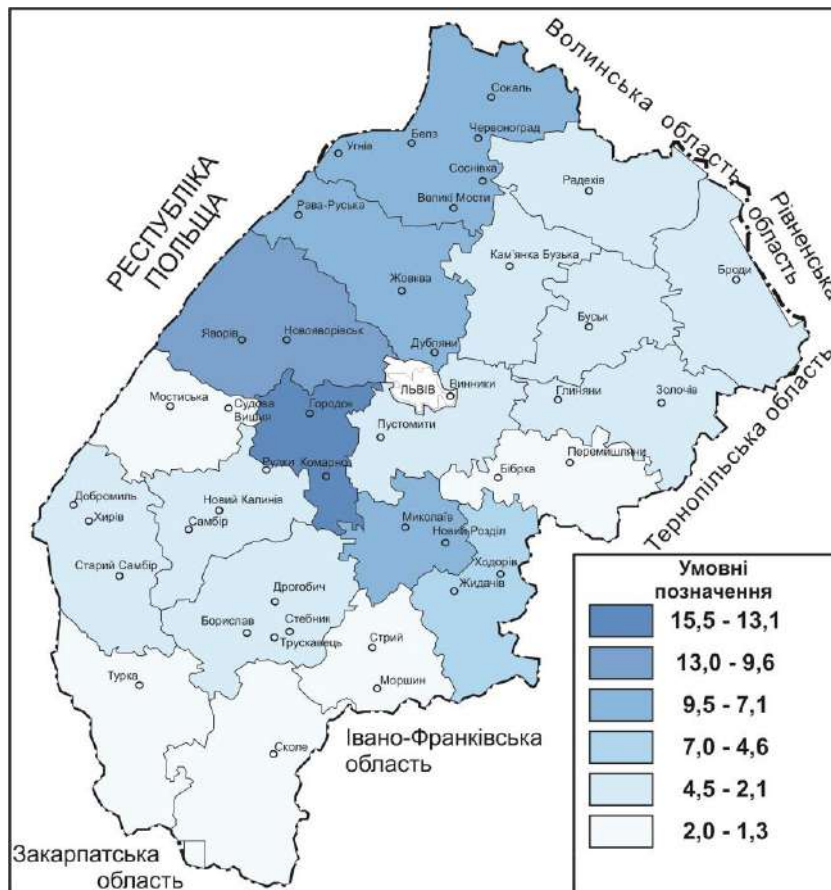


Рисунок 3.5. – Використано свіжої води, млн. м³
(джерело: Інформація Головного управління статистики у Львівській області)

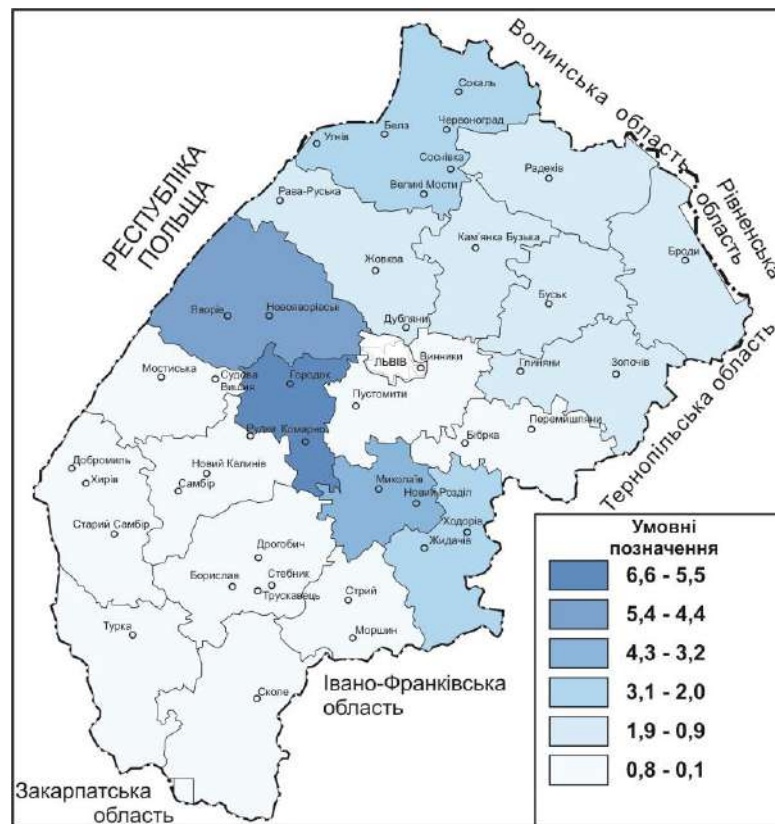


Рисунок 3.6. – Загальне водовідведення, млн. м³
(джерело: Інформація Головного управління статистики у Львівській області)

Зони санітарної охорони це території з особливим режимом, які виключають можливість забруднення та погіршення якості природних вод. Такі зони влаштовують навколо усіх водозаборів, які експлуатують поверхневі або підземні води для господарсько-питного водопостачання.

Проект зон санітарної охорони складає невід'ємну частину кожного проекту водопостачання, без якої він не може бути затверджений. Проект повинен вміщувати установлені межі зон санітарної охорони і перелік заходів з санітарного оздоровлення їх територій.

Порядок визначення розмірів і меж водоохоронних зон та режим ведення господарської діяльності в них встановлений ст. 87 Водного кодексу України та постановою Кабінету Міністрів України від 8 травня 1996 р. Постановою Кабінету Міністрів України від 18 грудня 1998 р. № 2024 затверджений «Правовий режим зон санітарної охорони водних об'єктів».

Зона санітарної охорони поверхневого джерела водопостачання являє собою територію, яка охоплює водоймище для використання і частково басейн його живлення. На цій території встановлюється режим, який гарантує надійний захист джерела водопостачання від забруднення та забезпечує необхідні санітарні якості води. Така зона санітарної охорони складається із трьох поясів.

Перший пояс (пояс суворого режиму) охоплює територію у місці забору води та розташування водопровідних споруд (водоприймачі, насосні та очисні станції, резервуари). У межах цього поясу забороняється скидання будь-яких стічних вод, а також купання, прання білизни, вилов риби, водопій худоби та інші види водокористування, що впливають на якість води; перебування сторонніх осіб, розміщення житлових та громадських будівель, організація причалів плаваючих засобів, застосування пестицидів, органічних і мінеральних добрив, прокладення трубопроводів, видобування гравію чи піску, проведення днопоглиблювальних і інших будівельно-монтажних робіт, безпосередньо не пов'язаних з експлуатацією, реконструкцією чи розширенням водопровідних споруд та мереж: проведення головної рубки лісу.

Межі першою поясу для річки або водопровідного каналу такі: уверх за течією – не менше 900 метрів від водозабору; униз за течією – не менше 100 метрів від водозабору: по прилеглому до водозабору берегу не менше 100 м від берегової лінії рівня води при його максимальному значенні: у направленні від прилеглому до водозабору берега в сторону водоймища при ширині річки або каналу до 100 метрів – уся акваторія і протилежний берег смугою 50 м від берегової лінії рівня води при максимальному його значенні: при ширині річки або каналу більше 100 метрів – смуга акваторії шириною не менше 100 метрів.

Границі першого поясу санітарної охорони озера або водосховища, які використовуються як джерела водопостачання, такі: по акваторії в усіх напрямках – не менше 100 метрів від водозабору; по прилеглому до водозабору берегу – не менше 100 метрів від берегової лінії рівня води при його максимальному значенні.

Другий пояс зони санітарної охорони включає територію по обидві сторони річки на відстані 500-1000 метрів (залежно від рельєфу місцевості),

						Арк.
						36
Змн.	Арк.	№ докум.	Підпис	Дата		

вверх за течією виходячи із пробіг) води від межі поясу до водозабору при витраті води 95% забезпеченості протягом 3-5 діб, униз за течією не менше 250 метрів. У межах цього поясу забороняється: розміщення складів паливно-мастильних матеріалів, накопичувачів промислових стічних вод, нафтопроводів та продуктопроводів, що створюють небезпеку хімічного забруднення вод: використання хімічних речовин без дозволу державної санітарно-епідеміологічної служби: розміщення кладовищ, скотомогильників, полів асенізації та фільтрації, зрошувальних систем, споруд підземної фільтрації, гноєсховищ, силосних траншей, тваринницьких і птахівничих підприємств та інших сільськогосподарських об'єктів, що створюють загрозу мікробного забруднення води, а також розміщення полігонів твердих відходів, біологічних та мулових ставків: зберігання і застосування пестицидів та мінеральних добрив: розорювання земель (крім ділянок для залуження і залісення), а також садівництво та городництво: осушення та використання перезволожених і заболочених земель у заплавах річок: проведення головної рубки лісу: здійснення видобутку з водного об'єкта піску та проведення інших днопоглиблювальних робіт, не пов'язаних з будівництвом та експлуатацією водопровідних споруд: влаштування літніх таборів для худоби та випасання її ближче ніж за 300 метрів від берега водного об'єкта.

Третій пояс зони санітарної охорони включає джерело водопостачання і басейн його живлення, тобто усі території і акваторії, які надають вплив на формування якості води джерела, що використовуються для водопостачання. Границі територій третього поясу річки або каналу визначають виходячи із можливості забруднення водоймища стійкими хімічними речовинами: уверх за течією, виходячи із пробігу води від границь поясу до водозабору при витраті води 95% забезпеченості у термін до 3-5 діб: униз за течією не менше 250 м. Для водосховища або озера границі третього поясу встановлюють, виходячи із тривалості протікання воли від них до водозабору протягом не менше 5 діб при максимальній швидкості течії. Межі другого поясу повинні гарантувати якість води за нормативними документами для річок і каналів на відстані 1 км уверх за течією, а для озер і водосховищ по 1 км у обидві сторони.

Вздовж річок та струмків встановлюються водоохоронні зони, зовнішні межі яких визначаються за спеціально розробленими проектами. Розміри водоохоронних зон визначаються з урахуванням рельєфу місцевості, рослинного покриву, характеру їх використання і погоджуються з органами по регулюванню використання і охороні вод і землі місцевими органами державної виконавчої влади. Згідно з ДБН Б.2.2-12:2019 та в зв'язку з тим, що проект водоохоронних зон на даній території не розроблявся – розміри водоохоронних зон треба приймати не менше 100 м для даних річок.

В межах водоохоронних зон виділяються земельні ділянки під прибережні захисні смуги. Така смуга встановлюється по обидва береги річок та навколо водойм вздовж урізу води (в меженний період) шириною 25 м (як для малих річок, струмків і потічків, а також ставків площею менше 3 гектарів) та 100 м для великих річок. Всі канали, які знаходяться на території сільської ради,

						Арк.
						37
Змн.	Арк.	№ докум.	Підпис	Дата		

відносяться до внутрігосподарської осушної мережі і знаходяться на балансі сільської ради. Згідно з довідкою управління водного господарства, ширина смуг відведення складає 5 м з одного боку та 1 м з іншого.

Упродовж 2018 року у Львівській області утворено 2542,1 тис. т відходів (на 8,4% менше, ніж у 2016 році), у тому числі від економічної діяльності підприємств та організацій – 2367,2 тис.т (93,1% від утворених і на 7,0% менше), у домогосподарствах – 174,9 тис.т (6,9% і на 23,5% менше). Основні показники поводження з відходами на території Миколаївського району наведені в табл. 3.12., рис. 3.7.

Таблиця 3.12 – Показники поводження з відходами I-IV класів небезпеки (т)

Показники	Кількість
Утворилось	6768
Отримано зі сторони	–
Утилізовано, оброблено (перероблено)	–
Спалено	–
Передано на сторону	–
Видалено у спеціально відведені місця та об'єкти	–
Видалено у місця неорганізованого зберігання	–
Накопичено протягом експлуатації, у місцях видалення відходів	660

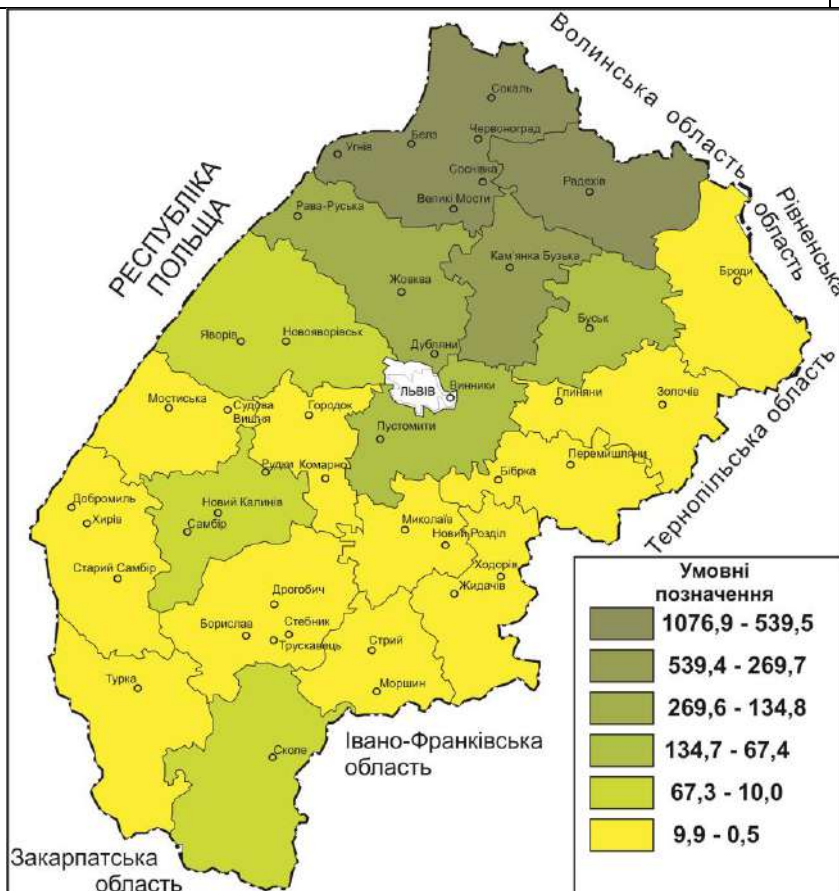


Рисунок 3.7. – Утворення відходів, т
(джерело: Інформація Головного управління статистики у Львівській області)

Отже, Миколаївського району зумовлюється впливом промислових підприємств, впливом об'єктів муніципальної інфраструктури населених пунктів та методами ведення сільського та лісового господарства. Серед екологічних проблем району, які підлягають вирішенню в перспективі, слід виділити:

- забруднення поверхневих вод внаслідок скидання неочищених або недостатньо очищених стоків, що пов'язано з відсутністю очисних споруд, фізичним і моральним зносом водопровідно-каналізаційних систем, недостатнім фінансуванням їх утримання, ремонту і реконструкції;

- недостатні обсяги утилізації відходів, відсутність обладнаних належним чином полігонів для захоронення відходів і, як наслідок, забруднення території(земель, лісів, водоохоронних зон водних об'єктів) промисловими та побутовими відходами;

- виснажливе використання біоресурсів та зменшення біорізноманіття, оскільки мала площа територій є віднесеними до природно-заповідного фонду, що в свою чергу не забезпечує достатньої охорони та збереження цінних природних комплексів та видів які є вразливі, рідкісні чи зникаючі;

- забруднення повітряного середовища та земель внаслідок діяльності промисловості.

Охорона здоров'я

Станом на 2002 рік населення Миколаївського району становило 66,3 тис. осіб. З 2002 року до сьогодні, кількість населення зменшується (рис. 3.8). Станом на 2018 рік в районі проживає 63,2 тис. осіб. З них чоловіків – 30,4 тис. осіб, жінок – 32,6 тис. осіб.

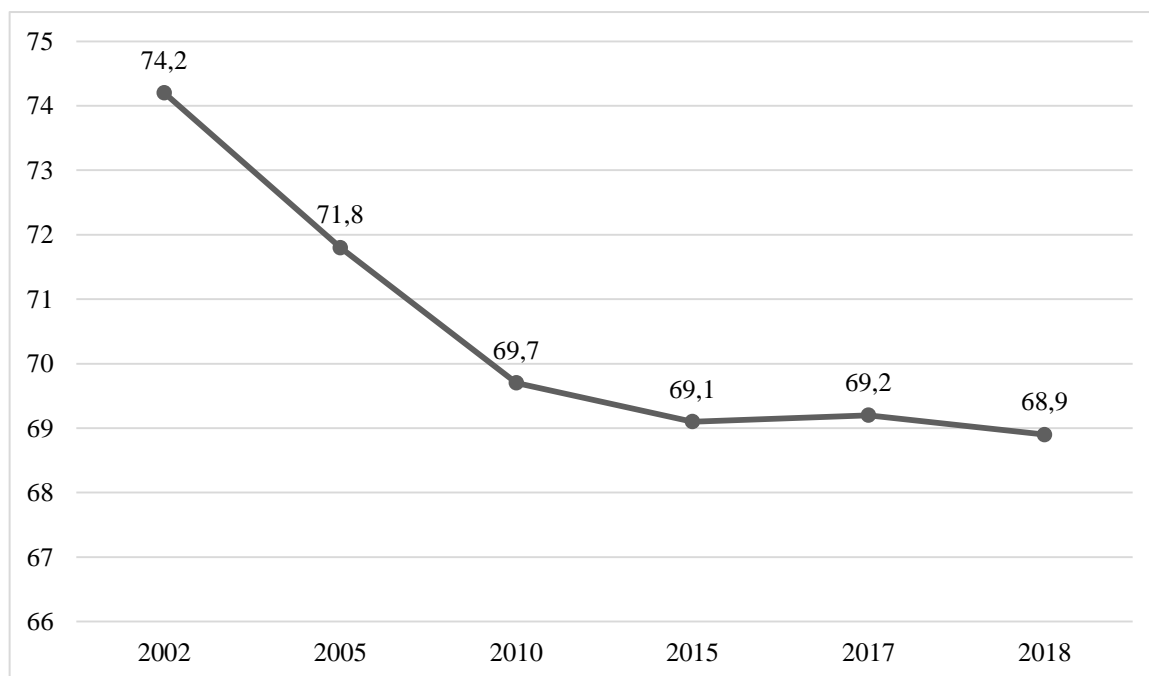


Рисунок 3.8. - Динаміка кількості населення Миколаївського району, тис. ос.
(джерело: Інформація Головного управління статистики у Львівській області)

За 2018 рік у Миколаївському районі народилось 771 дітей, померло 855

						Арк.
						39
Змн.	Арк.	№ докум.	Підпис	Дата		

осіб. Природний приріст є від'ємним.

Коефіцієнт народжуваності у 2018 році становить 10,1 дітей на 1000 осіб населення (рис. 3.9).

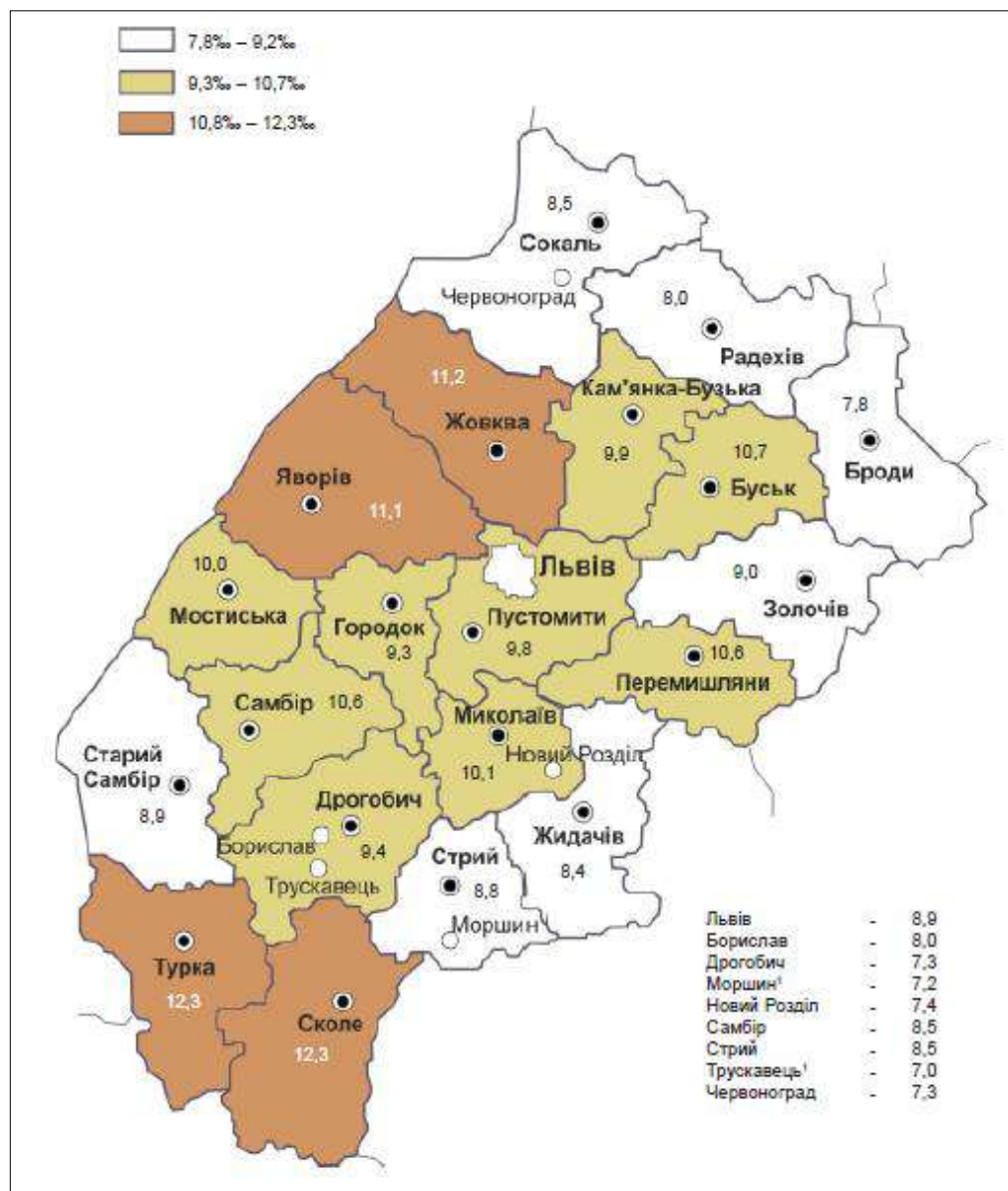


Рис. 3.9. Коефіцієнти народжуваності у Львівській області
(джерело: Інформація Головного управління статистики у Львівській області)

Миколаївський район належить до районів з середнім коефіцієнтом народжуваності.

Коефіцієнт смертності становить 13,1 померлих на 1000 осіб населення (рис. 3.10). Коефіцієнти смертності за основними причинами (від хворіб) для Миколаївського району на 1000 осіб населення становлять:

- деяких інфекційних та паразитарних хвороб – 10,9;
- новоутворень – 97,8;
- захворювань системи кровообігу – 514,3;
- захворювань органів дихання – 21,7;
- захворювань органів травлення – 37,1.

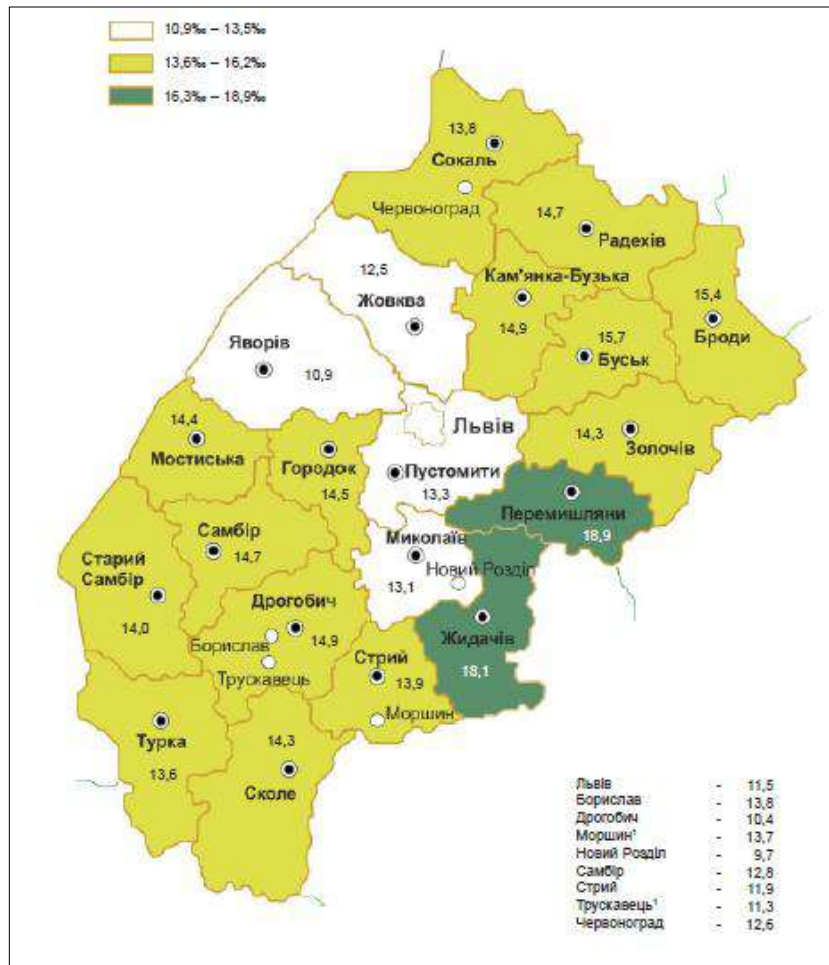


Рис. 3.10. Коефіцієнти смертності у Львівській області
(джерело: Інформація Головного управління статистики у Львівській області)

Протягом останніх декількох років на території Миколаївського району спостерігається тенденція до зниження поширення хвороб та кількості захворювань (рис. 3.11).

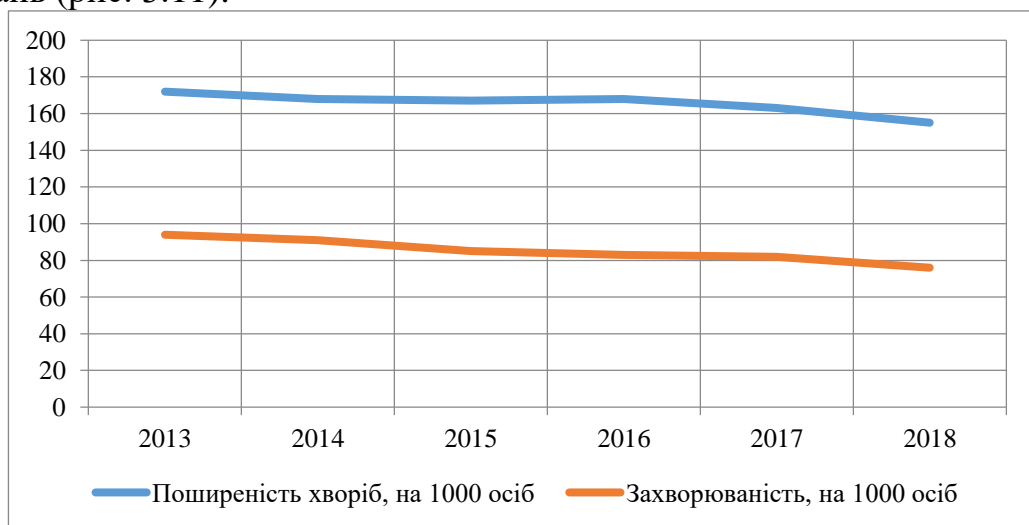


Рис. 3.11. Поширеність хвороб та захворюваність населення Миколаївського району, на 1000 осіб

(джерело: Інформація Департаменту охорони здоров'я Львівської обласної державної адміністрації)

Кількість лікарняних закладів Миколаївського району становить – 2 (в області загалом – 124), кількість лікарняних ліжок на 10 тис. населення – 40, кількість лікарських амбулаторно-поліклінічних закладів – 17, кількість фельдшерсько-акушерських пунктів – 25. Планова ємність лікарських амбулаторно-поліклінічних закладів становить 1566 відвідувань за зміну. Кількість лікарів району становить 183 осіб. Забезпеченість населення лікарями становить 29 особи на 10 тис. населення.

Оскільки планована діяльність не входить до переліку екологічно небезпечних видів діяльності, територія ДПТ не має особливого природоохоронного статусу вплив на довкілля буде не значним, вплив на здоров'я населення відсутній.

4. Екологічні проблеми, у тому числі ризику впливу на здоров'я населення, які стосуються документа державного планування, зокрема щодо території з природоохоронним статусом

Значного негативного впливу під час планованої діяльності на довкілля та здоров'я населення, геологічне середовище, на флору та фауну не передбачається.

Відповідно до вимог визначених ст.ст. 1, 3 Закону України «Про оцінку впливу на довкілля», планова діяльність що розглядається у даному звіті не вимагає процедури ОВД.

Зазначимо, що згідно пп.3., п.1., ст.1. ЗУ «Про ОВД» планована діяльність (ОВД) не включає реконструкцію, технічне переоснащення, капітальний ремонт, розширення, перепрофілювання об'єктів, інші втручання в природне середовище, які не справляють значного впливу на довкілля відповідно до критеріїв, затверджених Кабінетом Міністрів України.

У процесі здійснення стратегічної екологічної оцінки проекту документу державного планування детального плану території було виділено наступні екологічні проблеми даної території:

- низький рівень екологічної свідомості та екологічної культури громадян;
- експлуатація технічно-застарілого автомобільного парку та устаткування;
- забруднення атмосферного повітря вихлопними газами автомобілів;
- відсутність організованої постійної в часі системи моніторингу за всіма складовими НПС.

Оцінка за видами та кількістю очікуваних відходів, викидів (скидів), забруднення води, повітря, ґрунту та надр, шумового, вібраційного, світлового, теплового та радіаційного забруднення, в результаті виконання підготовчих і будівельних робіт та провадження планованої діяльності наведено у таблиці 4.1.

						Арк.
						42
Змн.	Арк.	№ докум.	Підпис	Дата		

Таблиця 4.1. - Оцінка за видами та кількістю очікуваних ризиків впливу (відходів, викидів (скидів), забруднення води, повітря, ґрунту та надр, шумового, вібраційного, світлового, теплового та радіаційного забруднення в результаті провадження планової діяльності)

Відходи	<p>Під час проведення будівельних та підготовчих робіт будуть утворюватися комунальні, будівельні відходи. Будівельні відходи, які можуть складатися з брухту бетону, дерев'яних конструкцій, лому чорних металів, піску, каміння.</p> <p>У період експлуатації виробничо-торгово-сервісного центру будуть утворення побутові відходи, а також інші виробничі відходи в залежності від специфіки використання.</p>
Поверхневі та підземні води	<p>Влаштування каналізації та забезпечить захист поверхневих та підземних вод від побутових стоків складських приміщень. Ризики незначних витоків можливі під час підключення до мережі та будуть усуватися відповідно до вимог ДБН В.2.5-75:2013 та ДБН А.3.1-5:2016. Створення додаткових впливів на водне середовище не передбачається.</p>
Ґрунт та надра	<p>Вплив здійснюватиметься при розробці будівельного майданчика, прокладанні комунікацій, будівництві.</p>
Атмосферне повітря	<p>У результаті виконання будівельних робіт будуть наявні неорганізовані нестационарні джерела викиду забруднюючих речовин в атмосферне повітря – автотранспорт, дизель-генератор, зварювальні роботи, пересипка сипучих матеріалів (ґрунт, пісок, щебінь).</p> <p>При зварюванні в атмосферне повітря виділяється - заліза оксид, марганець та його з'єднання, хром шестивалентний, азоту оксид, вуглецю оксид.</p> <p>Під час експлуатації виробничо-торгово-сервісного центру можуть утворюватися викиди від систем опалення, вентиляції, кондиціонування, руху транспорту.</p>
Акустичний вплив	<p>Під час будівельних робіт, від пересування техніки, виникне додаткове шумове навантаження. Проте, під час роботи КНС рівень технологічного шуму не перевищуватиме 75 ДБ</p>
Світлове, теплове та радіаційне забруднення	<p>Очікування впливу не передбачається.</p>
Флора та і фауна	<p>Для влаштування виробничо-торгово-сервісного центру та розвитку інфраструктури буде здійснюватися видалення зелених насаджень. Видалення зелених насаджень для будівництва будівель та інфраструктури повинне здійснюватися згідно законодавчих та нормативних вимог відповідно до проекту на підставі дозвільних документів. Для належної експлуатації території необхідно передбачити її озеленення.</p>
Геологічне середовище	<p>Вплив буде здійснюватися при розробці будівельного майданчику влаштуванні фундаментів.</p>
Технологічні Ризики / аварії	<p>Будівництво повинно здійснюватися згідно ДБН де визначено можливі ризики та шляхи їх усунення. Додаткового впливу на стан</p>

що можуть вплинути на здоров'я населення	здоров'я населення безпосередньо планова діяльність не створюватиме.
--	--

Оцінка ймовірного впливу реалізації планової діяльності містобудівної документації на довкілля відповідно до контрольного переліку наведено у таблиці 4.2.

Таблиця 4.2. - Оцінка ймовірного впливу реалізації планової діяльності на довкілля

№	Чи може реалізація планованої діяльності спричинити	Очікування впливу			Пом'якшення існуючої ситуації
		Так	Ймовірно	Ні	
Повітря					
1	Збільшення викидів забруднюючих речовин від стаціонарних джерел	-	+	-	-
2	Збільшення викидів забруднюючих речовин від пересувних джерел	-	+	-	-
3	Погіршення якості атмосферного повітря	-	-	-	-
4	Появу джерел неприємних запахів	-	-	-	-
5	Зміни повітряних потоків, вологості, температури або ж будь-які локальні чи регіональні зміни клімату	-	-	-	--
Водні ресурси					
6	Збільшення обсягів скидів у поверхневі води	-	+	-	-
7	Будь-які зміни якості поверхневих вод (зокрема таких показників як температура, розчинений кисень, прозорість, але не обмежуючись ними)	-	-	-	-
8	Збільшення скидання шахтних і кар'єрних вод у водні об'єкти	-	-	-	-
9	Значне зменшення кількості вод, що використовуються для водопостачання населенню	-	-	-	-
10	Збільшення навантаження на каналізаційні системи та погіршення якості очистки стічних вод	-	-	-	-

						Арк.
						44
Змн.	Арк.	№ докум.	Підпис	Дата		

11	Появу загроз для людей і матеріальних об'єктів, пов'язаних з водою (зокрема таких, як паводки або підтоплення)	-	-	-	-
12	Зміни напрямів і швидкості течії поверхневих вод або зміни обсягів води будь-якого поверхневого водного об'єкту	-	-	-	-
13	Порушення гідрологічного та гідрохімічного режиму малих річок регіону	-	-	-	-
14	Зміни напрямку або швидкості потоків підземних вод	-	-	-	-
15	Зміни обсягів підземних вод (шляхом відбору чи скидів або шляхом порушення водоносних горизонтів)	-	-	-	-
16	Забруднення підземних водоносних горизонтів	-	-	-	-
Відходи					
17	Збільшення кількості утворених твердих побутових відходів	+	-	-	Забезпечення утилізації утворених ТПВ згідно угод
18	Збільшення кількості утворених чи накопичених промислових відходів IV класу небезпеки	-	-	-	-
19	Збільшення кількості відходів I- III класу небезпеки	-	-	-	-
20	Спорудження екологічно-небезпечних об'єктів поводження з відходами	-	-	-	-
21	Утворення або накопичення радіоактивних відходів	-	-	-	-
Земельні ресурси					
22	Порушення, переміщення, ущільнення ґрунтового шару	-	+	-	Використання переміщеного під час будівництва ґрунту для озеленення та благоустрою
23	Будь-яке посилення вітрової або водної ерозії ґрунтів	-	-	-	-
24	Зміни в топографії або в характеристиках рельєфу	-	-	-	-
25	Появу таких загроз, як землетруси, зсуви, селеві потоки, провали землі та інші подібні загрози через нестабільність літогенної основи або зміни геологічної структури	-	-	-	-

26	Суттєві зміни в структурі земельного фонду, чинній або планованій практиці використання земель	-	-	-	-
27	Виникнення конфліктів між ухваленнями цілями документа державного планування цілями місцевих громад	-	+	-	Забезпечення ефективної системи пожежної безпеки
Біорізноманіття та рекреація					
28	Негативний вплив на об'єкти природно-заповідного фонду (зменшення площ, початок Небезпечної діяльності у без-посередній близькості або на їх території тощо)	-	-	-	-
29	Зміни у кількості видів рослин або тварин, їхній чисельності або територіальному представництві	-	-	-	-
30	Збільшення площ зернових культур або сільськогосподарських угідь в цілому	-	-	-	-
31	Порушення або деградацію середовищ існування диких видів тварин	-	-	-	-
32	Будь-який вплив на кількість і якість наявних рекреаційних можливостей	-	-	-	-
33	Будь-який вплив на наявні об'єкти історико-культурної спадщини	-	-	-	-
34	Інші негативні впливи на естетичні показники об'єктів довкілля (перепони для публічного огляду мальовничих краєвидів, появу естетично прийнятих місць, руйнування пам'ятників природи тощо)	-	-	-	-
Населення та інфраструктура					
36	Зміни в локалізації, розміщенні, щільності, та зростанні кількості населення будь-якої території	-	-	-	-
36	Вплив на нинішній стан забезпечення житлом або виникнення нових потреб у житлі	-	-	-	-
37	Суттєвий вплив на нинішню транспортну систему. Зміни	-	-	-	-

	в структурі транспортних по-токів				
38	Необхідність будівництва нових об'єктів для забезпечення транспортних сполучень	-	-	-	-
39	Потреби нових або суттєвий вплив на наявні комунальні послуги	-	-	-	-
40	Появу будь-яких реальних або потенційних загроз для здоров'я людей	-	+	-	Дотримання вимог техніки безпеки. Забезпечення ефективної системи пожежної безпеки

Екологічне управління та моніторинг

41	Послаблення правових і економічних механізмів контролю в галузі екологічної безпеки	-	-	-	-
42	Погіршення екологічного моніторингу	-	-	-	-
43	Усунення наявних механізмів впливу органів місцевого самоврядування на процеси техногенного навантаження	-	-	-	-
44	Стимулювання розвитку екологічно небезпечних галузей виробництва	-	-	-	-

Інше

45	Підвищення рівня використання будь-якого виду природних ресурсів	-	+	-	Дотримання технології виробництва, експлуатації
46	Суттєве вилучення будь-якого невідновлюваного ресурсу	-	-	-	-
47	Збільшення споживання значних обсягів палива або енергії	-	-	-	-
48	Суттєве порушення якості природного середовища	-	-	-	-
49	Появу можливостей досягнення короткотермінових цілей, які ускладнюватимуть досягнення довготривалих цілей у майбутньому	-	-	-	-
50	Такі впливи на довкілля або здоров'я людей, які самі по собі будуть значними, але у сукупності можуть викликати значний негативний екологічний ефект, що матиме значний негативний	-	-	-	-

Арк.

47

Змн. Арк. № докум. Підпис Дата

За функціональним призначенням більшість території проектування передбачається під розміщення виробничо-торгово-сервісного центру. Площа ділянки ДПТ (без врахування вулиць) становить близько 20,0% загальної площі ДПТ

Громадська, житлова та інша забудова – в межах ДПТ не передбачена. Рух по існуючій вулиці передбачений легковим та вантажним транспортом, спецтехнікою (обслуговування інженерних мереж, забудови, підвезення замовлень, доступ пожежних машин, тощо). На проектованій земельній ділянці, а також вздовж неї в межах червоних ліній вул. Ходорівська передбачено влаштування гостьових автостоянок для відвідувачів виробничо-торгово-сервісного центру. Існуючу вулицю Ходорівська необхідно привести до нормативних параметрів згідно ДБН. Передбачено влаштування двосмугового проїзду з шириною проїзної частини 4,5м. Червоні лінії-35м. Водопостачання передбачається від проектованої свердловини на території ДПТ.

На наступних етапах проектування з метою забезпечення належного облаштування та експлуатації свердловини буде отримано дозвільні документи відповідно до вимог чинного законодавства. В проекті врахована необхідність влаштування СЗЗ навколо свердловини.

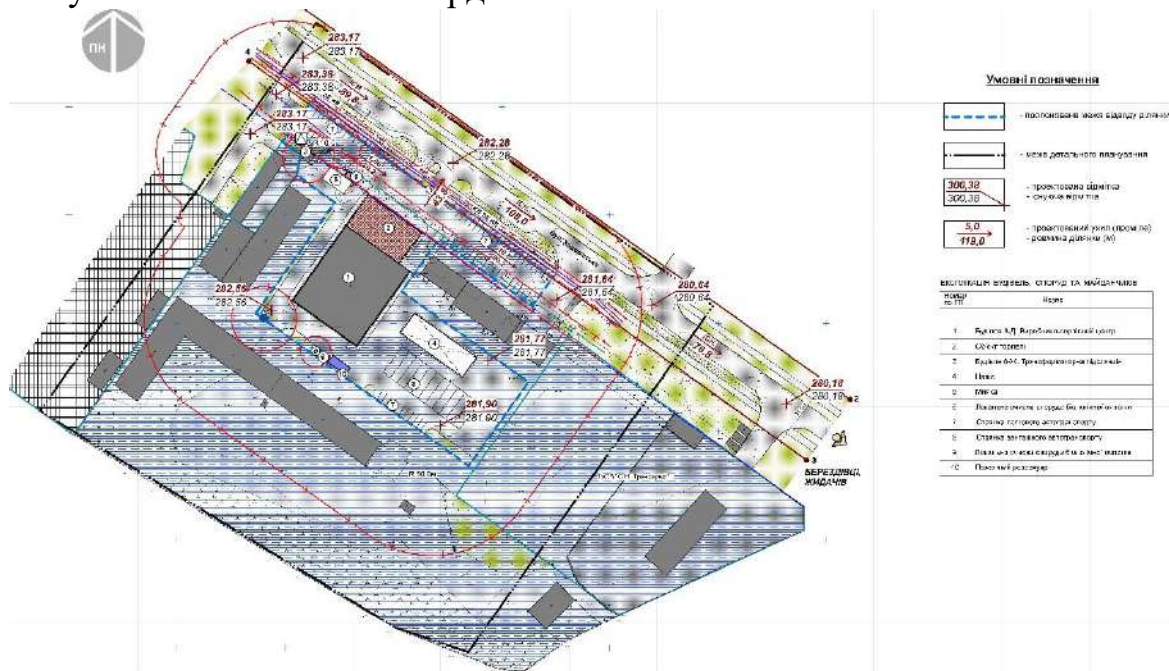


Рисунок 4.2. – Схема інженерної підготовки території ДПТ

Для відводу побутових та виробничо-дощових стоків проектом передбачені наступні системи каналізації:

1. Побутова;
2. Виробничо-дощова.

Побутові води з адміністративно-побутових будівель попадають на локальні очисні споруди. Проектом передбачені локальні очисні споруди біологічної очистки води типу «БІОТАЛ» продуктивністю до 20 м3/добу .

Відповідно до висновків санітарно-епідеміологічної експертизи № 05.03.02-04/59006 від 24.09.2014 розміри санітарно-захисної зони від установок продуктивністю від 1,5 до 25 м³/добу - 5 м.

Майданчикові мережі побутової каналізації передбачені з керамічних труб діаметром 150мм, в місцях перетину водопроводу – з чавунних труб з охоронною зоною - 5 м.

Для відводу поверхневих стоків передбачається влаштування дощової каналізації.

Стоки з території відводяться самопливом в проектувану дощову каналізацію. Частина поверхневих вод з місць відстою автотранспорту підлягає очистці на локальних очисних спорудах. Очищені води направляються в пожежний резервуар, а надлишок води відводиться в колодязі-збірники з подальшим використанням для поливу території і через проектувану каналізацію дощових і талих вод з відводом в стічну меліоративну канаву.

Разом з тим в проектуваній забудові слід вжити заходів по встановленню сучасної водоощадної арматури та енергоощадних систем водоспоживання, що дасть змогу на 25% зменшити водоспоживання об'єктів на території в цілому.



Рисунок 4.3. – Схема інженерних мереж території ДПТ

Розділ «Електропостачання» проекту ДПТ розроблений згідно ДБН 360-92, Київ 2002, ДБН В.2.5-23-2003, Київ 2004, РД 34.20.185-94.

На території ДПТ розміщена трансформаторна підстанція, яка є джерелом електропостачання проектуваної забудови даного об'єкту згідно технічних умов експлуатаційних служб.

Згідно п.2.6 ДБН В.2.5-23-2003 електропостачання приймачів III категорії надійності можливо здійснювати від одного джерела живлення

Всі інші питання по електропостачанню вирішуватимуться на наступних етапах проектування.

						Арк.
						50
Змн.	Арк.	№ докум.	Підпис	Дата		

Зважаючи на державну політику в галузі енергозбереження, сучасні світові тенденції та постійне зростання цін на енергоресурси, при проектуванні та будівництві об'єкту доцільно максимально повно використовувати сучасні високоефективні енергозберігаючі технології та матеріали, зокрема огорожуючи конструкції з мінімальним коефіцієнтом теплопровідності, сучасні альтернативні джерела енергії, інженерне обладнання з високим коефіцієнтом корисної дії, тощо.

В склад заходів по інженерній підготовці території, згідно з характером наміченого використання та планувальної організації території, включені:

- вертикальне планування території;
- поверхневе водовідведення.

Схему інженерної підготовки розроблено на топопідоснові М 1:1000 з січенням горизонталіями через 0,5м. Система висот – Балтійська. На схемі приведені напрямки і величини проєктованих ухилів вулиць та проїздів, а також проєктовані та існуючі відмітки по осі проїзної частини на перехрестях і в місцях основних перегинів поздовжнього профілю. З метою зменшення об'ємів земляних робіт, проєктом передбачені мінімально допустимі поздовжні ухили.

Організацію поверхневого стоку передбачається здійснити відкритою водовідвідною системою з влаштуванням містків, або труб на пересіченнях з вулицями та проїздами, в комплексі з заходами по вертикальному плануванню.

Термін реалізації ДПТ – 15 років, в тому числі 1-ша черга – 5 років.

Черговість реалізації ДПТ наступна:

1-ша черга.

А) Будівництво об'єкту торгівлі, мийки самообслуговування, навісу.

Б) Будівництво дорожньої-транспортної мережі та облаштування інженерної інфраструктури проєктованої виробничої території. Будівництво передбачено за рахунок коштів залучених від забудовників в рамках програми залучення коштів забудовників на розвиток інженерно-транспортної та соціальної інфраструктури населеного пункту.

Також на наступних етапах для об'єкта планованої діяльності необхідно отримати документи дозвільного характеру, зокрема щодо викидів в атмосферу, де серед іншого буде передбачено проведення моніторингових заходів.

Варто зауважити, що для м.Новий Розділ не розроблено системи моніторингу довкілля, стаціонарні та пересувні станції моніторингу компонентів довкілля, відсутні. Зважаючи на вищезазначене та враховуючи необхідність забезпечення моніторингу якості довкілля, доцільно на рівні органу місцевого самоврядування розробити систему моніторингу довкілля, до якої серед іншого включити об'єкт планованої діяльності.

Разом з тим зазначимо, що в рамках проведення стратегічної екологічної оцінки впливів об'єкта планованої діяльності не проводився, оскільки зважаючи на його розташування в межах міської виробничої території, потенційні зміни будуть незначними.

						Арк.
						51
Змн.	Арк.	№ докум.	Підпис	Дата		

Обґрунтовуючими факторами для розміщення виробничо-торгово-сервісного центру є:

- невпорядкований існуючий стан даної території та прилеглих до неї земель;

- дефіцит вільних територій та відповідно необхідність максимально ефективного використання земельного фонду міста;

Виходячи з намірів замовників та містобудівних умов, даним детальним планом території опрацьовано земельну ділянку, орієнтовною площею 4,7646 га.

- площа земельної ділянки пропонованої для відведення -0,7800 га;

Площа забудови, поверховість.

Виходячи із прийнятого планувального рішення, побажань замовника та діючих норм та правил прийняті наступні показники проектного об'єкту:

орієнтовна загальна площа забудови на території складає: 0,2700 га ;

- будівля 8-Д та об'єкт торгівлі 2 поверхи, 8-Ж – один поверх;

- навіс;

- проектована мийка автомашин 1 поверх, висота 4,0 м.

Таблиця 4.3 - Основні техніко економічні показники території

№	Назва	Одиниця виміру	Існуючий стан	Розрахунковий період
1	Площа території на яку розробляється ДПТ	га	4,7646	4,7646
2	Ділянка пропонована для розміщення виробничо-торгово-сервісного центру			
	Площа земельної ділянки	га	0,7800	0,7800
	Площа під забудовою	га	<u>0,1599</u>	0,2700
	Площа під твердим покриттям	га	<u>0,5197</u>	0,4645
	Площа під озелененням	га	0,1001	0,0452
	Відсоток забудови		<u>205</u>	34,6
	Відсоток озеленення		12,8	5,8

Розрахунки щодо умов містобудівного використання земельної ділянки базуються на вимогах ДБН Б.2.2-12:2019 «Планування і забудова територій» стосовно містобудівної ємності проектованої території наведені нижче.

Дані нормативні містобудівні вимоги дотримуються.

Основні містобудівні вимоги, які слід врахувати при оформленні документів на землекористування та на наступних стадіях проектування:

- гранична поверховість забудови – 1-2 поверх;

- при подальшому проектуванні забезпечити нормативні відстані між будівлями та нормативні розриви до інженерних мереж;

- територія об'єкту повинна бути належним чином облаштована, забезпечена зовнішнім освітленням.

					Арк.
					52
Змн.	Арк.	№ докум.	Підпис	Дата	

При подальшому проектуванні проектне рішення може уточнюватись і доповнюватись, але за умови дотримання діючих нормативних вимог та вимог даного ДПТ.

5. Зобов'язання у сфері охорони довкілля, у тому числі пов'язані із запобіганням негативному впливу на здоров'я населення, встановлені на міжнародному, державному та інших рівнях, що стосуються документа державного планування, а також шляхи врахування таких зобов'язань під час підготовки документа державного планування

Основними міжнародними правовими документами щодо СЕО є :

– Протокол про стратегічну екологічну оцінку (Протокол про СЕО) до Конвенції про оцінку впливу на навколишнє середовище у транскордонному контексті (Конвенція Еспо), ратифікований Верховною Радою України (№ 562-VIII від 01.07.2015),

– Директива 2001/42/ЄС про оцінку впливу окремих планів і програм на навколишнє середовище, імплементація якої передбачена Угодою про асоціацію між Україною та ЄС. В Україні проведення СЕО регламентується Законом України «Про стратегічну екологічну оцінку» (№ 2354-VIII від 20.03.2018).

Відповідно до Закону України «Про охорону навколишнього природного середовища» та нормативно-правової бази України документ державного планування повинен враховувати ряд зобов'язань:

– пріоритетність вимог екологічної безпеки, обов'язковість додержання екологічних стандартів, нормативів та лімітів використання природних ресурсів;

– виконання ряду заходів, що гарантують екологічну безпеку середовища для життя і здоров'я людей, а також запобіжний характер заходів щодо охорони навколишнього природного середовища;

– проектне спрямування на збереження просторової та видової різноманітності та цілісності природних об'єктів і комплексів;

– узгодження екологічних, економічних та соціальних інтересів суспільства на основі поєднання міждисциплінарних знань екологічних, соціальних, природничих і технічних наук та прогнозування стану навколишнього природного середовища;

– використання отриманих висновків моніторингу та комплексу охоронних заходів об'єкту для виконання можливостей факторів позитивного впливу на охорону довкілля;

– забезпечення загальної доступності матеріалів детального плану території та самого звіту СЕО відповідно до вимог Закону України «Про доступ до публічної інформації»;

– надання інформації щодо обґрунтованого нормування впливу планової діяльності на навколишнє природне середовище;

– оцінка ступеню антропогенної зміненості територій, сукупної дії факторів, що негативно впливають на екологічну ситуацію.

						Арк.
						53
Змн.	Арк.	№ докум.	Підпис	Дата		

Основні зобов'язання у сфері охорони довкілля стосуються заходів щодо охорони земельних ресурсів, лісів, повітряного, водного та ґрунтового середовища.

Комплексні заходи з охорони довкілля ґрунтуються на пропозиціях схем і проектів районного проектування та відповідних розділів прогнозів економічного та соціального розвитку підприємств, схем генеральних планів території.

Головними видами запобіжних заходів є наступні:

- забезпечення належного відведення стоку поверхневих вод;
- забезпечення ретельного виконання робіт із будівництва водонесучих мереж, штучних водомістких об'єктів;
- улаштування гідроізоляції фундаментів, заглиблених споруд і комунікацій;
- забезпечення належного санітарного очищення території, дотримання санітарних норм;
- дотримання вимог техніки безпеки на всіх етапах будівництва та експлуатації, дотримання вимог пожежної безпеки;

Забезпечення максимального озеленення та належного благоустрою.

Заходи щодо охорони атмосферного повітря

Контроль за дотриманням нормативів викидів забруднюючих речовин в атмосферу проводиться підприємством (виробничий контроль). Зовнішній контроль здійснюється відповідними державними контролюючими органами. Контроль викидів забруднюючих речовин в атмосферу передбачає:

контроль обсягів викидів, у тому числі: утримання (масової концентрації) і кількості викидів (масової витрати) забруднюючих речовин;

порівняння кількості викидів і вмісту забруднюючих речовин з нормативами гранично допустимих викидів і технологічними нормативами.

Заходи щодо контролю за викидами забруднюючих речовин в атмосферне повітря повинні забезпечити виконання вимог, передбачених Законом України "Про охорону атмосферного повітря" та галузевими нормативними документами.

Використання серійного технологічного обладнання з двигунами внутрішнього згорання, що мають відповідні сертифікати щодо викидів шкідливих газів.

Впровадження сучасного обладнання та інноваційних планувальних рішень з метою зниження енергозатрат, а також забруднення атмосфери.

Для скорочення викидів забруднюючих речовин в період НМУ (несприятливих метеорологічних умовах) узгоджується з нормативними документами по гідрометеорології та контролю природного середовища, згідно КД 52.0452-85 «Регулирование выбросов при неблагоприятных метеорологических условиях» розд.1.

Шумозахисні заходи

Використання сучасного низько-шумного технологічного та енергетичного обладнання.

						Арк.
						54
Змн.	Арк.	№ докум.	Підпис	Дата		

Вентиляційні установки, та обладнання, які є джерелами шуму і вібрації, встановлюють на віброізолюючих амортизаторах, в шумозахисних секціях.

Озеленення території, зокрмка висадка кущів.

Заходи щодо забезпечення належного поводження з відходами

Операції щодо збирання, зберігання, транспортування та утилізації відходів повинні здійснюватись з дотримання норм екологічної безпеки та законодавства України.

Всі типи відходів, що утворюватимуться в процесі виконання робіт з облаштування впорядкування території та будівництва виробничо-торгово-сервісного центру підлягають вилученню, накопиченню і розміщенню їх у спеціально відведених місцях з метою подальшої утилізації чи видалення.

З метою уникнення можливого потрапляння відходів в навколишнє середовище передбачено забезпечення повного збирання, належного зберігання та недопущення знищення і псування відходів.

Заходи захисту геологічного та водного середовищ, ґрунтів

При розрахунку фундаментів у ґрунтах за несучою здатністю, значення розрахункових опорів ґрунтів приймаються на основі результатів статичних випробувань. Також проектом необхідно передбачити комплексний противокарстовий захист споруд для запобігання активізації карстово-суфозійних процесів, пов'язаних переважно з механічним виносом ґрунту в період експлуатації споруд. Серед заходів передбачено: ретельну організацію стоку поверхневих вод та відвід їх від проектних споруд; контроль за станом водонесучих комунікацій і виключення довготривалих витікань з них; організацію скидання зливових вод.

Заходи щодо пожежобезпеки.

Плануються завчасні заходи по недопущенню виникнення надзвичайних ситуацій техногенного характеру. З цією метою розробляється перелік заходів з попередження надзвичайних ситуацій окремих видів, які регламентують поточну діяльність.

Захисні заходи цивільної оборони.

Захисні споруди на території об'єкту проектом не передбачені.

Для попередження та захисту об'єкту необхідно проведення наступних попереджувально-захисних заходів:

- влаштування огорожі;
- щоденний огляд території і приміщень з метою виявлення сторонніх і підозрілих предметів, відкритих проходів, несправностей печаток, замків і т. д.;
- проведення ретельного відбору персоналу та співробітників;
- підготовка і проведення періодичних оглядів об'єкту, з чітким зазначенням пожежонебезпечних та техногенно небезпечних місць.

Для забезпечення безпечного функціонування об'єкту і запобігання можливих терористичних актів на його території рекомендується, передбачити освітлення території в нічний час та встановлення камер спостереження.

Відновлюванні заходи.

						Арк.
						55
Змн.	Арк.	№ докум.	Підпис	Дата		

Відновлення рослинного покриву на всій території будівельних робіт, робочих майданчиків та під'їзних шляхів. Засівання травами висадка чагарників, згідно проекту благоустрою.

Для мінімізації шкоди природним рослинним угрупованням необхідно під час проектування та благоустрою технологічних проїздів і монтажних майданчиків максимально використовувати існуючу дорожню мережу та антропогенні форми рельєфу, які вже позбавлені рослинного або ґрунтового покриву.

Не допускати складування ґрунту на прилеглих до території будівництва с/г ділянках та ділянках, що є осередками збереження природної флори. Виключити можливість проїзду вантажних автомобілів та важкої техніки поза межами доріг загального користування.

Після впорядкування території та будівництва нових складських потужностей необхідно провести роботи з відновлення благоустрою відповідно до вимог природоохоронного законодавства, рекомендовано провести озеленення з висадкою багаторічних чагарникових рослин

Охоронні заходи

Оскільки об'єкт планової діяльності не належить до об'єктів, що становлять підвищену екологічну небезпеку, розроблення окремої системи моніторингу довкілля не передбачається.

В технології будівництва та експлуатації об'єкту не використовуються робочі речовини, що створюють умови для виникнення масштабних техногенних катастроф: високий тиск, легкозаймисті, вибухонебезпечні та отруйні речовини.

При подальшому проектуванні можна розглядати можливість встановлення моніторингової точки в межах населеного пункту для контролю за станом довкілля загалом, оскільки на сьогодні такий систематичний контроль не здійснюється.

На основі отриманих моніторингових результатів розроблятимуться рекомендації з коригування, покращення у роботі систем об'єкту.

Компенсаційні заходи.

На всіх етапах реалізації ДПТ проектні рішення повинні здійснюватися в відповідності з нормами і правилами охорони навколишнього середовища і вимог екологічної безпеки, в тому числі вимоги Закону України «Про охорону земель»; Закону України «Про охорону навколишнього природного середовища»; Закону України «Про охорону атмосферного повітря» тощо.

Для підвищення ефективності виконання будівельних робіт розроблено схеми організації та технології виконання окремих видів робіт та будівель:

улаштування приміщень для тимчасового адміністративно-побутового призначення;

забезпечення будівництва засобами пожежегасіння;

улаштування освітлення будмайданчика;

улаштування тимчасових доріг;

улаштування тимчасових складських та виробничих споруд.

						Арк.
						56
Змн.	Арк.	№ докум.	Підпис	Дата		

Послідовність виконання: завершення підготовки будівельного майданчика для будівельно-монтажних робіт: розчищення території, ділянки, знаття рослинного шару, вивезення сміття; геодезично-розбивочні роботи під основи для будівель, споруд, для прокладання інженерних мереж і доріг.

Проектом передбачені наступні заходи з забезпечення охорони праці, запобігання пожежі і охороні навколишнього середовища:

- використання технічно досконалого обладнання, сертифікованого в Україні;
- розміщення обладнання, яке забезпечує вільне обслуговування;
- автоматичне відключення установок кондиціонування і вентиляційних припливно-витяжних систем при пожежі;
- захист людей від враження електричним струмом за допомогою автоматичних вимикачів з пристроєм захисного відключення з диференціальним струмом відключення, який не перевищує 30 мА;
- захист від займання при замиканні на заземлені частини в стаціонарних розподільчих мережах, за допомогою автоматичних
- вимикачів з пристроєм захисного відключення з диференціальним струмом відключення, який не перевищує 300 мА;
- норми освітленості прийняті у відповідності з ДБН В.2.5-28-2006;
- розетки і вимикачі винесені з приміщень з підвищеною небезпекою (ванни, душові, комори і т.п.);
- аварійне освітлення при евакуації;

Передача і розподілення електроенергії являються безвідходними і не супроводжуються шкідливими викидами в навколишнє природне середовище. Рівень шуму і вібрацій, котрі можуть створюватися обладнанням, не перевищують допустимих величин.

Проектом передбачаються заходи по захисту від шуму та вібрації, які виникають при роботі обладнання.

Планове положення будівель та споруд, що проектуються, обумовлено раціональним розміщенням будівель та споруд згідно технологічного процесу, функціональним призначенням, мінімальною довжиною інженерних мереж, вимогами санітарно-гігієнічних і протипожежних норм на проектування.

Розташування будівель та споруд обумовлене необхідністю дотримання протипожежних та санітарних розривів з урахуванням функціонального призначення споруд технологічного зв'язку між ними та об'ємно-просторового рішення.

До всіх стін будівель та споруд об'єкту забезпечений під'їзд пожежних автомашин.

Загалом за містобудівними факторами наміри забудови і використання відповідають містобудівним умовам і обмеженням.

6. Опис наслідків для довкілля, у тому числі для здоров'я населення, у тому числі вторинних, кумулятивних, синергічних, коротко-, середньо-, та

						Арк.
						57
Змн.	Арк.	№ докум.	Підпис	Дата		

довгострокових (1, 3-5 та 10-15 років відповідно, а за необхідності – 50-100 років), постійних і тимчасових, позитивних і негативних наслідків

Згідно «Методичних рекомендацій із здійснення стратегічної екологічної оцінки документів державного планування» затверджених Наказом Міністерства екології та природних ресурсів України від 10.01.2011 № 29) наслідки для довкілля, у тому числі для здоров'я населення – будь-які ймовірні наслідки для флори, фауни, біорізноманіття, ґрунту, клімату, повітря, води, ландшафту (включаючи техногенного), природних територій та об'єктів, безпеки життєдіяльності населення та його здоров'я, матеріальних активів, об'єктів культурної спадщини та взаємодія цих факторів.

За походженням екологічний вплив може бути первинним, тобто безпосередньо пов'язаним з впливом проекту на екосистему (забруднення атмосфери при будівництві та експлуатації продуктами згорання природного газу) і вторинним, що є наслідком первинних змін в екосистемі (можливе збільшення бронхолегеневих захворювань серед населення).

Під кумулятивним впливом розуміється сукупність впливів від реалізації планованої діяльності та інших, що існують або плануються в найближчому майбутньому видів антропогенної діяльності, які можуть призвести до значних негативних або позитивних впливів на навколишнє середовище або соціально-економічні умови. Кумулятивні ефекти можуть виникати з незначних за своїми окремими діями факторів, які впливають одночасно протягом тривалого періоду часу поступово накопичуючись, підсумовуючись можуть викликати значні наслідки. Акумуляція впливів відбувається в тому випадку, коли антропогенний вплив або інші фізичні або хімічні впливи на екосистему протягом часу перевершують її можливість їх асиміляції або трансформації.

Внаслідок реалізації планованої діяльності очікуються викиди пилу та незначні парникових газів від транспортних засобів, що при умові довготривалого впливу та у сукупності з викидами інших об'єктів господарювання сприяють процесам глобальних змін клімату. Детальну оцінку кумулятивного впливу можна буде здійснити на подальших етапах проектування на основі моніторингових даних, отриманих вже під час експлуатації об'єкту господарювання.

Синергічні наслідки – ефекти, які полягають у тому, що при взаємодії 2-х або більше факторів їх дія суттєво переважає дію кожного окремо компоненту.

Накопичені токсикологічними дослідженнями дані свідчать про те, що в більшості випадків одночасна присутність декількох шкідливих хімічних речовин у компоненті довкілля чи організмі людини в комбінації діють за типом сумачії, тобто дія їх додається. Для речовин, які викидатимуться об'єктом господарської діяльності, ефект сумачії біологічної дії не встановлено, ефект потенціонування – відсутній.

Коротко- та середньострокові наслідки (1, 3-5, 10-15 років) полягають у: зменшенні запасів природних ресурсів, зокрема, води; накопиченні відходів (твердих побутових відходів, відходів виробництва); забрудненні атмосфери (продуктами згорання органічного палива); створенні нових робочих місць.

						Арк.
						58
Змн.	Арк.	№ докум.	Підпис	Дата		

Тимчасові наслідки - при виконанні підготовчих та будівельних робіт вплив на компоненти навколишнього середовища матиме короточасний та локальний характер (викиди при роботі вантажного транспорту та спецтехніки, при здійсненні зварювальних робіт, земельних робіт; утворення твердих побутових відходів, будівельних відходів; порушення, переміщення ґрунту, можливе забруднення ґрунту нафтопродуктами).

Постійні наслідки - викиди в атмосферу пилу, а також викиди від пересувних джерел (діоксид вуглецю, оксид вуглецю, оксиди сірки, азоту, сажа, вуглеводні, у тому числі бензопірен);

Значного короткотривалого та довготривалого негативного впливу під час реалізації планованої діяльності на довкілля та здоров'я населення не передбачається, оскільки територія детального плану знаходиться за межами населеного пункту у господарській зоні. Найближча житлова забудова розташована на відстані 500 м від межі території детального планування.

Значного негативного впливу під час планованої діяльності на довкілля та здоров'я населення не передбачається.

Реалізація проекту ДПТ буде мати позитивний вплив на соціально-економічний розвиток території.

7. Заходи, що передбачається вжити для запобігання, зменшення та пом'якшення негативних наслідків виконання документа державного планування

З метою охорони навколишнього природного середовища у детальному плані території передбачено виконати ряд планувальних та технічних заходів. Комплекс заходів з запобігання наслідків повинен бути виконаний через дію законів України щодо екологічного стану та санітарно-епідеміологічного контролю території та виконання заходів, передбачених державними, обласними, районними цільовими програмами щодо охорони навколишнього середовища.

З метою охорони рослинного покриву, проектом необхідно передбачити:

1. Максимальне збереження зелених насаджень, які мають задовільний та хороший стан.

2. Висадку чагарників, улаштування газонів.

Тваринний світ території ДПТ та поблизу представлена переважно: птахи - жайворонок, перепілка, дикі качки; комахи - перетинчастокрилі (джмелі, мурахи), твердокрилі (різні види жуків), лускокрилі (метелики) та інші; ссавці - миші польові, кроти, зайці, лисиці.

Представників флори та фауни, що підлягають особливій охороні не виявлено.

На території, що відведена під забудову заповідні зони відсутні, тому спеціальні заходи по охороні тваринного і рослинного світу не передбачається.

Для забезпечення вимог санітарних норм щодо допустимої запиленості повітря у місцях пилевиділення потрібно укриття місць пилоутворення, а при необхідності зрошення їх водою. В цілях зниження виробничого шуму необхідно: влаштування мінімально можливих висот перепадів матеріалу що

						Арк.
						59
Змн.	Арк.	№ докум.	Підпис	Дата		

пересипається; улаштування захисних кишень в лотках з великим перепадом висот; футерівка днищ і стінок лотків і лійок, встановлення на них шумогасячих щитів.

Роботи з озеленення виконують після влаштування постійних проїздів, тротуарів, майданчиків, огорож і прибирання залишків будівельного сміття.

Рослинний шар ґрунту розстеляють завтовшки не менше 10 см по спланованим і розпушеним основам. Місця для висадки чагарників готують заздалегідь. Чагарники слід висаджувати в траншеї і ями шириною (діаметром) і глибиною 50 см. Газони влаштовують на повністю підготовленому і спланованому рослинному ґрунті, верхній шар якого має бути розпушений на глибину не менше 8 см. Насіння висівають газонів із заглибленням в рослинний ґрунт на 1-2 см.

Охорона поверхневих і підземних вод передбачає, забезпечення будівельного майданчика водою; встановлення тимчасових будівель і споруд (побутових приміщень для робітників: душових, туалетів, контори прораба, матеріального складу), прокладання під'їзних доріг, тощо. Під час підготовчого періоду передбачаються заходи, що виключають забруднення підземних та поверхневих вод автотранспортом: прокладання тимчасової дороги з твердим покриттям (бетонних дорожніх плит); встановлення при заїзді-виїзді постів для миття коліс вантажних автомобілів з приямками в яких відстоюються змивні стоки; тимчасовий водовідвід ґрунтових вод при влаштуванні котлованів.

Забезпечення будівництва бетоном та розчином передбачається здійснювати з використанням бетонозмішувачів.

Під час будівництва відбувається незначний вплив на підземні води проводиться водозниження в котлованах за допомогою відкритого водовідливу електронасосом.

Тимчасове водопостачання будмайданчика слід виконувати згідно робочого проекту, складеного на підставі технічних умов з обов'язковою установкою водоміра на запроєктованому водопроводі.

Запроєктовані природоохоронні заходи повинні бути спрямовані на раціональне та повторне використання водних ресурсів, виключають забруднення поверхневих та підземних вод. Гідрогеологічний режим підземних вод під час здійснення планової діяльності не погіршуватиметься.

Земляні роботи що передбачені проектом, спосіб зняття і збереження ВРШ землі, нанесення його на відновлені ділянки, повинні виконуватися відповідно діючого ГОСТ 17.4.3.03-85 «Охрана природы. Почвы. Требования к охране плодородного слоя почвы при промизводстве земляных работ.» та «Рекомендацій зі зняття родючого шару ґрунту при виконанні гірських, будівельних та інших робіт».

Виконання земляних робіт буде проводитися з максимальним використанням земляних мас – вийомок і насипів.

У повітрі робочих зон виробничого обладнання можуть мати місце наступні шкідливі виробничі фактори: пил, гази (вуглекислий, окисли азоту, окис вуглецю, сірчаний, вуглекислоти), шум, ультразвук і вібрація.

						Арк.
						60
Змн.	Арк.	№ докум.	Підпис	Дата		

Гранично допустимі концентрації шкідливих речовин у повітрі робочих зон установлені ДСП-96 «Санитарные нормы проектированных промышленных предприятий» (табл.4) і ГОСТ 1.005 складають: пил – не більше 2 мг/м³, клас безпеки 3; гази: – вуглекислий газ - не більше 0,5%, клас безпеки 4; окисли азоту - не більше 5мг/м³, клас безпеки 2; окис вуглеводу - не більше 20мг/м³, клас безпеки 4; сірчаний газ - не більше 10мг/м³, клас безпеки 3; вуглеводи (у перерахунку на С) - не більше 300мг/м³, клас безпеки 4; шум (по ДСН 3.3.6.037-99) - не більше 80дбл; вібрація (по ДСН 3.3.6.039-99) – еквівалентні коректировочні прискорення не більше 76 дбл.

Для боротьби з шумом та вібрацією заплановано застосування наступних заходів: всі механізми будуть утримуватись в справному стані. Їх шумові та вібраційні характеристики відповідатимуть технічним характеристикам; постійний контакт з віброуючими поверхнями виключається.

В районі розташування перспективного будівництва відсутні зони рекреації, культурного ландшафту, пам'ятники архітектури, історії, культури.

Якщо під час проведення земляних робіт буде виявлено будь яку знахідку археологічного або історичного значення виконавець робіт протягом однієї доби повинен сповістити в обласний центр охорони пам'яток культурної спадщини.

В процесі будівництва будівельне сміття вивозитиметься на відповідні об'єкти захоронення. Вивезення може проводитись у самоскидах, кузови яких повинні накриватись брезентом, а сміття – змочуватись для запобігання забруднення атмосферного повітря під час навантаження і перевезення.

Після закінчення будівельних робіт проводиться: остаточне вивезення будівельного сміття та повна рекультивація земель (укладення підстилаючого та вирівнювального шару основи із піску та ін.), ліквідація наслідків будівництва.

Пожежна безпека об'єкта повинна регламентуватись Правилами пожежної безпеки України. Доцільно передбачити пожежні щити з інвентарем, ящик з піском повинен закриватися, щоб уникнути попадання в пісок атмосферних опадів і забезпечений совковою лопатою.

Крім того, відповідно до вимог «Додатка 2 до пунктів 6.4.9, 7.5.25, 8.1.1.4, 8.4.4, 8.4.9. Правил пожежної безпеки України» Будівлі та споруди, які зводяться та реконструюються, мають бути забезпечені первинний засоби пожежегасіння з розрахунку: на 200 м² площі підлоги - один Вогнегасник, бочка з водою місткістю 0,2 м³, ящик з піском місткістю не менше 0,5 м³ з совковою лопатою». «У віщезазначених місцях слід застосовувати вогнегасники пінні чи водяні місткістю 10 л або порошкові місткістю не менше 5 л.»

За об'єктом повинен бути закріплений працівник, відповідальний за пожежну безпеку. Засоби пожежегасіння повинні перебувати в справному стані і по закінченню терміну придатності замінюватися.

Роботи підготовчого періоду на об'єкті починаються з: огороження ділянки забудови; забезпечення будівельного майданчика водою ; забезпечення будівельного майданчика електрикою по постійній схемі з влаштуванням

						Арк.
						61
Змн.	Арк.	№ докум.	Підпис	Дата		

розподільчого щита; встановлення тимчасових будівель і споруд (побутових приміщень для робітників: душових, туалетів, контори прораба, матеріального складу), прокладання під'їзних доріг, тощо; огороження дерев'яними коробами зелених насаджень, що залишаються в межах відведеної ділянки та прилягають до зон будівництва; знімання та зберігання в буртах рослинного шару (грунту для послідууючого використання його для благоустрою та озеленення прилеглої території; розроблення ґрунту на ділянці забудови (під фундаменти).

На подальших етапах проектування необхідно вибрати оптимальні технологічні рішення, що знижуватимуть негативний вплив будівництва на довкілля до нормативного рівня, а також провести геологічні та гідрогеологічні дослідження.

Для здійснення будівельних робіт (в активний період будівництва) застосовується будівельна техніка (автомобільний кран, екскаватори; бульдозери; автокрани та інша техніка), яка здійснює тимчасовий негативний вплив на атмосферне повітря.

Вся будівельна техніка та автомобілі працюють на дизельному паливі, що забезпечує зменшення витрат палива - в середньому на 35-50% порівняно з бензиновими двигунами (викиди шкідливих речовин кг на 1000л (дизельні/бензинові двигуни): CO 25/200; CxHx - 8/25; NOx - 36/20); сумарна кількість токсичних речовин, що виділяється під час роботи дизеля, практично у 2,5 рази менша, ніж у бензинового двигуна.

Відбувається тимчасове забруднення атмосферного повітря відпрацьованими газами автотранспорту, бульдозерів, екскаваторів, автокранів та викидами забруднюючих речовин під час зварювальних робіт.

Розрахунки викидів забруднюючих речовин від автомобілів вантажного транспорту виконуються за методикою «Підприємства автомобільного транспорту і автотранспортні підприємства АПК України» ВНТП-СГІП-4616.96.

Безпека праці під час проведення планової діяльності на об'єкті повинна визначатися відповідно до Закону України «Про охорону праці».

Будівельний майданчик повинен бути освітлений в темний час доби.

Небезпечні зони на будівельному майданчику повинні бути огорожені.

Заходи з техніки безпеки, пов'язані з виконанням конкретних видів робіт, необхідно детально пропрацювати в процесі виконання робіт.

Протипожежні заходи повинні відповідати вимогам «Безпека праці при виконанні будівельно-монтажних робіт», в тому числі: забезпечення протипожежних розривів між тимчасовими і споруджуваними будівлями і спорудами відповідно до вимог СНиП "Генеральні плани промислових підприємств»; пристрій пожежного гідранта, а при наявності перевірити його роботу до початку будівництва. установку інвентарних протипожежних щитів, ящиків з піском і бочок з водою у споруджуваних і тимчасових будівель і споруд; вивіску необхідних плакатів з техніки безпеки і протипожежної безпеки.

Для забезпечення належного санітарного стану на майданчику в період виконання БМР необхідно виконувати вимоги захисту навколишнього середовища.

Будівельної організації при розробці ПВР необхідно передбачити заходи з вивезення відходів будівництва (сміття, металобрухту, відходів оздоблювальних робіт і т.д.), максимальному збереженню зелених насаджень.

На стадії підготовки технологічної документації по БМР має передбачатися застосування технологічних процесів, що забезпечують мінімальні відходи будівельного виробництва, безводній технології, утилізації відходів та інших методів захисту навколишнього середовища.

У період згортання робіт всі відходи необхідно вивозити з території для утилізації. Строго забороняється поховання бракованих елементів і спалювання відходів.

Прийняті в проекті технічні рішення повинні бути спрямовані на виявлення аварійних ситуацій, запобігання аваріям і гарантування безпеки, постійне проведення моніторингових спостережень;

Всі технічні рішення, що застосовуватимуть в проекті мають відповідати вимогам протипожежних, санітарно-гігієнічних, екологічних та інших норм, які діють на території України.

В результаті реалізації проекту громада селища отримає новий об'єкт з сучасною матеріально-технічною базою, який забезпечить дотримання сучасних екологічних стандартів у сфері зберігання продовольчих товарів.

В результаті реалізації проекту для ландшафту не передбачається змін оскільки роботи будуть здійснювати в існуючих межах господарської зони. Негативний вплив на геологічне середовище відсутній.

Охорона атмосферного повітря.

Заходи для забезпечень нормативного стану атмосферного повітря під час будівництва та експлуатації включають:

1. Влаштування необхідних огорожень (охоронних, захисних або сигнальних);
2. Недопущення викидів в атмосферу повітря, вилученого загальнообмінною вентиляцією, яке вміщує шкідливі або неприємні запахи, речовини через зосереджені пристрої або через розосереджені пристрої;
3. Забезпечення очищення повітря за допомогою спеціальних установок загальнообмінної вентиляції; від пилу за допомогою механічних фільтрів.
4. Контроль за дотриманням технології виробництва та експлуатації.

Заходи щодо зменшення шуму та вібрації.

Основними джерелами шуму та вібрації є будівельна техніка, автотранспорт.

Заходи для зменшення впливу шуму та вібрації на прилеглі території та на території будівельного майданчику включають:

1. Дотримання технологічних вимог згідно завдань проектування та експлуатації.

Змн.	Арк.	№ докум.	Підпис	Дата	

2. Систематично забезпечувати очищення фільтрів та вентиляційної системи, акустичну оптимізацію вентиляторів охолодження.

Охорона поверхневих і підземних вод.

Вплив на поверхневі та підземні води під час будівництва та експлуатації комплексу можливий під час аварійних проливів палива і мастил працюючих механізмів, неочищення, недоочищення стоків.

Заходи для забезпечень нормативного стану поверхневих і підземних вод під час будівництва та експлуатації включають:

1. Влаштування будівельного майданчику з твердим покриттям та оснащення робочих місць інвентарними контейнерами для збирання побутових та будівельних відходів.

2. Улаштування систем дощової каналізації.

3. Організація водовідведення дощових та талих вод з території підприємства.

4. Не допускати попаданню нафтопродуктів у ґрунти. Зливання паливно-мастильних матеріалів в спеціально відведені та обладнані місця.

5. Не допускати попадання неочищених недоочищених стоків у ґрунти, поверхневі та підземні води.

Охорона ґрунту.

Заходи для забезпечення нормативного стану земельних ресурсів під час будівництва та експлуатації підприємства включають:

1. Обов'язкове дотримання меж території, відведеної для будівництва.

2. Складування родючого ґрунту на спеціально відведених майданчиках з наступним використанням його для озеленення та благоустрою території.

3. Всі будівельні матеріали мають бути розміщені на спеціально відведеній ділянці.

4. Контроль за роботою інженерного обладнання, механізмів і транспортних засобів, своєчасний ремонт, недопущення роботи несправних механізмів.

5. Заправка будівельної техніки лише закритим способом – автозаправниками.

6. Складання будівельних матеріалів та конструкцій в межах території відведення на вільних майданчиках з метою уникнення загромождження проїздів та проходів.

7. Забороняється спалювання всіх видів горючих відходів на території підприємства.

8. Недопущення розміщення виробничих та побутових відходів на відкритому ґрунті.

9. Недопущення потрапляння неочищених стоків у ґрунт.

Охорона рослинного і тваринного світу

Об'єктом впливу на тваринний світ під час проведення облаштування та будівництва можливий при роботі землерийної техніки. Шум механізмів може

						Арк.
						64
Змн.	Арк.	№ докум.	Підпис	Дата		

стримувати птахів в період гніздування. Після будівництва проводиться благоустрій території.

Видалення зелених насаджень для будівництва будівель та влаштування інфраструктури комплексу здійснюватиметься згідно законодавчих та нормативних вимог відповідно до проекту на підставі дозвільних документів.

Охорона праці, техніка безпеки, пожежна безпека

Заходи для забезпечень безпечних умов праці під час будівництва та експлуатації підприємства включають:

1. Створення належних умов праці, санітарно-побутове та медичне обслуговування працюючих у відповідності з діючими санітарними нормами.

2. Суворе дотримання правил охорони праці та техніки безпеки відповідно до Закону України «Про охорону праці», пожежної безпеки відповідно до Закону України «Про пожежну безпеку» та Правил техніки безпеки в Україні.

8. Обґрунтування вибору виправданих альтернатив, що розглядалися, опис способу, в який здійснювалася стратегічна екологічна оцінка

Територіальних альтернатив не розглядається, оскільки території для розміщення виробничо-торгово-сервісного центру здійснюється замовниками ДПТ у власних будівлях по вул.. Ходорівська,8-Д та 8-Ж в межах існуючого об'єкту.

Альтернатива 1.

Проектом потрібно передбачити застосування найкращих сучасних технологій та практик, врахувати містобудівні обмеження та особливості району розташування.

Належне облаштування та впорядкування підвищить ефективність використання об'єкту планової діяльності.

Альтернатива 2 (нульова альтернатива).

Відмова від реалізації проекту не призведе до змін стану компонентів довкілля та соціально-економічних показників планової території.

Під час підготовки звіту стратегічної екологічної оцінки визначено доцільність і прийнятність проектних рішень детального плану та обґрунтування заходів щодо охорони атмосферного повітря, водного та ґрунтового середовища, заходів щодо охорони праці та пожежної безпеки з метою забезпечення охорони навколишнього середовища, надано прогноз впливу на оточуюче середовище з урахуванням природних, соціальних та техногенних умов.

Основним критерієм під час стратегічної екологічної оцінки проекту містобудівної документації є її відповідність державним будівельним нормам, санітарним нормам і правилам України, законодавству в сфері охорони навколишнього природного середовища.

9. Заходи, передбачені для здійснення моніторингу наслідків виконання документа державного планування для довкілля, у тому числі для здоров'я населення

При здійсненні моніторингу основну увагу належить приділяти заходам передбаченим в сфері охорони навколишнього природного середовища. Виконання ряду планувальних і технічних заходів, визначених в проекті «Детального плану території для розміщення виробничо-торгово-сервісного центру у власних будівлях по вул. Ходорівська, 8-Д та 8-Ж в м. Новий Розділ Львівської області», а також заходів, передбачених цільовими регіональними програмами в сфері охорони навколишнього природного середовища є обов'язковою умовою для досягнення стійкості природного середовища до антропогенних навантажень та забезпечення сприятливих санітарно-гігієнічних умов проживання населення.

Комплекс заходів, передбачених для здійснення моніторингу та покращення стану довкілля у тому числі здоров'я населення представлений в регіональних програмах, що були прийняті Львівською обласною радою:

На території Львівської області були затверджені такі регіональні програми:

- Програма охорони навколишнього природного середовища на 2016-2020 роки;
- Регіональна програма «Питна вода України» у Львівській області на 2009-2020 роки;
- Обласна програма поводження з небезпечними відходами, затверджена розпорядженням голови Львівської облдержадміністрації;

Екологічний та соціальний моніторинг об'єкту буде здійснюватися з метою забезпечення неухильного дотримання вимог законодавства під час будівництва і експлуатації та втілення всіх заходів щодо мінімізації ймовірних впливів та наслідків на навколишнє природне та соціальне середовище.

Моніторинг повинен відбуватись на декількох рівнях та передбачати можливі екологічні загрози та/або виявляти під час його здійснення впливи, що не були передбачені раніше.

При проведенні моніторингу за реалізацією рішень проекту містобудівної документації необхідно аналізувати відхилення фактичних показників чисельності населення від проектних на поточний період, здійснювати контроль за відповідністю реальних обсягів будівництва, розвитку озелених територій проектним рішенням.

Замовник у межах своєї компетенції організовує моніторинг наслідків виконання документа державного планування для довкілля, у тому числі для здоров'я населення, один раз на рік оприлюднює його результати на своєму офіційному веб-сайті у мережі Інтернет та у разі виявлення не передбачених звітом про стратегічну екологічну оцінку негативних наслідків для довкілля, у тому числі для здоров'я населення, вживає заходів для їх усунення.

						Арк.
						66
Змн.	Арк.	№ докум.	Підпис	Дата		

Контролю підлягають санітарно-захисні зони, охоронні зони, які повинні відповідати нормативним вимогам «Державних санітарних правил планування та забудови населених пунктів» ДСП № 173-96.

Екологічний та соціальний моніторинг об'єкту буде здійснюватися з метою забезпечення неухильного дотримання вимог законодавства під час будівництва і експлуатації та втілення всіх заходів щодо мінімізації ймовірних впливів та наслідків на навколишнє природне та соціальне середовище.

Програма екологічного моніторингу буде працювати під час будівництва та експлуатації об'єктів. Вона складається із переліку дій та заходів, кожний із яких має певну мету, ключові індикатори та критерії для оцінки.

Моніторинг включає, але не обмежується наступними етапами:

- вибір параметрів навколишнього природного та соціального середовища для певних аспектів;
- встановлення ключових параметрів моніторингу;
- візуальний огляд;
- аналіз інформації, що була отримана під час моніторингу та за необхідності розробка комплексу заходів, що усувають або максимально пом'якшують вплив об'єкту на навколишнє природне та соціальне середовище.

Зовнішній моніторинг та оцінка передбачає виконання зовнішнього моніторингу об'єкту силами органів державного нагляду (територіальні органи Державної екологічної інспекції України, Держпродспоживслужби України та Держпраці), місцевого самоврядування та місцевих громадських об'єднань, представниками кредиторів та інвесторів, в т.ч. залученими аудиторськими компаніями. Органи державного нагляду здійснюватимуть моніторинг та контроль шляхом проведення планових та позапланових перевірок із залученням інших зацікавлених сторін.

Моніторинг базується на розгляді обмеженого числа пріоритетних показників за кожним зі стратегічних напрямів і аналізі досягнення запланованих результатів (табл. 9.1).

Таблиця 9.1 - Екологічні індикатори для моніторингу виконання ДПТ

№	Індикатор
1	Обсяги викидів забруднювальних речовин в атмосферне повітря від стаціонарних і пересувних джерел
2	Індекс забруднення атмосфери
3	Обсяги використання питної води
4	Обсяги скидання зворотних вод
5	Обсяги утворення побутових та виробничих відходів
6	Обсяги утилізації виробничих відходів
7	Рівень благоустрою та озелення території
8	Стан ґрунтового покриву на території

Результати моніторингу мають бути доступними для органів влади та громадськості. Моніторинг може бути використаний для:

- порівняння очікуваних і фактичних наслідків, що дозволяє отримати інформацію про реалізацію плану;

					Арк.
					67
Змн.	Арк.	№ докум.	Підпис	Дата	

- отримання інформації, яка може бути використана для поліпшення майбутніх оцінок (моніторинг як інструмент контролю якості СЕО);
- перевірки дотримання екологічних вимог, встановлених відповідними органами влади;
- перевірки того, що план виконується відповідно до затвердженого документа, включаючи передбачені заходи із запобігання, скорочення або пом'якшення несприятливих наслідків.

Моніторинг повинен відбуватись на декількох рівнях та передбачати можливі екологічні загрози та/або виявляти під час його здійснення впливи, що не були передбачені раніше. Підсумки моніторингу підводяться один раз на півроку у вигляді піврічних звітів

10. Опис ймовірних транскордонних наслідків для довкілля, у тому числі для здоров'я населення (за наявності)

Даний розділ не розглядається, адже об'єкт не матиме суттєвого впливу на довкілля, територіально ділянка розташована на значній відстані від межі сусідніх держав.

11. Резюме нетехнічного характеру інформації

Детальний план території для розміщення виробничо-торгово-сервісного центру у власних будівлях по вул. Ходорівська,8-Д та 8-Ж в м. Новий Розділ, Львівської області, розробляється з метою підвищення ефективності використання території, покращення якості роботи об'єкту, підвищення технічних та екологічних стандартів, що використовуються на об'єкті, розвиток інфраструктури м. Новий Розділ.

У звіті про стратегічну екологічну оцінку документа державного планування – детальний план території для розміщення виробничо-торгово-сервісного центру у власних будівлях по вул. Ходорівська,8-Д та 8-Ж в м. Новий Розділ Львівської області проведено оцінку наслідків виконання ДДП на навколишнє природне середовище, у тому числі для здоров'я населення та зобов'язань у сфері охорони довкілля і заходів, що передбачається вжити для запобігання, зменшення та пом'якшення негативних наслідків виконання документа державного планування, а також заходів щодо моніторингу цих наслідків. На основі статистичної інформації, адміністративних даних, результатів досліджень було охарактеризовано поточний стан довкілля населеного пункту, стан довкілля та умови життєдіяльності населення на територіях, що ймовірно зазнають впливу внаслідок виконання документа державного планування.

В процесі проведення стратегічної екологічної оцінки було виявлено ймовірні проблеми та наслідки для навколишнього середовища, що полягають в забрудненні атмосферного повітря внаслідок будівництва об'єктів, впливі на

						Арк.
						68
Змн.	Арк.	№ докум.	Підпис	Дата		

ґрунтове середовище при розробці будівельного майданчика; прокладанні комунікацій; будівництві та влаштуванні об'єктів. Спостерігається і акустичне забруднення довкілля внаслідок будівельних робіт, від пересування техніки, виконання земляних робіт, проїзду автотранспорту.

З метою охорони навколишнього природного середовища у даному ДПТ передбачено виконати ряд планувальних та технічних заходів: заходи щодо охорони атмосферного повітря, щодо захисту водного та ґрунтового середовищ, шумозахисні заходи та заходи щодо охорони праці та пожежної безпеки. Запропоновано комплекс заходів, передбачених для здійснення моніторингу та покращення стану довкілля у тому числі здоров'я населення, які представлені в регіональних програмах. Транскордонних наслідків виконання документу державного планування та наслідків для природо-заповідних територій не очікується.

						Арк.
						69
Змн.	Арк.	№ докум.	Підпис	Дата		

ДОДАТКИ

						Арк.
						70
Змн.	Арк.	№ докум.	Підпис	Дата		



ВСЕУКРАЇНЬСЬКА ГРОМАДСЬКА ОРГАНІЗАЦІЯ
 «ГІЛЬДІЯ ПРОЕКТУВАЛЬНИКІВ У БУДІВНИЦТВІ»
 САМОРЕГУЛІВНА ОРГАНІЗАЦІЯ У СФЕРІ АРХІТЕКТУРНОЇ ДІЯЛЬНОСТІ
 АТЕСТАЦІЙНА АРХІТЕКТУРНО-БУДІВЕЛЬНА КОМІСІЯ

Серія АР

№ 012381

КВАЛІФІКАЦІЙНИЙ СЕРТИФІКАТ
 відповідального виконавця окремих видів робіт (послуг),
 пов'язаних зі створенням об'єктів архітектури

інженер-проектувальник

(найменування професії)

Виданий про те, що Бота Олег Васильович
(прізвище, ім'я, по батькові)

пройшов(ла) професійну атестацію, що підтверджує його (її) відповідність кваліфікаційним вимогам у сфері діяльності, пов'язаної із створенням об'єктів архітектури, професійну спеціалізацію, необхідний рівень кваліфікації і знань.

Категорія: інженер-проектувальник I категорії

Кваліфікаційний сертифікат видано згідно з рішенням Атестаційної архітектурно-будівельної комісії (далі - Комісія) від 05.10.2016 № 16
 (рішенням _____ секції Комісії
 від _____ № _____, затвердженим президією
 Комісії _____).

Зареєстрований у реєстрі атестованих осіб 03.08 20 16 року
 за № 10874.

Роботи (послуги), пов'язані із створенням об'єктів архітектури, спроможність виконання яких визначено кваліфікаційним сертифікатом:

інженерно-будівельне проектування у частині забезпечення безпеки життя і
здоров'я людини, захисту навколишнього природного середовища щодо
об'єктів будівництва класу наслідків (відповідальності) СС2 (середні наслідки)

Дата видачі 05.10 20 16 року

Голова (заступник голови) Атестаційної
 архітектурно-будівельної комісії



(підпис)

Папка В.В.

(прізвище, ім'я, по батькові)

129 - (заступник голови) сер. 13.04.2013 г. 4196

						Арк.
						71
Змн.	Арк.	№ докум.	Підпис	Дата		