



ТзОВ «Еко Центр Проект»

79008, м. Львів, вул. П. Беринди, 3/4

На громадські слухання

Звіт
про стратегічну екологічну оцінку
Детального плану території
з метою продажу права оренди на земельних торгах у формі електронного
аукціону земельної ділянки орієнтовною площею 0,0950 га для
будівництва та обслуговування об'єктів туристичної інфраструктури та
закладів громадського харчування (код згідно КВЦПЗ: 03.08)

Директор



Костирка В.І.

Інженер-проектувальник
(Кваліфікаційний сертифікат
Серія АР №015709)
Менеджер природоохоронної
діяльності
(Диплом №ВК 28166162)



Бота О.В.

Львів 2023

Перш. використ.

Довід. №

Підпис і дата

Інв. № дубл.

Зам. інв. №

Підпис і дата

Інв. № ориг.

ЗМІСТ

Вступ	
1. Зміст та основні цілі документа державного планування	5
2. Характеристика поточного стану довкілля, у тому числі здоров'я населення на основі адміністративних даних, статистичної інформації та результатів досліджень	8
3. Характеристика стану довкілля, умов життєдіяльності населення та стану його здоров'я на територіях, які ймовірно зазнають впливу	25
4. Екологічні проблеми, у тому числі ризику впливу на здоров'я населення, які стосуються документа державного планування, зокрема щодо території з природоохоронним статусом	29
5. Зобов'язання у сфері охорони довкілля, у тому числі пов'язані із запобіганням негативному впливу на здоров'я населення, встановлені на міжнародному, державному та інших рівнях, що стосуються документа державного планування, а також шляхи врахування таких зобов'язань під час підготовки документа державного планування	44
6. Опис наслідків для довкілля, у тому числі для здоров'я населення, у тому числі вторинних, кумулятивних, синергічних, коротко-, середньо-, та довгострокових (1, 3-5 та 10-15 років відповідно, а за необхідності – 50-100 років), постійних і тимчасових, позитивних і негативних наслідків	47
7. Заходи, що передбачається вжити для запобігання, зменшення та пом'якшення негативних наслідків виконання документа державного планування	50
8. Обґрунтування вибору виправданих альтернатив, що розглядалися, опис способу, в який здійснювалася стратегічна екологічна оцінка	52
9. Заходи, передбачені для здійснення моніторингу наслідків виконання документа державного планування для довкілля, у тому числі для здоров'я населення	54
10. Опис ймовірних транскордонних наслідків для довкілля, у тому числі для здоров'я населення (за наявності)	56
11. Резюме нетехнічного характеру інформації	57
Список використаних джерел	
Додатки	

					Стратегічна екологічна оцінка	Арк.
						2
Змн.	Арк.	№ докум.	Підпис	Дата		

ВСТУП

На сучасному етапі розвитку суспільства все більшого значення у міжнародній, національній і регіональній політиці набуває концепція збалансованого (сталого) розвитку, спрямована на інтеграцію економічної, соціальної та екологічної складових розвитку. Поява цієї концепції пов'язана з необхідністю розв'язання екологічних проблем і врахування екологічних питань в процесах планування та прийняття рішень щодо соціально-економічного розвитку країн, регіонів і населених пунктів.

Стратегічна екологічна оцінка стратегій, планів і програм дає можливість зосередитися на всебічному аналізі можливого впливу планованої діяльності на довкілля та використовувати результати цього аналізу для запобігання або пом'якшення екологічних наслідків в процесі стратегічного планування.

Стратегічна екологічна оцінка (СЕО) – це новий інструмент реалізації екологічної політики, який базується на простому принципі: легше запобігти негативним для довкілля наслідкам діяльності на стадії планування, ніж виявляти та виправляти їх на стадії впровадження стратегічної ініціативи.

Метою СЕО є забезпечення високого рівня охорони довкілля та сприяння інтеграції екологічних факторів у підготовку планів і програм для забезпечення збалансованого (сталого) розвитку.

В Україні створені передумови для імплементації процесу СЕО, пов'язані з розвитком стратегічного планування та національної практики застосування екологічної оцінки.

Основними міжнародними правовими документами щодо СЕО є Протокол про стратегічну екологічну оцінку (Протокол про СЕО) до Конвенції про оцінку впливу на навколишнє середовище у транскордонному контексті (Конвенція Еспо), ратифікований Верховною Радою України (№ 562-VIII від 01.07.2015), та Директива 2001/42/ЄС про оцінку впливу окремих планів і програм на навколишнє середовище, імплементація якої передбачена Угодою про асоціацію між Україною та ЄС.

Засади екологічної політики України визначені Законом України «Про основні засади (Стратегію) державної екологічної політики на період до 2020 року» (ухвалено Верховною Радою України 21 грудня 2010 року). В цьому законі СЕО згадується в основних принципах національної екологічної політики, інструментах реалізації національної екологічної політики та показниках ефективності Стратегії. Зокрема, одним з показників цілі 4 Стратегії «Інтеграція екологічної політики та вдосконалення системи інтегрованого екологічного управління» є показник «Частка державних, галузевих, регіональних та місцевих програм розвитку, які пройшли стратегічну екологічну оцінку – відсотків».

У 2012 році Наказом Міністерства екології та природних ресурсів України (від 17.12.2012 р. № 659) затверджено «Базовий план адаптації екологічного законодавства України до законодавства Європейського Союзу (Базовий план апроксимації)». Зокрема, відповідно до цього плану потрібно привести

Перш. використ.

Довід. №

Підпис і дата

Інв. № дубл.

Зам. інв. №

Підпис і дата

Інв. № ориг.

нормативно-правову базу України у відповідність до вимог «Директиви 2001/42/ЄС про оцінку впливу окремих планів та програм на навколишнє середовище».

Закон України «Про стратегічну екологічну оцінку» був прийнятий Верховною Радою України 4 жовтня 2016 р., а 1 листопада Президент України надав пропозиції до законопроекту. 17 січня 2017 р. Верховна Рада України не підтримала доопрацювання законопроекту.

21 лютого 2017 р. у Верховній Раді України було повторно зареєстровано нову редакцію законопроекту «Про стратегічну екологічну оцінку» (реєстраційний № 6106). Метою законопроекту є встановлення сфери застосування та порядку здійснення стратегічної екологічної оцінки документів державного планування на довкілля. Законопроект, розроблений на виконання пункту 239 плану заходів з імплементації Угоди про асоціацію між Україною та ЄС, спрямований на імплементацію Директиви 2001/42/ЄС Європейського Парламенту та Ради від 27 червня 2001 р. про оцінку наслідків окремих планів та програм для довкілля.

Закон України «Про стратегічну екологічну оцінку» був ухвалений Верховною Радою України 20 березня 2018 року та 10 квітня 2018 року підписаний Президентом України. Даний Закон вступив в дію з 12 жовтня 2018 року.

Закон встановлює в Україні механізм стратегічної екологічної оцінки (СЕО), який діє в країнах Європейського Союзу та передбачає, що всі важливі документи, зокрема, державні програми, повинні, у першу чергу, проходити стратегічну екологічну оцінку з урахуванням необхідних імовірних ризиків тих чи інших дій для довкілля.

					Стратегічна екологічна оцінка	Арк.
						4
Змн.	Арк.	№ докум.	Підпис	Дата		

1. Зміст та основні цілі документа державного планування

Детальний план території з метою продажу права оренди на земельних торгах у формі електронного аукціону земельної ділянки орієнтовною площею 0,0950 га для будівництва та обслуговування об'єктів туристичної інфраструктури та закладів громадського харчування (код згідно КВЦПЗ: 03.08) є основним видом містобудівної документації на місцевому рівні, яка призначена для обґрунтування довгострокової стратегії планування, забудови та іншого використання території.

Відповідно до ст. 2 Закону України «Про регулювання містобудівної діяльності» документація державного планування підлягає стратегічній екологічній оцінці в порядку, встановленому Законом України «Про стратегічну екологічну оцінку».

Детальний план території розробляється та затверджується в інтересах відповідної територіальної громади з урахуванням державних, громадських та приватних інтересів та визначає основні принципи і напрямки планувальної організації та функціонального призначення території, формування системи громадського обслуговування населення, організації інженерно-транспортної інфраструктури, інженерної підготовки території.

При розробленні детального плану території враховується Генеральна схема планування території України, Схема планування території Львівської області, стратегії та програми економічного, демографічного, екологічного, соціального розвитку відповідної території, програми розвитку інженерно-транспортної інфраструктури, охорони навколишнього природного середовища, охорони та збереження нерухомих об'єктів культурної спадщини та пам'яток археології, чинна містобудівна документація на місцевому рівні та проектна документація, інформація містобудівного, земельного та інших кадастрів, заяви щодо забудови та іншого використання території.

Містобудівну документацію розроблено на підставі наступних вихідних даних:

- Рішення Новороздільської міської ради від 26 серпня 2021 року № 712 «Про включення до переліку земельних ділянок для підготовки Лотів для продажу права оренди земельної ділянки на земельних торгах у формі електронного аукціону та надання дозволу на виготовлення відповідної документації»;

- Генеральний план м. Новий Розділ;

- Завдання на розроблення детального плану території;

- План топографічного знімання М 1:1000, який виконаний ТзОВ «Західземлепроект», з погодженими інженерними мережами.

При розробленні детального плану території враховувались вимоги таких законодавчих та нормативних документів:

- Закони України «Про регулювання містобудівної діяльності», «Про основи містобудування», «Про стратегічну екологічну оцінку», «Про охорону навколишнього природного середовища», «Про доступ до публічної інформації»;

					Стратегічна екологічна оцінка	Арк.
						5
Змн.	Арк.	№ докум.	Підпис	Дата		

- ДБН Б.1.1-14:2021 «Склад та зміст містобудівної документації на місцевому рівні»;
- ДБН Б.2.2-12:2019 «Планування та забудова територій»;
- ДСП 173-96 «Державні санітарні правила планування та забудови населених пунктів»;
- ДБН В.2.3-5:2018 «Вулиці та дороги населених пунктів»;
- ДБН В.2.3-4:2015 «Автомобільні дороги. Частина I Проектування. Частина II Будівництво»;
- ДБН В.2.5-20:2018 «Інженерне обладнання будинків і споруд. Зовнішні мережі та споруди. Газопостачання»;
- ДБН В.2.5-74:2013 «Водопостачання. Зовнішні мережі та споруди. Основні положення проектування»;
- ДБН В.2.5-75:2013 «Каналізація. Зовнішні мережі та споруди. Основні положення проектування»;
- ДБН Б.2.2-5:2011 «Благоустрій територій»;
- ДБН В.1.2-4-2019 «Інженерно-технічні заходи цивільного захисту»;
- ДБН Б.1.1-5-2007 «Склад, зміст, порядок розроблення, погодження та затвердження розділу інженерно-технічних заходів цивільного захисту (цивільної оборони) у містобудівній документації»;
- ДСТУ Б Б.1.1-17:2013 «Умовні позначення графічних документів містобудівної документації»;
- Постанова від 01 вересня 2021р. №926 «Про затвердження Порядку розроблення, оновлення, внесення змін та затвердження містобудівної документації»;
- ДСТУ Н Б.Б.1.1-19:2013 «Настанова з розроблення розділу інженерно-технічних заходів цивільного захисту (цивільної оборони) у містобудівній документації на мирний час»;
- Земельний кодекс України;
- Водний кодекс України;
- Лісовий кодекс України;
- Кодекс Цивільного захисту України.

Проектований об'єкт повинен забезпечувати санітарне та епідемічне благополуччя населення, екологічну безпеку навколишнього природного середовища, запобігати розвитку небезпечних геологічних процесів і явищ.

Детальний план території розробляється з метою:

- 1) забезпечення комплексності забудови території;
- 2) деталізації планувальної структури території, просторової композиції, параметрів забудови та ландшафтної організації території;
- 3) уточнення меж всіх обмежень у використанні земель згідно із законодавством, державними будівельними нормами, санітарно-гігієнічними нормами;
- 4) визначення параметрів забудови проекрованої земельної ділянки;
- 5) визначення містобудівних умов та обмежень;

					Стратегічна екологічна оцінка	Арк.
						6
Змн.	Арк.	№ докум.	Підпис	Дата		

б) визначення розподілу території згідно з будівельними нормами відповідно до функціонального призначення, режиму та параметрів забудови території.

Звіт сформовано на основі принципів законності та об'єктивності, гласності, участі громадськості, наукової обґрунтованості, збалансованості інтересів, комплексності, запобігання екологічній шкоді, довгострокового прогнозування, достовірності та повноти інформації у проекті документа, міжнародного екологічного співробітництва та відповідно до:

- Земельного, Водного та Лісового кодексів України;
- Закону України «Про регулювання містобудівної діяльності»;
- Закону України «Про стратегічну екологічну оцінку»;
- Закону України «Про основи містобудування»;
- Закону України «Про відходи»;
- Закону України «Про охорону атмосферного повітря»;
- Закону України «Про охорону навколишнього природного середовища»;
- Закону України «Про оцінку впливу на довкілля»;
- Закону України «Про екологічну мережу України»;
- Закону України «Про охорону земель»;
- Закон України «Про рослинний світ»;
- Закону України «Про тваринний світ»;
- Закону України «Про генеральну схему планування території України»;
- Закону України «Про Основні засади (стратегію) державної екологічної політики України на період до 2030 року»;
- Національного плану управління відходами до 2030 року;
- Стратегії розвитку Львівської області на період 2021-2027 років;
- ДБН Б.1.1-14:2021 Склад та зміст містобудівної документації на місцевому рівні;
- ДБН Б.2.2-12:2019 «Планування і забудова територій»;
- ДБН Б.2.2-5:2011 «Благоустрій територій»;
- ДБН В.2.3-5:2018 «Вулиці та дороги населених пунктів»;
- СНіП 1.02.01 «Охорона навколишнього природного середовища»;
- Наказу Міністерства охорони здоров'я України № 173 від 19.06.96 «Про затвердження Державних санітарних правил планування та забудови населених пунктів».

На місцевому рівні засади екологічної політики регулюються «Програмою охорони навколишнього природного середовища Львівської області на 2021-2027 роки», «Стратегією розвитку Львівської області на період 2021-2027 років», і зокрема «Планом заходів з реалізації у 2021-2023 роках Стратегії розвитку Львівської області на період 2021-2027 років (у новій редакції)». План заходів передбачає створення сприятливої конкурентоспроможної економіки, створення умов якісного життя, збалансованого просторового розвитку населених пунктів, створення умов для збереження довкілля, формування привабливості та розвитку туристичної галузі.

					Стратегічна екологічна оцінка	Арк.
						7
Змн.	Арк.	№ докум.	Підпис	Дата		

2. Характеристика поточного стану довкілля, у тому числі здоров'я населення на основі адміністративних даних, статистичної інформації та результатів досліджень

Місто Новий Розділ належить до наймолодших міст Львівської області. Засноване у 1953 році у зв'язку з освоєнням великого родовища самородної сірки біля старовинного селища Розділ. Має свій герб та прапор, які затверджено 12 червня 1991 року і внесено у геральдичні каталоги України.

Місто розташоване на лівобережному дністровському схилі на висоті 290 м над рівнем моря, на стику Опілля і Передкарпатського прогину. Через Новий Розділ проходить шосейна дорога Миколаїв – Ходорів. До автомагістралі Львів – Стрий – 15 км. Відстань до м. Львів – 54 км, м. Стрий – адміністративного центру Стрийського району – 46 км, до м. Ходорів – 18 км, м. Жидачів – 27 км. Залізнична колія Ходорів – Новий Розділ, збудована у 1958 році, забезпечувала вантажні залізничні перевезення, проте на початку 2000-х її було закрито, а 2011 остаточно розібрано. Пряме автомобільне сполучення пов'язує місто Новий Розділ з обласним центром Львів, іншими населеними пунктами Львівської, Тернопільської, Івано-Франківської, Волинської областей та з Польщею.

Проектована земельна ділянка, на якій розробляється детальний план території розташована на пр. Шевченка в м. Новий Розділ Львівської області (рис. 2.1).

Земельна ділянка, передбачається для будівництва та обслуговування будівель торгівлі з цільовим призначенням з КВЦПЗ 03.08 «для розміщення та обслуговування об'єктів туристичної інфраструктури та закладів громадського харчування».

Проектована земельна ділянка знаходиться на території громадської забудови.

Із східної сторони розташований ринок; із західної відділення пошти, зв'язку, Укртелеком; із південної проспект Тараса Шевченка.

Об'єкти державних та регіональних інтересів, розміщення яких на території детального планування визначено Генеральною схемою планування території України, схемами планування території на регіональному рівні – схема планування Львівської області.

					Стратегічна екологічна оцінка	Арк.
						8
Змн.	Арк.	№ докум.	Підпис	Дата		

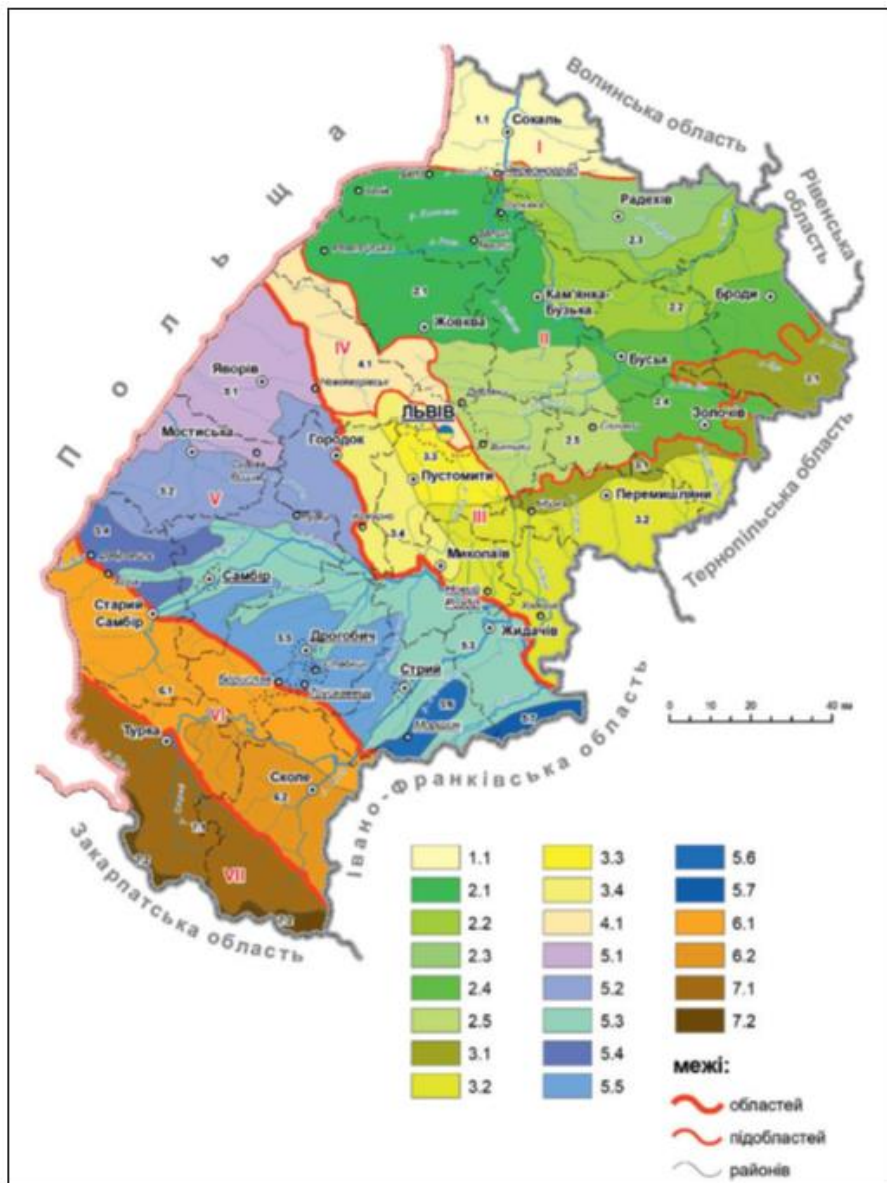


Рис. 2.2. Геоморфологічне районування Львівської області

(Джерело: *Природні умови та природні ресурси Львівщини: монографія / за заг. ред. д-ра геогр. наук, проф. М. М. Назарука. – Львів: Видавництво Старого Лева, 2018. – 592 с.*)

Гідрологічні та гідрогеологічні умови.

Місце розташування населеного пункту та геоморфологічна структура території зумовили її гідрологічні та гідрогеологічні умови. Відповідно до схеми «Гідрологічне районування Львівської області» територія належить до басейну річки Дністер, що в свою чергу належить до басейну Чорного моря.

У загальній схемі гідрогеологічного районування України район обстежень відноситься до Західної частини Волино-Подільського артезіанського басейну. У межах зони активного водообміну підземні води залягають в четвертинних алювіально-делювіальних відкладах.

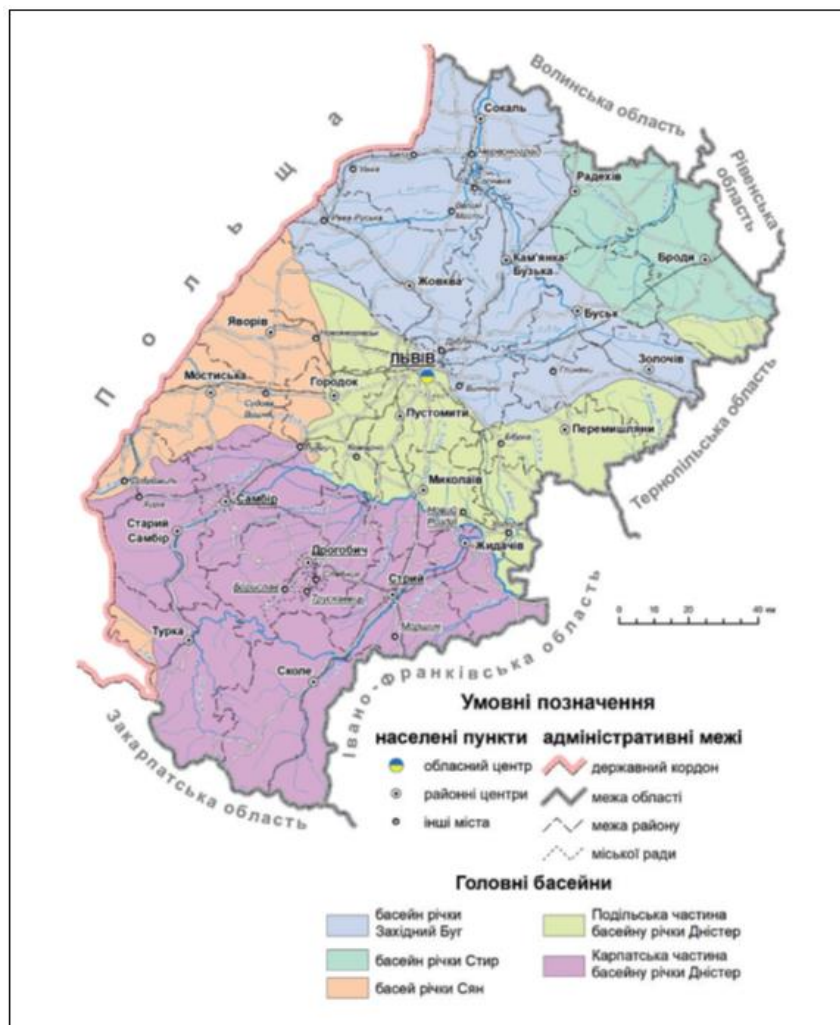


Рис. 2.3. Гідрологічне районування Львівської області

(Джерело: *Природні умови та природні ресурси Львівщини: монографія / за заг. ред. д-ра геогр. наук, проф. М. М. Назарука. – Львів: Видавництво Старого Лева, 2018. – 592 с.)*

Кліматичні умови.

Клімат району опрацювання помірно-континентальний, який характеризується великою кількістю опадів. Середньорічна норма опадів – 554 мм. Найменша кількість опадів випадає на січень – в середньому 26 мм. Більша частина опадів припадає на липень, в середньому 76 мм. Найхолоднішим місяцем року є січень, найтеплішим – липень. Більшу мінливість мають температури взимку, меншу – влітку.

Ґрунтовий покрив

Ґрунтовий покрив району досить різноманітний. Найпоширенішими типами ґрунтів є: дерново-підзолисті, сірі опідзолені, дернові, лучні ґрунти.

Темно-сірі опідзолені ґрунти поєднують у собі ознаки чорноземів і дерново-підзолистих ґрунтів. Темно-сірі опідзолені ґрунти і чорноземи опідзолені більш забезпечені поживними речовинами, ніж ясно-сірі і сірі опідзолені ґрунти. За характером поживного режиму іони подібні до ґрунтів чорноземного типу ґрунтоутворення.

Сірі лісові ґрунти активно використовуються в сільському господарстві для вирощування кормових, зернових і плодо-овочевих культур. Для

підвищення родючості застосовують систематичне внесення органічних добрив, травосіяння і поступове поглиблення орного шару. Відрізняються досить високою родючістю і при правильному використанні дають хороші врожаї сільськогосподарських культур.

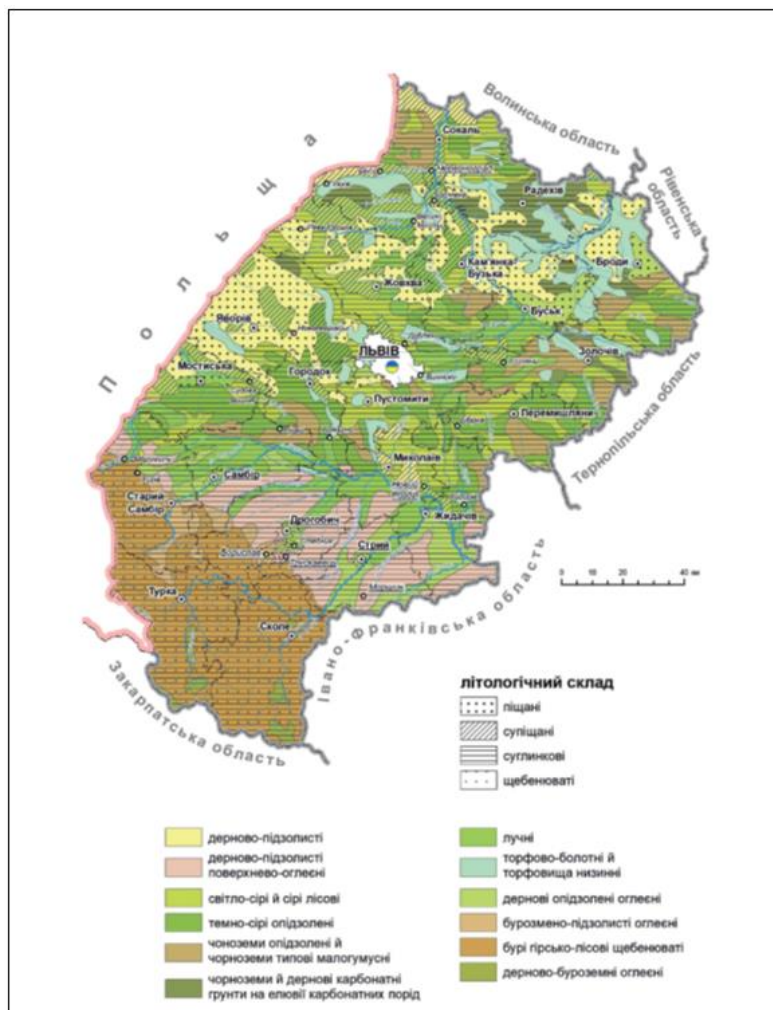


Рис. 2.4. Ґрунтовий покрив Львівської області

(Джерело: *Природні умови та природні ресурси Львівщини: монографія / за заг. ред. д-ра геогр. наук, проф. М. М. Назарука. – Львів: Видавництво Старого Лева, 2018. – 592 с.)*

Стан навколишнього середовища.

При аналізі та оцінці поточного стану навколишнього середовища були використані статистичні дані та офіційні дані обласних органів виконавчої влади, що реалізують державну політику у сфері охорони навколишнього природного середовища та реалізують політику у сфері охорони здоров'я. Основними джерелами інформації були: Звіт про результати моніторингу природного довкілля Львівщини, Екологічний паспорт Львівської області, Регіональна доповідь про стан навколишнього середовища у Львівській області, статистичний щорічник Львівської області, статистичний збірник Довкілля Львівської області. В процесі роботи були проаналізовані дані досліджень, що здійснювались суб'єктами господарювання на території населеного пункту.

					Стратегічна екологічна оцінка	Арк.
						12
Змн.	Арк.	№ докум.	Підпис	Дата		

Повітряне середовище.

За метеорологічними характеристиками досліджуваний регіон належить до території з помірним потенціалом забруднення атмосферного повітря та сприятливими умовами розсіювання шкідливих речовин.

Стан атмосферного повітря на території в значній мірі залежить від об'ємів викидів забруднюючих речовин від двох основних джерел забруднення – стаціонарних (промислових підприємств) та пересувних (автотранспорт) (рис. 2.5).

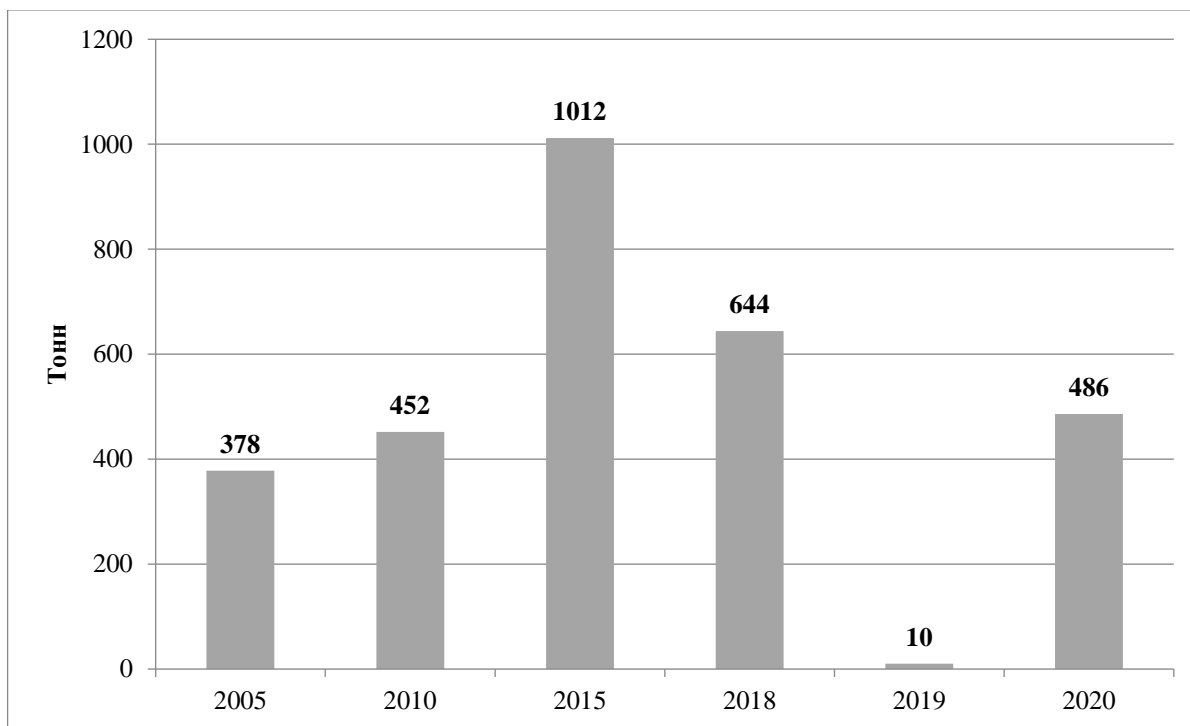


Рис. 2.5. Викиди в атмосферне повітря м. Новий Розділ, т
(джерело: Інформація Головного управління статистики у Львівській області)

Загальний стан навколишнього природного середовища можна охарактеризувати як задовільний.

У зв'язку з неритмічністю роботи підприємств, скороченням обсягів випуску продукції, а також повною зупинкою виробництва, кількість викидів забруднюючих речовин (сірчистий ангідрид, окисли вуглецю, окисли азоту, вуглеводні – без летких органічних сполук) в атмосферне повітря значно зменшились. Динаміку викидів в атмосферне повітря від стаціонарних джерел забруднення зображено на рис. 2.6 та рис. 2.7.

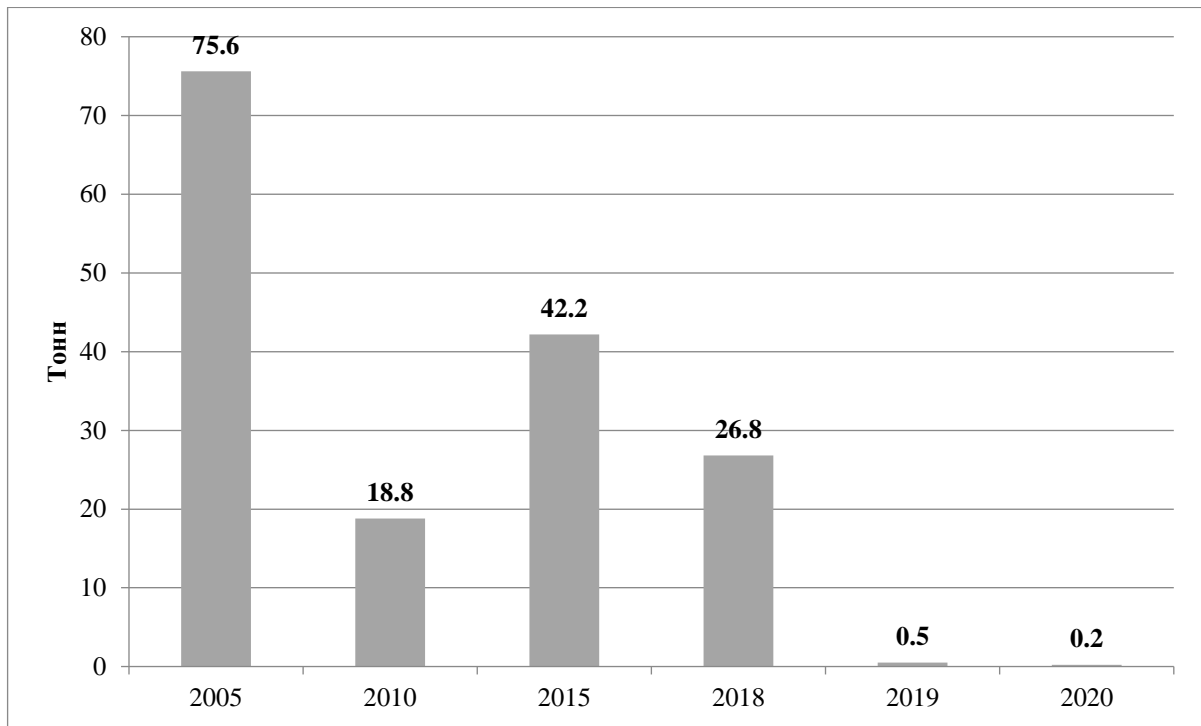


Рис. 2.6. Викиди забруднюючих речовин в атмосферне повітря м. Новий Розділ від стаціонарних джерел забруднення у розрахунку на 1 км², т
(джерело: Інформація Головного управління статистики у Львівській області)

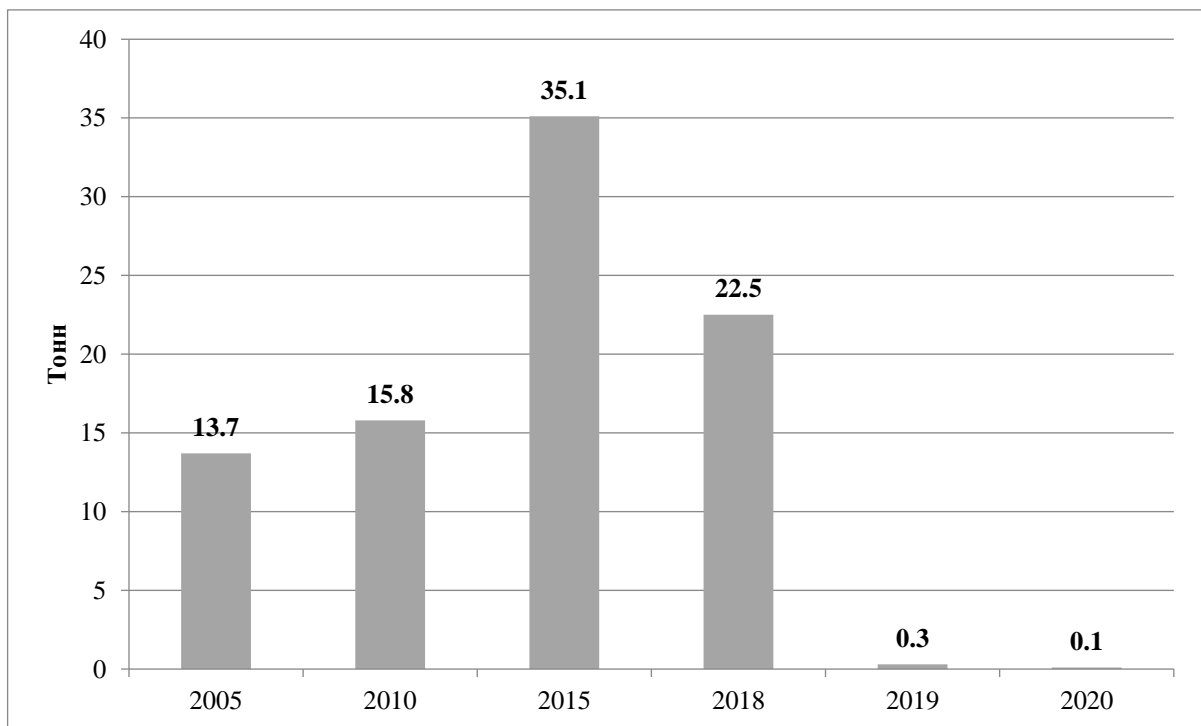


Рис. 2.7. Викиди забруднюючих речовин в атмосферне повітря м. Новий Розділ від стаціонарних джерел забруднення у розрахунку на 1 ос, кг
(джерело: Інформація Головного управління статистики у Львівській області)

Внаслідок інтенсивного руху транзитного автотранспорту через район, а також в зв'язку з різким збільшенням кількості місцевих транспортних засобів, спостерігається певне забруднення атмосферного повітря пилом та окислами азоту. Майже всі складові вихлопних газів автомобілів шкідливі для людського

					Стратегічна екологічна оцінка	Арк.
						14
Змн.	Арк.	№ докум.	Підпис	Дата		

організму, а оксиди азоту до того ж беруть активну участь у створенні фотохімічного смогу. Зменшення цього впливу можливе шляхом удосконалення схем руху, розташування майданчиків для паркування автомобілів, покращення якості палива, а також доріг.

Крім того, через незадовільний стан доріг постає проблема з забрудненням повітря пилом, через який мешканці відчувають дискомфорт. Також населення відчуває дискомфорт через неприємні запахи з каналізації, СТО, АЗС, окремих підприємств тощо. Крім того, в осінній і весняний період, під час прибирання присадибних ділянок і городів, спостерігається задимлення приземних шарів повітря від відкритих вогнищ. Такі явища мають сезонний характер і суттєво не впливають на забруднення повітря, проте в окремі дні спостерігається висока концентрація шкідливих речовин і у приземному шарі повітря.

Вихідні дані не характеризують дійсного стану забруднення повітряного басейну. В зв'язку з тим що за останні роки відбувається спад виробництва, повна або часткова його зупинка, має місце зменшення валових викидів по всіх джерелах викиду.

За останні роки спостерігається зростання внеску автотранспорту в загальне забруднення території за рахунок збільшення автомобілів.

Водне середовище.

Екологічний стан поверхневих водних об'єктів і якість води в них є вирішальними чинниками санітарного та епідеміологічного благополуччя населення.

Якість води погіршується через затоплення та підтоплення територій, передбачається зростання такої загрози для окремих долинних ділянок в разі підвищення температури води у місцевих водоймах на $+0,7^{\circ}$ $+1,5^{\circ}$ С, в результаті чого можливе послідовне погіршення якості води через зниження концентрації розчиненого кисню, ослаблення водообміну та евтрофікацію водних об'єктів.

Основними причинами забруднення поверхневих вод є надходження до водних об'єктів забруднювальних речовин у процесі поверхневого стоку води з забудованих території та сільгоспугідь, ерозія ґрунтів на водозабірній площі.

Якісний стан підземних вод унаслідок господарської діяльності також постійно погіршується. Це пов'язано з існуванням фільтрувальних накопичувачів стічних вод, а також з широким використанням мінеральних добрив та пестицидів.

Ґрунтове середовище.

Джерелом механічного забруднення ґрунтів може бути несвоєчасна і неякісна санітарна очистка території. Відходи є основним регіональним фактором забруднення навколишнього середовища. Міграція токсичних компонентів призводить до забруднення ґрунтів, поверхневих та підземних вод, атмосферного повітря.

					Стратегічна екологічна оцінка	Арк.
						15
Змн.	Арк.	№ докум.	Підпис	Дата		

Оцінка існуючої ситуації.

Сучасне використання земель.

Кадастровий номер - відсутній

Місце розташування земельної ділянки: пр. Шевченка у м. Новий Розділ Львівської області.

Землевласник (землекористувач): Новороздільська міська рада.

Площа: 0,0892 (га).

Форма власності: 200 Комунальна власність.

Категорія земель: 200 Землі житлової та громадської забудови.

Цільове призначення земельної ділянки: 03.19 Земельні ділянки запасу (земельні ділянки, які не надані у власність або користування громадянам чи юридичним особам).

Вид використання земельної ділянки в межах категорії земель: 03.19 Земельні ділянки запасу (земельні ділянки, які не надані у власність або користування громадянам чи юридичним особам).

Угіддя (згідно з класифікацією видів земельних угідь): 008.03 Землі під соціально-культурними об'єктами.

Обмеження та обтяження земельної ділянки: 01.05 - 0,0092 га, 01.03 - 0,0013 га.

Обмеження у використанні земельних ділянок

Відповідно до Постанови Кабінету Міністрів України від «2» червня 2021 року № 654, на території опрацювання існують наступні обмеження:

- Клас 1. Обмеження у використанні земель, що можуть встановлюватися комплексним планом просторового розвитку території територіальної громади, генеральним планом населеного пункту, детальним планом території щодо: території в червоних лініях;

- Клас 2. Обмеження у використанні земель, що можуть встановлюватися комплексним планом просторового розвитку території територіальної громади, генеральним планом населеного пункту, детальним планом території відповідно до нормативних розмірів, визначених законами, підзаконними актами, державними будівельними нормами та санітарними правилами щодо: охоронної зони навколо (уздовж) об'єкта енергетичної системи, охоронної зони навколо (уздовж) об'єкта транспорту, охоронної зони навколо (уздовж) об'єкта газопроводу, теплової мережі, каналізаційної мережі, лінії зв'язку та водопроводу.

Існуючі обмеження у використанні земельних ділянок

Існуючими обмеженнями у використанні земельних ділянок є:

- охоронна зона від ЛЕП 0,4 кВт (повітряні лінії електропередач ПЛ-0,4 кВ з охоронними зонами 2 м. по обидві сторони лінії від крайніх проводів (згідно Постанови Кабінету Міністрів України від 04.03.1997 №209 «Про затвердження Правил охорони електричних мереж»);

- охоронна зона від газопроводу середнього тиску (охоронна зона 4 по обидві сторони лінії від труби) (згідно ДБН Б.2.2-12:2019 Додаток И.1);

- охоронна зона лінії зв'язку 2м (згідно ДБН Б.2.3-5:2018, таблиця 11.1);

					Стратегічна екологічна оцінка	Арк.
						16
Змн.	Арк.	№ докум.	Підпис	Дата		

- охоронна зона водопроводу 5м (згідно ДБН Б.2.3-5:2018, таблиця 11.1);
- охоронна зона каналізації 3м (згідно ДБН Б.2.3-5:2018, таблиця 11.1);
- охоронна зона від підземних ліній електропередач – 1м (згідно Постанови Кабінету Міністрів України від 4.03.1997 р. №209 «Про затвердження Правил охорони електричних мереж»);
- охоронна зона від теплотраси (охоронна зона 5 метрів по обидві сторони лінії від труби) (згідно ДБН Б.2.2-12:2019 Додаток И.1);
- червоні лінії вулиць;
- межі сусідніх землекористувачів.

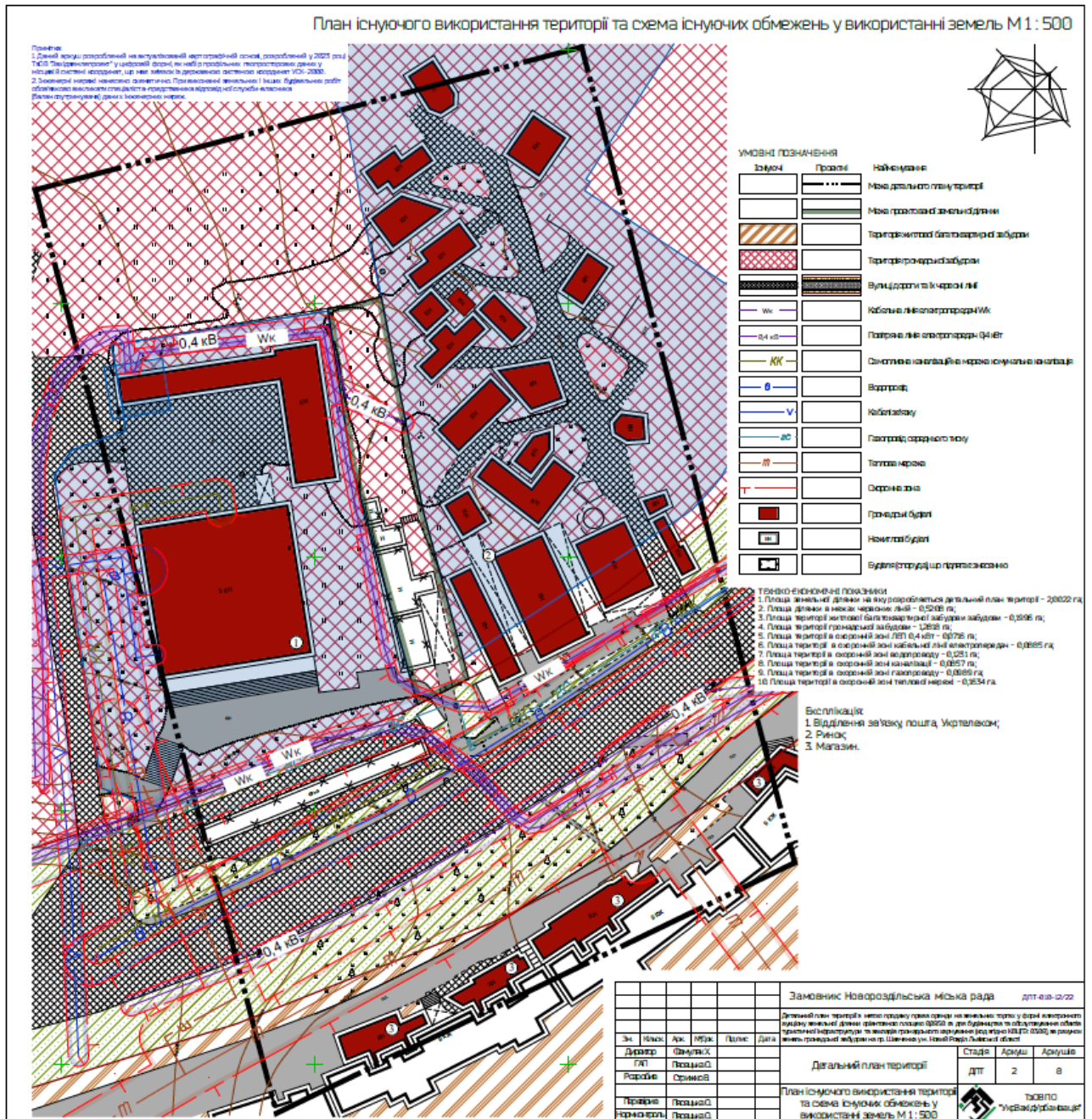


Рис. 2.8. План існуючого використання території

Забудова територій та господарська діяльність

Розміщення житлового фонду

Планувальна організація території забудови передбачає її функціональне зонування, виходячи з вимог планувальної структури схеми планування Львівської області, а також зумовленою ситуацією, що склалася, санітарно-гігієнічними, охоронними, протипожежними, технологічними вимогами та вулично-дорожньою мережею.

Проектована земельна ділянка з знаходиться на території громадської забудови. Найближча житлова багатоквартирна забудова знаходиться за 57 м на південь від проектованої земельної ділянки.

Розміщення ділових центрів та інноваційних об'єктів

На ділянці знаходяться будівлі торгівлі які підлягають знесенню. Поряд з проектованою земельною ділянкою розміщується: із східної сторони – ринок; із західної сторони відділення пошти, зв'язку, Укртелеком.

Розміщення виробничих об'єктів

В межах території опрацювання детального плану виробнича забудова, основні промислові, сільськогосподарські, лісогосподарські, рибогосподарські, транспортно-складські, комунальні, та інші підприємства відсутні.

Збереження традиційного середовища

Об'єкти всесвітньої спадщини, їх території та буферні зони, об'єкти культурної спадщини, їх території та зони охорони пам'яток культурної спадщини, об'єкти археологічної спадщини, історико-культурні заповідники, а також музеї на території детального плану відсутні.

Обслуговування населення

Територія опрацювання знаходиться в м. Новий Розділ Стрийського району Львівської області, де розвинута мережа підприємств та закладів обслуговування населення.

На території міста функціонують 4 закладів дошкільної освіти; 5 шкіл; два ліцеї та коледж. Також є музична школа та ДНЗ «Малятко».

Міська мережа охорони здоров'я складається із міської клінічної лікарні на 240 ліжок, поліклініки на 800 відвідувань у зміну, станції швидкої допомоги, дев'яти аптек.

В місті діють міське відділення поліції, самостійна державна пожежна частина № 19, міський центр зайнятості населення, міська газета «Вісник Розділля», телерадіоретрансляційний центр, нотаріальні, адвокатські контори, городні та гаражні товариства, громадські та партійні організації.

Розвинута культурно-просвітницька мережа — працюють Міський культурно-просвітницький центр «Молодість», народний дім, Молодіжний центр «Лілея», чотири бібліотеки для дорослих та бібліотека для дітей. Відомі поза межами області Зразковий ансамбль народного танцю «Веселка», народна хорова капела «Дністриани», народний фольклорний колектив «Джерело», народний камерний хор духовної музики «Оранта» та інші самодіяльні колективи.

					Стратегічна екологічна оцінка	Арк.
						18
Змн.	Арк.	№ докум.	Підпис	Дата		

У місті є стадіон з трибунами на 15 тис. місць, плавальний басейн (наразі не працює).

З об'єктів побутового обслуговування у місті є готель на 203 місця, 12 перукарень, підприємства з пошиття одягу. Діє міський ринок на 350 місць, міський торговельний центр на 250 робочих місць.

Транспортна мобільність та інфраструктура

Транспортні зв'язки та транспортний попит

Транспортний зв'язок із проектованою земельною ділянкою відбувається із існуючого проспекту Тараса Шевченка, котрою курсує весь транспорт.

Проектована земельна ділянка розташована у сформованій дорожній мережі, транспортний та пішохідний доступ здійснюється з південного боку, з існуючої автомобільної дороги. Рух транспорту в межах розроблення детального плану території відображено в графічних матеріалах (лист 5) Схема транспортної мобільності та інфраструктури.

Організація зовнішнього транспортного сполучення

Місто має сполучення лише автошляхами. У місті за адресою вул. Сагайдачного, 1 є автостанція, від якої здійснюють рух маршрутні таксі та автобуси міжміського, міжобласного та міжнародного сполучення.

Між містом та обласним центром курсує маршрут 555: автостанція міста — м. Миколаїв — автобусний вокзал м. Львів.

За 18 км від міста у львівському напрямку у селі Розвадів розташована проміжна залізнична станція Львівської залізниці — Миколаїв-Дністровський.

За 17 км від Нового Роздолу в м. Ходорів Жидачівського району Львівської області розташована вузлова пасажирська та вантажна залізнична станція Ходорів Львівської дирекції Львівської залізниці.

За 9 км від міста у с. Бориничі Жидачівського району Львівської області розташована проміжна залізнична станція Бориничі Львівської дирекції Львівської залізниці. На станції зупиняються тільки приміські поїзди.

Дорожньо-транспортна інфраструктура

Автомобільні дороги територіального та місцевого значення поблизу території опрацювання знаходяться переважно в задовільному стані, деякі відрізки доріг потребують реконструкції та капітального ремонту. Згідно раніше врахованих містобудівних заходів, дороги забезпечені засобами з організації безпечного дорожнього руху, зокрема щодо рекомендованого режиму руху транспорту, рекомендованих схем організації дорожнього руху, поперечних профілів вулиць та доріг.

Рух транспорту відбувається по існуючій автодорозі. Заїзд/виїзд на територію відбувається з південної сторони.

Організація громадського транспорту

В межу детального плану території (опрацювання) не потрапляє зупинка громадського транспорту.

Рух громадського транспорту відбувається по пр. Тараса Шевченка. По даному маршруту курсує громадський транспорт до м. Львів, а також сусідніх населених пунктів.

					Стратегічна екологічна оцінка	Арк.
						19
Змн.	Арк.	№ докум.	Підпис	Дата		

Мережа громадського транспорту представлена в більшості випадків приватними перевізниками, автобуси курсують між населеними пунктами.

Передбачається подальший розвиток та розширення основних напрямків організації маршрутної мережі з метою якомога ширшого охоплення зростаючого попиту на транспортні маршрути загального користування.

Організація пішохідних зв'язків та велосипедної інфраструктури

На даний момент тротуари вздовж автодороги відсутні. Велосипедне сполучення відсутнє.

Організація паркувального простору

Автостоянки для тимчасового зберігання легкових та вантажних автомобілів відсутні.

Інженерне забезпечення території, трубопровідний транспорт та телекомунікації

Даний розділ визначає сучасний стан існуючих інженерних мереж та споруд на території опрацювання, а також розміщення систем життєзабезпечення на проєктованій території.

Магістральних інженерних мереж та систем передачі/розподілу електричної енергії, транспортування/розподілу газу, водопостачання та водовідведення, тепlopостачання, магістральних систем трубопровідного транспорту на території опрацювання немає.

Інженерні мережі нанесено схематично. При виконанні земельних і інших будівельних робіт обов'язково викликати спеціаліста-представника відповідної служби-власника (балансоутримувача) даних інженерних мереж.

Водопостачання та водовідведення

З південної сторони від проєктованої ділянки проходить водопровід та каналізація, які є на балансі ТзОВ «Енергія-Н.Розділ».

Електропостачання

В межу опрацювання потрапляють лінії електропередач 0,4 кВт повітряні лінії електропередач ПЛ-0,4 кВ з охоронними зонами 2 м. по обидві сторони лінії від крайніх проводів (згідно Постанови Кабінету Міністрів України від 27.12.2022 №1455 «Про затвердження Правил охорони електричних мереж») та підземні лінії електропередач 6 кВт, уздовж підземних кабельних ліній електропередачі (крім кабельних ліній електропередачі напругою до 1 кВ, прокладених у місцях під тротуарами) - у вигляді земельної ділянки, обмеженої вертикальними площинами, що віддалені по обидва боки лінії від крайніх кабелів, а також стін кабельного колодязя чи іншої підземної або наземної кабельної споруди (опори) на відстань 1 метра, (згідно Постанови Кабінету Міністрів України від 27.12.2022 №1455 «Про затвердження Правил охорони електричних мереж») які є на балансі ПрАТ Львівобленерго та «Нафтогаз тепло».

Газопостачання

Через ділянку опрацювання проходить газопровід середнього тиску, який знаходяться вздовж дороги, який є на балансі АТ Львівгаз.

Теплостачання

					Стратегічна екологічна оцінка	Арк.
						20
Змн.	Арк.	№ докум.	Підпис	Дата		

З південної сторони, через ділянку опрацювання проходить тепла мережа.

Трубопровідний транспорт

Трубопровідний транспорт в межах опрацювання детального плану території відсутній.

Телекомунікаційні мережі та об'єкти

Лінія зв'язку проходить із західної сторони від проекрованої ділянки.

Підготовка та благоустрій території

Інженерна підготовка і захист території

Інженерна підготовка території населеного пункту – це комплекс інженерних заходів з метою покращення і зміни природних умов, ліквідації або обмеження фізико-геологічних процесів їх розвитку та впливу на територію населеного пункту.

До інженерної підготовки території відносяться такі заходи: захист від підтоплення, пониження ґрунтових вод і осушення, захист від затоплення та укріплення берегових смуг водоймищ, протиерозійні заходи та боротьба з яроутворенням, заходи проти зсувів, селевих потоків, штучне зрошення тощо.

Благоустрій території

Благоустрій громади – комплекс робіт з інженерного захисту, розчищення, осушення та озеленення території, а також соціально-економічних, організаційно-правових та екологічних заходів з покращення мікроклімату, санітарного очищення, зниження рівня шуму та інше, що здійснюються на території Мурованської селищної ради з метою її раціонального використання, належного утримання та охорони, створення умов щодо захисту і відновлення сприятливого для життєдіяльності людини довкілля.

Благоустрій проекрованої земельної ділянки представлений влаштованим твердим покриттям, вуличним освітленням, облаштуванням пішохідних доріжок, на території знаходиться існуюча будівля колишньої сільської ради озеленена та заможена.

Територія опрацювання в абсолютних відмітках знаходиться в межах 291,00 – 285,55 м. Перепад відміток становить в межах 5 м.

Використання підземного простору

Будь які об'єкти у підземному просторі, що використовуються для комерційних або транспортних функцій відсутні.

Поводження з відходами

Системи збирання твердих побутових відходів відсутні.

Природоохоронні території та об'єкти.

На території проктування та в її найближчих околицях відсутні об'єкти та території природно-заповідного фонду, їхні охоронні зони, а також об'єкти, зарезервовані з метою подальшого заповідання, і структурні частини екомережі.

Україна є однією з країн, що підписала Бернську конвенцію про біологічне різноманіття (Конвенція про охорону дикої флори та фауни і природних середовищ існування в Європі). Дата підписання Україною: 11 червня 1992 р.

					Стратегічна екологічна оцінка	Арк.
						21
Змн.	Арк.	№ докум.	Підпис	Дата		

Дата ратифікації Україною: Закон України «Про ратифікацію Конвенції про охорону біологічного різноманіття» від 29 листопада 1994 р. № 257/94-ВР. Дата набуття чинності: 29 грудня 1993 р., для України – 7 лютого 1995 р.

Смарагдова мережа України (англ. Emerald network) – українська частина Смарагдової мережі Європи, розробляється з 2009 року.

Мережа Емеральд (Смарагдова мережа, Emerald Network) – це мережа, що включає Території Особливого Природоохоронного Інтересу (Areas of Special Conservation Interest, ASCI, далі – «території (об’єкти) мережі Емеральд»). Мережа Емеральд проектується в державах, які є сторонами Бернської конвенції (всього 26 держав), у країнах Європейського Союзу на виконання Бернської конвенції створюється мережа «Натура 2000», яка проектується за аналогічними принципами, що і мережа Емеральд, але використовує юридичні і фінансові інструменти ЄС.

Провідною організацією, яка відповідає за розбудову даної мережі, є Міністерство захисту довкілля та природних ресурсів України. Розробником першої черги Мережі (у 2009-2016 роках) була благодійна організація «Інтерекоцентр» (за цей період підготвлені описи на 271 територію). У період 2017-2019 років проектуванням Смарагдової мережі займається громадська організація «Українська природоохоронна група» (за 2017-2018 розроблено та подано на розгляд Бернської конвенції обґрунтування щодо створення ще 106 територій Мережі). Під час засідання Постійного комітету Конвенції 44-5 грудня 2019 року нові 106 територій були додані до складу мережі (№272-377). Проектом передбачено і створення екологічної мережі.

Екомережа – це складна, різнорівнева, просторова система природних біотичних і абіотичних елементів екосистеми, а також змінених і деградованих ландшафтів, що вимагають збереження або відновлення, у тому числі і шляхом невиснажливого використання. Як впливає з цього визначення, до складу екомережі мають бути включені не тільки території із збереженою природною рослинністю, але й змінені, навіть деградовані, ландшафти, які потребують відновлення.

Територія опрацювання ДПТ знаходиться на відстані близько 1,4 км від території Смарагдової мережі України у Львівській області – Stilske Horbohiria (SiteCode: UA0000177) (рис. 2.9).

					Стратегічна екологічна оцінка	Арк.
						22
Змн.	Арк.	№ докум.	Підпис	Дата		

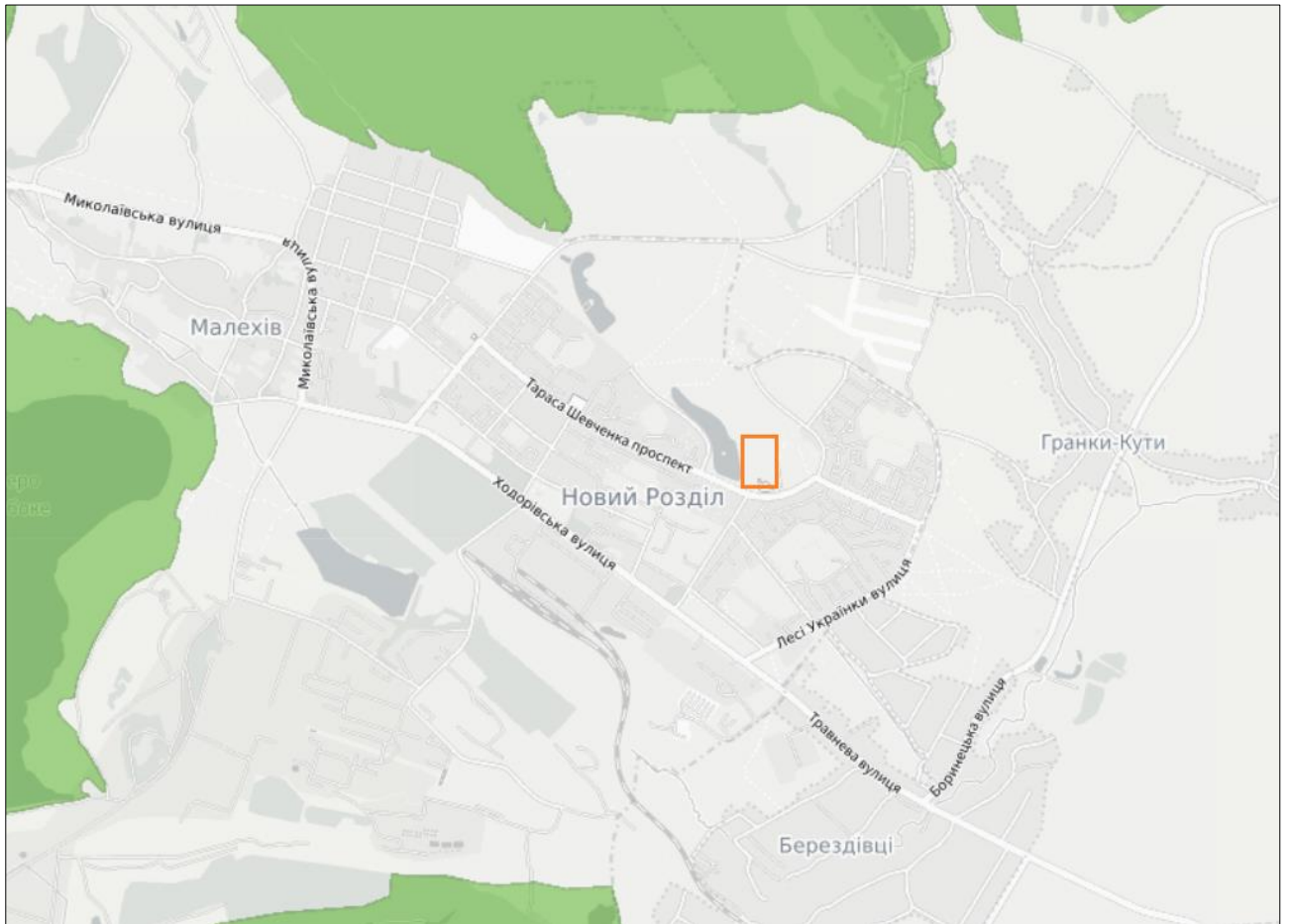


Рис. 2.9. Розташування території опрацювання ДПТ в системі територій Смарагдової мережі України

(Джерело: *Сервіс Emerald Network – General Viewer*)

Територія реалізації планованої діяльності знаходиться за межами Смарагдової мережі України у Львівській області. Дотримання чинного природоохоронного законодавства та витримані відстані (санітарно-захисні зони, природна рослинність) дозволить звести можливий вплив на вищезгадану територію Смарагдової мережі до мінімуму.

Негативного впливу на території та об'єкти природно-заповідного фонду, їх функціональні та охоронні зони, території, зарезервовані з метою наступного їх заповідання, об'єкти екомережі, території Смарагдової мережі, водно-болотні угіддя міжнародного значення, біосферні резервати програми ЮНЕСКО "Людина і біосфера", об'єкти всесвітньої спадщини ЮНЕСКО не передбачається.

Об'єкти культурної та археологічної спадщини.

На території опрацювання ДПТ об'єкти археологічної або історико-культурної спадщини виявлені не були. Зважаючи на характер планованої діяльності, та фактичне розташування об'єктів історико-культурної та архітектурної спадщини можна зробити висновок, що реалізація планованої діяльності, негативного впливу чи шкоди вищевказаним об'єктам історичної спадщини не нанесе.

					Стратегічна екологічна оцінка	Арк.
Змн.	Арк.	№ докум.	Підпис	Дата		23

Аналіз картографічних матеріалів та фізико-географічної ситуації свідчить також про велику ймовірність виявлення невідомих об'єктів археології. Під час проведення будь-яких земляних робіт можуть бути виявлені ознаки наявності археологічних пам'яток (уламки посуду, кістки, знаряддя, праці, зброя та ін.). Тоді, згідно зі ст. 36 Закону України «Про охорону культурної спадщини», виконавець робіт зобов'язаний зупинити їхнє подальше ведення і протягом однієї доби повідомити про це орган охорони культурної спадщини для забезпечення відповідних заходів для вивчення та фіксації археологічних об'єктів, нанесення на карти та визначення їх охоронних зон.

Згідно зі ст. 37 роботи на щойно виявлених об'єктах культурної спадщини здійснюються за наявності письмового дозволу відповідного органу охорони культурної спадщини на підставі погодженої з ним науково-проектної документації.

Прогнозні зміни стану довкілля у тому числі здоров'я населення якщо документ державного планування не буде затверджено:

- не буде проведено планувально-інженерної підготовки території ДДП;
- не буде приведено до нормативних показників червоних ліній існуючих вулиць;
- не буде вирішено питання ефективного використання території опрацювання ДПТ;
- не буде вирішено питань щодо зайнятості населення.

					Стратегічна екологічна оцінка	Арк.
						24
Змн.	Арк.	№ докум.	Підпис	Дата		

3. Характеристика стану довкілля, умов життєдіяльності населення та стану його здоров'я на територіях, які ймовірно зазнають впливу

Моніторинг за станом атмосферного повітря у Львівській області здійснює Львівський регіональний центр з гідрометеорології.

Обсяги викидів забруднюючих речовин в атмосферне повітря у Львівській області у 2020 році становили 106,7 тис. т. Крім того, підприємства області у 2020 році викинули 3854,4 тис.т діоксиду вуглецю (на 11,7% менше ніж у 2019 році), і найбільше – у Кам'янка-Бузькому районі (67,9% від загальнообласного обсягу). У розрахунку на один квадратний кілометр території області у середньому викинуто 4,9 т забруднювальних речовин (в Україні – 4,5 т), у розрахунку на одного мешканця – 42,3 кг (в Україні – 60,8 кг).

Із загальної кількості забруднюючих речовин викиди речовин, що належать до парникових газів, зокрема метану становили 43,2 тис.т (39,6% від загального обсягу), оксиду вуглецю – 5,4 тис.т (5,0%). Викиди діоксиду та інших сполук сірки становили 40,3 тис.т (36,9%), сполук азоту – 9,0 тис. т (8,2%), речовин у вигляді твердих суспендованих частинок – 8,4 тис.т (7,7%).

В загальному об'ємі викидів у повітря в межах регіону значна кількість припадає на пересувні джерела забруднення: автотранспорт, техніка сільськогосподарського призначення.

На екологічний стан поверхневих вод впливають різноманітні фактори, які тісно пов'язані, а саме: забруднення ґрунтів, атмосфери, зміна ландшафтною структури та техногенне перевантаження території, неефективна робота каналізаційно-очисних споруд, не винесення в натуру і картографічних матеріалів прибережних захисних смуг і водоохоронних зон, а також їх недодержання, насамперед в населених пунктах.

Стан довкілля зумовлюється впливом промислових підприємств, впливом об'єктів муніципальної інфраструктури населених пунктів та методами ведення сільського та лісового господарства. Серед екологічних проблем, які підлягають вирішенню в перспективі, слід виділити:

– забруднення поверхневих вод внаслідок скидання неочищених або недостатньо очищених стоків, що пов'язано з відсутністю очисних споруд, фізичним і моральним зносом водопровідно-каналізаційних систем, недостатнім фінансуванням їх утримання, ремонту і реконструкції;

– недостатні обсяги утилізації відходів, відсутність обладнаних належним чином полігонів для захоронення відходів і, як наслідок, забруднення території (земель, лісів, водоохоронних зон водних об'єктів) промисловими та побутовими відходами;

– виснажливе використання біоресурсів та зменшення біорізноманіття, оскільки мала площа територій є віднесеними до природно-заповідного фонду, що в свою чергу не забезпечує достатньої охорони та збереження цінних природних комплексів та видів які є вразливі, рідкісні чи зникаючі;

– забруднення повітряного середовища та земель внаслідок діяльності промисловості.

					Стратегічна екологічна оцінка	Арк.
						25
Змн.	Арк.	№ докум.	Підпис	Дата		

Аналіз відомостей про стан навколишнього природного середовища території опрацювання ДПТ.

В цілому стан навколишнього середовища на території проектування можна характеризувати як задовільний для проєктованих об'єктів.

Охорона здоров'я.

Станом на 2002 рік населення міста Новий Розділ становило 28,2 тис. осіб. З 2002 року до сьогодні, кількість населення зменшується (рис. 3.6). Станом на 2020 рік в місті проживає 28,3 тис. осіб.

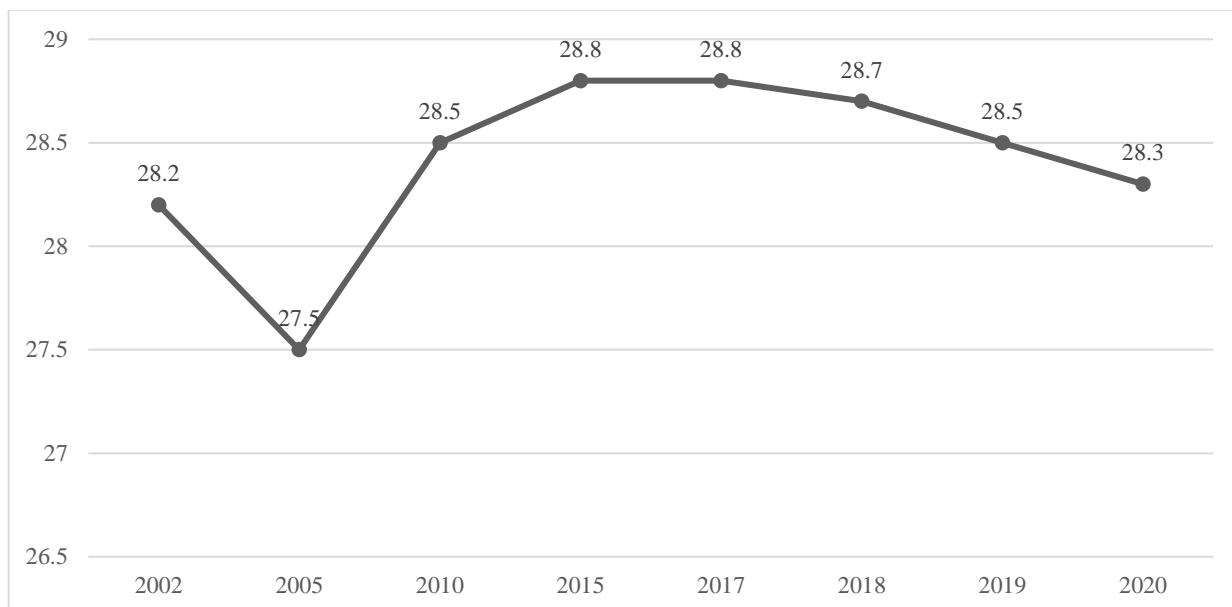


Рис. 3.6. Динаміка кількості населення м. Новий Розділ
(джерело: Інформація Головного управління статистики у Львівській області)

За 2019 рік у Новому Роздолі народилось 168 дітей, померло 294 особи. Природний приріст є від'ємним.

Коефіцієнт народжуваності у 2019 році становить 5,9 дітей на 1000 осіб населення (рис. 3.7).

Коефіцієнт смертності становить 10,3 померлих на 1000 осіб населення (рис. 3,8).

Коефіцієнти смертності за основними причинами (від хворіб) для м. Новий Розділ на 1000 осіб населення становлять:

- деяких інфекційних та паразитарних хворіб – 17,6;
- новоутворень – 179,5;
- захворювань системи кровообігу – 686,2;
- захворювань органів дихання – 7,0;
- захворювань органів травлення – 35,2;
- зовнішніх причин – 45,7.

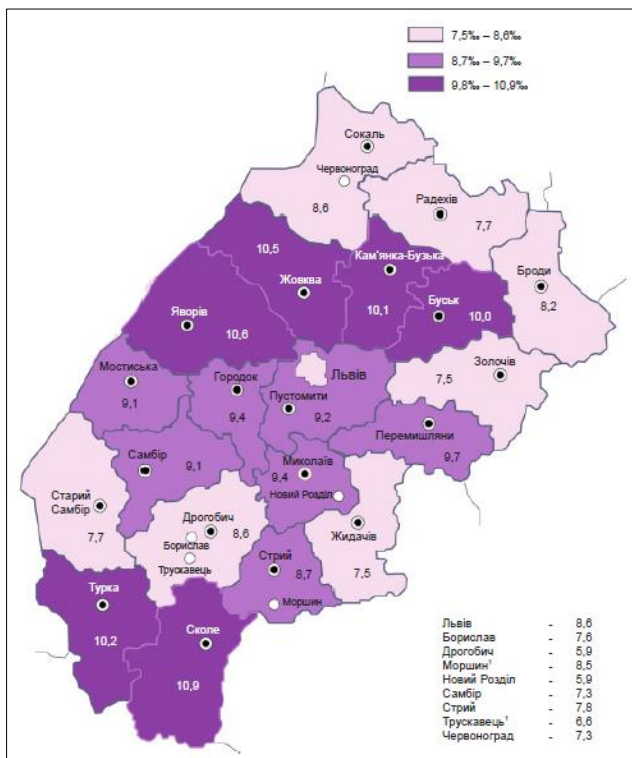


Рис. 3.7. Коефіцієнти народжуваності у Львівській області
(джерело: Інформація Головного управління статистики у Львівській області)

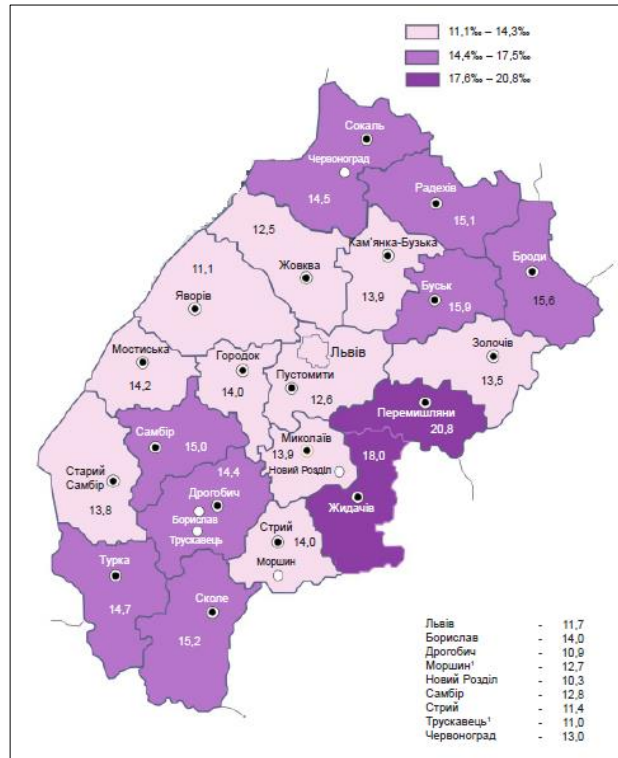


Рис. 3.8. Коефіцієнти смертності у Львівській області
(джерело: Інформація Головного управління статистики у Львівській області)

Протягом останніх декількох років на території м. Новий Розділ спостерігається тенденція до зниження поширення хвороб та кількості захворювань (рис. 3.9).

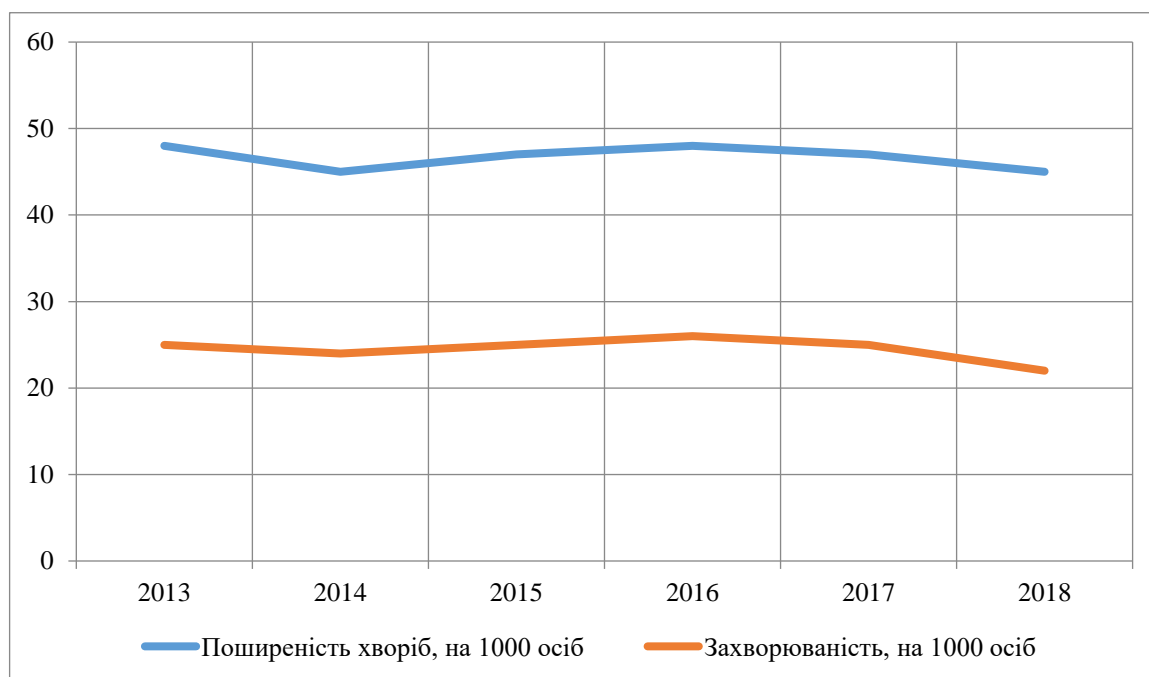


Рис. 3.9. Поширеність хвороб та захворюваність населення м. Новий Розділ, на 1000 осіб
(джерело: Інформація Департаменту охорони здоров'я Львівської обласної державної адміністрації)

Змн.	Арк.	№ докум.	Підпис	Дата
------	------	----------	--------	------

Кількість лікарняних закладів м. Новий Розділ становить – 1 (в області загалом – 113), кількість лікарняних ліжок на 10 тис. населення – 49, кількість лікарських амбулаторно-поліклінічних закладів – 2. Планова ємність лікарських амбулаторно-поліклінічних закладів становить 800 відвідувань за зміну.

Кількість лікарів району становить 93 осіб. Забезпеченість населення лікарями становить 33 особи на 10 тис. населення.

Головні, в екологічному відношенні ділянки, що потенційно зазнають впливу від рішень детального плану території:

Проектована земельна ділянка на яку розробляється детальний план території розташовується на пр. Тараса Шевченка в м. Новий Розділ Стрийського району Львівської області.

Проектних об'єктів державних та регіональних інтересів, розміщення яких на території детального плану визначено містобудівної документацією вищого рівня немає.

Даний детальний план території розробляється на земельну ділянку для будівництва та обслуговування об'єктів туристичної інфраструктури та закладів громадського харчування.

Площа проекрованої ділянки становить 0,0892 га. Проектом пропонується розмістити: дві будівлі торгівлі, три альтанки, господарський майданчик та навіс. Під'їзд до ділянки передбачається з південної сторони з пр. Тараса Шевченка. Цільове призначення згідно КВЦПЗ 03.08 «Для будівництва та обслуговування об'єктів туристичної інфраструктури та закладів громадського харчування».

Озеленення та благоустрій території виконується відповідно до ґрунтово-кліматичних умов ділянки і з урахуванням нормативних відстаней від будівель, споруд, а також проєктованих мереж. Облаштування газонів виконати посівом багаторічних трав з трьох-чотирьох видів.

					Стратегічна екологічна оцінка	Арк.
						28
Змн.	Арк.	№ докум.	Підпис	Дата		

4. Екологічні проблеми, у тому числі ризики впливу на здоров'я населення, які стосуються документа державного планування, зокрема щодо території з природоохоронним статусом

Проектні рішення детального плану території базовані на:

- побажаннях та вимогах замовника, визначених в завданні на розроблення детального плану території та у ході робочих нарад під час роботи над проектом;

- врахуванні існуючої мережі вулиць та проїздів;

- врахуванні існуючих планувальних обмежень;

- суміщення планувальної структури проекту з планувальною структурою оточуючих територій.

Просторово-планувальна організація території

Ситуаційний план

Проектована земельна ділянка на яку розробляється детальний план території розташовується на пр. Тараса Шевченка в м. Новий Розділ Стрийського району Львівської області.

Проектних об'єктів державних та регіональних інтересів, розміщення яких на території детального плану визначено містобудівної документацією вищого рівня немає.

Планувальний каркас та система розселення

Планувальна організація території опрацювання передбачає її функціональне зонування, виходячи з вимог планувальної структури населеного пункту, а також зумовленою ситуацією, що склалася, санітарно-гігієнічними, охоронними, протипожежними, технологічними вимогами та вулично-дорожньою мережею.

З урахуванням п. 5.4 ДБН Б.2.2-12:2019 під час планування території враховуються: цільове призначення існуючих земельних ділянок, їх правовий режим, юридично установлені межі, визначені види містобудівної діяльності, кількісні параметри, їх взаємне розташування у просторі, а також просторове розміщення елементів соціальної, транспортної та інженерної інфраструктури.

Детальний план території земельної ділянки розроблено з урахуванням ефективного використання території, створення нормальних умов для розміщення підприємства, розподілу потоків транспорту, а також виконання екологічних, санітарних і протипожежних норм на підставі вимог ДБН Б.2.2-12:2019 «Планування та забудова територій» та Державних санітарних правил планування та забудови населених пунктів.

На проектний період всі існуючі обмеження, які розташовуються на території детального плану зберігаються.

Проектні обмеження у використанні земельних ділянок

Згідно додатку 6 до Порядку ведення Державного земельного кадастру (в редакції постанови Кабінету Міністрів України від 28 липня 2021 року № 821) перелік проектних обмежень визначений в таблиці нижче.

					Стратегічна екологічна оцінка	Арк.
						29
Змн.	Арк.	№ докум.	Підпис	Дата		

Табл. 4.1

№ з/д	Площа, га	Форма власності	Категорія земель	Цільове призначення земельної ділянки	Угіддя	Обмеження та обтяження земельної ділянки
1	0,0892	200 Коомунальна власність	200 Землі житлової та громадської забудови	03.08 Для будівництва та обслуговування об'єктів туристичної інфраструктури та закладів громадського харчування	008.03 Землі під соціально-культурними об'єктами	01.05 - 0,0092 га, 01.03 - 0,0013 га

Встановлені обмеження у використанні земельних ділянок

У зв'язку із відсутністю розробленого комплексного плану просторового розвитку території територіальної громади та генерального плану населеного пункту встановлених обмежень у використанні земельних ділянок на території детального планування немає.

Функціональне зонування території детального планування

У кожному населеному пункті міського чи сільського типу є певні виробничо-промислові підприємства, і залежно від їх територіально-взаємного розміщення створюється відповідний санітарно-гігієнічний стан, умови праці і побут жителів.

Специфічна функція зонування полягає в найбільш раціональному розподілі території для різного використання і визначення місць для розташування будівель залежно від їх призначення.

Функціональне зонування - це розподіл території населеного пункту на окремі частини, які визначені для певного цільового призначення.

Планувальна організація території опрацювання передбачає її функціональне зонування, виходячи з вимог планувальної структури населеного пункту, а також зумовленою ситуацією, що склалася, санітарно-гігієнічними, охоронними, протипожежними, технологічними вимогами та вулично-дорожньою мережею.

Згідно Додатку 60 до Порядку ведення Державного земельного кадастру, затвердженого постановою Кабінету Міністрів України від 17 жовтня 2012 р. № 1051 (в редакції постанови Кабінету Міністрів України від 28 липня 2021 року № 821), територію проектованої земельної ділянки можна віднести до виробничих територій – територій промислових підприємств (20100.0).

Відповідно до Порядку розроблення, оновлення, внесення змін та затвердження містобудівної документації, затвердженого Постановою Кабінету Міністрів України від 1 вересня 2021 р. № 926:

- переважний (основний) вид використання території (земельної ділянки) - використання, яке відповідає виду функціонального призначення території для даної функціональної зони і займає сумарну площу території не менше 60 відсотків в межах однієї функціональної зони;

- супутній вид використання території (земельної ділянки) - використання, яке відповідає виду функціонального призначення території для даної функціональної зони, є необхідним для забезпечення функціонування переважного виду використання території (земельної ділянки), сумарна площа земельних ділянок з усіма видами цільового призначення, визначеними як супутні для відповідного виду функціонального призначення території, не може перевищувати 40 відсотків площі території в межах однієї функціональної зони;

					Стратегічна екологічна оцінка	Арк.
						30
Змн.	Арк.	№ докум.	Підпис	Дата		

Переважні види цільового призначення проектованої земельної ділянки (згідно Додатку 60 до Порядку ведення Державного земельного кадастру, затвердженого постановою Кабінету Міністрів України від 17 жовтня 2012 р. № 1051):

- 03.07 Для будівництва та обслуговування будівель торгівлі;
- 03.08 Для будівництва та обслуговування об'єктів туристичної інфраструктури та закладів громадського харчування;
- 03.13 Для будівництва та обслуговування будівель закладів побутового обслуговування;
- 08.01 Для забезпечення охорони об'єктів культурної спадщини;
- 01.12 Для розміщення інфраструктури оптових ринків сільськогосподарської продукції;

Супутні види цільового призначення проектованої земельної ділянки (згідно Додатку 60 до Порядку ведення Державного земельного кадастру, затвердженого постановою Кабінету Міністрів України від 17 жовтня 2012 р. № 1051):

- 03.20 Земельні ділянки загального користування, які використовуються як внутрішньо кварталні проїзди, пішохідні зони;
- 04.10 Для збереження та використання пам'яток природи;
- 05.01 Земельні ділянки іншого природоохоронного призначення (земельні ділянки, в межах яких є природні об'єкти, що мають особливу наукову цінність, та які надаються для збереження і використання цих об'єктів, проведення наукових досліджень, освітньої та виховної роботи);
- 07.07 Земельні ділянки запасу (земельні ділянки, які не надані у власність або користування громадянам чи юридичним особам);
- 11.04 Для розміщення та експлуатації основних, підсобних і допоміжних будівель та споруд технічної інфраструктури (виробництва та розподілення газу, постачання пари та гарячої води, збирання, очищення та розподілення води);
- 13.01 Для розміщення та експлуатації об'єктів і споруд телекомунікацій;
- 13.03 Для розміщення та експлуатації інших технічних засобів зв'язку;
- 14.02 Для розміщення, будівництва, експлуатації та обслуговування будівель і споруд об'єктів передачі електричної енергії.

					Стратегічна екологічна оцінка	Арк.
						31
Змн.	Арк.	№ докум.	Підпис	Дата		

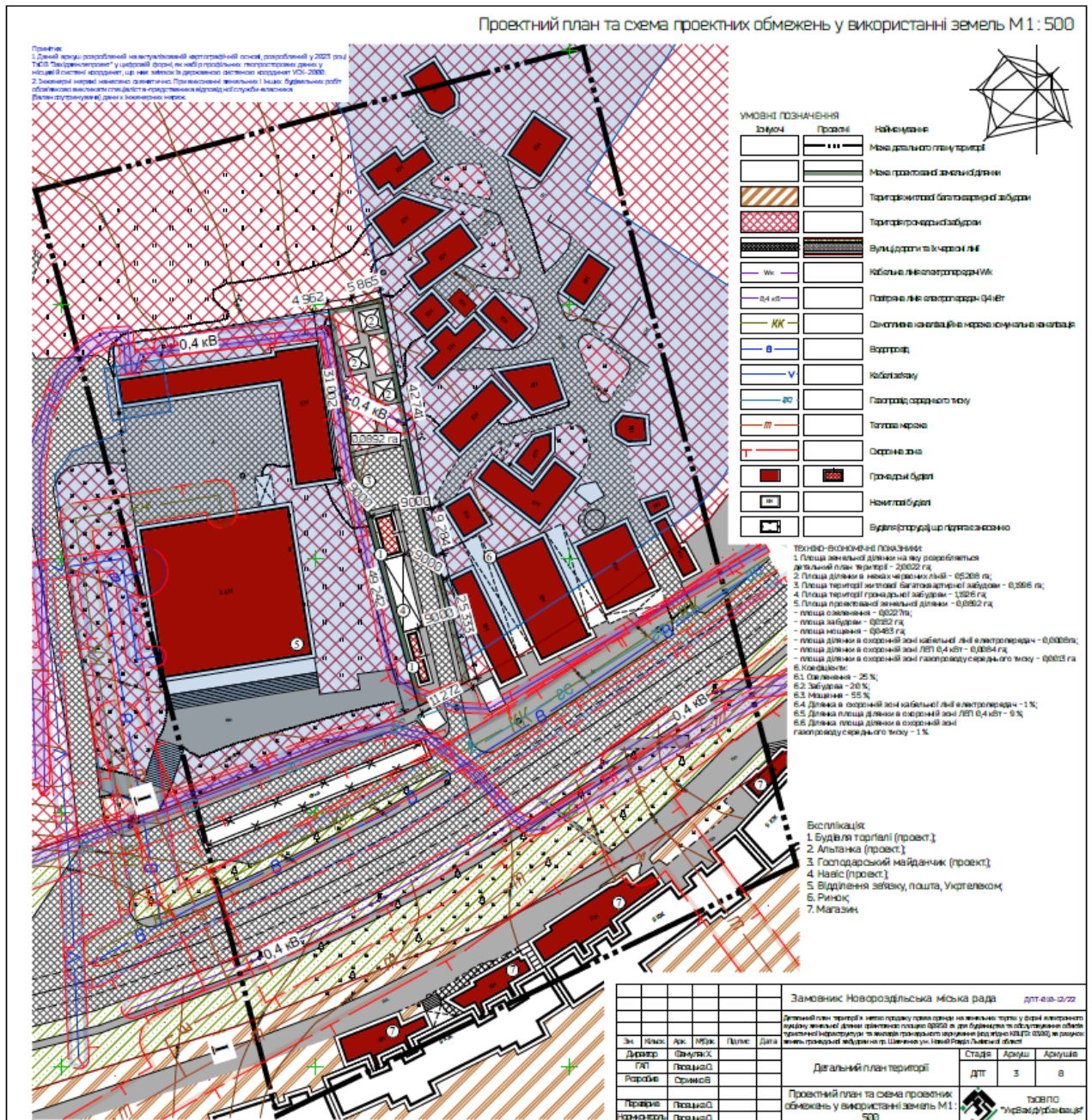


Рис. 4.1. Проектний план території опрацювання ДПТ

Забудова територій та господарська діяльність

Розміщення житлового фонду

Проектом детального плану території не передбачається розміщення проектних житлових комплексів, житлових будинків, об'єктів житлової нерухомості, у тому числі соціального житла.

Розміщення ділових центрів та інноваційних об'єктів

Даний детальний план території розробляється на земельну ділянку для будівництва та обслуговування об'єктів туристичної інфраструктури та закладів громадського харчування.

Площа проєктованої ділянки становить 0,0892 га. Проектом пропонується розмістити: дві будівлі торгівлі, три альтанки, господарський майданчик та навіс. Під'їзд до ділянки передбачається з південної сторони з пр. Тараса

Шевченка. Цільове призначення згідно КВЦПЗ 03.08 «Для будівництва та обслуговування об'єктів туристичної інфраструктури та закладів громадського харчування».

Озеленення та благоустрій території виконується відповідно до ґрунтово-кліматичних умов ділянки і з урахуванням нормативних відстаней від будівель, споруд, а також проєктованих мереж. Облаштування газонів виконати посівом багаторічних трав з трьох-чотирьох видів.

Ширина проїзду на проєктованій ділянці – 3,5 м, ширина пішохідних доріг становить 1,0 м.

Придатність до забудови на стадії розробки детального плану території визначається виходячи з найбільш раціонального її використання, ефективного розміщення всіх основних елементів об'єктів і їх структури, організації вертикального планування, створення чітких транспортних зв'язків, можливості розвитку завдяки резервуванню території, максимальному збереженню середовища існування людини.

Розміщення виробничих об'єктів

В межах території опрацювання детального плану виробнича забудова, основні промислові, сільськогосподарські, лісгосподарські, рибгосподарські, транспортно-складські, комунальні, та інші підприємства відсутні.

Збереження традиційного середовища

Під час проведення будь-яких земляних робіт можуть бути виявлені ознаки наявності археологічних пам'яток (уламки посуду, кістки, знаряддя праці, зброя та ін.). Тоді, згідно із ст. 36 Закону України «Про охорону культурної спадщини», виконавець робіт зобов'язаний зупинити їхнє подальше ведення і протягом однієї доби повідомити про це орган охорони культурної спадщини для забезпечення відповідних заходів для вивчення та фіксації археологічних об'єктів, нанесення на карти та визначення їх охоронних зон. Згідно із ст. 37 роботи на щойно виявлених об'єктах культурної спадщини здійснюються за наявності письмового дозволу відповідного органу охорони культурної спадщини на підставі погодженої з ним науково-проєктної документації.

Обслуговування населення

Даний розділ визначає потребу в підприємствах і закладах обслуговування населення, що проживає на території детального планування, сучасний та перспективний стан і основні параметри об'єктів надання адміністративних і соціальних послуг, місце їх розташування, а також вплив відповідних об'єктів, розташованих за межами території детального планування з метою забезпечення комплексності забудови території.

В межах території проєктування і поблизу проєктованої земельної ділянки із східної сторони розташований ринок; із західної відділення пошти, зв'язку, Укртелеком; із південної проспект Тараса Шевченка, з південної сторони через пр. Тараса Шевченка знаходяться магазини.

Транспортна мобільність та інфраструктура

Дорожньо-транспортна інфраструктура

					Стратегічна екологічна оцінка	Арк.
						33
Змн.	Арк.	№ докум.	Підпис	Дата		

Біля території опрацювання проходять існуючі лінійні об'єкти транспортної інфраструктури, а саме автомобільні дороги, згідно раніше врахованих містобудівних заходів влаштована організація дорожнього руху, рекомендований режим руху автотранспорту, рекомендована схема організації дорожнього руху.

Ділянка проектування розташована у сформованій дорожній мережі.

Заїзд на ділянку відбувається із південного боку з пр. Тараса Шевченка.

В'їзди та виїзди з ділянки повинні забезпечуватися гарним оглядом і розташовуватися так, щоб усі маневри автомобілів здійснювалися без створення перешкод пішоходам і руху транспорту на території.

Профілі вулиці в червоних лініях, радіуси поворотів прийняті відповідно до нормативів ДБН В.2.3-5:2018 «Вулиці і дороги» та ДБН Б.2.2-12:2019.

Поперечний профіль автодороги, яка примикає становить 45 м.

Організація громадського транспорту

Маршрути транспорту загального користування до проектованої ділянки проектом детального залишається існуючим. Організація облаштування автобусних зупинок в межах опрацювання не змінюються і знаходяться в існуючих місцях.

Організація пішохідних зв'язків та велосипедної інфраструктури

На території опрацювання детального плану передбачається облаштування пішохідної мережі з влаштуванням тротуарів та організацією доріжок.

Безпека руху пішоходів досягається шляхом облаштування тротуарів шириною не менше 1,5 м, дорожніх знаків та розміток у місцях переходу головної вулиці, дотримання нормативних вимог трикутників видимості на перехрестях вулиць, обмежень швидкостей транспортних засобів.

Пішохідні переходи виконуються в одному рівні з проїжджою частиною.

У місцях пішохідних переходів наноситься на покриття розмітка типу «зебра» і встановлюються дорожні знаки.

Також передбачається розвиток велосипедної інфраструктури шляхом влаштування в межах червоної лінії існуючої дороги велосипедної доріжки. Велосипедна доріжка – це або частина дороги загального користування, або самостійна дорога, призначена виключно для руху велосипедів, вони забезпечують поза вуличні зв'язки окремих зон сіл між собою і з виробництвом, підходи до станцій і зупинок зовнішнього і внутрішнього транспорту.

Велосипедний транспорт є одним із елементів досягнення сталої мобільності: він не потребує палива, займає мало місця на дорозі та при паркуванні, доступний більшості людей, а також позитивно впливає на здоров'я людей, якість життя у містах і безпеку дорожнього руху. Завдяки відсутності викидів велосипедний транспорт допомагає переміщувати людей, не забруднюючи повітря та не викидаючи парникові гази, що спричиняють зміну клімату.

					Стратегічна екологічна оцінка	Арк.
						34
Змн.	Арк.	№ докум.	Підпис	Дата		

Організація паркувального простору
 Детальним планом території не передбачається влаштування паркувального простору, оскільки зберігання автотранспорту передбачається в межах проектованої земельної ділянки.

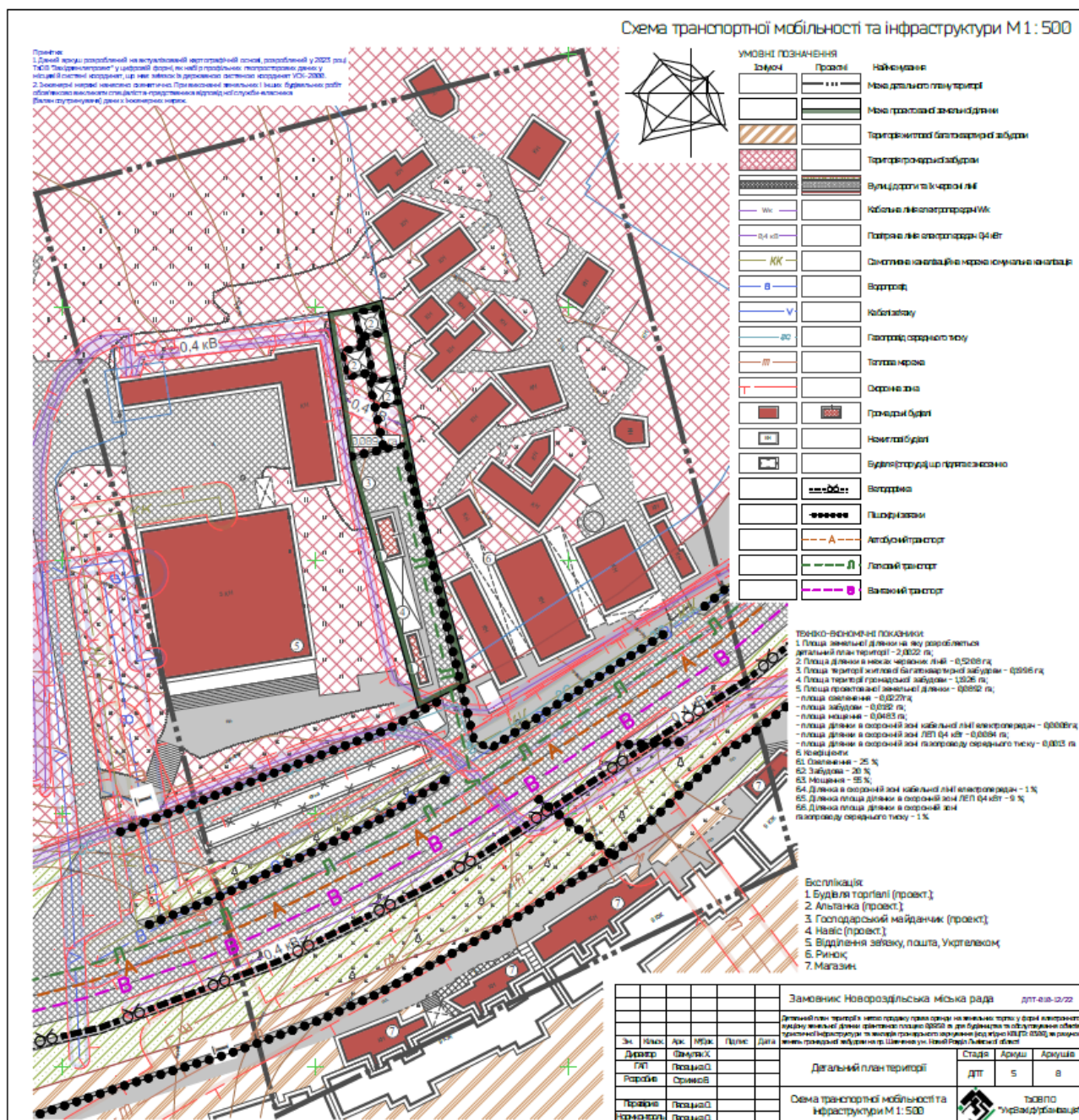


Рис. 4.2. Схема транспортної мобільності та інфраструктури

Інженерне забезпечення території, трубопровідний транспорт та телекомунікації

Будівництво інженерних мереж та споруд здійснюється згідно спеціальних проектів (або розділів проектів), а об'єми водопостачання, водовідведення та енергоспоживання визначаються технологічними потребами.

Водопостачання та водовідведення

Для водопостачання проекрованої земельної ділянки на проектний період передбачається від існуючої мережі.

Водовідведення земельної ділянки пропонується підключити до існуючої самопливної каналізаційної мережі з подальшим скидом до очисних споруд міста.

Електропостачання

На проектний період електропостачання існуючих та проектованих об'єктів здійснюється від існуючих повітряних ліній 0,4 кВ, за допомогою підземних кабелів електропостачання та повітряних ліній низької напруги.

Газопостачання

Проектом детального плану газопостачання передбачається від існуючої газорозподільної мережі середнього тиску, яка проходить на південь від ділянки.

Теплопостачання

Теплопостачання розробляється на наступних стадіях проектування.

Телекомунікаційні мережі та об'єкти

В західній частині проекрованої земельної ділянки проходить кабель зв'язку АТ «Укртелеком».

Інженерна підготовка та благоустрій території

Інженерна підготовка і захист території

Планування території повинно бути проведено з урахуванням вимог до інженерної безпеки. Воно має включати план розташування будинку та інших споруд на ділянці, планування доріг та проїздів.

Забезпечити належне водопостачання та каналізацію для будинку та інших споруд на ділянці. Це може включати планування та розробку системи підводу води, водопроводу та системи водовідведення.

Необхідно забезпечити належне електропостачання та газопостачання для будинку та інших споруд на ділянці. Це може включати планування та розробку систем електропостачання та газопостачання на ділянці.

Враховувати можливі ризики для будинку та інших споруд на ділянці, такі як зсуви, повені, пожежі, стихійні лиха та інші природні катастрофи. Відповідні заходи повинні бути прийняті для забезпечення захисту території та збереження майна.

Усі ці елементи повинні бути враховані при інженерній підготовці та захисті території для будівництва та обслуговування житлового будинку, господарських будівель та споруд на присадибній ділянці. Відповідні заходи мають бути прийняті для забезпечення безпеки, комфорту та зручності мешканців будинку. Ці заходи повинні бути обов'язково включені в проект будівництва та оформлені відповідними документами згідно з вимогами державних будівельних норм.

Благоустрій території

Благоустрій території буде проводитися разом з проведенням основних будівельних робіт.

					Стратегічна екологічна оцінка	Арк.
						36
Змн.	Арк.	№ докум.	Підпис	Дата		

Благоустрій території передбачає облаштування газонів, клумб, зрізання та формування дерев та кущів, улаштування стежок, відкритих альтанок та інших елементів, що покращують вигляд території, улаштування системи освітлення. Встановлення світлових приладів дозволяє покращити освітленість прилеглої до будинку території, що забезпечує безпеку мешканців будинку в нічний час.

При дотриманні санітарних, природоохоронних, будівельних вимог та прийнятих в проектних матеріалах планувальних рішень і належного озеленення прилеглої території очікуваний вплив об'єкта містобудування на оточуюче середовище буде в межах дозволених рівнів і його можна визначити як сприятливий.

Озеленення та благоустрій території виконується відповідно до ґрунтово-кліматичних умов ділянки і з урахуванням нормативних відстаней від будівель, споруд, а також проєктованих мереж. Облаштування газонів виконати посівом багаторічних трав з трьох-чотирьох видів.

Придатність до забудови на стадії розробки детального плану території визначається виходячи з найбільш раціонального її використання, ефективного розміщення всіх основних елементів об'єктів і їх структури, організації вертикального планування, створення чітких транспортних зв'язків, можливості розвитку завдяки резервуванню території, максимальному збереженню середовища існування людини.

Використання підземного простору

Детальним планом території передбачається встановлення та створення фонду захисних споруд цивільного захисту. Для укриття людей в особливий період можуть використовуватись найпростіші укриття, а саме підвальне приміщення, місця їх спорудження показано на кресленні «Схема інженерно-технічних заходів цивільного захисту на особливий період М 1 : 500».

Поводження з відходами

Вивезення твердих побутових відходів з проєктованих ділянок відбуватиметься згідно укладених договорів з ліцензованими організаціями на наступних стадія проєктування.

					Стратегічна екологічна оцінка	Арк.
						37
Змн.	Арк.	№ докум.	Підпис	Дата		

Характеристика можливих наслідків та впливу основних рішень ДПТ

Сфери охорони довкілля	Можливі наслідки виконання ДПТ
Клімат та мікроклімат	Змін кліматичних та мікрокліматичних умов в процесі провадження планованої діяльності не очікується. Передбачається незначне теплове навантаження від транспортно-навантажувальної техніки в процесі підготовчих і основних робіт. Також у при реалізації планованої діяльності передбачаються викиди від систем опалення та вентиляції.
Атмосферне повітря	Передбачається незначне теплове навантаження від транспортно-навантажувальної техніки в процесі підготовчих і основних робіт. Також у при реалізації планованої діяльності передбачаються викиди від систем опалення та вентиляції.
Водне середовище	Для забезпечення виробничих, господарсько-питних та протипожежних потреб передбачаються системи внутрішнього господарсько-питного водопроводу, побутової каналізації. Скиду господарсько-побутових стоків у природні водойми не передбачається. Відведення дощової і талої води здійснюється по лотках проїздів з подальшим відведенням у каналізаційну мережу.
Відходи	Під час реалізації планованої діяльності можливе збільшення кількості утворюваних твердих побутових відходів.
Ґрунт	Вплив на ґрунти буде надаватися практично на всіх етапах будівництва при виконанні робіт, пов'язаних з прокладкою підземних інженерних мереж, відновленням твердого покриття території, а також в процесі реконструкції будівель та облаштуванні площадки для споруд, виконання вантажно-розвантажувальних операцій, т.д.
Біорізноманіття	Територія антропогенізована та урбанізована. Території, перспективні для заповідання (зарезервовані з цією метою) в районі розміщення об'єкта відсутні.
Архітектурна, археологічна та культурна спадщина	Вплив не передбачається.
Навколишнє соціальне середовище	Екологічна обстановка та санітарно-гігієнічний стан району розташування об'єкта – задовільні. Здійснення планованої діяльності носитиме позитивний вплив на соціально-економічні умови суміжних споруд.

Загальна, зведена оцінка ймовірного впливу реалізації планової діяльності містобудівної документації на довкілля наведена в табл. 4.3.

Табл. 4.3

Оцінка ймовірного впливу реалізації планової діяльності містобудівної документації на довкілля відповідно до контрольного переліку

№	Чи може реалізація планованої діяльності спричинити:	Очікування впливу			Пом'якшення існуючої ситуації
		Так	Ймовірно	Ні	
Атмосферне повітря					
1.	Збільшення викидів забруднюючих речовин від стаціонарних джерел?			+	
2.	Збільшення викидів забруднюючих речовин від пересувних джерел?		+		
3.	Погіршення якості атмосферного повітря?			+	
4.	Появу джерел неприємних запахів?			+	
5.	Зміни повітряних потоків, вологості, температури або ж будь-які локальні чи регіональні зміни клімату?			+	
Водні ресурси					
6.	Збільшення обсягів скидів у поверхневі води?			+	
7.	Будь-які зміни якості поверхневих вод (зокрема таких показників як температура, розчинений кисень, прозорість, але не обмежуючись ними)?			+	
8.	Збільшення скидання шахтних і кар'єрних вод у водні об'єкти?			+	
9.	Значне зменшення кількості вод, що використовуються для водопостачання населенню?			+	
10.	Збільшення навантаження на каналізаційні системи та погіршення якості очистки стічних вод?			+	
11.	Появу загроз для людей і матеріальних об'єктів,			+	

	пов'язаних з водою (зокрема таких, як паводки або підтоплення)?				
12.	Зміни напрямів і швидкості течії поверхневих вод або зміни обсягів води будь-якого поверхневого водного об'єкту?			+	
13.	Порушення гідрологічного та гідрохімічного режиму малих річок регіону?			+	
14.	Зміни напряму або швидкості потоків підземних вод?			+	
15.	Зміни обсягів підземних вод (шляхом відбору чи скидів або шляхом порушення водоносних горизонтів)?			+	
16.	Забруднення підземних водоносних горизонтів?			+	
Поводження з відходами					
17.	Збільшення кількості утворюваних твердих побутових відходів?		+		
18.	Збільшення кількості утворюваних чи накопичених промислових відходів IV класу небезпеки?			+	
19.	Збільшення кількості відходів I-III класу небезпеки?			+	
20.	Спорудження еколого-небезпечних об'єктів поводження з відходами?			+	
21.	Утворення або накопичення радіоактивних відходів?			+	
Земельні ресурси					
22.	Порушення, переміщення, ущільнення ґрунтового шару?	+			
23.	Будь-яке посилення вітрової або водної ерозії ґрунтів?			+	
24.	Зміни в топографії або в характеристиках рельєфу?			+	
25.	Появу таких загроз, як землетруси, зсуви, селеві			+	

	потоки, провали землі та інші подібні загрози через нестабільність літогенної основи або зміни геологічної структури?				
26.	Суттєві зміни в структурі земельного фонду, чинній або планованій практиці використання земель?			+	
27.	Виникнення конфліктів між ухваленнями цілями документа державного планування та цілями місцевих громад?			+	
Біорізноманіття та рекреація					
28.	Негативний вплив на об'єкти природно-заповідного фонду (зменшення площ, початок небезпечної діяльності у безпосередній близькості або на їх території тощо)?			+	
29.	Зміни у кількості видів рослин або тварин, їхній чисельності або територіальному представництві?			+	
30.	Збільшення площ зернових культур або сільськогосподарських угідь в цілому?			+	
31.	Порушення або деградацію середовищ існування диких видів тварин?			+	
32.	Будь-який вплив на кількість і якість наявних рекреаційних можливостей?			+	
33.	Будь-який вплив на наявні об'єкти історико-культурної спадщини?			+	
Населення та інфраструктура					
34.	Інші негативні впливи на естетичні показники об'єктів довкілля (перепони для публічного огляду мальовничих краєвидів, появу естетично прийнятих місць, руйнування пам'ятників природи тощо)?			+	

35.	Зміни в локалізації, розміщенні, щільності, та зростанні кількості населення будь-якої території?			+	
36.	Вплив на нинішній стан забезпечення житлом або виникнення нових потреб у житлі?			+	
37.	Суттєвий вплив на нинішню транспортну систему? Зміни в структурі транспортних потоків?			+	
38.	Необхідність будівництва нових об'єктів для забезпечення транспортних сполучень?			+	
39.	Потреби нових або суттєвий вплив на наявні комунальні послуги?			+	
40.	Появу будь-яких реальних або потенційних загроз для здоров'я людей?			+	
Екологічне управління та моніторинг					
41.	Послаблення правових і економічних механізмів контролю в галузі екологічної безпеки?			+	
42.	Погіршення екологічного моніторингу?			+	
43.	Усунення наявних механізмів впливу органів місцевого самоврядування на процеси техногенного навантаження?			+	
44.	Стимулювання розвитку екологічно небезпечних галузей виробництва?			+	
Інше					
45.	Підвищення рівня використання будь-якого виду природних ресурсів?			+	
46.	Суттєве вилучення будь-якого невідновлюваного ресурсу?			+	
47.	Збільшення споживання значних обсягів палива або енергії?			+	
48.	Суттєве порушення якості природного середовища?			+	

49.	Появу можливостей досягнення короткотермінових цілей, які ускладнюватимуть досягнення довготривалих цілей у майбутньому?			+	
50.	Такі впливи на довкілля або здоров'я людей, які самі по собі будуть значними, але у сукупності можуть викликати значний негативний екологічний ефект, що матиме значний негативний прямий або опосередкований вплив на добробут людей?			+	

5. Зобов'язання у сфері охорони довкілля, у тому числі пов'язані із запобіганням негативному впливу на здоров'я населення, встановлені на міжнародному, державному та інших рівнях, що стосуються документа державного планування, а також шляхи врахування таких зобов'язань під час підготовки документа державного планування

Відповідно до Закону України «Про охорону навколишнього природного середовища» та нормативно-правової бази України документ державного планування повинен враховувати ряд зобов'язань:

– пріоритетність вимог екологічної безпеки, обов'язковість дотримання екологічних стандартів, нормативів та лімітів використання природних ресурсів;

– виконання ряду заходів, що гарантують екологічну безпеку середовища для життя і здоров'я людей, а також запобіжний характер заходів щодо охорони навколишнього природного середовища;

– проектне спрямування на збереження просторової та видової різноманітності та цілісності природних об'єктів і комплексів;

– узгодження екологічних, економічних та соціальних інтересів суспільства на основі поєднання міждисциплінарних знань екологічних, соціальних, природничих і технічних наук та прогнозування стану навколишнього природного середовища;

– забезпечення загальної доступності матеріалів детального плану території та самого звіту СЕО відповідно до вимог Закону України «Про доступ до публічної інформації»;

– надання інформації щодо обґрунтованого нормування впливу планової діяльності на навколишнє природне середовище;

– оцінка ступеня антропогенної зміненості територій, сукупної дії факторів, що негативно впливають на екологічну ситуацію;

– використання отриманих висновків моніторингу та комплексу охоронних заходів об'єкту для виконання можливостей факторів позитивного впливу на охорону довкілля.

Основні зобов'язання у сфері охорони довкілля стосуються заходів щодо охорони земельних ресурсів, лісів, повітряного, водного та ґрунтового середовища.

Комплексні заходи з охорони довкілля ґрунтуються на пропозиціях схем і проектів районного проектування та відповідних розділів прогнозів економічного та соціального розвитку підприємств, схем генеральних планів території.

Охорона та оздоровлення навколишнього природного середовища забезпечується комплексом захисних заходів, в основі яких покладена система державних законодавчих актів та регламентація планування, забудови і благоустрою населених пунктів.

Зобов'язання у сфері охорони довкілля передбачають благоустрій земельної ділянки на якій планується будівництво об'єктів.

Містобудівні заходи забезпечують охорону природного середовища за

					Стратегічна екологічна оцінка	Арк.
						44
Змн.	Арк.	№ докум.	Підпис	Дата		

рахунок раціонального функціонального зонування території, створення санітарно-захисних зон, визначення територій природно-заповідного фонду, забезпечення екологічного балансу природно-ландшафтних та урбанізованих територій.

Основні принципи екологічного захисту навколишнього середовища:

- збереження та раціональне використання цінних природних ресурсів;
- дотримання нормативів гранично допустимих рівнів екологічного навантаження на природне середовище та санітарних нормативів в місцях забудови;
- виділення природно-заповідних, ландшафтних, курортно-рекреаційних, історико-культурних зон з відповідним режимом їх охорони;
- встановлення санітарно-захисних зон для охорони водойм, джерел водопостачання і мінеральних вод, покладів лікувальних грязей, морських пляжів тощо.

Для охорони навколишнього середовища населених пунктів у межах приміських зон на землях лісового фонду формуються «зелені зони» у складі лісопаркової та лісогосподарської частин, місць відпочинку, заповідних об'єктів. Конкретні заходи щодо захисту атмосферного, водного та ґрунтового середовища вживаються відповідно до специфіки окремих джерел забруднення.

Оцінка відповідності проекту детального плану зобов'язанням у сфері охорони довкілля, встановлені на міжнародному рівні та шляхи їх врахування.

Основними напрямками співробітництва України з міжнародними організаціями є: охорона біологічного різноманіття; охорона транскордонних водотоків і міжнародних озер; зміна клімату; охорона озонового шару; охорона атмосферного повітря; поводження з відходами; оцінка впливу на довкілля.

Міжнародні обов'язки Україна у сфері охорони довкілля зафіксовані у таких програмах:

- Конвенція про біологічне різноманіття, (1992 р., м. Ріо-де-Жанейро Бразилія), ратифікована Верховною Радою України 29 листопада 1994 р.;
- Конвенція про водно-болотні угіддя, що мають міжнародне значення головним чином як середовище існування водоплавних птахів (Рамсарська конвенція, м. Рамсар, Іран, 1971 р.);
- Конвенція про збереження мігруючих видів диких тварин (Бонн, 1979 р.);
- Угода про збереження афро-євразійських мігруючих водно-болотних птахів (1995 р.);
- Угоди про збереження кажанів в Європі (1991 р.);
- Конвенція про охорону дикої флори і фауни та природних середовищ існування в Європі (Бернська конвенція);
- Рамкова конвенція ООН про зміну клімату (ратифікована Україною 29 жовтня 1996 р.);
- Європейська конвенція про охорону археологічної спадщини (Валлетта, 1992 р.);

					Стратегічна екологічна оцінка	Арк.
						45
Змн.	Арк.	№ докум.	Підпис	Дата		

- Конвенція про охорону та використання транскордонних водотоків та міжнародних озер (Гельсінкі, 1992), що є чинною в Україні з 1 липня 1999 р. та інші.

На виконання Бернської конвенції в Європі створена мережа територій особливого природоохоронного значення – Смарагдова мережа, важливих для збереження біорізноманіття в країнах Європи і деяких країнах Африки.

Смарагдова мережа України є українською частиною Смарагдової мережі Європи, розробляється з 2009 року. В листопаді 2016 року було затверджено першу версію Смарагдової мережі для України, яка потребує доопрацювання на основі наукових даних. Станом на 01.01.2016 р. мережа займала близько 8% території України і в основному складається з існуючих територій природно-заповідного фонду.

Провідною організацією, яка відповідає за розбудову даної мережі, є Міністерство захисту довкілля та природних ресурсів України. Розробником першої черги Мережі (у 2009-2016 роках) була благодійна організація «Інтерекоцентр» (за цей період підготвлені описи на 271 територію). У період 2017-2019 років проектуванням Смарагдової мережі займається громадська організація «Українська природоохоронна група» (за 2017-2018 розроблено та подано на розгляд Бернської конвенції обґрунтування щодо створення ще 106 територій Мережі). Під час засідання Постійного комітету Конвенції 44-5 грудня 2019 року нові 106 територій були додані до складу мережі (№272-377). Проектом передбачено і створення екологічної мережі.

Екомережа – це складна, різнорівнева, просторова система природних біотичних і абіотичних елементів екосистеми, а також змінених і деградованих ландшафтів, що вимагають збереження або відновлення, у тому числі і шляхом невиснажливого використання. Як впливає з цього визначення, до складу екомережі мають бути включені не тільки території із збереженою природною рослинністю, але й змінені, навіть деградовані, ландшафти, які потребують відновлення.

Територія опрацювання ДПТ не знаходиться на території Смарагдової мережі України у Львівській області.

Дотримання чинного природоохоронного законодавства та витримані відстані (санітарно-захисні зони, природна рослинність) дозволить звести можливий вплив на біорізноманіття.

					Стратегічна екологічна оцінка	Арк.
						46
Змн.	Арк.	№ докум.	Підпис	Дата		

6. Опис наслідків для довкілля, у тому числі для здоров'я населення, у тому числі вторинних, кумулятивних, синергічних, коротко-, середньо-, та довгострокових (1, 3-5 та 10-15 років відповідно, а за необхідності – 50-100 років), постійних і тимчасових, позитивних і негативних наслідків

Наслідками для довкілля, у тому числі для здоров'я населення вважаються ймовірні наслідки для флори, фауни, біорізноманіття, ґрунту, клімату, повітря, води, ландшафту, природних територій та об'єктів, безпеки життєдіяльності населення та його здоров'я, матеріальних активів, об'єктів культурної спадщини та взаємодія цих факторів.

Вторинні наслідки – це вигоди, які полягають у широкому залученні громадськості до прийняття рішень та встановлення прозорих процедур їх прийняття.

Кумулятивні наслідки – нагромадження в організмах людей, тварин, рослин отрути різних речовин внаслідок тривалого їх використання.

Ймовірність того, що реалізація ДПТ призведе до таких можливих впливів на довкілля або здоров'я людей, які самі по собі будуть незначними, і в сукупності матимуть значний сумарний (кумулятивний) вплив на довкілля є незначною.

Синергічні наслідки – сумарний ефект, який полягає у тому, що при взаємодії двох або більше факторів їх дія суттєво переважає дію кожного окремо компоненту.

Коротко-, середньо- та довгострокові (1, 3-5, 10-15 років) наслідки – це наявність акустичних навантажень під час проведення будівельних робіт в короткостроковий період. До довгострокових наслідків можна віднести функціонування існуючих та проєктованих об'єктів, інженерне облаштування та благоустрій території з покращенням соціальних умов проживання мешканців (створення нових робочих місць, фінансові надходження у бюджет громади).

Виконання Проєкту Детального плану території значного негативного впливу на довкілля та здоров'я населення не передбачає.

Вплив на клімат і мікроклімат. Боротьба зі зміною клімату і запобігання зміні клімату – це система заходів, спрямована на скорочення викидів парникових газів (далі – ПГ) і стримування процесу зростання середньої глобальної температури атмосфери Землі. Перелік таких заходів визначено міжнародними угодами – Рамковою конвенцією ООН про зміну клімату, Кіотським протоколом до неї, Паризькою кліматичною угодою, а на національному рівні – Концепцією реалізації державної політики у сфері зміни клімату на період до 2030 року, затвердженої розпорядженням Кабінету Міністрів України від 07.12.2016 № 932-р. Для отримання кількісних значень потрібно розрахувати поточні середньорічні сумарні викиди та поглинання ПГ від території чи регіону та оцінити середньорічні сумарні викиди та поглинання ПГ після завершення ДДП. Наразі кількісний вплив на клімат оцінюється в тоннах CO₂-еквіваленту.

					Стратегічна екологічна оцінка	Арк.
						47
Змн.	Арк.	№ докум.	Підпис	Дата		

Змін кліматичних та мікрокліматичних умов в процесі провадження планованої діяльності не очікується. Передбачається незначне теплове навантаження від транспортно-навантажувальної техніки в процесі підготовчих і основних робіт. Також у процесі виконання цих робіт передбачаються викиди парникових газів незначних обсягів.

Змін мікроклімату в результаті планованої діяльності не очікується, оскільки в результаті експлуатації об'єкту відсутні значні виділення теплоти, інертних газів, вологи. Особливості кліматичних умов, які сприяють зростанню інтенсивності впливів планованої діяльності на навколишнє середовище, відсутні.

Вплив на атмосферне повітря. Передбачається незначне теплове навантаження від транспортно-навантажувальної техніки в процесі підготовчих і основних робіт. Також у при реалізації планованої діяльності передбачаються викиди від систем опалення та вентиляції.

Вплив на водні ресурси. Для забезпечення виробничих, господарсько-питних та протипожежних потреб передбачаються системи внутрішнього господарсько-питного водопроводу, побутової каналізації. Скиду господарсько-побутових стоків у природні водойми не передбачається. Відведення дощової і талої води здійснюється по лотках проїздів з подальшим відведенням у каналізаційну мережу.

Відходи. Під час реалізації планової діяльності можливе збільшення кількості утворюваних твердих побутових відходів.

Вплив на земельні ресурси. Вплив на ґрунти буде надаватися практично на всіх етапах будівництва при виконанні робіт, пов'язаних з прокладкою підземних інженерних мереж, відновленням твердого покриття території, а також в процесі реконструкції будівель та облаштуванні площадки для установки і споруд, виконання вантажнорозвантажувальних операцій, т.д.

Території, перспективні для заповідання (зарезервовані з цією метою) в районі розміщення об'єкта відсутні.

Акустичний вплив. Джерелами шуму та вібрації будуть двигуни будівельних машин та механізмів, проєктованих об'єктів. Проте, територія опрацювання ДПТ знаходиться на значній відстані до житлових будинків.

Вплив на культурну спадщину. Реалізація планової діяльності не призведе до негативного впливу на наявні об'єкти історико-культурної спадщини.

Вплив на населення та інфраструктуру. Планова діяльність не передбачає появу нових ризиків для здоров'я населення.

Екологічне управління, моніторинг. Планова діяльність не передбачає послаблення правових і економічних механізмів контролю в галузі екологічної безпеки.

Кумулятивний вплив. Під кумулятивним впливом розуміється сукупність впливів від реалізації планованої діяльності та інших, що існують або плануються в найближчому майбутньому видів антропогенної діяльності, які можуть призвести до значних негативних або позитивних впливів на навколишнє середовище або соціально-економічні умови. Кумулятивні наслідки

					Стратегічна екологічна оцінка	Арк.
						48
Змн.	Арк.	№ докум.	Підпис	Дата		

– нагромадження в організмах людей, тварин, рослин отрути різних речовин внаслідок тривалого їх використання. Кумулятивні ефекти можуть виникати з незначних за своїми окремими діями факторів, які впливають одночасно протягом тривалого періоду часу поступово накопичуючись, підсумовуючись можуть викликати значні наслідки. Акумуляція впливів відбувається в тому випадку, коли антропогенний вплив або інші фізичні або хімічні впливи на екосистему протягом часу перевершують можливість їх асиміляції або трансформації. Відповідно до статті 114 Земельного Кодексу України навколо об'єктів, які є джерелами виділення шкідливих речовин, запахів, підвищених рівнів шуму, вібрації, ультразвукових і електромагнітних хвиль, електронних полів, іонізуючих випромінювань тощо, з метою відокремлення таких об'єктів від територій житлової забудови створюються санітарно-захисні зони. Розміри санітарно-захисних зон для промислових підприємств та інших об'єктів, що є джерелами виробничих шкідливостей, слід встановлювати відповідно до діючих санітарних норм. Відповідно до п. 5.4 5. ДСП 173-96 Державні санітарні правила планування та забудови населених пунктів на зовнішній межі санітарно-захисної зони, зверненої до житлової забудови, концентрації та рівні шкідливих факторів не повинні перевищувати їх гігієнічні нормативи (ГДК, ГДР), на межі курортно-рекреаційної зони – 0,8 від значення нормативу.

Синергічні наслідки – сумарний ефект, який полягає у тому, що при взаємодії 2-х або більше факторів їх дія суттєво переважає дію кожного окремо компоненту – відсутні.

Коротко- та середньострокові наслідки (1, 3-5, 10-15 років) наразі відсутні.

Тимчасові наслідки для довкілля – при виконанні підготовчих та будівельних робіт вплив на навколишнє середовище на атмосферне повітря матиме короточасний та локальний характер, викиди здійснюватимуться при роботі ДВЗ будівельних машин та механізмів.

Довгострокові наслідки відсутні.

Науково обґрунтований аналіз вторинних, кумулятивних та синергічних наслідків можливий за умови проведення польових досліджень, та щорічного моніторингу, які достовірно визначають масштаб та силу зазначеного впливу та за потреби слугуватимуть для уточнення цілей та заходів документу державного планування. Для такого аналізу доцільне створення інформаційних моделей навколишнього середовища, що враховуватимуть як локальні, так і глобальні зміни клімату, суспільного укладу та розвиток технологій, що можуть суттєво впливати на реалізацію документа державного планування. У разі виявлення не передбачених цим Звітом наслідків та для їх запобігання, Замовник має дотримуватись п. 1 ст. 17 Закону України «Про стратегічну екологічну оцінку».

					Стратегічна екологічна оцінка	Арк.
						49
Змн.	Арк.	№ докум.	Підпис	Дата		

7. Заходи, що передбачається вжити для запобігання, зменшення та пом'якшення негативних наслідків виконання документа державного планування

З метою охорони навколишнього природного середовища у даному детальному плані території передбачено виконати ряд планувальних та технічних заходів. Комплекс заходів з запобігання наслідків повинен бути виконаний через дію законів України щодо екологічного стану та санітарно-епідеміологічного контролю території та виконання заходів, передбачених державними, обласними, районними цільовими програмами щодо охорони навколишнього середовища.

Зважаючи на державну політику в галузі енергозбереження, забезпечення екологічної безпеки, раціонального використання природних ресурсів, при будівництві об'єктів доцільно максимально повно використовувати сучасні високоефективні екоенергозберігаючі технології та матеріали, інженерне обладнання з високим коефіцієнтом корисної дії тощо.

В цілому, розроблений у відповідності до державних містобудівних норм, санітарних норм і правил, проект детального плану території не матиме негативних наслідків.

Перелік проектних рішень для запобігання, зменшення та пом'якшення негативного впливу наслідків від виконання проектних рішень детального плану території, комплекс яких включає:

- заходи щодо охорони рослинного покриву;
- заходи щодо охорони атмосферного повітря;
- заходи щодо охорони поверхневих та підземних вод;
- заходи щодо охорони ґрунтів та геологічного середовища;
- заходи щодо пожежної безпеки;
- дотримання рішень проекту детального плану території щодо раціонального використання території;
- дотримання параметрів планувальних обмежень, визначених санітарними нормами та екологічним законодавством для забезпечення діяльності існуючих та проектних будівель та споруд;
- влаштування необхідних огорожень будівельних майданчиків (охоронних, захисних або сигнальних);
- забезпечення акустичного режиму шляхом застосування будівельно-акустичних засобів захисту від шуму;
- контроль за точним дотриманням технології провадження робіт;
- інженерна підготовка при освоєнні територій, що зазнають впливу несприятливих природних процесів;
- впровадження спостережень за станом та прогнозуванням розвитку небезпечних геологічних процесів на території проектування (зсувні явища, просідання, карстоутворення тощо);
- забезпечення благоустрою території.

Охорона і оздоровлення оточуючого середовища забезпечується комплексом захисних заходів, в основі яких закладена система державних

					Стратегічна екологічна оцінка	Арк.
						50
Змн.	Арк.	№ докум.	Підпис	Дата		

законодавчих актів і нормативна регламентація планування, забудови і благоустрою населених місць.

До містобудівельних заходів регулювання основних показників якості навколишнього середовища відносяться:

- функціональний розподіл території з врахуванням переважаючих напрямів вітрів;

- раціональне планування вулично-дорожньої мережі для захисту від шуму та загазованості території та використання існуючого рельєфу;

- вибір під забудову добре провітрювальних територій.

У зв'язку з цим, проектом ДПТ пропонуються природоохоронні заходи щодо захисту від антропогенного впливу та унеможливлення забруднення навколишнього середовища.

Охорона праці, техніка безпеки, пожежна безпека.

Заходи для забезпечень безпечних умов праці під час будівництва включають:

1. Створення належних умов праці, санітарно-побутове та медичне обслуговування працюючих у відповідності з діючими санітарними нормами.

2. Суворе дотримання правил охорони праці та техніки безпеки відповідно до Закону України «Про охорону праці», пожежної безпеки відповідно до Закону України «Про пожежну безпеку» та Правил техніки безпеки в Україні.

Проектом потрібно передбачити планову потребу у воді, а також для пожежогасіння.

Визначити способи поводження з відходами, що утворюватимуться під час будівництва та експлуатації.

Передбачити проведення робіт з рекультивації порушених земель відповідно до вимог існуючого законодавства.

На стадії проектування провести докладні розрахунки по об'ємах ґрунту, що виймається, і основних чисельних показниках благоустрою.

При виконанні всіх заходів з охорони навколишнього середовища, передбачених проектом, проєктований об'єкт не завдасть негативного впливу на стан природного середовища в районі його розміщення.

Протягом виконання підготовчих і будівельних робіт та провадження планованої діяльності очікується незначний та допустимий вплив на атмосферне повітря, незначний та допустимий вплив зумовлений операціями у сфері поводження з відходами, відсутність впливу на водне середовище, ґрунти, стан фауни, флори, біорізноманіття, кліматичні фактори, матеріальні об'єкти, ландшафти та позитивний вплив на соціально-економічні умови. У зв'язку з вищенаведеним компенсаційні заходи не передбачаються.

					Стратегічна екологічна оцінка	Арк.
						51
Змн.	Арк.	№ докум.	Підпис	Дата		

8. Обґрунтування вибору виправданих альтернатив, що розглядалися, опис способу, в який здійснювалася стратегічна екологічна оцінка

З метою розгляду проектних рішень та їх екологічних наслідків під час здійснення стратегічної екологічної оцінки проекту детального плану території передбачається розглянути «Нульовий сценарій», без провадження проектних змін та у разі затвердження проекту ДПТ.

Альтернатива 1 – затвердження проекту детального плану території дозволить забезпечити раціональне використання території та зайнятість населення в даному населеному пункті.

Альтернатива 2. «Нульовий сценарій» – незатвердження проекту. У разі незатвердження документа державного планування та відмови від реалізації будівництва, призведе до неможливості подальшого економічного розвитку населеного пункту. За даною альтернативою подальший стабільний розвиток території є очевидно проблематичним.

Нульові альтернативи, прийняття яких унеможливить соціально-економічний розвиток регіону та надходження податків у місцеві бюджети було відхилено.

Інших альтернативних варіантів проекту не передбачається.

Під час підготовки звіту про стратегічну екологічну оцінку визначено доцільність і прийнятність планової діяльності і обґрунтування економічних, технічних, організаційних, державно-правових та інших заходів щодо забезпечення безпеки навколишнього середовища, а також оцінено вплив на навколишнє середовище в період будівництва та функціонування будівель і споруд, надано прогноз впливу на оточуюче середовище, виходячи із особливостей планової діяльності з урахуванням природних, соціальних та техногенних умов.

Основним критерієм під час стратегічної екологічної оцінки проекту містобудівної документації є її відповідність державним будівельним нормам, санітарним нормам і правилам України, законодавству у сфері охорони навколишнього природного середовища.

Основні методи під час стратегічної екологічної оцінки:

1) аналіз слабких та сильних сторін проекту містобудівної документації з точки зору екологічної ситуації, а саме:

- проаналізовано в регіональному плані природні умови території планової діяльності, включаючи характеристику поверхневих водних систем, ландшафтів (рельєф, родючі ґрунти, рослинність та ін.), гідрогеологічні особливості території та інших компонентів природного середовища;

- розглянуто природні ресурси з обмеженим режимом їх використання, в тому числі водоспоживання та водовідведення, забруднення атмосферного повітря;

- оцінено можливі зміни в природних та антропогенних екосистемах тощо;

2) консультації з громадськістю щодо екологічних цілей;

3) розглянуто способи ліквідації можливих негативних наслідків реалізації проекту;

					Стратегічна екологічна оцінка	Арк.
						52
Змн.	Арк.	№ докум.	Підпис	Дата		

4) особи, які приймають рішення, ознайомлені з можливими наслідками здійснення запланованої діяльності;

5) отриманні зауваження і пропозиції до проекту містобудівної документації;

6) проведено іромадське обговорення у процесі розробки проекту містобудівної документації.

В ході СЕО проведено оцінку факторів ризику і потенційного впливу на стан довкілля, враховано екологічні завдання місцевого рівня в інтересах ефективного та стабільного соціально-економічного розвитку населеного пункту та підвищення якості життя населення.

Ускладнення, що виникали в процесі СЕО:

До ускладнень, що виникали в процесі проведення стратегічної екологічної оцінки можна віднести:

- недостатню кількість статистичних та фактологічних даних щодо соціально-економічної характеристики міста Новий Розділ та, зокрема такої інформації в розрізі окремих територій;

- відсутність офіційних даних щодо екологічних програм та програм соціально-економічного розвитку району, а також відсутність екологічних даних в розрізі окремого населеного пункту.

					Стратегічна екологічна оцінка	Арк.
						53
Змн.	Арк.	№ докум.	Підпис	Дата		

9. Заходи, передбачені для здійснення моніторингу наслідків виконання документа державного планування для довкілля, у тому числі для здоров'я населення

При здійсненні моніторингу основну увагу належить приділяти заходам передбаченим в сфері охорони навколишнього природного середовища. Виконання ряду планувальних і технічних заходів, визначених в проекті «Детального плану території з метою продажу права оренди на земельних торгах у формі електронного аукціону земельної ділянки орієнтовною площею 0,0950 га для будівництва та обслуговування об'єктів туристичної інфраструктури та закладів громадського харчування (код згідно КВЦПЗ: 03.08)», а також заходів, передбачених цільовими регіональними програмами в сфері охорони навколишнього природного середовища є обов'язковою умовою для досягнення стійкості природного середовища до антропогенних навантажень та забезпечення сприятливих санітарно-гігієнічних умов проживання населення.

Комплекс заходів, передбачених для здійснення моніторингу та покращення стану довкілля у тому числі здоров'я населення представлений в регіональних програмах, що були прийняті Львівською обласною радою:

На території Львівської області були затверджені такі регіональні програми:

– Програма охорони навколишнього природного середовища на 2021-2027 роки;

– Обласна програма поводження з небезпечними відходами, затверджена розпорядженням голови Львівської облдержадміністрації.

Моніторинг наслідків виконання документа державного планування для довкілля, у тому числі для здоров'я населення буде здійснюватися з метою забезпечення неухильного дотримання вимог законодавства під час будівництва і експлуатації та втілення всіх заходів щодо мінімізації ймовірних впливів та наслідків на навколишнє природне та соціальне середовище.

Моніторинг повинен відбуватись на декількох рівнях та передбачати можливі екологічні загрози та/або виявляти під час його здійснення впливи, що не були передбачені раніше.

Необхідно здійснювати моніторинг відповідно до Порядку здійснення моніторингу наслідків виконання документа державного планування для довкілля, у тому числі для здоров'я населення, затвердженого постановою Кабінету Міністрів України від 16 грудня 2020 р. № 1272.

Відповідно до п. 5 Порядку, з метою забезпечення систематичності та об'єктивності спостережень за змінами стану довкілля, у тому числі за станом здоров'я населення, замовник визначає:

- зміст заходів, передбачених для здійснення моніторингу, та строки їх виконання;

- кількісні та якісні показники, одиниці їх вимірювання та цільові значення таких показників відповідно до кожного з визначених у звіті про стратегічну

					Стратегічна екологічна оцінка	Арк.
						54
Змн.	Арк.	№ докум.	Підпис	Дата		

екологічну оцінку наслідків виконання документа державного планування для довкілля, у тому числі для здоров'я населення;

- кількісні та якісні показники, одиниці їх вимірювання та цільові значення таких показників для запобігання, зменшення та пом'якшення негативних наслідків виконання документа державного планування для довкілля, у тому числі для здоров'я населення;

- методи визначення кожного із показників, які дають змогу швидко та без надлишкових витрат їх вимірювати;

- періодичність вимірювання показників, проведення їх аналізу та співставлення із цільовими значеннями;

- засоби і способи виявлення наявності або відсутності наслідків для довкілля, у тому числі для здоров'я населення, з урахуванням можливості виявлення негативних наслідків виконання документа державного планування, не передбачених звітом про стратегічну екологічну оцінку.

Заходи, передбачені для здійснення моніторингу, враховують специфіку документа державного планування, період, на який здійснюється планування, та необхідність здійснення моніторингу на різних стадіях виконання документа державного планування.

Моніторинг наслідків виконання документа державного планування для довкілля, у тому числі для здоров'я населення буде здійснюватися:

Табл. 9.1

Основні функціональні заходи моніторингу наслідків виконання документа державного планування для довкілля, у тому числі для здоров'я населення

Основні функціональні заходи моніторингу	Періодичність контролю/ експертні оцінки
Обсяг викидів забруднюючих речовин в атмосфері повітря від стаціонарних і пересувних джерел	Один раз в рік
Спостереження за рівнем шумового впливу	Один раз в рік
Кількісний облік утворення, накопичення і утилізації твердих побутових відходів	Постійно
Використання води відповідно до цілей та умов її надання	Постійно
Забезпечення санітарних та інших вимог щодо впорядкування своєї території	Постійно
Контроль за зеленими насадженнями на території	Постійно
Контроль за благоустроєм території	Постійно

Результати моніторингу мають бути доступними для органів влади та громадськості. Моніторинг може бути використаний для:

– порівняння очікуваних і фактичних наслідків, що дозволяє отримати інформацію про реалізацію плану;

- отримання інформації, яка може бути використана для поліпшення майбутніх оцінок (моніторинг як інструмент контролю якості СЕО);
- перевірки дотримання екологічних вимог, встановлених відповідними органами влади;
- перевірки того, що план виконується відповідно до затвердженого документа, включаючи передбачені заходи із запобігання, скорочення або пом'якшення несприятливих наслідків.

Моніторинг повинен відбуватись на декількох рівнях та передбачати можливі екологічні загрози та/або виявляти під час його здійснення впливи, що не були передбачені раніше.

10. Опис ймовірних транскордонних наслідків для довкілля, у тому числі для здоров'я населення (за наявності)

Даний розділ не розглядається, адже виконання детального плану території не матиме суттєвого впливу на довкілля, враховуючи передбачений вид діяльності та те, що територія опрацювання ДПТ розташована на значній відстані від межі сусідніх держав.

					Стратегічна екологічна оцінка	Арк.
						56
Змн.	Арк.	№ докум.	Підпис	Дата		

11. Резюме нетехнічного характеру інформації

Метою стратегічної екологічної оцінки Детального плану території з метою продажу права оренди на земельних торгах у формі електронного аукціону земельної ділянки орієнтовною площею 0,0950 га для будівництва та обслуговування об'єктів туристичної інфраструктури та закладів громадського харчування (код згідно КВЦПЗ: 03.08) є необхідність оцінювання наслідків виконання документів державного планування, сприянні сталому розвитку шляхом забезпечення охорони навколишнього середовища, безпеки життєдіяльності та охорони здоров'я населення, а також в інтегруванні екологічних вимог під час розроблення та затвердження ДДП.

Містобудівну документацію розроблено на підставі наступних вихідних даних:

- Рішення Новороздільської міської ради від 26 серпня 2021 року № 712 «Про включення до переліку земельних ділянок для підготовки Лотів для продажу права оренди земельної ділянки на земельних торгах у формі електронного аукціону та надання дозволу на виготовлення відповідної документації»;

- Генеральний план м. Новий Розділ;

- Завдання на розроблення детального плану території;

- План топографічного знімання М 1:1000, який виконаний ТзОВ «Західземлепроект», з погодженими інженерними мережами.

Проектована земельна ділянка на яку розробляється детальний план території розташовується на пр. Тараса Шевченка в м. Новий Розділ Стрийського району Львівської області.

Проектних об'єктів державних та регіональних інтересів, розміщення яких на території детального плану визначено містобудівною документацією вищого рівня немає.

Даний детальний план території розробляється на земельну ділянку для будівництва та обслуговування об'єктів туристичної інфраструктури та закладів громадського харчування.

Площа проекрованої ділянки становить 0,0892 га. Проектом пропонується розмістити: дві будівлі торгівлі, три альтанки, господарський майданчик та навіс. Під'їзд до ділянки передбачається з південної сторони з пр. Тараса Шевченка. Цільове призначення згідно КВЦПЗ 03.08 «Для будівництва та обслуговування об'єктів туристичної інфраструктури та закладів громадського харчування».

Озеленення та благоустрій території виконується відповідно до ґрунтово-кліматичних умов ділянки і з урахуванням нормативних відстаней від будівель, споруд, а також проєктованих мереж. Облаштування газонів виконати посівом багаторічних трав з трьох-чотирьох видів.

У звіті про стратегічну екологічну оцінку ДДП – детального плану території проведено оцінку наслідків виконання проекту на навколишнє природне середовище, у тому числі для здоров'я населення та зобов'язань у сфері охорони довкілля і заходів, що передбачається вжити для запобігання,

					Стратегічна екологічна оцінка	Арк.
						57
Змн.	Арк.	№ докум.	Підпис	Дата		

зменшення та пом'якшення негативних наслідків виконання документа державного планування, а також заходів щодо моніторингу цих наслідків.

На основі статистичної інформації, адміністративних даних, результатів досліджень було охарактеризовано поточний стан довкілля населених пунктів, стан довкілля та умови життєдіяльності населення на територіях, що ймовірно зазнають впливу внаслідок виконання документа державного планування.

В процесі проведення стратегічної екологічної оцінки було виявлено ймовірні проблеми та наслідки для навколишнього середовища, що полягають в забрудненні атмосферного повітря внаслідок будівництва об'єктів, впливі на ґрунтове середовище; прокладанні комунікацій; будівництві та влаштуванні об'єктів.

З метою охорони навколишнього природного середовища у даному ДДП передбачено виконати ряд планувальних та технічних заходів: заходи щодо охорони атмосферного повітря, щодо захисту водного та ґрунтового середовищ, шумозахисні заходи та заходи щодо охорони праці та пожежної безпеки. Запропоновано комплекс заходів, передбачених для здійснення моніторингу та покращення стану довкілля у тому числі здоров'я населення. Транскордонних наслідків виконання документа державного планування не очікується.


					Стратегічна екологічна оцінка	Арк.
						58
Змн.	Арк.	№ докум.	Підпис	Дата		

СПИСОК ВИКОРИСТАНИХ ДЖЕРЕЛ

1. ДБН Б.2.2-12:2019 «Планування і забудова територій»;
2. ДБН Б.1.1-14:2021 Склад та зміст містобудівної документації на місцевому рівні
3. ДБН Б.2.2-5:2011 «Благоустрій територій»
4. ДБН В.2.3-5:2018 «Вулиці та дороги населених пунктів»
5. ДБН В.2.5-74:2013 «Водопостачання. Зовнішні мережі та споруди. Основні положення проектування»
6. ДБН В.2.5-75:2013 «Каналізація. Зовнішні мережі та споруди. Основні положення проектування»
7. ДБН В.2.4.-2-2005 «Полігони твердих побутових відходів. Основні положення проектування»
8. ДСН 3.3.6.037-99 «Санітарні норми виробничого шуму, ультразвуку та інфразвуку»
9. Закон України «Про відходи»
10. Закон України «Про генеральну схему планування території України»
11. Закон України «Про екологічну мережу України»
12. Закон України «Про основи містобудування»
13. Закон України «Про Основні засади (стратегію) державної екологічної політики України на період до 2030 року»
14. Закон України «Про охорону атмосферного повітря»
15. Закон України «Про охорону земель»
16. Закон України «Про охорону навколишнього природного середовища»
17. Закон України «Про оцінку впливу на довкілля»
18. Закон України «Про регулювання містобудівної діяльності»
19. Закон України «Про рослинний світ»
20. Закон України «Про стратегічну екологічну оцінку»
21. Закон України «Про тваринний світ»
22. Земельний, Водний та Лісовий кодекси України
23. Наказ Міністерства охорони здоров'я України № 173 від 19.06.96 «Про затвердження Державних санітарних правил планування та забудови населених пунктів»
24. Національний план управління відходами до 2030 року
25. Природні умови та природні ресурси Львівщини: монографія / за заг. ред. д-ра геогр. наук, проф. М. М. Назарука. – Львів: Видавництво Старого Лева, 2018. – 592 с.
26. Стратегія розвитку Львівської області на період 2021-2027 років
27. Території, що пропонуються до включення у мережу Емеральд (Смарагдову мережу) України («тіньовий список», частина 2) / Кол. авт., під ред. Борисенко К. А., Куземко А. А. – Київ: «LAT & K», 2019. – 234 с.

					Стратегічна екологічна оцінка	Арк.
						59
Змн.	Арк.	№ докум.	Підпис	Дата		

Відомості про авторів

Назва проекту	Посада	Ініціали, прізвища	Підпис
<p style="text-align: center;">Звіт про стратегічну екологічну оцінку Детального плану території з метою продажу права оренди на земельних торгах у формі електронного аукціону земельної ділянки орієнтовною площею 0,0950 га для будівництва та обслуговування об'єктів туристичної інфраструктури та закладів громадського харчування (код згідно КВЦПЗ: 03.08)</p>	<p>Директор</p>	<p>Костирка В.І.</p>	
	<p>Інженер- проектувальник</p>	<p>Бота О.В.</p>	