

Перш. використ.



ТЗОВ «Еко Центр Проект»

79008, м. Львів, вул. П. Беринди, 3/4

На громадські слухання

Довід. №

ЗВІТ

про стратегічну екологічну оцінку

Детального плану території з метою визначення земельної ділянки для розміщення та обслуговування кладовища у м. Новий Розділ Львівської області

Підпис і дата

Директор



Костирка В.І.

Інв. № дубл.

Інженер-проектувальник
(Кваліфікаційний сертифікат
Серія АР №015709)
Менеджер природоохоронної
діяльності
(Диплом №ВК 28166162)



Бота О.В.

Зам. інв. №

Підпис і дата

Інв. № ориг.

Львів 2023

ЗМІСТ

Вступ	
1. Зміст та основні цілі документа державного планування	5
2. Характеристика поточного стану довкілля, у тому числі здоров'я населення на основі адміністративних даних, статистичної інформації та результатів досліджень	10
3. Характеристика стану довкілля, умов життєдіяльності населення та стану його здоров'я на територіях, які ймовірно зазнають впливу	33
4. Екологічні проблеми, у тому числі ризику впливу на здоров'я населення, які стосуються документа державного планування, зокрема щодо території з природоохоронним статусом	37
5. Зобов'язання у сфері охорони довкілля, у тому числі пов'язані із запобіганням негативному впливу на здоров'я населення, встановлені на міжнародному, державному та інших рівнях, що стосуються документа державного планування, а також шляхи врахування таких зобов'язань під час підготовки документа державного планування	46
6. Опис наслідків для довкілля, у тому числі для здоров'я населення, у тому числі вторинних, кумулятивних, синергічних, коротко-, середньо-, та довгострокових (1, 3-5 та 10-15 років відповідно, а за необхідності – 50-100 років), постійних і тимчасових, позитивних і негативних наслідків	51
7. Заходи, що передбачається вжити для запобігання, зменшення та пом'якшення негативних наслідків виконання документа державного планування	55
8. Обґрунтування вибору виправданих альтернатив, що розглядалися, опис способу, в який здійснювалася стратегічна екологічна оцінка	59
9. Заходи, передбачені для здійснення моніторингу наслідків виконання документа державного планування для довкілля, у тому числі для здоров'я населення	61
10. Опис ймовірних транскордонних наслідків для довкілля, у тому числі для здоров'я населення (за наявності)	65
11. Резюме нетехнічного характеру інформації	66
Список використаних джерел	68
Додатки	69

						Арк.
						2
Змн.	Арк.	№ докум.	Підпис	Дата		

ВСТУП

На сучасному етапі розвитку суспільства все більшого значення у міжнародній, національній і регіональній політиці набуває концепція збалансованого (сталого) розвитку, спрямована на інтеграцію економічної, соціальної та екологічної складових розвитку. Поява цієї концепції пов'язана з необхідністю розв'язання екологічних проблем і врахування екологічних питань в процесах планування та прийняття рішень щодо соціально-економічного розвитку країн, регіонів і населених пунктів.

Стратегічна екологічна оцінка стратегій, планів і програм дає можливість зосередитися на всебічному аналізі можливого впливу планованої діяльності на довкілля та використовувати результати цього аналізу для запобігання або пом'якшення екологічних наслідків в процесі стратегічного планування.

Стратегічна екологічна оцінка (СЕО) – це новий інструмент реалізації екологічної політики, який базується на простому принципі: легше запобігти негативним для довкілля наслідкам діяльності на стадії планування, ніж виявляти та виправляти їх на стадії впровадження стратегічної ініціативи.

Метою СЕО є забезпечення високого рівня охорони довкілля та сприяння інтеграції екологічних факторів у підготовку планів і програм для забезпечення збалансованого (сталого) розвитку.

В Україні створені передумови для імплементації процесу СЕО, пов'язані з розвитком стратегічного планування та національної практики застосування екологічної оцінки.

Основними міжнародними правовими документами щодо СЕО є Протокол про стратегічну екологічну оцінку (Протокол про СЕО) до Конвенції про оцінку впливу на навколишнє середовище у транскордонному контексті (Конвенція Еспо), ратифікований Верховною Радою України (№ 562-VIII від 01.07.2015), та Директива 2001/42/ЄС про оцінку впливу окремих планів і програм на навколишнє середовище, імплементація якої передбачена Угодою про асоціацію між Україною та ЄС.

Засади екологічної політики України визначені Законом України «Про основні засади (Стратегію) державної екологічної політики на період до 2020 року» (ухвалено Верховною Радою України 21 грудня 2010 року). В цьому законі СЕО згадується в основних принципах національної екологічної політики, інструментах реалізації національної екологічної політики та показниках ефективності Стратегії. Зокрема, одним з показників цілі 4 Стратегії «Інтеграція екологічної політики та вдосконалення системи інтегрованого екологічного управління» є показник «Частка державних, галузевих, регіональних та місцевих програм розвитку, які пройшли стратегічну екологічну оцінку – відсотків».

У 2012 році Наказом Міністерства екології та природних ресурсів України (від 17.12.2012 р. № 659) затверджено «Базовий план адаптації екологічного законодавства України до законодавства Європейського Союзу (Базовий план апроксимації)». Зокрема, відповідно до цього плану потрібно привести

Перш. використ.

Довід. №

Підпис і дата

Інв. № дубл.

Зам. інв. №

Підпис і дата

Інв. № ориг.

нормативно-правову базу України у відповідність до вимог «Директиви 2001/42/ЄС про оцінку впливу окремих планів та програм на навколишнє середовище».

Закон України «Про стратегічну екологічну оцінку» був прийнятий Верховною Радою України 4 жовтня 2016 р., а 1 листопада Президент України надав пропозиції до законопроекту. 17 січня 2017 р. Верховна Рада України не підтримала доопрацювання законопроекту.

21 лютого 2017 р. у Верховній Раді України було повторно зареєстровано нову редакцію законопроекту «Про стратегічну екологічну оцінку» (реєстраційний № 6106). Метою законопроекту є встановлення сфери застосування та порядку здійснення стратегічної екологічної оцінки документів державного планування на довкілля. Законопроект, розроблений на виконання пункту 239 плану заходів з імплементації Угоди про асоціацію між Україною та ЄС, спрямований на імплементацію Директиви 2001/42/ЄС Європейського Парламенту та Ради від 27 червня 2001 р. про оцінку наслідків окремих планів та програм для довкілля.

Закон України «Про стратегічну екологічну оцінку» був ухвалений Верховною Радою України 20 березня 2018 року та 10 квітня 2018 року підписаний Президентом України. Даний Закон вступив в дію з 12 жовтня 2018 року.

Закон встановлює в Україні механізм стратегічної екологічної оцінки (СЕО), який діє в країнах Європейського Союзу та передбачає, що всі важливі документи, зокрема, державні програми, повинні, у першу чергу, проходити стратегічну екологічну оцінку з урахуванням необхідних імовірних ризиків тих чи інших дій для довкілля.

								Арк.
								4
Змн.	Арк.	№ докум.	Підпис	Дата				

1. Зміст та основні цілі документа державного планування

Детальний план території з метою визначення земельної ділянки для розміщення та обслуговування кладовища у м. Новий Розділ Львівської області є основним видом містобудівної документації на місцевому рівні, яка призначена для обґрунтування довгострокової стратегії планування, забудови та іншого використання території. Детальний план території виконаний з метою деталізації та уточнення положень територіальної громади. Проектом визначаються межі земельної ділянки з урахуванням санітарно-захисної зони, червоних ліній вулиць і інженерного забезпечення.

Відповідно до ст. 2 Закону України «Про регулювання містобудівної діяльності» документація державного планування підлягає стратегічній екологічній оцінці в порядку, встановленому Законом України «Про стратегічну екологічну оцінку».

Проведення процедури стратегічної екологічної оцінки здійснюється на підставі нижче наведених нормативно-правових актів:

- Закон України «Про стратегічну екологічну оцінку»;
- Закон України «Про ратифікацію Протоколу про стратегічну екологічну оцінку до Конвенції про оцінку впливу на навколишнє середовище у транскордонному контексті»;
- Закон України «Про регулювання містобудівної діяльності»;
- Закон України «Про охорону навколишнього природного середовища».
- наказ Міністерства екології та природних ресурсів України від 10.08.2018 №296 «Про затвердження Методичних рекомендацій до здійснення стратегічної екологічної оцінки».

Детальний план території розробляється та затверджується в інтересах відповідної територіальної громади з урахуванням державних, громадських та приватних інтересів та визначає основні принципи і напрямки планувальної організації та функціонального призначення території, формування системи громадського обслуговування населення, організації інженерно-транспортної інфраструктури, інженерної підготовки території.

Проект детального плану території визначає:

- деталізацію та уточнення у більш крупному масштабі положень генерального плану населеного пункту;
- деталізацію та уточнення раніше розроблених детальних планів території;
- формування принципів архітектурної композиції структури забудови;
- встановлення червоних ліній регулювання забудови;
- виявлення та уточнення територіальних ресурсів для всіх видів містобудівного використання.

Містобудівну документацію «Детальний план території з метою визначення земельної ділянки для розміщення та обслуговування кладовища у м. Новий Розділ Львівської області» розроблено на підставі наступних вихідних даних:

- рішення Новороздільської міської ради від 28 серпня 2022 року № 1210;

						Арк.
						5
Змн.	Арк.	№ докум.	Підпис	Дата		

– необхідність вирішення екологічних та інженерних питань;
– виникнення необхідності розміщення проєктованих об'єктів, що забезпечують громадські інтереси.

Детальний план території розробляється з метою:

- 1) забезпечення комплексності забудови території;
- 2) деталізації планувальної структури території, просторової композиції, параметрів забудови та ландшафтної організації території;
- 3) уточнення меж всіх обмежень у використанні земель згідно із законодавством, державними будівельними нормами, санітарно-гігієнічними нормами;
- 4) визначення параметрів забудови проєктованої земельної ділянки;
- 5) визначення містобудівних умов та обмежень;
- 6) визначення розподілу територій згідно з будівельними нормами відповідно до функціонального призначення, режиму та параметрів забудови території;
- 7) визначення земельної ділянки для розміщення та обслуговування кладовища.

Межі детального плану території прийняті згідно завдання на проєктування та функціонально обумовлених потреб. Площа земельної ділянки, на яку розробляється детальний план території – 32,1312 га. Площа проєктованої земельної ділянки – 12,30 га.

По периметру ділянки, передбачається захисна зона зелених насаджень завширшки 20 м. На даний час на ділянці знаходиться існуюче кладовище.

Зону поховань треба поділяти на сектори розміром від 40 м до 60 м, які відокремлюються поміж собою дорогами шириною до 3,5 м з розрахунку одностороннього руху.

Відстань між могилами не менше 1м з довгого боку і 0,5 м з короткого. Площа на одну могилу 5 м². Проектом пропонується: каплиця, адміністративно-побутовий будинок, будинок трауру, фігура (хрест) господарський майданчик, майданчик для збирання побутових відходів (з контейнерами), стоянка для легкових автомобілів та нові місця для поховань. Під'їзд на ділянку відбувається і з півночі, півдня та заходу. Ширина проїзду на проєктованій ділянці – 6м, 3,5м.

На кладовищі треба передбачати окремий господарський в'їзд за межами вхідної зони та додатковий прохід і проїзд на протилежному боці від центрального. Також передбачається розвиток велосипедної інфраструктури шляхом влаштування в межах червоної лінії існуючої дороги велосипедної доріжки.

Благоустрій території передбачає облаштування адміністративно-побутової зони, майданчиків, будівництво проїздів з поліпшеним типом покриття, огороження та зовнішнього освітлення по периметру території комплексу.

Земельна ділянка, передбачається для розміщення та обслуговування кладовища.

								Арк.
								6
Змн.	Арк.	№ докум.	Підпис	Дата				

На короткостроковий період передбачено наступні проєктні рішення:

- визначення земельної ділянки для розміщення та обслуговування кладовища;
- розробка детального плану території з встановленням параметрів забудови та інженерних мереж.

На середньостроковий період та довгострокову перспективу:

- реконструкція та ремонт існуючої вулиці, яка веде до проєктованої земельної ділянки;
- розробка концепції розвитку інфраструктури.

Звіт сформовано на основі принципів законності та об'єктивності, гласності, участі громадськості, наукової обґрунтованості, збалансованості інтересів, комплексності, запобігання екологічній шкоді, довгострокового прогнозування, достовірності та повноти інформації у проєкті документа, міжнародного екологічного співробітництва та відповідно до:

- Земельного, Водного та Лісового кодексів України;
- Закону України «Про регулювання містобудівної діяльності»;
- Закону України «Про стратегічну екологічну оцінку»;
- Закону України «Про основи містобудування»;
- Закону України «Про управління відходами»;
- Закону України «Про охорону атмосферного повітря»;
- Закону України «Про охорону навколишнього природного середовища»;
- Закону України «Про оцінку впливу на довкілля»;
- Закону України «Про екологічну мережу України»;
- Закону України «Про охорону земель»;
- Закону України «Про рослинний світ»;
- Закону України «Про тваринний світ»;
- Закону України «Про генеральну схему планування території України»;
- Закону України «Про Основні засади (стратегію) державної екологічної політики України на період до 2030 року»;
- Національного плану управління відходами до 2030 року;
- Стратегії розвитку Львівської області на період 2021-2027 років;
- ДБН Б.1.1-14:2021 «Склад та зміст містобудівної документації на місцевому рівні»;
- ДБН Б.2.2-12:2019 «Планування і забудова територій»;
- ДБН Б.2.2-5:2011 «Благоустрій територій»;
- ДСП – 173 «Державні санітарні правила планування та забудови населених пунктів»;
- ДСН 3.3.6.037-99 «Санітарні норми виробничого шуму, ультразвуку та інфразвуку»;
- ДБН В.2.3-5:2018 «Вулиці та дороги населених пунктів»;
- ДБН В.2.5-75:2013 «Каналізація. Зовнішні мережі та споруди. Основні положення проєктування»;
- ДБН В.2.5-74:2013 «Водопостачання. Зовнішні мережі та споруди. Основні положення проєктування»;

						Арк.
						7
Змн.	Арк.	№ докум.	Підпис	Дата		

– Постанова від 01 вересня 2021р. №926 «Про затвердження Порядку розроблення, оновлення, внесення змін та затвердження містобудівної документації».

На місцевому рівні засади екологічної політики регулюються «Програмою охорони навколишнього природного середовища Львівської області на 2021-2027 роки», «Стратегією розвитку Львівської області на період 2021-2027 років», і зокрема «Планом заходів з реалізації у 2021-2023 роках Стратегії розвитку Львівської області на період 2021-2027 років (у новій редакції)». План заходів передбачає створення сприятливої конкурентоспроможної економіки, створення умов якісного життя, збалансованого просторового розвитку населених пунктів, створення умов для збереження довкілля, формування привабливості та розвитку туристичної галузі.

Стратегія розвитку Львівської області передбачає розуміння актуальних проблем соціально-економічного розвитку регіону, мікрорегіонів та територіальних громад. Заходи, зазначені у стратегії зможуть забезпечити розвиток людського капіталу, досягнення високої якості життя та економічного зростання на основі екологічно невиснажливої, енергоефективної та інноваційно орієнтованої промисловості та біоекономіки, креативних індустрій.

Дотримання умов даних програм дозволить:

- зберегти якісний стан атмосферного повітря,
- не допустити негативних змін клімату,
- налагодити правильне водопостачання без шкоди для гідрологічного режиму річок,
- зберегти лісистість України,
- мінімізувати наслідки утворення та поводження з відходами,
- уникнути неправильного використання земель та надр України.

Будь-яка людська діяльність має проводитися з врахуванням трьох важливих складових: екологічної, економічної та соціальної. На основі даних ланок відбувається сталий розвиток. Рівень життя населення залежить від функціонування складових сталого розвитку – розвиток, який задовольняє потреби сучасності, не ставлячи під загрозу здатність наступних поколінь задовольняти свої власні потреби.

Документ державного планування узгоджується з планом соціально-економічного розвитку території, виконанням стратегічних завдань передбачених Стратегією розвитку Львівської області на період до 2027 року (Стратегічна ціль 3: Збалансований просторовий розвиток).

Комплексний план на територію Новороздільської територіальної громади на час розробки даного детального плану не розроблявся. Містобудівна документація на суміжні території відсутня.

У рамках проведення процедури Стратегічної екологічної оцінки Проекту детального плану території з метою визначення земельної ділянки для розміщення та обслуговування кладовища у м. Новий Розділ Львівської області розроблено та оприлюднено Заяву про визначення обсягу стратегічної екологічної оцінки.

						Арк.
						8
Змн.	Арк.	№ докум.	Підпис	Дата		

Протягом громадського обговорення заяви про визначення обсягу стратегічної екологічної оцінки (10 календарних днів) звернень, зауважень та пропозицій від громадськості не надходило.

						Арк.
						9
Змн.	Арк.	№ докум.	Підпис	Дата		

2. Характеристика поточного стану довкілля, у тому числі здоров'я населення на основі адміністративних даних, статистичної інформації та результатів досліджень

Проектована земельна ділянка, на які розробляється детальний план території розташована в м. Новий Розділ Львівської області (рис.2.1). Територія проектованої земельної ділянки знаходиться в південній частині адміністративного центру громади м. Новий Розділ, за 58 км на південний схід від обласного центру міста Львів.

Орган управління – Новороздільська міська рада Стрийського району Львівської області.

Населення громади близько 37 215 осіб. Територія займає площу 101,9 км².

До складу Новороздільської територіальної громади входять 1 місто Новий Розділ, селище міського типу Розділ і 8 сіл: Берездівці, Березина, Горішне, Гранки-Кути, Долишне, Підгірці, Тужанівці. Центр громади – м. Новий Розділ. Населення – 29 425 осіб.

Проектована земельна ділянка оточена: із заходу сходу та півдня землями особистого селянського господарства, півночі існуючою дорогою (Придорожній провулок), озелененням спеціального призначення та територією інженерної інфраструктури.

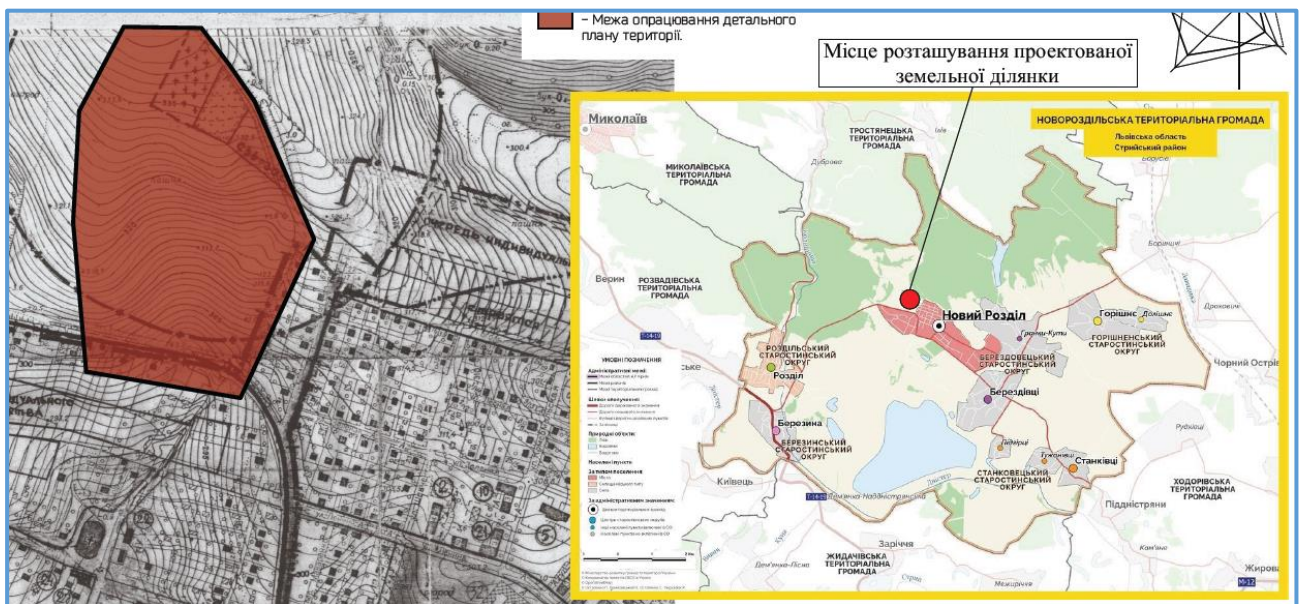


Рис. 2.1. Схема розташування території у планувальній структурі території територіальної громади

На рис. 2.2 наведено відображено відстані до найближчих житлових забудов.

Згідно проекту санітарно-захисної зони найближчі житлові забудови та порівняні до них об'єкти від території кладовища розташовані на відстані:

- у північно-західному напрямку – 110 м (житлова забудова);
- у східному напрямку – 175 м (житлова забудова);

- у північно-східному – 220 м (житлова забудова);
 - у південному напрямку – 120 м (житлова забудова).
- У решті напрямків без змін 300 м.



Рис. 2.2. Схема найближчих забудов від території кладовища

Для аналізу та оцінки поточного стану навколишнього середовища були використані статистичні дані та офіційні дані обласних органів виконавчої влади, що реалізують державну політику у сфері охорони навколишнього природного середовища та реалізують політику у сфері охорони здоров'я. Основними джерелами інформації були: Звіт про результати моніторингу природного довкілля Львівщини, Екологічний паспорт Львівської області, Регіональна доповідь про стан навколишнього середовища у Львівській області, статистичний щорічник Львівської області, статистичний збірник Довкілля Львівської області.

Геоморфологічна будова

Згідно зі схемою геоморфологічного районування м. Новий розділ входить до складу геоморфологічної області *Волино-Подільської височини* (рис.2.3) з прилеглим пасмом Розточчя, які сформувалися на платформах (давній Східноєвропейській і виступі епіпалеозойської Західноєвропейської) (Я. Кравчук, 1999).

Територія проектування відноситься до підобласті *Подільської височини*, район *Львівського структурно-денудаційного плато* з денудаційним і

								Арк.
								11
Змн.	Арк.	№ докум.	Підпис	Дата				

структурно- денудаційним рельєфом. Типологічно Львівське плато – це поєднання слабохвилястих лесових поверхонь з денудаційними та денудаційно-структурними поверхнями. З гіпсовими товщами пов'язано формування карстових утворень, де домінують процеси гіпсового карсту та карстово-суфозійні.

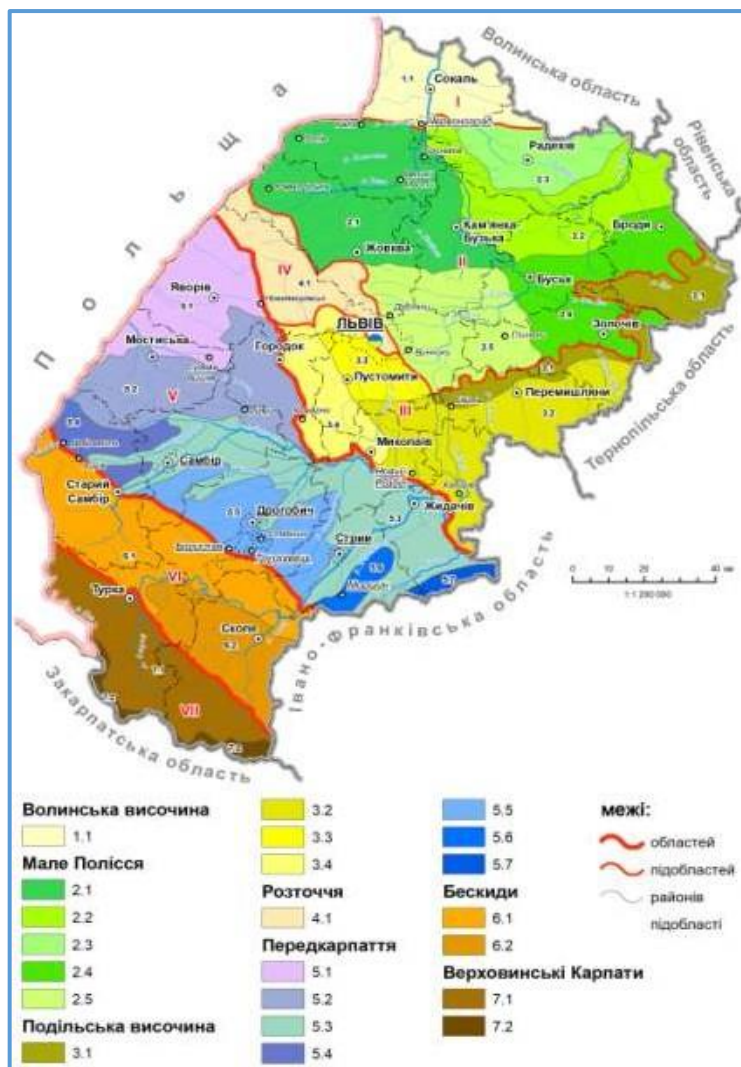


Рис. 2.3. Геоморфологічне районування Львівської області

Для Львівського плато за умовами макрорельєфу сприятливі умови для формування плакорно-пасмових та дендритових різновидів ґрунтових комбінацій класу поєднань і поєднань-комплексів ґрунтів. Тут, як в Опільському районі, добре виражені два типи катен: пологосхиліві з однорідним літологічним складом та крутосхиліві з різнорідним літологічним складом.

Водні ресурси та їх використання

Територія Львівської області приурочена до басейну багатьох річок: Західний буг, Дністер, Стир та Сян. Проте, значна частина області входить до карпатської частини басейну р. Дністер. Територія проектування відноситься до басейну р. Дністер (рис. 2.4).

					Арк.
					12
Змн.	Арк.	№ докум.	Підпис	Дата	

Особливість географічного розташування Львівщини – через її територію простягається значна частина Головного європейського вододілу, який поділяє річки Балтійського і Чорноморського басейнів. Саме тому в межах Львівської області переважають малі річки, які є притоками великих і середніх рік.

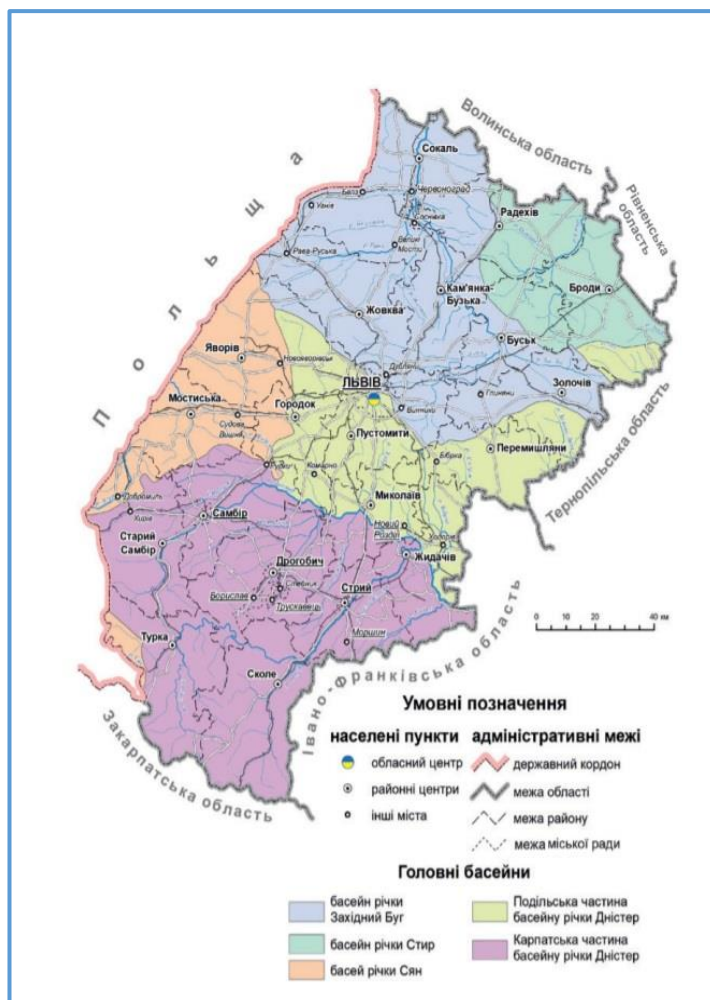


Рис. 2.4. Гідрологічне районування Львівської області

Згідно з оновленими даними Львівського обласного управління водних ресурсів, до великих річок з площею водозабору понад 50 тис. км² належить р. Дністер, довжина якої в межах області сягає 207 км.

На території досліджуваного району протікає р. Дністер – річка на південному заході України та в Молдові (частково на кордоні обох країн). При впаданні до Чорного моря утворює Дністровський лиман. Друга за довжиною в межах України (після Дніпра) та дев'ята в Європі.

Дністер має протяжність 1362 км, із них 705 км протікають територією нашої держави та 220 км – транскордонною лінією. Загальна площа його басейну з притоками становить 72100 км². Деяка частина русла річки є для України загальною з Республікою Молдова і по ній проходить державний кордон країн.

						Арк.
						13
Змн.	Арк.	№ докум.	Підпис	Дата		

Таблиця 2.1

**Кількість характеристики споживання води та водовідведення
Жидачівського району 2000-2020 рр., млн. м³**

	2000	2005	2010	2015	2018	2019	2020
<i>Використано свіжої води</i>	2,3	19,1	10,9	3,3	5,1	4,7	3,0
Використано свіжої води на виробництво	15,8	16,0	8,4	1,5	3,5	3,3	2,3
Використано свіжої води на побутово-питні потреби	1,8	1,3	0,6	0,4	0,5	0,5	0,4
Використано свіжої води на сільськогосподарські потреби	1,0	1,0	0,9	1,3	1,1	1,0	0,3
<i>Загальне водовідведення</i>	17,0	17,2	н/д	2,7	3,7	3,3	2,7
Загальне водовідведення у поверхневі водні об'єкти	н/д	н/д	8,3	1,7	3,0	2,7	2,3
Скидання нормативно очищених вод у поверхневі водні об'єкти	6,6	9,2	2,5	0,1	1,6	1,3	1,0
Скидання забруднених зворотних вод у поверхневі водні об'єкти	н/д	н/д	0,4	0,3	0,0	0,0	-
Потужність очисних споруд	17,6	20,5	21,3	1,9	6,9	7,8	7,8

Примітка: н/д – невідомо

Підсумовуючи дані табл.2.1., бачимо що по всіх показниках спостерігається тенденція до зменшення використання води та водовідведення. Найбільше води використовується на виробництво – 2,3 млн. м³ у 2020 році. У 2020 році в поверхневі водні об'єкти скинуто 2,3 млн. м³.

Кліматичні умови та зміна клімату

Клімат району опрацювання помірно-континентальний, який характеризується великою кількістю опадів. Середньорічна норма опадів – 554 мм. Найменша кількість опадів випадає на січень – в середньому 26 мм. Більша частина опадів припадає на липень, в середньому 76 мм. Найхолоднішим місяцем року є січень, найтеплішим – липень. Більшу мінливість мають температури взимку, меншу – влітку.

Рамковою конвенцією ООН про зміну клімату 1992 року визначено систему заходів, спрямованих на стабілізацію концентрації парникових газів з метою уникнення негативного антропогенного впливу на кліматичну систему. Сторонами Рамкової конвенції ООН про зміну клімату стали 189 країн.

Україна починаючи з 1996 року ратифікувала низку міжнародних зобов'язань, а саме: рамкову конвенцію ООН про зміну клімату, Кіотський протокол до Рамкової конвенції ООН про зміну клімату та Паризьку угоду.

							Арк.
							15
Змн.	Арк.	№ докум.	Підпис	Дата			

Як країна з перехідною економікою, Україна стала однією із сторін і взяла зобов'язання стабілізувати викиди парникових газів на рівні 1990 року. У 2005 році Кабінет Міністрів України схвалив Національний план заходів з реалізації положень Кіотського протоколу до Рамкової конвенції Організації Об'єднаних Націй про зміну клімату

Зменшення обсягів викидів шкідливих речовин в атмосферу є одним із пріоритетних у галузі охорони довкілля. Зрозуміло, що підприємства не зможуть зменшити шкідливі викиди в один момент. Тому з метою поступового скорочення викидів забруднюючих речовин, діоксиду сірки (далі – SO₂), оксидів азоту (далі – NO_x) та речовин у вигляді суспендованих твердих частинок недиференційованих за складом від існуючих великих спалювальних установок, номінальна теплова потужність яких становить 50 МВт і більше, розроблено Національний план скорочення викидів від великих спалювальних установок, схвалений розпорядженням Кабінету Міністрів України від 08.11.2017 року № 796-р та набрав чинності з 01.01.2018 року.

Відповідно до плану заходів з реалізації у 2021-2023 роках «Стратегії розвитку Львівської області на період 2021 – 2027 років», поставлені основні стратегічні цілі: «Конкуренто-спроможна економіка на засадах смарт-спеціалізації» та «Чисте довкілля», які частково вирішують проблеми щодо запобігання змінам клімату в частині: енергозбереження та впровадження відновлюваної енергетики, що зменшить викиди парникових газів; мінімізує підтоплення біля водних об'єктів шляхом берегоукріплення; забезпечить формування екологічної свідомості населення; збереження лісів та створення нових природоохоронних територій. Відповідно до завдань буде вирішено наступне:

- енергетична самодостатність;
- зменшення забруднення водних ресурсів та атмосферного повітря;
- формування екологічної свідомості населення та комплексної системи поводження з відходами;
- збереження біорізноманіття та розвиток природоохоронних територій.

Атмосферне повітря

Стан атмосферного повітря населеного пункту залежить від обсягів забруднюючих речовин, які викидаються стаціонарними та пересувними джерелами викидів.

Внаслідок інтенсивного руху транзитного автотранспорту, а також в зв'язку з різким збільшенням кількості місцевих транспортних засобів, спостерігається певне забруднення атмосферного повітря пилом та окислами азоту. Майже всі складові вихлопних газів автомобілів шкідливі для людського організму, а оксиди азоту до того ж беруть активну участь у створенні фотохімічного смогу. Зменшення цього впливу можливе шляхом удосконалення схем руху, розташування майданчиків для паркування автомобілів, покращення якості палива, а також доріг.

Вихідні дані не характеризують дійсного стану забруднення повітряного басейну. В зв'язку з тим що за останні роки відбувається спад виробництва,

						Арк.
						16
Змн.	Арк.	№ докум.	Підпис	Дата		

повна або часткова його зупинка, має місце зменшення валових викидів по всіх джерелах викиду.

За останні роки спостерігається зростання внеску автотранспорту в загальне забруднення території за рахунок збільшення автомобілів.

Важливими показниками, які характеризують стан повітряного басейну в області є обсяги викидів шкідливих речовин в атмосферне повітря від стаціонарних та пересувних джерел, їхня динаміка, а також розрахунки цих викидів на 1 км² та на одну особу. По області обсяги викидів від стаціонарних джерел у розрахунку на один квадратний кілометр території області складає в середньому 3,5 т (що становить 4,5 % від загальної кількості).

Частково спостерігається тенденція до збільшення викидів забруднюючих речовин в атмосферне повітря від стаціонарних джерел викидів. У 2022 році обсяги викидів від стаціонарних джерел збільшились на 2,42 тис. т в порівнянні з 2021 роком. Збільшення викидів пов'язане зі встановленням бензино- та дизель-генераторів як застосування альтернативних джерел енергії, необхідність яких виникла після атак російської агресії на критичну інфраструктуру області.

Динаміка обсягів викидів забруднюючих речовин в атмосферне повітря за 2022 рік та два попередніх представлена в табл. 2.1

Табл. 2.2.

Динаміка обсягів викидів забруднюючих речовин в атмосферне повітря

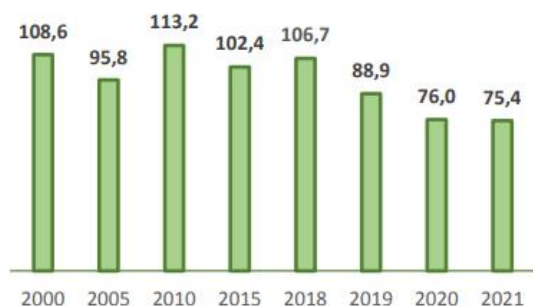
Показники	2022 рік	2021 рік	2020 рік
Загальна кількість (одиниць) дозволів на викиди забруднюючих речовин в атмосферне повітря, виданих у поточному році суб'єкту господарювання, об'єкт якого належить до:	450	408	444
Другої групи	84	86	104
Третьої групи	366	322	340
Викиди забруднюючих речовин та парникових газів від стаціонарних джерел, тис.т	77,5	75,082	76,013
Викиди забруднюючих речовин в атмосферне повітря, від стаціонарних джерел у розрахунку на км ² , т	3,5	3,5	3,5
Викиди забруднюючих речовин в атмосферне повітря, від стаціонарних джерел у розрахунку на одну особу, кг	–	30,3	30,3

Примітка: Дані попередні. Уточнена інформація буде оприлюднена після закінчення воєнного стану відповідно до Закону України «Про захист інтересів суб'єктів подання звітності та інших документів у період дії воєнного стану або стану війни».

Обсяги забруднюючих речовин, які надійшли у атмосферне повітря від стаціонарних джерел викидів підприємств, установ та організацій, у 2021 році становили 75,4 тис.т, що на 0,8% менше відносно 2020 року. Із загальної кількості забруднюючих речовин, викиди метану становили 36,9 тис.т, діоксиду сірки – 19,6 тис.т, діоксиду азоту – 5,6 тис.т, оксиду вуглецю – 4,3 тис.т. Крім того, викиди діоксиду вуглецю становили 3126,0 тис.т (рис. 2.6).

					Арк.
					17
Змн.	Арк.	№ докум.	Підпис	Дата	

**Викиди забруднюючих речовин
у 2000-2021 роках**
тис.т



**Структура викидів забруднюючих речовин
у 2021 році**
у % до підсумку



Рис. 2.6. Динаміка та структура обсягів викидів забруднюючих речовин у Львівській області

Відповідно до статистичної інформації обсяги викидів забруднювальних речовин, які надійшли у атмосферне повітря від стаціонарних джерел викидів підприємств, установ та організацій Львівської області у 2022 році становили 77,5 тис. т.

Найбільші обсяги викидів забруднювальних речовин в атмосферне повітря мають підприємства постачання електроенергії, газу, пари та кондиційованого повітря 33,3 тис. т (або 43,0 % від загальних викидів стаціонарними джерелами по області), підприємства добувної промисловості і розроблення кар'єрів – 32,9 тис. т (або 42,4 % від загальних викидів стаціонарними джерелами по області). Переробна промисловість складає незначну частину у шкалі викидів – 4,0 тис. т (або 5,2 % від загальних викидів стаціонарними джерелами по області), транспорт, складське господарство, поштова та кур'єрська діяльність 3,3 тис. т (або 4,3 % від загальних викидів стаціонарними джерелами по області).

За даними головного управління статистики у Львівській області, атмосферне повітря Жидачівського району забруднюється метаном, діоксидом сірки, оксидом вуглецю, діоксидом вуглецю, оксидом азоту, діоксидом азоту, неметановими леткими органічними сполуками (НМЛОС).

Кількість викидів шкідливих речовин в атмосферне повітря від стаціонарних джерел забруднення у Жидачівському районі станом на 2000-2020 рр. наведена у таблиці 2.3.

Таблиця 2.3

**Кількість викидів шкідливих речовин в атмосферне повітря
Жидачівського району 2000-2020 рр., т**

	2000	2005	2010	2015	2018	2019	2020
Метан	2	6	6	9	26	11	11
Діоксид сірки	616	92	30	69	909	621	63
Діоксид азоту	266	264	12	17	99	81	52
Оксид вуглецю	679	297	157	168	83	65	81
Неметанові леткі органічні сполуки (НМЛОС)	н/д	18	1	13	2	2	1
Оксид азоту	н/д	-	0	5	3	1	1
Діоксид вуглецю	н/д	-	27288	15683	35582	56516	13054

Примітка: н/д – невідомо

Отже, рекордсменом серед викидів шкідливих речовин у Жидачівському районі є діоксид вуглецю. За 2020 рік його значення – 13054 т. Варто зазначити, що в порівнянні з 2019 роком даний показник суттєво зменшився. Найменше викидів – неметанових летких органічних речовин – 1 т.

Земельні ресурси та ґрунти

Земельний фонд Львівської області у 2022 р. складає 2183,1 тис.га, з яких 1261,5, тис.га (58%) зайнято сільськогосподарськими угіддями, з них 794,1 тис.га – рілля; 0,7 тис.га – перелogi; 23,2 тис.га – багаторічні насадження; 443,5 тис.га – сінокоси та пасовища. Третину території області – 694,7 тис.га (32%) займають ліси та лісовкриті площі. Розподіл земельного фонду Львівської області наведено на рис. 2.7.

Наявність порушених земель у Львівській області на кінець 2020 року становить – 10736 га, у Жидачівському районі – 1468 га, відпрацьованих земель у Львівській області та досліджуваному районі – 7770 га та 123 га відповідно.

На території Жидачівського району переважають дерново-підзолисті, сірі опідзолені, дернові, лучні ґрунти (рис.2.7).

Темно-сірі опідзолені ґрунти поєднують у собі ознаки чорноземів і дерново-підзолистих ґрунтів. Ознаки чорноземів проявляються в добре розвиненому гумусовому горизонті (He), що має глибину 30-32 см, у глибокому забарвленні профілю гумусом (He+Hi становить 45-55 см) і в наявності кротовин у підорному шарі. Підзолистість виявлена наявністю у верхній частині ґрунтового профілю рясної борошнистої крем'янкової присипки та ілювіального горизонту. Темно-сірі опідзолені ґрунти на відміну від чорноземів

								Арк.
								19
Змн.	Арк.	№ докум.	Підпис	Дата				

опідзолених мають більш глибокий ілювіальний і дещо менший гумусовий горизонти.

Темно-сірі опідзолені ґрунти і чорноземи опідзолені більш забезпечені поживними речовинами, ніж ясно-сірі і сірі опідзолені ґрунти. За характером поживного режиму іони подібні до ґрунтів чорноземного типу ґрунтоутворення. Проте під дією процесу опідзолювання, що супроводиться руйнуванням вбирного комплексу, верхні їх шари збіднені на колоїди, мають кислу реакцію та знижену суму ввібраних основ.

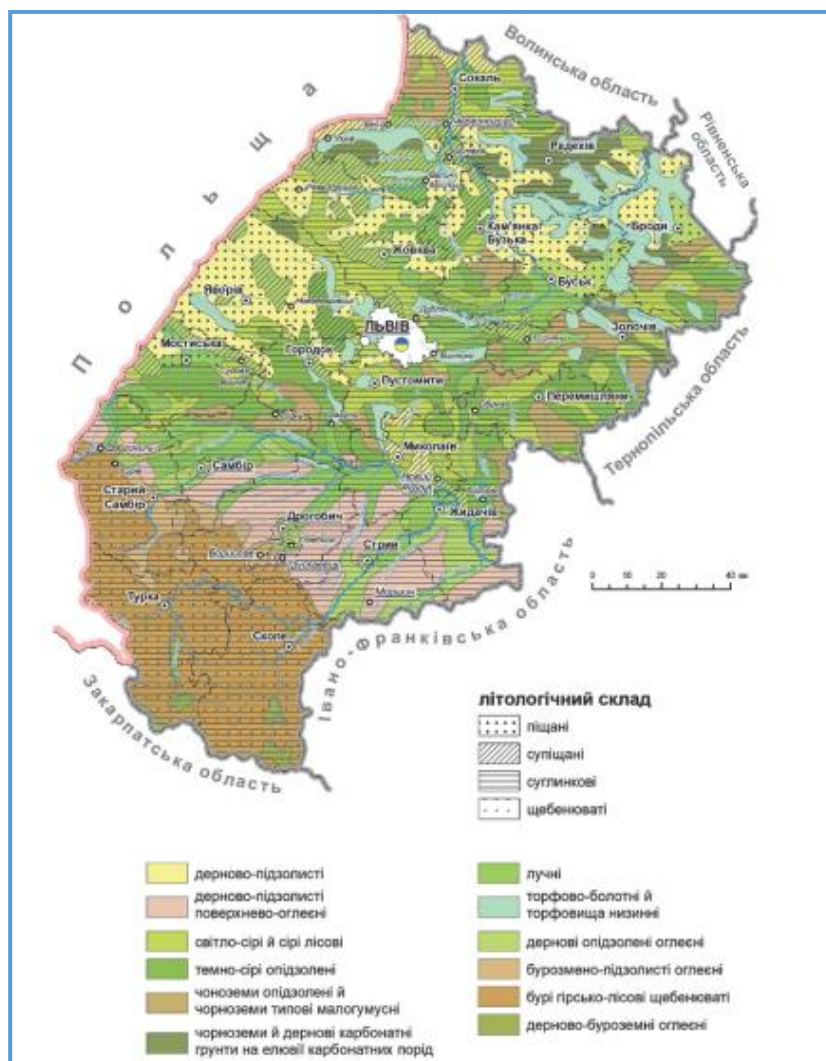


Рис. 2.7. Ґрунтовий покрив Львівської області

Сірі лісові ґрунти активно використовуються в сільському господарстві для вирощування кормових, зернових і плодо-овочевих культур. Для підвищення родючості застосовують систематичне внесення органічних добрив, травосіяння і поступове поглиблення орного шару. У зв'язку зі слабко виражені здатністю сірих лісових ґрунтів до накопичення нітратів, азотні добрива рекомендується вносити в ранньовесняний період.

Відрізняються досить високою родючістю і при правильному використанні дають хороші врожаї сільськогосподарських культур. Особливу увагу в зоні сірих лісових ґрунтів необхідно звернути на заходи по боротьбі з водною

						Арк.
						20
Змн.	Арк.	№ докум.	Підпис	Дата		

ерозією, оскільки вона охопила великі площі орних земель. У деяких провінціях еродовані різною мірою ґрунту становлять 70-80% площі ріллі. В результаті недостатнього внесення органічних добрив вміст гумусу в орному шарі сірих лісових ґрунтів зменшується. Для оптимального вмісту гумусу повинні вноситься органічні добрива.

За даними Головного управління Держгеокадастру у Львівській області станом на 01.01.2016 більше третини земель області 37,9% (827,9 тис. га) перебуває в користуванні громадян. В структурі землекористувань громадян найбільшу питому вагу (46,3% - 383,3 тис. га) займають земельні ділянки для ведення товарного сільськогосподарського виробництва. 186,5 тис. га земель (22,5% від загальної площі землекористувань громадян) використовується громадянами для ведення особистого селянського господарства. У користування селянських (фермерських) господарств перебуває 46,1 тис. га (5,6% від загальної площі землекористувань громадян).

На даний час спостерігаються зміни у структурі сільськогосподарських угідь. Однією з головних причин, що стоїть на заваді створення сучасного земельного кадастру в населених пунктах є недосконалий характер системи реєстрації прав на землю, що призводить до відсутності у більшості землекористувачів державних актів та меж земельних ділянок в натурі, відсутність повноцінних даних про об'єкти нерухомого майна, що розташовані на земельних ділянках. Інформаційна система відомостей та документів стосовно земельних ділянок, їх правового режиму – державного земельного кадастру потребує реформування. Також негативний вплив має уповільнений розвиток наукових досліджень і практичних робіт з кадастрування інших, крім сільськогосподарських земель, як наслідок цього, відсутність уявлення про цінність земель населених пунктів.

Надра

У межах Львівської області, відповідно до підрахунків, які виконані на підставі фондових, статистичних і літературних матеріалів, нараховують 626 родовищ корисних копалин, із яких 247 – розробляють. Мінерально-сировинні ресурси Львівської області на 41,6% охоплюють паливно-енергетичну сировину (нафту, вільний газ, конденсат, кам'яне та буре вугілля, торф), друге місце належить покладам, які потрібні для виробництва будівельних матеріалів (34,9%), третє – покладам прісних і мінеральних підземних вод (19,5%), решта припадає на такі корисні копалини: самородна сірка, сіль (натрієва, магнієва і калійна), германій, озокерит (загалом близько 4,0%) (рис. 2.8).

Кам'яновугільні поклади залягають у північній і північно-західній частині Львівської області.

У регіоні нараховують 25 родовищ кам'яного вугілля, серед яких дев'ять експлуатують. Поклади нафти та газу розробляють у межах Передкарпатської і Карпатської нафтогазо-носних областей. Крім того, у девонських відкладах Волино-Подільського району виявлено одне (Великомостівське) газове родовище. У межах Львівської області немає промислових запасів металевих

						Арк.
						21
Змн.	Арк.	№ докум.	Підпис	Дата		

корисних копалин. У надрах Львівщини виявлені, оцінені і промислово освоєні різні види гірничохімічної і гірничорудної сировини. До гірничохімічної групи корисних копалин належать натрієві (кухонні), калійні і магнієві солі, сірка та карбонатна сировина для цукрової промисловості, до гірничорудної – озокерит. Родовища цієї сировини сконцентровані у межах Дністровського і Сянського Передкарпаття. Найвища щільність родовищ припадає на райони Борислава, Дрогобича і Стрия. Сольові ресурси приурочені до Внутрішньої зони Передкарпатського прогину, яку поділяють на два покриви: Самбірський і Бориславсько-Покутський.

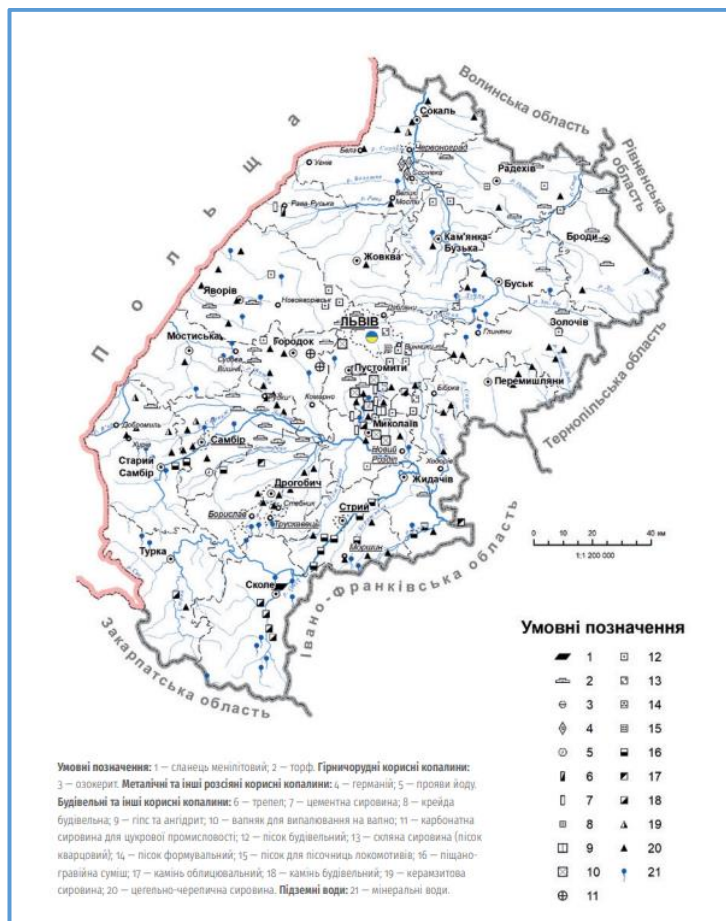


Рис. 2.8 Основні родовища корисних копалин Львівської області (поверхнева форма територіального поширення)

Кам'яновугільні поклади залягають у північній і північно-західній частині Львівської області.

Будівельна промисловість має добре розвинений мінерально-сировинний потенціал різноманітних корисних копалин. Корисні копалини, потрібні для будівництва, репрезентовані 201 родовищем, із яких 79 – розробляють.

Родовища будівельних корисних копалин розміщені в межах регіону нерівномірно. Найбіднішими на будівельну сировину вважають гірські ландшафтні області Східних Карпат, особливо Стрийсько-Сянську верховину.

Ландшафти

На рисунку 2.7 зображено карту ландшафтів Львівської області.

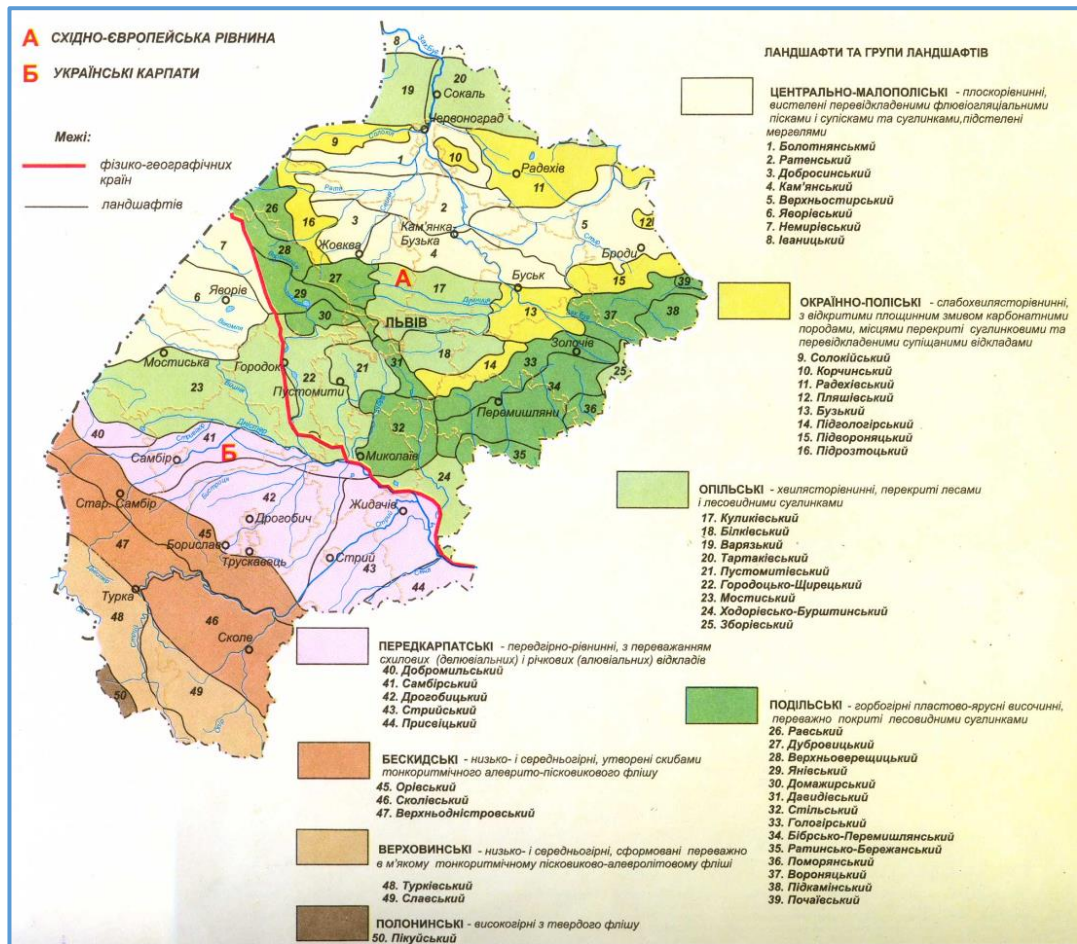


Рис. 2.8 Ландшафтна карта Львівської області

Територія проектування належить до Опільської групи ландшафтів. Група ландшафтів опільського типу – хвилясторівнинні, перекриті лесами і лесовидними суглинками. Варязький ландшафт має складну будову, однак найчастіше зустрічаються два види місцевостей. Це слаборозчленовані древньотерасові поверхні з чорноземами вилугованими (40% площі) і слаборозчленовані плосковерхі ували з темносірими лісовими ґрунтами і чорноземами опідзоленими легкосуглинковими, сформованими на лесах. Вся площа, цих місцевостей зайнята орними угіддями.

Управління відходами

Основними утворювачами побутових відходів від населення є місто Львів та великі промислові міста області (Дрогобич, Червоноград). Кількість утворених відходів у цих населених пунктах значно переважає кількість відходів, що утворюються в окремих районах. Відповідно до цього показника територія Львівської області має чітке районування – кількість відходів, що утворюють мешканці сіл, переважає в південно-західних районах (Самбірський, Дрогобицький, Стрийський). У північних регіонах області показник утворення

відходів між сільським і міським населенням є паритетним або з переважанням кількості відходів від міського населення.

У 2021 році на території Львівської області утворено підприємствами та домогосподарствами 3212,2 тис. т відходів. Основна частина утворених відходів (99,96% від загального обсягу) належить до відходів IV класу небезпеки. У 2022 році на 21 діючому полігоні (сміттєзвалищі) області захоронено 529937,21 тонн твердих побутових відходів. Загальна площа земель, зайнята під сміттєзвалищами, перевищує 152 га. За 2021 рік утворено 3212,2 тис. т. відходів, одержано від інших підприємств – 1369,1 тис. т, спалено – 118,7 тис. т, використано (утилізовано) – 308,6 тис. т, направлено в сховища організованого складування (поховання) – 2005,5 тис. т, передано іншим підприємствам – 2453,2 тис. т.

Управління відходами регламентується Законом України «Про управління відходами», який визначає правові, організаційні, економічні засади діяльності щодо запобігання утворенню, зменшення обсягів утворення відходів, зниження негативних наслідків від діяльності з управління відходами, сприяння підготовці відходів до повторного використання, рециклінгу і відновленню з метою запобігання їх негативному впливу на здоров'я людей та навколишнє природне середовище

Показники утворення та поводження з відходами у Жидачівському районі в 2020 році наведено у таблиці 3.3.

Таблиця 2.4

Утворення та поводження з відходами у Жидачівському районі 2020 р.

Показники	Кількість
Утворилось, т	13759
Утворення відходів I-III класів небезпеки, т	1
Утворення відходів у розрахунку на одну особу, кг	212,8
Утилізовано, т	227
Спалено, т	2528
Утворення відходів у розрахунку на 1 км ² , т	13,8
Видалено у спеціально відведені місця та об'єкти, т	16140
Накопичено протягом експлуатації, у місцях видалення відходів, т	479571

Біорізноманіття та природоохоронні території

Одним із найдієвіших методів збереження генофонду живої природи, унікальних природних екосистем, ландшафтів є метод заповідання. Результати екологічних досліджень свідчать, що заповідні екосистеми виконують важливу функцію міграції видів флори й фауни у прилеглі напівокультурені та окультурені ландшафти. Таким чином, вони збагачують їх біологічне різноманіття і тим самим підтримують екологічну стабільність.

На території області налічується 404 об'єкти природно-заповідного фонду загальною площею 180,2 тис. га. Показник заповідності від загальної площі області становить 8,25 %.

Питання збереження біологічного та ландшафтного різноманіття в межах територій природно-фонду висвітлені у Законі «Про природно-заповідний фонд України», а щодо рідкісних і таких, що перебувають під загрозою зникнення, видів рослин і тварин – у Положенні про Червону книгу України.

До Червоної книги України у межах Львівської області включено 176 видів рослин та грибів. Також, на території області наявний 281 вид рослин, занесених до Переліку видів рослин, що підлягають особливій охороні на території регіону.

У межах Львівської області тваринний світ є досить різноманітний та змішаний і включає східноєвропейські, західноєвропейські, середземноморські й гірські види. До складу фауни хребетних Львівської області (в її сучасних адміністративних межах) належать 340 видів, зокрема: риб – 47, земноводних – 15, плазунів – 8, гніздових птахів – 199, ссавців – 71. Загальна кількість тварин Львівської області, занесених до Червоної книги України налічує 137 видів.

На території опрацювання ДПТ відсутні території та об'єкти природно-заповідного фонду, їх функціональні та охоронні зони, території, зарезервовані з метою наступного їх заповідання, об'єкти екомережі, території Смарагдової мережі, водно-болотні угіддя міжнародного значення, біосферні резервати програми ЮНЕСКО «Людина і біосфера», об'єкти всесвітньої спадщини ЮНЕСКО.

Найближчий об'єкт природно-заповідного фонду розташовується на території Новороздільської територіальної громади – ландшафтний заказник місцевого значення «Базіївка» (відстань від території проектування становить орієнтовно 8 км).

Базіївка – урочище, ландшафтний заказник місцевого значення в Україні. Розташований у межах Жидачівського району Львівської області, при північно-західній околиці міста Жидачева.

Площа – 20 га. Створений рішенням Львівської обласної ради від 14 липня 2011 року. Перебуває у віданні Жидачівської міської ради.

Урочище «Базіївка», яке стало основою для створення заказника, займає частину гори Базіївки та її схили, що простягається на захід до річки Стрию. Заказник має надзвичайно багате флористичне різноманіття — поєднує заплаву річки, заплавної вербовий, грабовий ліси та штучне лісопаркове насадження (дуб звичайний, ясен, бук, клен, явір).

Територія заказника має також історико-культурну цінність, є пам'яткою археології – «Городище літописного міста Зудичева IX-XIII століття».

Україна є однією з країн, що підписала Бернську конвенцію про біологічне різноманіття (Конвенція про охорону дикої флори та фауни і природних середовищ існування в Європі). Дата підписання Україною: 11 червня 1992 р. Дата ратифікації Україною: Закон України «Про ратифікацію Конвенції про

						Арк.
						25
Змн.	Арк.	№ докум.	Підпис	Дата		

охорону біологічного різноманіття» від 29 листопада 1994 р. № 257/94-ВР. Дата набуття чинності: 29 грудня 1993 р., для України – 7 лютого 1995 р.

Смарагдова мережа України (англ. Emerald network) – українська частина Смарагдової мережі Європи, розробляється з 2009 року.

На сьогоднішній день є актуальним питання, що стосується виділення Смарагдової мережі на території України.

Мережа Емеральд (Смарагдова мережа, Emerald Network) – це мережа, що включає Території Особливого Природоохоронного Інтересу (Areas of Special Conservation Interest, ASCI). Мережа Емеральд проектується в державах, які є сторонами Бернської конвенції (всього 26 держав), у країнах Європейського Союзу на виконання Бернської конвенції створюється мережа «Natura 2000», яка проектується за аналогічними принципами, що і мережа Емеральд, але використовує юридичні і фінансові інструменти ЄС (рис. 2.10).

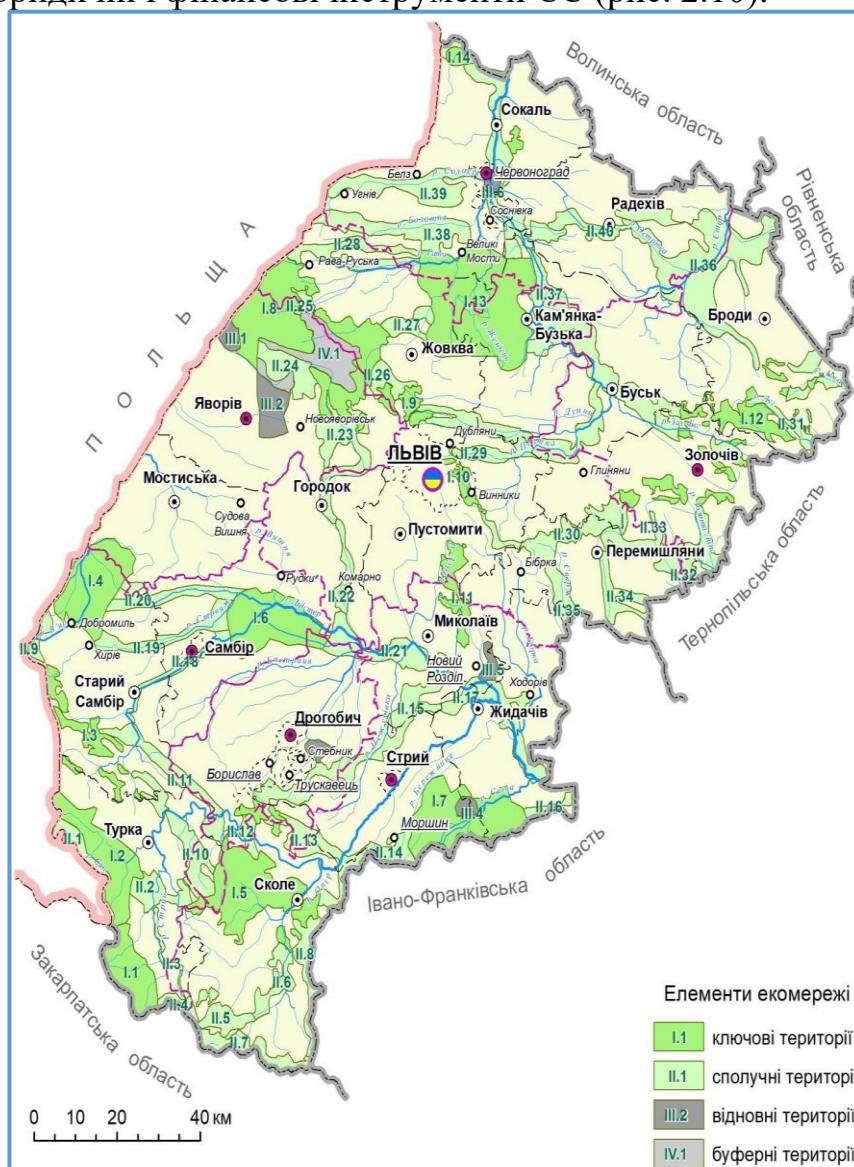


Рис. 2.9 Смарагдова мережа Львівської області

Провідною організацією, яка відповідає за розбудову даної мережі, є Міністерство захисту довкілля та природних ресурсів України. Розробником

					Арк.
					26
Змн.	Арк.	№ докум.	Підпис	Дата	

першої черги Мережі (у 2009-2016 роках) була благодійна організація «Інтерекоцентр» (за цей період підготвлені описи на 271 територію). У період 2017-2019 років проектуванням Смарагдової мережі займається громадська організація «Українська природоохоронна група» (за 2017-2018 розроблено та подано на розгляд Бернської конвенції обґрунтування щодо створення ще 106 територій Мережі). Під час засідання Постійного комітету Конвенції 44-5 грудня 2019 року нові 106 територій були додані до складу мережі (№272-377). Проектом передбачено і створення екологічної мережі.

Робоча схема екомережі Львівської області засвідчує, що основні елементи регіональної екологічної мережі репрезентують ландшафти усіх природних регіонів області (рівнину Малого Полісся, Розтоцько-Гологоро-Вороняцьке горбогір'я, височини Опілля та Поділля, Передкарпат-ську височину і Придністровську рівнину, Бескиди і Верховини Карпатських гір), де зосереджено наявні та плановані природно-заповідні території.

Екомережа – це складна, різнорівнева, просторова система природних біотичних і абіотичних елементів екосистеми, а також змінених і деградованих ландшафтів, що вимагають збереження або відновлення, у тому числі і шляхом невиснажливого використання. Як випливає з цього визначення, до складу екомережі мають бути включені не тільки території із збереженою природною рослинністю, але й змінені, навіть деградовані, ландшафти, які потребують відновлення.

Відповідно до ст. 5. Закону України «Про екологічну мережу України» землі сільськогосподарського призначення екстенсивного використання – пасовища, луки, сіножаті тощо включаються до складових структурних елементів екомережі.

Сенс проектування об'єктів Смарагдової мережі полягає у наданні оцінки стану збереження оселищ та популяцій видів флори та фауни в масштабах всієї Європи. Передбачається, що мережа має охопити щонайменше 60% популяцій видів та площі оселищ згаданих резолюцій Конвенції.

Територія проектування не потрапляє на території Смарагдової мережі. Територія опрацювання ДПТ знаходиться на відстані орієнтовно 100 м до території об'єкту Смарагдової мережі України у Львівській області UA0000177 Стільське горбогір'я та на відстані орієнтовно 4 км до території об'єкту Смарагдової мережі України у Львівській області – UA0000332 Долина р. Дністер у Львівській області (рис. 2.10).

На території опрацювання об'єкти природно-заповідного фонду відсутні. Впливу від реалізації планованої діяльності на території Смарагдової мережі не очікується.

Благоустрій проектованої земельної ділянки представлений влаштованим твердим покриттям, вуличним освітленням, облаштуванням пішохідних доріжок, на території знаходиться існуюча будівля колишньої сільської ради озеленена та заощена.



Рис. 2.10. Схематичне розташування проектованої території в системі територій Смарагдової мережі України

Безпека життєдіяльності населення

На території ДПТ не спостерігаються небезпечні гідрологічні процеси, у тому числі затоплення і підтоплення території.

Карстові та зсувні процеси відсутні.

Об'єкти підвищеної небезпеки відсутні.

Матеріальні активи

Проектована земельна ділянка знаходиться на території кладовища. Найближча житлова забудова знаходиться на відстанях: 110 м у північно-західному; 175 м у східному; 220 м у північно-східному і 120 м у південному напрямках від межі об'єкта. В межах детального плану що розробляється об'єкти соціальної інфраструктури, ділові центри, технопарки та інші інноваційні об'єкти відсутні.

На території опрацювання детальним планом території виробничої забудови основних промислових, сільськогосподарських, лісогосподарських, рибогосподарських, транспортно-складських, комунальних та інших підприємств відсутні.

Дана містобудівна документація немає проектних рішень щодо розміщення проектних ділових центрів, технопарків, технополісів та інших інноваційних об'єктів.

						Арк.
						28
Змн.	Арк.	№ докум.	Підпис	Дата		

Збереження традиційного середовища

Об'єкти всесвітньої спадщини, їх території та буферні зони, об'єкти культурної спадщини, їх території та зони охорони пам'яток культурної спадщини, об'єкти археологічної спадщини, історико-культурні заповідники, а також музеї на території детального плану відсутні.

Охорона здоров'я

Здоров'я населення можна оцінити такими показниками, як середня тривалість життя при народженні або після досягнення певного віку, загальна смертність та смертність дітей до одного року життя, захворюваність і функціональні відхилення, поширеність хвороб.

На базі наявних адміністративних даних щодо державної реєстрації народження і смерті та зміни реєстрації місця проживання, в управлінні статистики Львівської області зробили розрахунки, де і скільки людей мешкає.

Чисельність наявного населення у Львівській області, за оцінкою, на 1 лютого 2022 року становила 2476,1 тис. осіб.

Упродовж січня 2022 року чисельність населення зменшилася на 2021 особу. Залишається суттєвим перевищення кількості померлих над кількістю живонароджених: на 100 померлих припало 39 живонароджених.

На 1 лютого 2022 року чисельність міського наявного населення, за оцінкою, становила 1515233 особи, сільського – 960880 осіб.

Динаміка народжуваності та смертності населення Львівської області представлена на рис. 2.11.

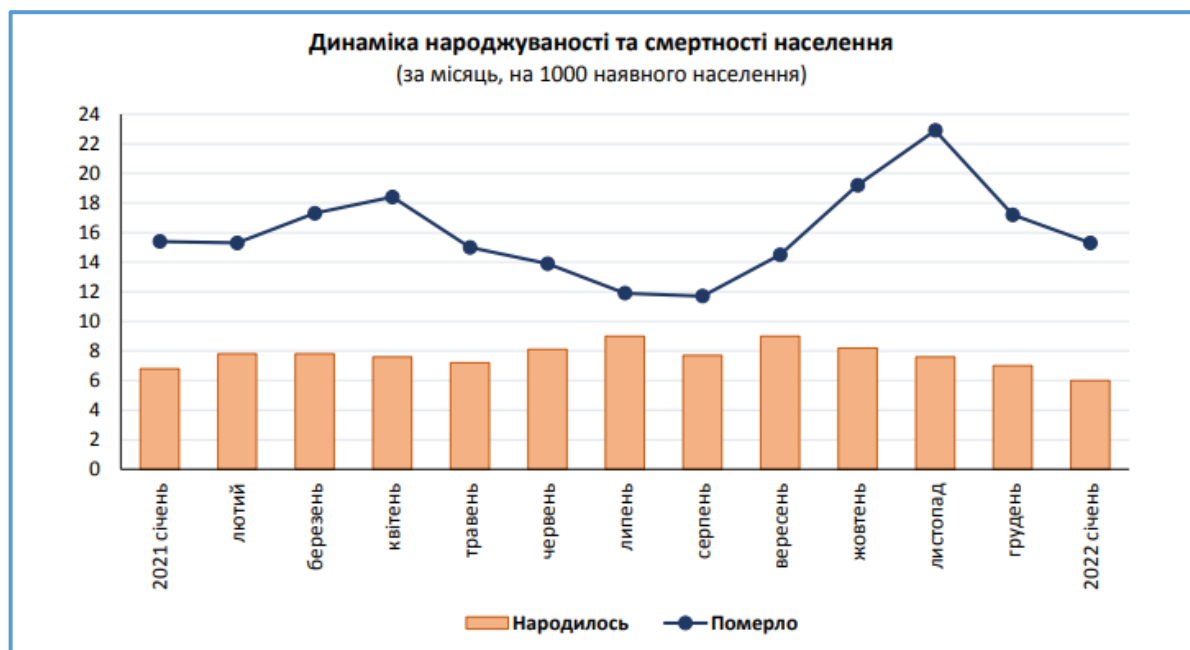


Рис. 2.11. Динаміка народжуваності та смертності населення Львівської області

За даними головного управління статистики у Львівській області за причинами смерті перше місце посіли хвороби системи кровообігу (58,9% від усієї кількості померлих), друге – новоутворення (11,0%), третє – коронавірусна

інфекція COVID–19 (7,2%).

Інформація щодо захворюваності населення на окремі види хвороб у Львівській області представлена на рис. 2.12.

Захворюваність населення на окремі види хвороб (осіб)

	Львівська область							
	2015	2016	2017	2018	2019	2020	2021	2022
Хворі з уперше в житті встановленим діагнозом								
ВІЛ-інфіковані	265	314	215	219	227	222	166	299
СНІД	189	176	245	299	248	98	207	119
Злоякісні новоутворення	8551	8618	8656	8799	8866	7039	7614	7573
Активний туберкульоз	1509	1557	1356	1304	1261	878	958	1062
Алкоголізм і алкогольні психози	1819	1630	1598
Хворі, які перебували на обліку в медичних закладах на кінець року								
ВІЛ-інфіковані	2075	2251	2403	2482	2520	2562	2586	2899
СНІД	918	1012	1170	1345	1426	1357	1458	1569
Злоякісні новоутворення	62493	64644	67645	69202	72923	75704	79017	75005
Активний туберкульоз	1859	1751	1421	1331	1240	781	783	752
Алкоголізм і алкогольні психози	36193	36360	36563

Примітки:
За даними Департаменту охорони здоров'я Львівської обласної державної адміністрації.

Хвороби
Активний туберкульоз
З 2004 року скорочення кількості хворих на активний туберкульоз, які перебували на обліку, пов'язане з рішенням МОЗ України про перегляд контингентів осіб, що підлягають диспансерному нагляду.

Рис. 2.12. Захворюваність населення на окремі види хвороб (осіб)

Станом на 2002 рік населення міста Новий Розділ становило 28,2 тис. осіб. З 2002 року до сьогодні, кількість населення зменшується. Станом на 2020 рік в місті проживає 28,3 тис. осіб.

За 2019 рік у Новому Роздолі народилось 168 дітей. Природний приріст є від'ємним. Коефіцієнт народжуваності у 2019 році становить 5,9 дітей на 1000 осіб населення (рис. 2.13). Коефіцієнт смертності становить 10,3 померлих на 1000 осіб населення (рис. 2.14).

Коефіцієнти смертності за основними причинами (від хвороб) для м. Новий Розділ на 1000 осіб населення становлять:

- деяких інфекційних та паразитарних хвороб – 17,6;
- новоутворень – 179,5;
- захворювань системи кровообігу – 686,2;
- захворювань органів дихання – 7,0;
- захворювань органів травлення – 35,2;
- зовнішніх причин – 45,7.

Протягом останніх декількох років на території м. Новий Розділ спостерігається тенденція до зниження поширення хвороб та кількості захворювань.

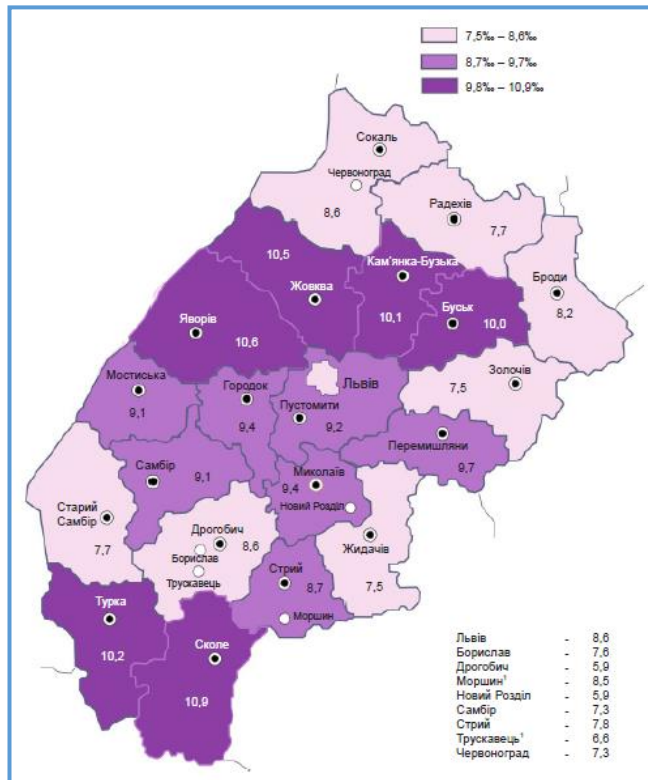


Рис. 2.13. Коефіцієнти народжуваності у Львівській області

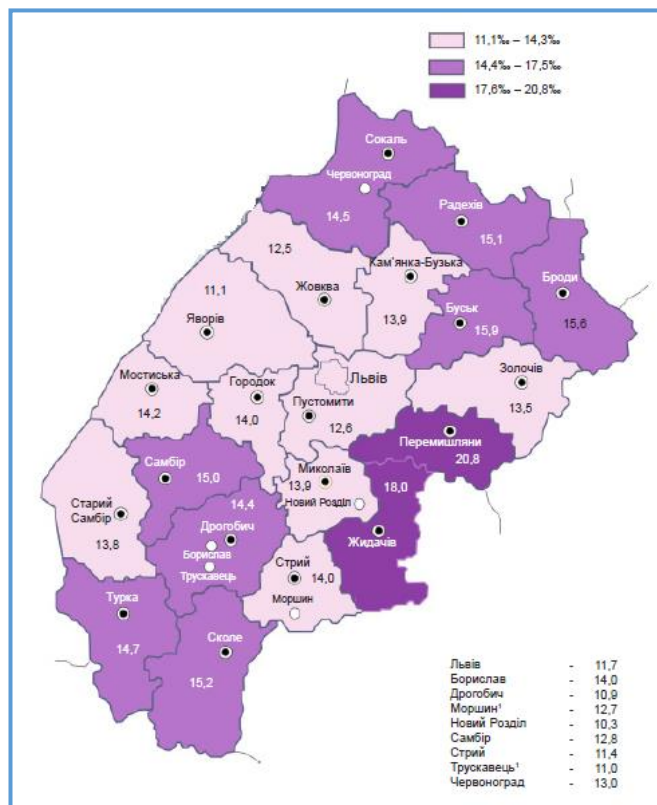


Рис. 2.14. Коефіцієнти смертності у Львівській області

На рис. 2.15 наведено поширеність хвороб та захворюваність населення у м. Новий Розділ.

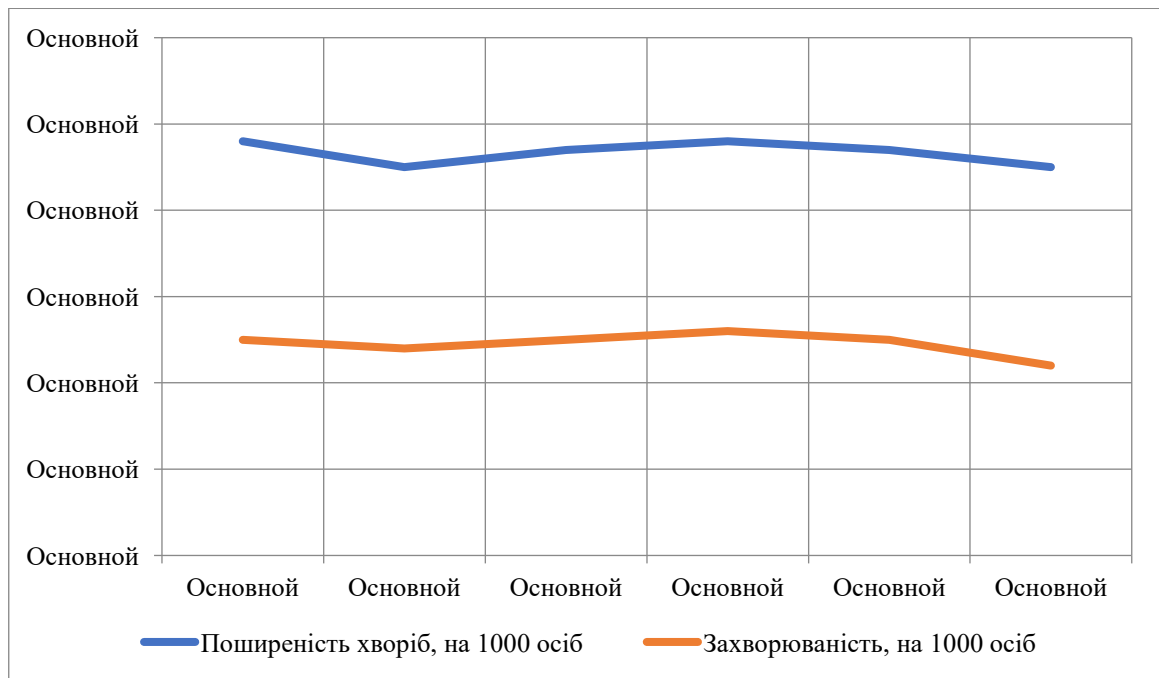


Рис. 2.15. Поширеність хвороб та захворюваність населення м. Новий Розділ, на 1000 осіб

Кількість лікарняних закладів м. Новий Розділ становить – 1 (в області загалом – 113), кількість лікарняних ліжок на 10 тис. населення – 49, кількість лікарських амбулаторно-поліклінічних закладів – 2. Планова ємність лікарських амбулаторно-поліклінічних закладів становить 800 відвідувань за зміну.

Кількість лікарів району становить 93 осіб. Забезпеченість населення лікарями становить 33 особи на 10 тис. населення.

Прогнозні зміни стану довкілля у тому числі здоров'я населення якщо документ державного планування не буде затверджено

Незатвердження документа державного планування не сприятиме соціальному розвитку населеного пункту.

Зміни стану повітряного, водного середовища, якщо ДДП не буде затверджено, загалом не прогнозуються. Ймовірний опосередкований вплив у зв'язку з тенденцією до збільшення навантаження на ґрунтове середовище, внаслідок збільшення ризику забруднення у разі невирішення питання з організацією території.

У разі незатвердження детального плану території та відповідно – відмови від реалізації проектних рішень містобудівної документації, погіршиться неефективне використання земельних ресурсів, зросте незадоволення місцевого населення.

3. Характеристика стану довкілля, умов життєдіяльності населення та стану його здоров'я на територіях, які ймовірно зазнають впливу

Територія проєктування знаходиться в межах Стрийського району.

Обсяги викидів забруднювальних речовин від стаціонарних джерел забруднення в атмосферне повітря від підприємств, установ та організацій Львівської області визначається шляхом проведення інвентаризації стаціонарних джерел викидів забруднюючих речовин в атмосферне повітря, видів та обсягів викидів забруднюючих речовин в атмосферне повітря стаціонарними джерелами, пилогазоочисного обладнання на підприємствах-суб'єктах господарювання області.

За 2021 рік у Стрийському районі обсяг викидів становив 5444 т забруднюючих речовин, у тому числі: оксиду вуглецю – 1439 т, метану – 2461 т, діоксиду азоту – 545 т, діоксиду сірки – 114 т, неметанових летких органічних сполук – 111 т, речовини у вигляді твердих суспендованих частинок – 650 т. Викиди забруднювальних речовин у розрахунку на 1 особу становлять 17,0 кг, а у розрахунку на 1 км² – 1,4 т.

Забруднене атмосферне повітря негативно впливає на здоров'я населення, загострює хронічні хвороби серцево-судинних органів, органів дихання, нервової системи, провокує алергію тощо. Особливо це відчувається в районах житлової забудови, прилеглої до автомагістралей з інтенсивним рухом транспорту (адже тут рівень забруднення повітря значно вищий ніж на територіях, де відповідний рух менш інтенсивний/відсутній, чи у зелених зонах відпочинку населення).

Моніторинг за станом поверхневих вод Львівської області здійснює Львівське обласне управління водних ресурсів, Державна екологічна інспекція у Львівській області.

На екологічний стан поверхневих вод Львівської області впливають різноманітні фактори, які тісно пов'язані, а саме: забруднення ґрунтів, атмосфери, зміна ландшафтної структури та техногенне перевантаження території, неефективна робота каналізаційно-очисних споруд, не винесення в натуру і картографічних матеріалів прибережних захисних смуг і водоохоронних зон, а також їх недодержання, насамперед в населених пунктах. Забруднення і засмічення річок побутовими та іншими відходами, трелювання лісу по потоках у гірській місцевості.

Басейновим управлінням водних ресурсів річок Західного Бугу та Сяну надано інформацію щодо обліку заборів вод та скидів стічної води.

За 2022 рік у Стрийському районі скид стічних вод після очисних споруд становив 8,913 млн. м³, з них – не відповідають нормативам – 2,635 млн. м³, відповідають нормативам – 2,226 млн. м³.

У 2022 році скид зворотних вод у поверхневі водні об'єкти басейну р. Дністер у порівнянні з минулим роком зменшився на 0,075 млн. м³ і становить 28,192 млн. м³. На якість води в річці Дністер впливають стоки від МКП «Миколаївводоканал». Забруднення в р.Дністер вносяться і р.Тисмениця, в яку скидає стоки КП «Дрогобичводоканал», р. Луг, в яку скидає стоки ДП

«Водоканал» м. Ходорів, р. Бережниця зі стоками від м. Моршин (ПЖКГ Моршинської міської ради).

Проектом детального плану передбачається зміна функціонального призначення території та зміна цільового призначення земельних ділянок. В даному випадку, існуючі функціональні зони не співпадають із проектними.

Характеристика стану довкілля, умов життєдіяльності населення та стану здоров'я населення на територіях, що зазнають впливу здійснювалась по окремих компонентах навколишнього середовища.

Опис територій, що зазнають впливу внаслідок зміни їх функціонального призначення відповідно до проектних рішень детального плану території представлено в табл. 3.1.

Таблиця 3.1

Опис територій, що зазнають впливу внаслідок зміни їх функціонального призначення відповідно до проектних рішень детального плану території

Номер і функціональне призначення території	Планована зміна призначення території	Розташування	Площа, га
Землі сільськогосподарського призначення (01.17 Земельні ділянки запасу (земельні ділянки, які не надані у власність або користування громадянами чи юридичними особами)).	Землі рекреаційного призначення (07.09 Земельні ділянки загального користування відведені під місця поховання)	Зхідна околиця м. Новий Розділ	12,3000

Характеристика стану довкілля, умов життєдіяльності населення та стану здоров'я населення на територіях, що зазнають впливу здійснювалась по окремих компонентах навколишнього середовища.

Проектом містобудівної документації передбачено спорудження каплиці, адміністративно-побутового будинку, будинку трауру, господарського майданчику, автомобільної стоянки, майданчику для збирання побутових відходів, фігури – хреста.

Ймовірний вплив на стан атмосферного повітря

Ймовірний вплив на атмосферне повітря відбуватиметься на етапі проведення підготовчих та будівельних робіт та під час експлуатації проєктованих будівель та споруд внаслідок створення пересувних джерел викидів забруднюючих речовин, викидів шкідливих речовин від автотранспорту.

Ймовірний вплив на клімат

Змін мікроклімату в результаті планованої діяльності не очікується, оскільки в результаті експлуатації об'єктів відсутні значні виділення теплоти,

						Арк.
						34
Змн.	Арк.	№ докум.	Підпис	Дата		

інертних газів, вологи. Особливості кліматичних умов, які сприяють зростанню інтенсивності впливів планованої діяльності на навколишнє середовище, відсутні.

Відповідно до рекомендацій Міністерства енергетики та захисту довкілля України від 03.03.2020 року №26/1.4-11.3-5650 «Рекомендації щодо включення кліматичних питань до документів державного планування» враховано специфіку розгляду питань впливу на клімат, яка відрізняється від впливу на інші компоненти довкілля.

Негативні наслідки, що можуть збільшувати вплив на клімат, а саме – збільшують викиди та зменшують поглинання ПГ: збільшення сумарного щорічного негативного впливу на клімат внаслідок: збільшення площі виробничої забудови; збільшення енерго-, ресурсо- та водокористування; збільшення використання транспорту. Одноразові викиди ПГ під час проведення ДДП: проведення підготовчих та будівельних робіт за рахунок викидів вихлопних газів техніки, земельні роботи.

Ймовірний вплив на водне середовище

Водопостачання проектованої земельної ділянки на проектний період передбачається від існуючої мережі.

Водовідведення земельної ділянки пропонується підключити до існуючої самопливної каналізаційної мережі з подальшим скидом до очисних споруд міста.

Водовідведення дощових та талих вод з території ділянки пропонується вирішувати в поєднанні з вертикальним плануванням.

Ймовірні ризики впливу на водне середовище можливі за умови неналежного під'єднання до інженерних мереж.

Ймовірний вплив на ґрунтове середовище

При будівництві об'єктів можливе тимчасове складування будівельних відходів та залишків матеріалів. Порушення, ущільнення та перенесення ґрунтового покриву відбуватиметься під час будівництва, руху транспортних засобів, створенні та облагородженні поховань.

Потенційними джерелами забруднення ґрунту під час проведення будівельних робіт є просипи сипучих матеріалів при розвантажувально-навантажувальних та перевантажувальних роботах, випадкові проливи бітуму, дизельного палива, емульсії або асфальтобетонної суміші.

Потенційними джерелами забруднення ґрунтового середовища є випадкові проливи пального при користування транспортними засобами, нагромадження твердих побутових відходів.

Внаслідок реалізації рішень проєкту детального плану території не передбачається посилення вітрової або водної ерозії ґрунтів, поява таких загроз, як землетруси, зсуви, селеві потоки, провали землі та інші подібні загрози.

Ймовірний вплив на природоохоронні території та об'єкти історико-культурної спадщини

На території опрацювання ДПТ відсутні території та об'єкти природно-заповідного фонду, їх функціональні та охоронні зони, території, зарезервовані

						Арк.
						35
Змн.	Арк.	№ докум.	Підпис	Дата		

з метою наступного їх заповідання, об'єкти екомережі, території Смарагдової мережі, водно-болотні угіддя міжнародного значення, біосферні резервати програми ЮНЕСКО «Людина і біосфера», об'єкти всесвітньої спадщини ЮНЕСКО.

Об'єкти всесвітньої спадщини, їх території та буферні зони, об'єкти культурної спадщини, їх території та зони охорони пам'яток культурної спадщини, об'єкти археологічної спадщини, історико-культурні заповідники, а також музеї на території детального плану відсутні.

Ймовірний вплив на здоров'я населення

Серед ризиків впливу на здоров'я населення, які стосуються документа державного планування можна віднести: якість атмосферного повітря на ділянках впливу автотранспорту та під час експлуатації проєктованих об'єктів. Чи забруднення підземних вод внаслідок потрапляння шкідливих речовин.

При реалізації рішень містобудівної документації не очікуватиметься негативного впливу на здоров'я населення.

Утворені відходи організовано збиратимуться та направляються відповідно до призначення на утилізацію/складування/переробку/знешкодження згідно чинних нормативних вимог.

Ймовірний вплив на геологічне середовище

Здійснення діяльності виключатиме значні впливи на основні елементи геологічної структурно-тектонічної будови та не викликатиме змін існуючих ендегенних і екзогенних явищ природного й техногенного походження (зсувів, селів, сейсмічного стану та інш.). Несприятливі фізико-геологічні процеси і явища на даній території не очікуються.

Згідно з ДСанПіН 2.2.2.028-99 та дод. №4 ДСП 173-96 ДСП 173-96 «Державні санітарні правила планування і забудови населених місць» (затв. наказом МОЗ від 19.06.1996 р. №173, зареєстр. у Мін'юсті 24.07.1996 р. за №379/1404), нормативний розмір санітарно-захисної зони (СЗЗ) від кладовищ до житлових, громадських будівель, установ та об'єктів які прирівняні до них становить 300 м.

Відповідно до рішення про закриття кладовища та відповідно до п. 3.12 ДСанПіН 2.2.2.028-99 «Гігієнічні вимоги щодо облаштування і утримання кладовищ в населених пунктах України» СЗЗ для закритих кладовищ у міських поселеннях може бути зменшена до 50 м, у сільських – до 100 м.

В результаті реалізації проєктних рішень детального плану, а саме влаштування кладовища, містобудівною документацією встановлюється санітарно-захисна зона 100 м.

						Арк.
						36
Змн.	Арк.	№ докум.	Підпис	Дата		

4. Екологічні проблеми, у тому числі ризики впливу на здоров'я населення, які стосуються документа державного планування, зокрема щодо території з природоохоронним статусом

У процесі здійснення стратегічної екологічної оцінки проєкту документу державного планування детального плану території виявлено такі екологічні проблеми:

- низький рівень екологічної свідомості та екологічної культури громадян;
- забруднення повітря автомобільним транспортом під час роботи двигунів внутрішнього згорання;
- відсутність організованої постійної в часі системи моніторингу за всіма складовими НПС;
- збільшення кількості утворення ТПВ;
- порушення ґрунтового покриву.

У проєкті враховані всі наявні екологічні проблеми проєктованої території та запропонована найбільш екологічно та економічно вигідна її територіально-планувальна організація та подальше використання.

Таблиця 4.1

Основні екологічні ризики впливу на довкілля та здоров'я населення, що стосуються проєкту ДПТ

Основні екологічні проблеми і ризики	Характеристика проблем і ризиків	Територіальна прив'язка
Вплив на атмосферне повітря	– збільшення викидів забруднюючих речовин пересувними джерелами викидів	територія транспортної інфраструктури
Вплив на ґрунтове середовище	– порушення, ущільнення та перенесення ґрунтового покриву на етапі будівництва, руху транспортних засобів, формуванні поховань; – випадкові проливи пального при користування транспортними засобами; – нагромадження твердих побутових відходів.	територія кладовища
Вплив на водне середовище	– забруднення підземних вод; – недотримання санітарно-захисної зони.	територія майданчику з твердими побутовими відходами, територія кладовища

Вплив на здоров'я населення	– якість атмосферного повітря на ділянках впливу автотранспорту	територія транспортної інфраструктури
-----------------------------	---	---------------------------------------

Загальна, зведена оцінка ймовірного впливу реалізації планованої діяльності містобудівною документацією на довкілля наведена в табл. 4.2.

Таблиця 4.2

Оцінка ймовірного впливу реалізації планованої діяльності містобудівною документацією на довкілля відповідно до контрольного переліку

№	Чи може реалізація планованої діяльності спричинити:	Очікування впливу			Пом'якшення існуючої ситуації
		Так	Ймовірно	Ні	
Повітря					
1.	Збільшення викидів забруднюючих речовин від стаціонарних джерел?			+	
2.	Збільшення викидів забруднюючих речовин від пересувних джерел?		+		
3.	Погіршення якості атмосферного повітря?			+	
4.	Появу джерел неприємних запахів?			+	
5.	Зміни повітряних потоків, вологості, температури або ж будь-які локальні чи регіональні зміни клімату?			+	
Водні ресурси					
6.	Збільшення обсягів скидів у поверхневій воді?			+	
7.	Будь-які зміни якості поверхневих вод (зокрема таких показників як температура, розчинений кисень, прозорість, але не обмежуючись ними)?			+	

8.	Збільшення скидання шахтних і кар'єрних вод у водні об'єкти?			+	
9.	Значне зменшення кількості вод, що використовуються для водопостачання населенню?			+	
10.	Збільшення навантаження на каналізаційні системи та погіршення якості очистки стічних вод?			+	
11.	Появу загроз для людей і матеріальних об'єктів, пов'язаних з водою (зокрема таких, як паводки або підтоплення)?			+	
12.	Зміни напрямів і швидкості течії поверхневих вод або зміни обсягів води будь-якого поверхневого водного об'єкта?			+	
13.	Порушення гідрологічного та гідрохімічного режиму малих річок регіону?			+	
14.	Зміни напряму або швидкості потоків підземних вод?			+	
15.	Зміни обсягів підземних вод (шляхом відбору чи скидів або шляхом порушення водоносних горизонтів)?			+	
16.	Забруднення підземних водоносних горизонтів?			+	
Відходи					
17.	Збільшення кількості утворюваних твердих побутових відходів?			+	
18.	Збільшення кількості утворюваних чи накопичених промислових відходів			+	

	IV класу небезпеки?				
19.	Збільшення кількості відходів I-III класу небезпеки?			+	
20.	Спорудження еколого-небезпечних об'єктів поводження з відходами?			+	
21.	Утворення або накопичення радіоактивних відходів?			+	

Земельні ресурси

22.	Порушення, переміщення, ущільнення ґрунтового шару?		+		
23.	Будь-яке посилення вітрової або водної ерозії ґрунтів?			+	
24.	Зміни в топографії або в характеристиках рельєфу?			+	
25.	Появу таких загроз, як землетруси, зсуви, селеві потоки, провали землі та інші подібні загрози через нестабільність літогенної основи або зміни геологічної структури?			+	
26.	Суттєві зміни в структурі земельного фонду, чинній або планованій практиці використання земель?			+	
27.	Виникнення конфліктів між ухваленнями цілями документа державного планування та цілями місцевих громад?			+	

Біорізноманіття та рекреація

28.	Негативний вплив на об'єкти природно-заповідного фонду (зменшення площ, початок небезпечної			+	
-----	---	--	--	---	--

	діяльності у безпосередній близькості або на їх території тощо)?				
29.	Зміни у кількості видів рослин або тварин, їхній чисельності або територіальному представництві?			+	
30.	Збільшення площ зернових культур або сільськогосподарських угідь в цілому?			+	
31.	Порушення або деградацію середовищ існування диких видів тварин?			+	
32.	Будь-який вплив на кількість і якість наявних рекреаційних можливостей?			+	
33.	Будь-який вплив на наявні об'єкти історико- культурної спадщини?			+	
34.	Інші негативні впливи на естетичні показники об'єктів довкілля (перепони для публічного огляду мальовничих краєвидів, появу естетично прийнятих місць, руйнування пам'ятників природи тощо)?			+	

Населення та інфраструктура

35.	Зміни в локалізації, розміщенні, щільності, та зростанні кількості населення будь-якої території?			+	
36.	Вплив на нинішній стан забезпечення житлом або виникнення нових потреб у житлі?			+	
37.	Суттєвий вплив на нинішню транспортну систему? Зміни в			+	

	структурі транспортних потоків?				
38.	Необхідність будівництва нових об'єктів для забезпечення транспортних сполучень?			+	
39.	Потреби нових або суттєвий вплив на наявні комунальні послуги?			+	+
40.	Появу будь-яких реальних або потенційних загроз для здоров'я людей?			+	
Екологічне управління та моніторинг					
41.	Послаблення правових і економічних механізмів контролю в галузі екологічної безпеки?			+	
42.	Погіршення екологічного моніторингу?			+	
43.	Усунення наявних механізмів впливу органів місцевого самоврядування на процеси техногенного навантаження?			+	
44.	Стимулювання розвитку екологічно небезпечних галузей виробництва?			+	
Інше					
45.	Підвищення рівня використання будь-якого виду природних ресурсів?			+	
46.	Суттєве вилучення будь-якого невідновлюваного ресурсу?			+	
47.	Збільшення споживання значних обсягів палива або енергії?			+	
48.	Суттєве порушення			+	

	якості природного середовища?				
49.	Появу можливостей досягнення короткотермінових цілей, які ускладнюватимуть досягнення довготривалих цілей у майбутньому?			+	
50.	Такі впливи на довкілля або здоров'я людей, які самі по собі будуть не значними, але у сукупності можуть викликати значний негативний екологічний ефект, що матиме значний негативний прямий або опосередкований вплив на добробут людей?			+	

Отже, передбачаються викиди шкідливих речовин в навколишнє природне середовище у вигляді продуктів згорання палива від проїзду автотранспорту, роботи будівельної техніки, що утворюються при проведенні відповідних робіт. Ці викиди класифікуються як неорганізовані джерела викидів, які будуть існувати тільки на період будівництва та не перевищуватимуть нори ГДК. Змін мікроклімату в результаті планової діяльності не очікується.

Важливим ланцюжком в охороні навколишнього природного середовища є утилізація відходів. Особливості кліматичних умов, які сприяють зростанню інтенсивності впливів планованої діяльності на навколишнє середовище, відсутні. Планова діяльність не матиме впливу на клімат, чутливість діяльності до зміни клімату не очікується – нормативні значення ГДК не будуть перевищуватися.

Вплив на рослинний покрив можливий внаслідок механічних порушень території в зоні облаштування кладовища, порушень ґрунтового покриву. Необхідно забезпечити дотримання природоохоронних заходів та екологічних вимог (облаштування благоустрою та озеленення території). Проектним рішенням не порушено соціальне та техногенне середовище, система комунікацій, транспортних та пішохідних зв'язків. Освоєння території повинно відбуватися з дотриманням природоохоронних заходів.

Зважаючи на вид діяльності проєктованого об'єкта, транскордонні наслідки реалізації планової діяльності для довкілля транскордонних територій, у тому числі для здоров'я населення, не очікуються.

						Арк.
						43
Змн.	Арк.	№ докум.	Підпис	Дата		

Проїзди та пішохідні доріжки необхідно облаштовувати з твердим покриттям. З проїзної частини необхідно організувати поверхневий стік. Асфальтобетонне покриття проїздів, доріжок і майданчиків запобігає забрудненню підземних вод.

Роботи, пов'язані з реалізацією об'єкта можуть спричинити незначне підвищення шумових рівнів. Такий вплив буде мати тимчасовий локальний характер і не призведе до значного шумового та вібраційного забруднення.

Негативний вплив на водне середовище при експлуатації об'єкта не передбачається. Передбачені проектом заходи не спричинять погіршення якісних показників підземних вод.

Вплив на ґрунтове середовище можливий внаслідок трансформації ґрунтів під час руху транспортних засобів на етапі реалізації об'єкта. Можливе забруднення ґрунту внаслідок пролиття паливно-мастильних речовин від автомобільного транспорту. Обов'язковим є дотримання меж території, відведеної під червоні лінії. Вертикальним плануванням території передбачено використання ділянки з максимальним збереженням існуючого рельєфу.

Оскільки документ державного планування розроблений з урахуванням природно-кліматичних умов, існуючого рельєфу території, особливостей прилеглої території, то негативних впливів на водне середовище, порушення гідродинамічного режиму, виснаження поверхневих і підземних водних ресурсів, погіршення стану вод та деградації угруповань водних організмів, надходження у водне середовище забруднюючих речовин не передбачається.

Серед чинників, що впливають на здоров'я населення, виділяють соціально-економічні (рівень соціальної інфраструктури, умови праці, можливості оздоровлення, доходи та витрати населення, рівень життя тощо); генетичні; стан навколишнього природного середовища (що обумовлені як природними так і антропогенними факторами); наявність та рівень системи охорони здоров'я. Згідно досліджень науковців за інтенсивністю впливу різних чинників виділяються наступні залежності. Серед ризиків впливу на здоров'я населення, які стосуються документа державного планування можна виокремити: якість атмосферного повітря на ділянках впливу автотранспорту. Перевищення гранично допустимих концентрацій забруднюючих речовин може призвести до зниження імунітету.

Забруднення впливають на органи дихання, сприяючи виникненню респіраторних захворювань, катарів верхніх дихальних шляхів, ларингіту, ларинготрахеїту, фарингіту, бронхіту, пневмонії.

Перевищення нормативних показників шуму негативно впливає на різні системи організму: серцево-судинну, нервову, порушує сон, увагу, збільшує роздратованість, депресію, неспокій, подразнення, може впливати на дихання і травну систему; ушкодження слухової функції з тимчасовою або постійною втратою слуху; порушення здатності передавати та сприймати звуки мовного спілкування; відволікання уваги від звичайних занять; зміни фізіологічних реакцій людини на стресові сигнали; вплив на психічне і соматичне здоров'я; дію на трудову діяльність і продуктивність праці.

						Арк.
						44
Змн.	Арк.	№ докум.	Підпис	Дата		

При реалізації рішень містобудівної документації не очікуватиметься негативного впливу на здоров'я населення.

						Арк.
						45
Змн.	Арк.	№ докум.	Підпис	Дата		

5. Зобов'язання у сфері охорони довкілля, у тому числі пов'язані із запобіганням негативному впливу на здоров'я населення, встановлені на міжнародному, державному та інших рівнях, що стосуються документа державного планування, а також шляхи врахування таких зобов'язань під час підготовки документа державного планування

Відповідно до Закону України «Про охорону навколишнього природного середовища» та нормативно-правової бази України документ державного планування повинен враховувати ряд зобов'язань:

– пріоритетність вимог екологічної безпеки, обов'язковість додержання екологічних стандартів, нормативів та лімітів використання природних ресурсів;

– виконання ряду заходів, що гарантують екологічну безпеку середовища для життя і здоров'я людей, а також запобіжний характер заходів щодо охорони навколишнього природного середовища;

– проектне спрямування на збереження просторової та видової різноманітності та цілісності природних об'єктів і комплексів;

– узгодження екологічних, економічних та соціальних інтересів суспільства на основі поєднання міждисциплінарних знань екологічних, соціальних, природничих і технічних наук та прогнозування стану навколишнього природного середовища;

– використання отриманих висновків моніторингу та комплексу охоронних заходів об'єкта для виконання можливостей факторів позитивного впливу на охорону довкілля;

– забезпечення загальної доступності матеріалів детального плану території та самого звіту СЕО відповідно до вимог Закону України «Про доступ до публічної інформації»;

– надання інформації щодо обґрунтованого нормування впливу планової діяльності на навколишнє природне середовище;

– оцінка ступеню антропогенної зміненості територій, сукупної дії факторів, що негативно впливають на екологічну ситуацію.

Основні зобов'язання у сфері охорони довкілля стосуються заходів щодо охорони земельних ресурсів, лісів, повітряного, водного та ґрунтового середовища. Комплексні заходи з охорони довкілля ґрунтуються на пропозиціях схем і проектів районного проектування та відповідних розділів прогнозів економічного та соціального розвитку підприємств, схем генеральних планів території.

Зобов'язання у сфері охорони довкілля, у тому числі пов'язані із запобіганням негативному впливу на здоров'я населення, встановлені на державному та місцевому рівнях пов'язані з дотриманням ряду документів:

– Основні засади (стратегія) державної екологічної політики України на період до 2030 року;

– Програма охорони навколишнього природного середовища Львівської

						Арк.
						46
Змн.	Арк.	№ докум.	Підпис	Дата		

області на 2021-2027 роки;

– Стратегія розвитку Боринської територіальної громади на 2022-2027 роки;

– Стратегія розвитку Львівської області на період 2021- 2027 роки.

Основними міжнародними правовими документами щодо СЕО є :

– Конвенція про біологічне різноманіття, (1992 р., м. Ріо-де-Жанейро Бразилія), ратифікована Верховною Радою України 29 листопада 1994 р.;

– Конвенція про водно-болотні угіддя, що мають міжнародне значення головним чином як середовище існування водоплавних птахів (Рамсарська конвенція, м. Рамсар, Іран, 1971 р.);

– Конвенція про збереження мігруючих видів диких тварин (Бонн, 1979 р.);

– Угоди про збереження кажанів в Європі (1991 р.);

– Конвенція про охорону дикої флори і фауни та природних середовищ існування в Європі (Бернська конвенція);

– Рамкова конвенція ООН про зміну клімату (ратифікована Україною 29 жовтня 1996 р.);

– Європейська конвенція про охорону археологічної спадщини (Валлетта, 1992 р.);

– Конвенція про охорону та використання транскордонних водотоків та міжнародних озер (Гельсінкі, 1992), що є чинною в Україні з 1 липня 1999 р. та інші.

Основні принципи екологічного захисту навколишнього середовища:

– дотримання нормативів гранично допустимих рівнів екологічного навантаження на природне середовище та санітарних нормативів;

– виділення природно-заповідних, ландшафтних, курортно-рекреаційних, історико-культурних зон з відповідним режимом їх охорони;

– збереження та раціональне використання цінних природних ресурсів;

– встановлення санітарно-захисних зон для охорони водойм, джерел водопостачання і мінеральних вод тощо.

Охорона та покращення навколишнього природного середовища забезпечується комплексом захисних заходів, в основі яких покладена система державних законодавчих актів та регламентація планування, забудови і благоустрою населених пунктів.

Зобов'язання у сфері охорони довкілля передбачають благоустрій земельної ділянки на якій планується будівництво об'єктів.

Містобудівні заходи забезпечують охорону природного середовища за рахунок раціонального функціонального зонування території, створення санітарно-захисних зон, визначення територій природно-заповідного фонду, забезпечення екологічного балансу природно-ландшафтних та урбанізованих територій.

На державному рівні зобов'язання у сфері охорони довкілля та здоров'я населення визначаються законами України, постановами Кабінету Міністрів України, Указом Президента України «Про Цілі сталого розвитку України на період до 2030 року» та іншими нормативно-правовими актами.

Рівень відповідності цілей проєкту Детального плану території з метою визначення земельної ділянки для розміщення та обслуговування кладовища у м. Новий Розділ Львівської області, екологічним цілям національної, а також регіональної політики наведено у табл. 5.1.

Таблиця 5.1

Відповідність проєкту МД екологічним цілям національної політики

Документ	Ключові екологічні цілі	Цілі проєкту МД, що розглядається	Рівень відповідності*
Атмосферне повітря			
<i>Міжнародний рівень</i>			
«Перетворення нашого світу: Порядок денний у сфері сталого розвитку до 20230 року» (резолюція Генеральної асамблеї ООН від 25 вересня 2015 року)	ціль 11.6: До 2030 року зменшити негативний екологічний вплив міст у розрахунку на душу населення, зокрема шляхом приділення особливої уваги якості повітря і управлінню міськими та іншими відходами.	– застосування спеціального озеленення	+
<i>Національний рівень</i>			
Національна доповідь «Цілі сталого розвитку: Україна»	ціль 13: «Помякшення наслідків зміни клімату»	– впровадження велосипедних доріжок	+
Водні ресурси			
<i>Національний рівень</i>			
Національна доповідь «Цілі сталого розвитку: Україна»	ціль 6.3: До 2030 року підвищити якість води шляхом зменшення забруднення, припинення скидання відходів і зведення до мінімуму викидів небезпечних хімічних речовин та матеріалів, скорочення вдвічі частки неочищених стічних вод і значного збільшення масштабів їх рециркуляції та безпечного повторного використання в усьому світі.	– вертикальне планування території (водовідведення дощових та талих вод)	+
<i>Регіональний рівень</i>			
Стратегія розвитку Львівської області на період 2021-2027 років	ціль 4.1: Запобігання забруднення водних ресурсів	– відсутні скиди зворотніх вод у водні об'єкти	+

Земельні ресурси*Національний рівень*

Закон України «Про охорону земель»	охорона земель і ґрунтів від забруднення відходами	– виділення місць для збирання побутових відходів	+
------------------------------------	--	---	---

Відходи*Національний рівень*

Національна стратегія управління до 2023 року, схвалена розпорядженням Кабінету Міністрів України від 08.11.2017 №820	запровадження роздільного збирання та поводження з окремими небезпечними компонентами побутових відходів	– встановлення контейнерів на території проектування	+
---	--	--	---

Біорізноманіття*Міжнародний рівень*

Конвенція про охорону дикої флори і фауни та природних середовищ існування в Європі (Бернська конвенція) (глава 2, стаття 4)	– кожна Договірна Сторона вживає відповідних і необхідних законодавчих та адміністративних заходів для забезпечення охорони середовищ існування видів дикої флори та фауни, особливо тих, які зазначені у додатках I і II, а також охорони природних середовищ існування, яким загрожує зникнення. – договірні Сторони у своїй політиці планування забудови і розвитку територій враховують потреби охорони природних територій, що охороняються згідно із попереднім пунктом, для того щоб уникнути будь-якої деградації таких територій або у міру можливості звести її до мінімуму.	– на території проектування відсутні об'єкти ПЗФ та об'єкти, що віднесені до Смарагдової мережі України	+
--	---	---	---

Здоров'я населення*Міжнародний рівень*

«Перетворення нашого світу: Порядок денний у сфері сталого розвитку до 20230 року» (резолуція	ціль 9.1: Розвивати якісну, надійну, стійку та сталу інфраструктуру, включаючи регіональну та транскордонну	– забезпечення добробуту населення (створення місць поховань)	+
---	---	---	---

Генеральної асамблеї ООН від 25 вересня 2015 року)	інфраструктуру, з метою підтримки економічного розвитку та добробуту людей, приділяючи особливу увагу забезпеченню недорогого і рівноправного доступу для всіх.		
--	---	--	--

*(+) повна відповідність, (+/-) часткова відповідність, (-) невідповідність

Конкретні заходи щодо захисту атмосферного, водного та ґрунтового середовища вживаються відповідно до специфіки окремих джерел забруднення.

Правове й інституційне регулювання та ключові екологічні вимоги у сфері охорони атмосферного повітря визначаються в Законі України «Про охорону атмосферного повітря» (2707-ХІІ від 16.10.92).

Юридичні засади поводження з водними ресурсами визначаються Водним кодексом України (№ 214/95-ВР від 06.06.95), а правові засади у сфері поводження з відходами забезпечуються Законом України «Про відходи» (№ 187/98-ВР від 05.03.1998).

									Арк.
									50
Змн.	Арк.	№ докум.	Підпис	Дата					

6. Опис наслідків для довкілля, у тому числі для здоров'я населення, у тому числі вторинних, кумулятивних, синергічних, коротко-, середньо-, та довгострокових (1, 3-5 та 10-15 років відповідно, а за необхідності – 50-100 років), постійних і тимчасових, позитивних і негативних наслідків

Наслідками для довкілля, у тому числі для здоров'я населення вважаються ймовірні наслідки для флори, фауни, біорізноманіття, ґрунту, клімату, повітря, води, ландшафту, природних територій та об'єктів, безпеки життєдіяльності населення та його здоров'я, матеріальних активів, об'єктів культурної спадщини та взаємодія цих факторів.

Вторинні наслідки – це вигоди, які полягають у широкому залученні громадськості до прийняття рішень та встановлення прозорих процедур їх прийняття.

Кумулятивні наслідки – нагромадження в організмах людей, тварин, рослин отрути різних речовин внаслідок тривалого їх використання.

Синергічні наслідки – сумарний ефект, який полягає у тому, що при взаємодії двох або більше факторів їх дія суттєво переважає дію кожного окремо компоненту.

Виконання проєкту детального плану території значного негативного впливу на довкілля та здоров'я населення не передбачає.

Кумулятивний вплив. Виконання проєкту детального плану території негативного впливу на довкілля та здоров'я населення не передбачає.

Науково обґрунтований аналіз вторинних, кумулятивних та синергічних наслідків можливий за умови проведення польових досліджень, та щорічного моніторингу, які достовірно визначають масштаб та силу зазначеного впливу та за потреби слугуватимуть для уточнення цілей та заходів документу державного планування. Для такого аналізу доцільне створення інформаційних моделей навколишнього середовища, що враховуватимуть як локальні, так і глобальні зміни клімату, суспільного укладу та розвиток технологій, що можуть суттєво впливати на реалізацію документа державного планування. У разі виявлення не передбачених цим Звітом наслідків та для їх запобігання, Замовник має дотримуватись п. 1 ст. 17 Закону України «Про стратегічну екологічну оцінку».

Синергетичний вплив. Накопичені токсикологічними дослідженнями дані свідчать про те, що в більшості випадків одночасна присутність декількох шкідливих хімічних речовин у компоненті довкілля чи організмі людини в комбінації діють за типом сумації, тобто дія їх додається. Для речовин, які викидатимуться проєктованими об'єктами ефект сумації шкідливого впливу не встановлений.

Коротко- та середньострокові наслідки (1, 3-5, 10-15 років) будуть проявлятися внаслідок будівництва та влаштування об'єктів і полягатимуть в тимчасовому накопиченні будівельних відходів, забрудненні атмосферного повітря під час будівельних робіт. Під час будівництва основним впливом на атмосферу є її запилення та забруднення викидами автотранспорту. Проте, їх

						Арк.
						51
Змн.	Арк.	№ докум.	Підпис	Дата		

кількість і короткочасність впливу не здатні змінити мікроклімат проєктованої території. Вплив викидів забруднювальних речовин на довкілля від транспорту, будівельних машин і зварювальних апаратів має тимчасовий характер тільки в період ведення будівельно-монтажних робіт.

Тимчасові наслідки для довкілля полягають у виконанні підготовчих та будівельних робіт, при яких вплив на навколишнє середовище, зокрема, на атмосферне повітря матиме короткочасний та локальний характер.

Постійні наслідки для довкілля – викиди в атмосферне повітря від функціонування проєктованих об'єктів від стаціонарних та пересувних джерел забруднення атмосфери та викиди внаслідок роботи двигунів внутрішнього згорання автотранспорту, шумове навантаження під час проїзду транспорту.

Позитивні наслідки реалізації детального плану території:

– належна та ефективна функціонально-планувальна організація території з урахуванням перспективних планувальних обмежень – санітарно-захисних зон джерел забруднення, охоронних зон інженерних мереж тощо;

– соціальний розвиток території проєктування;

– забезпечення безпечних факторів середовища життєдіяльності людини шляхом виділення майданчику з твердими побутовими відходами.

Узагальнені результати процедури оцінки проєктних рішень детального плану території представлені в табл. 6.1.

Таблиця 6.1

**Узагальнені результати процедури оцінки проєктних рішень
детального плану території**

Територія	Атмосферне повітря	Клімат	Вода	Ґрунти	Природо-охоронні території	Біорізноманіття	Здоров'я
Місця поховання	П/ДС/М/К	М/Нп	-1	П/М/КС	0	(?)	М/СС
Територія збирання твердих побутових відходів	П/ДС/М/К	М/Нп	-1	П/М/СС	0	(?)	М/КС
Територія забудови	П/ДС/М/К	М/Нп/КС	-1	Нп/М/КС	0	(?)	М/ДС
Територія автостоянки	П/СС/М/К	М/П/СС	-1	Нп/М/КС	0	(?)	М/СС
ПОЗНАЧЕННЯ	Пояснення						
-2	Значний негативний вплив. Значний негативний вплив слід звести до мінімуму із застосуванням заходів щодо пом'якшення наслідків, щоб він став незначним.						
-1	Помірний негативний вплив. Цей вплив є прийнятним.						
0	Немає впливу.						
+1	Помірний позитивний вплив						

+ 2	Значний позитивний вплив.
(?)	Значення впливу не може бути оцінено з певністю через відсутність даних про компоненти довкілля, заплановану діяльність або з інших причин.
П/Нп	Прямий / Непрямий
ДС/ СС/КС	Довгостроковий (10-15 років) / Середньостроковий (3-5 років) / Короткостроковий (1 рік)
М/Р	Місцевий / Регіональний
К/С/ТрК	Кумулятивний / Синергічний / Транскордонний

Таблиця 6.2

Наслідки для довкілля проєктних рішень детального плану території

Складова довкілля	Характеристика впливу
Атмосферне повітря	У результаті виконання робіт будуть наявні неорганізовані нестационарні джерела викиду забруднюючих речовин в атмосферне повітря – автотранспорт, дизель-генератор, пересипка сипучих матеріалів (грунт, пісок, щебінь). Вплив на повітряне середовище пов'язаний з утворенням та викидом забруднюючих речовин при проїзді автотранспорту. Під час проїзду автотранспорту збільшиться утворення шкідливих речовин, що спричиняють парниковий ефект (CO ₂ , NO ₂).
Водне середовище	Водопостачання та водовідведення на території проєктування не передбачається. Можливий вплив внаслідок недотримання санітарно-захисної зони.
Ґрунтове середовище	Можливий вплив при облаштуванні кладовища, автомобільної стоянки. Можливий пролив паливно-мастильних речовин від автотранспорту.
Акустичний вплив	Шумове забруднення буде спричинене насамперед роботою будівельної техніки та матиме тимчасовий характер. Встановлені допустимі норми ГДК перевищуватись не будуть.
Світлове, теплове та радіаційне забруднення	Світлового та радіаційного забруднення не передбачається.
Флора та фауна	Даний об'єкт не порушує умов існування видового та популяційного різноманіття рослинного і тваринного світу. При потребі, видалення зелених насаджень проводити згідно законодавчих та нормативних вимог відповідно до проєкту на

	підставі дозвільних документів.
Геологічне середовище	Впливу не передбачається.

Відповідно до рекомендацій Міністерства енергетики та захисту довкілля України від 03.03.2020 року №26/1.4-11.3-5650 «Рекомендації щодо включення кліматичних питань до документів державного планування» враховано специфіку розгляду питань впливу на клімат, яка відрізняється від впливу на інші компоненти довкілля.

Змін мікроклімату в результаті планованої діяльності не очікується, оскільки в результаті експлуатації об'єктів відсутні виділення теплоти, інертних газів, вологи. Особливості кліматичних умов, які сприяють зростанню інтенсивності впливів планованої діяльності на навколишнє середовище, відсутні.

						Арк.
						54
Змн.	Арк.	№ докум.	Підпис	Дата		

7. Заходи, що передбачається вжити для запобігання, зменшення та пом'якшення негативних наслідків виконання документа державного планування

З метою охорони навколишнього природного середовища у даному проекті детального плану території передбачено виконати ряд планувальних та технічних заходів для запобігання, зменшення та пом'якшення негативних наслідків виконання документа державного планування. Комплекс заходів з запобігання наслідків повинен бути виконаний через дію законів України щодо екологічного стану та санітарно-епідеміологічного контролю території та виконання заходів, передбачених державними, обласними, цільовими програмами щодо охорони навколишнього середовища.

Заходи, що передбачається вжити для запобігання, зменшення та пом'якшення негативних наслідків виконання документа державного планування представлені в табл. 7.1.

Таблиця 7.1

Заходи, що передбачається вжити для запобігання, зменшення та пом'якшення негативних наслідків виконання детального плану території

Складові довкілля, в тому числі здоров'я населення	Заходи, що передбачається вжити для запобігання, зменшення та пом'якшення негативних наслідків виконання детального плану території
Атмосферне повітря	<ul style="list-style-type: none"> – дотримання санітарно-захисних зон від джерел забруднення у відповідності до вимог ДСП №173-96; – дотримання заходів щодо охорони атмосферного повітря відповідно до Закону України «Про охорону атмосферного повітря». – озеленення зовнішніх доріг та впорядкування зелених насаджень; – озеленення території.
Водне середовище	<ul style="list-style-type: none"> – проведення інженерно-геологічних вишукувань на наступних стадіях проектування; – попередження забруднення підземних вод та земельних ресурсів шляхом створення надійної та ефективної системи водовідведення та очищення стічних вод, в тому числі виробничих; – дотримання встановлених розмірів санітарно-захисних зон від кладовища.
Грунтове середовище	<ul style="list-style-type: none"> – обов'язкове дотримання меж території, відведеної для будівництва; – вертикальне планування будівельного майданчика; – забезпечення розміщення будівельних матеріалів на

	<p>спеціально відведеній ділянці з твердим покриттям;</p> <ul style="list-style-type: none"> – контроль за роботою інженерного обладнання, механізмів і транспортних засобів, своєчасний ремонт, недопущення роботи несправних механізмів; – заправка техніки лише закритим способом – автозаправниками; – не допускати потрапляння нафтопродуктів у ґрунтове середовище; – забороняється спалювання всіх видів горючих відходів на території будівельного майданчика; – запровадження регулярного санітарного очищення території; – дотримання вимог щодо санітарного очищення території. – при здійсненні будівельних робіт потрібно дотримуватись відповідно до ст. 48 Закону України «Про охорону земель».
Біорізноманіття	<ul style="list-style-type: none"> – максимальне збереження зелених насаджень, які мають задовільний та хороший стан; – висадку дерев, чагарників, улаштування газонів.
Акустичний вплив	– озеленення території.
Здоров'я населення	<ul style="list-style-type: none"> – встановлення та дотримання планувальних обмежень на території проєктування; – забезпечення спеціального озеленення території; – дотримання меж санітарно-захисної зони.

Заходи, що впливають на всі компоненти середовища і в цілому покращують санітарно-гігієнічні умови:

- проведення забудови згідно з наміченою містобудівною документацією та функціональним зонуванням;
- інженерна підготовка території та вертикальне планування, благоустрій, озеленення, влаштування твердого покриття проїздів.

При будівництві та експлуатації об'єктів повинні бути передбачені наступні заходи:

- не допускати потрапляння нафтопродуктів у ґрунти, зливання паливно-мастильних матеріалів в спеціально відведені та обладнані місця;
- облаштування ділянок водопровідних споруд;
- прокладка зовнішніх та внутрішніх комунікацій з урахуванням запобігання можливості витоку води з них у ґрунт і забезпеченням контролю комунікацій, їх ремонту, скидання аварійних вод;
- влаштування щільного дорожнього покриття, що запобігає фільтрації забруднених нафтопродуктами поверхневих вод у ґрунт;
- дотримуватись санітарних та інших вимог щодо впорядкування своєї території;
- недопускання потрапляння забруднених стічних вод у водні об'єкти.

						Арк.
						56
Змн.	Арк.	№ докум.	Підпис	Дата		

Операції щодо збирання, зберігання, транспортування та утилізації відходів повинні здійснюватись з дотримання норм екологічної безпеки та законодавства України. Всі типи відходів, що утворюватимуться в процесі будівництва, підлягають вилученню, накопиченню і розміщенню їх у спеціально відведених місцях з метою подальшої утилізації чи видалення.

Захисні заходи

- при експлуатації об'єкта дотримуватись нормативів чинного природоохоронного законодавства;
- рівень акустичного забруднення не повинен перевищувати нормативів шумового забруднення та вібрації на межі встановленої СЗЗ;
- всі відходи необхідно по мірі накопичення своєчасно передавати спеціалізованим організаціям;
- дотримуватись вимог щодо раціонального використання природних ресурсів;
- дотримуватись правил пожежної безпеки.

Відновлювальні заходи

- озеленення санітарно-захисної зони.

З метою забезпечення санітарного та епідемічного благополуччя населення, санітарного очищення територій населених пунктів треба керуватись Конституцією України та Законами України: «Про місцеве самоврядування в Україні», «Про благоустрій населених пунктів», «Про охорону навколишнього природного середовища», «Про управління відходами», «Про регулювання містобудівної діяльності».

Згідно наказу Міністерства охорони здоров'я «Про затвердження Державних санітарних правил планування та забудови населених пунктів» слід передбачати озеленення, благоустрій та повне інженерне забезпечення території, а також обов'язкове забезпечення соціально-побутовими об'єктами повсякденного користування. Територія санітарно-захисної зони має бути розпланованою та упорядкованою. Мінімальна площа озеленення санітарно-захисної зони в залежності від ширини зони повинна складати: до 300 м - 60%, від 300 до 1000 м - 50%, понад 1000 м - 40%.

Облаштування території повинно відбуватися з дотриманням екологічних вимог та забезпеченням комплексного благоустрою території.

Зовнішній благоустрій – це комплекс заходів з ландшафтної, архітектурно-просторової та естетичної організації території виробничої зони, що забезпечують комфортні умови праці та відпочинку. Вони включають в себе вирішення та розміщення малих архітектурних форм, елементів реклами, майданчиків для відпочинку, формування системи зелених насаджень (у тому числі декоративне озеленення, насадження квітників), освітлення території тощо.

При розробці детального плану території передбачено благоустрій території. Освоєння території повинно відбуватися з дотриманням природоохоронних заходів.

При виконанні всіх заходів з охорони навколишнього середовища, передбачених проектом, проєктовані об'єкти не завдадуть негативного впливу на стан природного середовища в районі його розміщення.

						Арк.
						58
Змн.	Арк.	№ докум.	Підпис	Дата		

8. Обґрунтування вибору виправданих альтернатив, що розглядалися, опис способу, в який здійснювалася стратегічна екологічна оцінка, у тому числі будь-які ускладнення

З метою розгляду проектних рішень та їх екологічних наслідків під час здійснення стратегічної екологічної оцінки проекту детального плану території передбачається розглянути наступні альтернативи (табл. 8.1).

Таблиця 8.1

Альтернативи, що розглядалися, та обґрунтування обраної альтернативи

№	Альтернатива	Ключові складові альтернативи	Ключові переваги та недоліки	Обрана альтернатива та її обґрунтування
1.	Нульова альтернатива	Продовження існуючої ситуації	Переваги – не передбачається збільшення потреб у споживанні електроенергії, водних ресурсах та палива. Недоліки – нераціональне використання земельних ресурсів; – неможливість подальшого соціально-економічного розвитку громади.	Рекомендується обрати альтернативу 2, оскільки вона сприятиме: – соціальному розвитку території; – проведенні благоустрою та озеленення проектованої території;
2.	Затвердження проекту ДДП	Покращення якості соціальних послуг та територіального розвитку населеного пункту	Переваги – розширення місць поховання; – впровадження заходів щодо охорони довкілля та здоров'я населення; – покращення соціального задоволення населення; – проведення благоустрою та озеленення проектованої території; – відсутність негативного впливу на природоохоронні території. Недоліки – можливий вплив на водне середовище внаслідок недотримання меж санітарно-захисної зони.	
3.	Технічна альтернатива	Збирання відходів за унітарною системою (всі відходи в 1 сміттєвий	Переваги – немає. Недоліки – не відповідність чинним нормативно-правовим актам та основним міжнародним	

№	Альтернатива	Ключові складові альтернативи	Ключові переваги та недоліки	Обрана альтернатива та її обґрунтування
		контейнер)	принципам у сфері поводження з відходами.	

Інших альтернативних варіантів проекту не передбачається.

Під час підготовки звіту стратегічної екологічної оцінки визначено доцільність і прийнятність проектних рішень детального плану та обґрунтування заходів щодо охорони атмосферного повітря, водного та ґрунтового середовища, з метою забезпечення охорони навколишнього середовища, надано прогноз впливу на оточуюче середовище з урахуванням природних, соціальних та техногенних умов.

Основним критерієм під час стратегічної екологічної оцінки проекту містобудівної документації є її відповідність державним будівельним нормам, санітарним нормам і правилам України, законодавству в сфері охорони навколишнього природного середовища.

При здійсненні стратегічної екологічної оцінки було проаналізовано в регіональному плані природні умови території, яка межує з ділянкою розміщення планової діяльності, включаючи характеристику кліматичних умов, поверхневих водних систем, ландшафтів (рельєф, родючі ґрунти, рослинність та ін.), гідрологічні особливості території та інших компонентів природного середовища; розглянуто природні ресурси з обмеженим режимом їх використання, забруднення атмосферного середовища; оцінено можливі зміни в природних та антропогенних екосистемах.

В ході СЕО проведено оцінку факторів ризику і потенційного впливу на стан довкілля, враховано екологічні завдання місцевого рівня в інтересах ефективного та стабільного соціально-економічного розвитку населеного пункту та підвищення якості життя населення.

Основною проблемою здійснення СЕО є відсутність або обмежений доступ до даних на рівні населеного пункту з основних проблемних питань (охорона довкілля, охорона здоров'я тощо) через розділені між собою загальнонаціональних, загальноміських та районних систем збору статистичних даних та даних органів охорони довкілля, охорони здоров'я.

Ускладнення, що виникали в процесі СЕО:

До ускладнень, що виникали в процесі проведення стратегічної екологічної оцінки можна віднести:

– відсутність або обмежений доступ до даних на рівні населеного пункту з основних проблемних питань (охорона довкілля, охорона здоров'я тощо) через розділення між собою загальнонаціональних, загальноміських та районних систем збору статистичних даних та даних органів охорони довкілля, охорони здоров'я.

						Арк.
						60
Змн.	Арк.	№ докум.	Підпис	Дата		

9. Заходи, передбачені для здійснення моніторингу наслідків виконання документа державного планування для довкілля, у тому числі для здоров'я населення

Під час провадження планової діяльності для моніторингу та контролю допустимих впливів передбачається програма моніторингу та контролю щодо впливів на довкілля.

Система моніторингу довкілля – це система спостережень, збирання, оброблення, передавання, збереження та аналізу інформації про стан довкілля, прогнозування його змін і розроблення науково-обґрунтованих рекомендацій для прийняття рішень про запобігання негативним змінам стану довкілля та дотримання вимог екологічної безпеки.

При здійсненні моніторингу основну увагу належить приділяти заходам передбаченим в сфері охорони навколишнього природного середовища. Виконання ряду планувальних і технічних заходів, визначених в проекті детального плану території, а також заходів, передбачених цільовими регіональними програмами в сфері охорони навколишнього природного середовища є обов'язковою умовою для досягнення стійкості природного середовища до антропогенних навантажень та забезпечення сприятливих санітарно-гігієнічних умов проживання населення.

Комплекс заходів, передбачених для здійснення моніторингу та покращення стану довкілля у тому числі здоров'я населення представлений в регіональних програмах, що були прийняті Львівською обласною радою.

На території Львівської області були затверджені такі регіональні програми та стратегії:

- Програма охорони навколишнього природного середовища на 2021-2025 роки;
- Програма державного моніторингу у галузі охорони атмосферного повітря на 2021-2025 роки Львівської зони;
- Стратегія розвитку Львівської області на період 2021–2027 роки;
- Стратегія управління відходами у Львівській області до 2030 року;
- Обласна програма поводження з небезпечними відходами, затверджена розпорядженням голови Львівської облдержадміністрації.

При проведенні моніторингу за реалізацією рішень проекту містобудівної документації необхідно аналізувати відхилення фактичних показників чисельності населення від проектних на поточний період, здійснювати контроль за відповідністю реальних обсягів будівництва, розвитку озелених територій проектним рішенням.

Контролю підлягають санітарно-захисні зони, охоронні зони, які повинні відповідати нормативним вимогам «Державних санітарних правил планування та забудови населених пунктів» ДСП № 173-96.

Екологічний та соціальний моніторинг об'єктів буде здійснюватися з метою забезпечення неухильного дотримання вимог законодавства під час

									Арк.
									61
Змн.	Арк.	№ докум.	Підпис	Дата					

будівництва і експлуатації та втілення всіх заходів щодо мінімізації ймовірних впливів та наслідків на навколишнє природне та соціальне середовище.

Програма екологічного моніторингу буде працювати під час будівництва та експлуатації об'єктів. Вона складається із переліку дій та заходів, кожний із яких має певну мету та ключові індикатори та критерії для оцінки.

Зовнішній моніторинг та оцінка передбачає виконання зовнішнього моніторингу об'єктів силами органів державного нагляду (територіальні органи Державної екологічної інспекції України, Держпродспоживслужби України та Держпраці), місцевого самоврядування та місцевих громадських об'єднань, представниками кредиторів та інвесторів, в т.ч. залученими аудиторськими компаніями. Органи державного нагляду здійснюють моніторинг та контроль шляхом проведення планових та позапланових перевірок із залученням інших зацікавлених сторін.

Моніторинг включає, але не обмежується наступними етапами:

- вибір параметрів навколишнього природного та соціального середовища для певних аспектів;
- встановлення ключових параметрів моніторингу;
- візуальний огляд;
- аналіз інформації, що була отримана під час моніторингу та за необхідності розробка комплексу заходів, що усувають або максимально пом'якшують вплив об'єкта на навколишнє природне та соціальне середовище.

Моніторинг повинен відбуватись на декількох рівнях та передбачати можливі екологічні загрози чи виявляти під час його здійснення впливи, що не були передбачені раніше. Підсумки моніторингу підводяться один раз на півроку у вигляді піврічних звітів.

Результати моніторингу мають бути доступними для органів влади та громадськості.

Моніторинг може бути використаний для:

- порівняння очікуваних і фактичних наслідків, що дозволяє отримати інформацію про реалізацію плану;
- отримання інформації, яка може бути використана для поліпшення майбутніх оцінок (моніторинг як інструмент контролю якості СЕО);
- перевірки дотримання екологічних вимог, встановлених відповідними органами влади;
- перевірки того, що план виконується відповідно до затвердженого документа, включаючи передбачені заходи із запобігання, скорочення або пом'якшення несприятливих наслідків.

Необхідно здійснювати моніторинг відповідно до Порядку здійснення моніторингу наслідків виконання документа державного планування для довкілля, у тому числі для здоров'я населення, затвердженого постановою Кабінету Міністрів України від 16 грудня 2020 р. № 1272.

З метою забезпечення систематичності та об'єктивності спостережень за змінами стану довкілля, у тому числі за станом здоров'я населення, замовник визначає:

						Арк.
						62
Змн.	Арк.	№ докум.	Підпис	Дата		

– зміст заходів, передбачених для здійснення моніторингу, та строки їх виконання;

– кількісні та якісні показники, одиниці їх вимірювання та цільові значення таких показників відповідно до кожного з визначених у звіті про стратегічну екологічну оцінку наслідків виконання документа державного планування для довкілля, у тому числі для здоров'я населення;

– кількісні та якісні показники, одиниці їх вимірювання та цільові значення таких показників для запобігання, зменшення та пом'якшення негативних наслідків виконання документа державного планування для довкілля, у тому числі для здоров'я населення;

– методи визначення кожного із показників, які дають змогу швидко та без надлишкових витрат їх вимірювати;

– періодичність вимірювання показників, проведення їх аналізу та співставлення із цільовими значеннями;

– засоби і способи виявлення наявності або відсутності наслідків для довкілля, у тому числі для здоров'я населення, з урахуванням можливості виявлення негативних наслідків виконання документа державного планування, не передбачених звітом про стратегічну екологічну оцінку.

Заходи, передбачені для здійснення моніторингу, враховують специфіку документа державного планування, період, на який здійснюється планування, та необхідність здійснення моніторингу на різних стадіях виконання документа державного планування.

Згідно з проведеною оцінкою впливів на довкілля визначено, що під час провадження планованої діяльності, очікується незначний та допустимий вплив на довкілля зумовлений викидами забруднюючих речовин в атмосферне повітря, шумовим забрудненням та здійсненням операцій у сфері поводження з відходами. Значний негативний вплив на довкілля під час провадження планованої діяльності не передбачається.

Враховуючи вищезазначені результати оцінки впливів передбачається програма моніторингу та контролю впливу на довкілля під час провадження планованої діяльності для моніторингу та контролю допустимих впливів.

Моніторинг очікуваних впливів реалізації ДДП повинен здійснюватися за наступними показниками (табл. 9.1):

Таблиця 9.1

Основні функціональні заходи моніторингу виконання ДДП

Основні функціональні заходи моніторингу	Періодичність контролю
Спостереження за рівнем шумового впливу	Один раз в рік
Кількісний облік утворення, накопичення і використання відходів	
Показник озелення території	

Показники, одиниці їх вимірювання та цільові значення таких показників відповідно до кожного з визначених у звіті про стратегічну екологічну оцінку наслідків виконання документа державного планування для довкілля, у тому числі для здоров'я населення, а також показники для запобігання, зменшення та пом'якшення негативних наслідків виконання документа державного планування для довкілля, у тому числі для здоров'я населення наступні:

Показник «Вимірювання рівнів шуму на межі санітарно-захисної зони»: одиниці виміру – дБА, періодичність вимірювання – один раз на рік.

**Показник
Вимірювання рівнів шуму на межі санітарно-захисної зони**

№	Показник шуму	Цільовий показник, дБА	Методика визначення	Періодичність	Засоби і способи виявлення наявності або відсутності наслідків для довкілля
1	Еквівалентний показник шуму	55 дБА	Шумомір	1 раз на рік	Відбір проб, лабораторні дослідження і порівняння вимірних рівнів шуму на предмет перевищення нормативів, згідно з ДСН № 463 від 21.02.2019р.
2	Максимальний показник шуму	70 дБА	Шумомір	1 раз на рік	

Показник «Кількісний облік утворення, накопичення і використання відходів»: одиниці виміру – т, періодичність вимірювання – один раз на рік.

Показник «Озеленення території: одиниці виміру – га, періодичність вимірювання – один раз на рік

Кількісні показники буде визначено на основі моніторингових даних.

Методи визначення кожного із показників, а також періодичність вимірів, визначаються відповідними акредитованими лабораторіями на договірних засадах.

Засоби і способи виявлення наявності або відсутності наслідків для довкілля, у тому числі для здоров'я населення – здійснення моніторингу впливів виконання рішень ДПТ на довкілля, у тому числі на здоров'я населення, за визначеними в табл. 9.1 заходами моніторингу. Засобами і способами виявлення наявності або відсутності наслідків для довкілля можуть бути відбір проб, лабораторні дослідження і порівняння вимірних показників на предмет перевищення встановлених нормативів.

Результати моніторингу мають бути доступними для органів влади та громадськості.

10. Опис ймовірних транскордонних наслідків для довкілля, у тому числі для здоров'я населення (за наявності)

Даний розділ не розглядається, адже виконання проєкту детального плану території з метою визначення земельної ділянки для розміщення та обслуговування кладовища у м. Новий Розділ Львівської області не матиме суттєвого впливу на довкілля, враховуючи передбачений вид діяльності та те, що проєктована територія знаходиться на значній відстані від межі сусідніх держав.

						Арк.
						65
Змн.	Арк.	№ докум.	Підпис	Дата		

11. Резюме нетехнічного характеру інформації

Метою стратегічної екологічної оцінки детального плану території з метою визначення земельної ділянки для розміщення та обслуговування кладовища у м. Новий Розділ Львівської області є необхідність оцінювання наслідків виконання документів державного планування, сприянні сталому розвитку шляхом забезпечення охорони навколишнього середовища, безпеки життєдіяльності та охорони здоров'я населення, а також в інтегруванні екологічних вимог під час розроблення та затвердження ДДП.

Територія проектування площею 12,3000 га передбачається для обслуговування кладовища.

По периметру ділянки, передбачається захисна зона зелених насаджень завширшки 20 м. На даний час на ділянці знаходиться існуюче кладовище.

Зону поховань треба поділяти на сектори розміром від 40 м до 60 м, які відокремлюються поміж собою дорогами шириною до 3,5 м з розрахунку одностороннього руху. Відстань між могилами не менше 1м з довгого боку і 0,5 м з короткого. Площа на одну могилу 5кв. м.

Проектом пропонується: каплиця, адміністративно-побутовий будинок, будинок трауру, фігура(хрест) господарський майданчик, майданчик для збирання побутових відходів (з контейнерами), стоянка для легкових автомобілів та нові місця для поховань.

У звіті про стратегічну екологічну оцінку проведено оцінку наслідків виконання проекту на навколишнє природне середовище, у тому числі для здоров'я населення та зобов'язань у сфері охорони довкілля і заходів, що передбачається вжити для запобігання, зменшення та пом'якшення негативних наслідків виконання документа державного планування, а також заходів щодо моніторингу цих наслідків.

На основі статистичної інформації, адміністративних даних, результатів досліджень було охарактеризовано поточний стан довкілля населених пунктів, стан довкілля та умови життєдіяльності населення на територіях, що ймовірно зазнають впливу внаслідок виконання документа державного планування.

В процесі проведення стратегічної екологічної оцінки було виявлено ймовірні проблеми та наслідки для навколишнього середовища, що полягають в забрудненні атмосферного повітря внаслідок будівництва об'єктів, впливі на ґрунтове середовище при розробці будівельного майданчика; будівництві та влаштуванні об'єктів, обслуговування кладовища. Спостерігається і акустичне забруднення довкілля внаслідок будівельних робіт, від пересування техніки, виконання земляних робіт.

Змін мікроклімату в результаті планової діяльності не очікується, оскільки в результаті експлуатації об'єкту відсутні виділення теплоти, вологи та інертних газів.

Вплив на рослинний покрив можливий внаслідок механічних порушень території в зоні проведення будівельних робіт, порушень ґрунтового покриття.

Вплив на водне середовище можливий внаслідок недотримання меж зон

								Арк.
								66
Змн.	Арк.	№ докум.	Підпис	Дата				

санітарної охорони об'єктів.

З метою охорони навколишнього природного середовища у даному ДДП передбачено виконати ряд планувальних та технічних заходів: заходи щодо охорони атмосферного повітря, щодо захисту водного та ґрунтового середовищ, шумозахисні заходи. Запропоновано комплекс заходів, передбачених для здійснення моніторингу та покращення стану довкілля у тому числі здоров'я населення. Транскордонних наслідків виконання документу державного планування не очікується.

						Арк.
						67
Змн.	Арк.	№ докум.	Підпис	Дата		

СПИСОК ВИКОРИСТАНИХ ДЖЕРЕЛ

1. ДБН Б.2.2-12:2019 «Планування і забудова територій».
2. ДБН Б.2.2-5:2011 «Благоустрій територій».
3. ДБН В.2.3-5:2018 «Вулиці та дороги населених пунктів».
4. ДБН В.2.5-74:2013 «Водопостачання. Зовнішні мережі та споруди. Основні положення проектування».
5. ДБН В.2.5-75:2013 «Каналізація. Зовнішні мережі та споруди. Основні положення проектування».
6. ДСН 3.3.6.037-99 «Санітарні норми виробничого шуму, ультразвуку та інфразвуку»є
7. ДСП -173 «Державні санітарні правила планування та забудови населених пунктів».
8. Закон України «Про управління відходами».
9. Закон України «Про генеральну схему планування території України».
10. Закон України «Про екологічну мережу України».
11. Закон України «Про основи містобудування».
12. Закон України «Про Основні засади (стратегію) державної екологічної політики України на період до 2030 року».
13. Закон України «Про охорону атмосферного повітря».
14. Закон України «Про охорону земель».
15. Закон України «Про охорону навколишнього природного середовища».
16. Закон України «Про оцінку впливу на довкілля».
17. Закон України «Про регулювання містобудівної діяльності».
18. Закон України «Про рослинний світ».
19. Закон України «Про стратегічну екологічну оцінку».
20. Закон України «Про тваринний світ».
21. Земельний, Водний та Лісовий кодекси України.
22. Наказ Міністерства охорони здоров'я України № 173 від 19.06.96 «Про затвердження Державних санітарних правил планування та забудови населених пунктів».
23. Національний план управління відходами до 2030 року.
24. Природні умови та природні ресурси Львівщини: монографія / за заг. ред. д-ра геогр. наук, проф. М. М. Назарука. – Львів: Видавництво Старого Лева, 2018. – 592 с.
25. Стратегія розвитку Львівської області на період 2021-2027 років.
26. Території, що пропонуються до включення у мережу Емеральд (Смарагдову мережу) України («тіньовий список», частина 2) / Кол. авт., під ред. Борисенко К. А., Куземко А. А. – Київ: «LAT & K», 2019. – 234 с.
27. Екологічний паспорт Львівської області, 2022 рік.
28. Головне управління статистики у Львівській області «Паспорт Жидачівського району». – м. Львів, 2020.

						Арк.
						68
Змн.	Арк.	№ докум.	Підпис	Дата		

Відомості про авторів

Назва проекту	Посада	Ініціали, прізвища	Підпис
<p style="text-align: center;">Звіт про стратегічну екологічну оцінку Детального плану території з метою визначення земельної ділянки для розміщення та обслуговування кладовища у м. Новий Розділ Львівської області</p>	<p>Директор</p>	Костирка В.І.	
	<p>Інженер- проектувальник</p>	Бота О.В.	

						Арк.
						69
Змн.	Арк.	№ докум.	Підпис	Дата		