

East



東2出口
EXIT
出口
EXIT

2026第45屆新一代設計展 徵展說明會

學士學作
海洋文創設計

從老照片挖出大基隆

基隆緯度25.1°N+次

舊時映像

說明內容

- 一、新一代設計展基本介紹
- 二、**2026**新一代設計展日期與時間
- 三、**2026**新一代設計展主題
- 四、**2026**新一代設計展展場說明
- 五、重要時程規劃
- 六、參展辦法重點說明
- 七、參展流程
- 八、**2026**金點新秀設計獎

一、新一代設計展基本介紹

「新一代設計展」自1981年開辦以來，**2026年邁入第45屆**，已是全球最具規模的設計產學交流共創平台。展覽內容橫跨**產品與工藝設計、視覺傳達設計、數位多媒體設計、空間與建築設計、服裝與時尚設計、跨領域整合設計**等多元領域。

每年大約有55校、120系、1萬位設計新秀、近3,500件作品參與展出。除展覽外，並結合**金點新秀設計獎、新一代設計產學合作專案**，廣邀企業參與，是台灣發掘優秀設計人才與傑出創意的重要平台。



二、2026 新一代設計展日期與時間

◆ 展覽時間 2026年5月22日(五) - 5月25日(一) 10:00-17:00 (星期六、日延長至18:00)

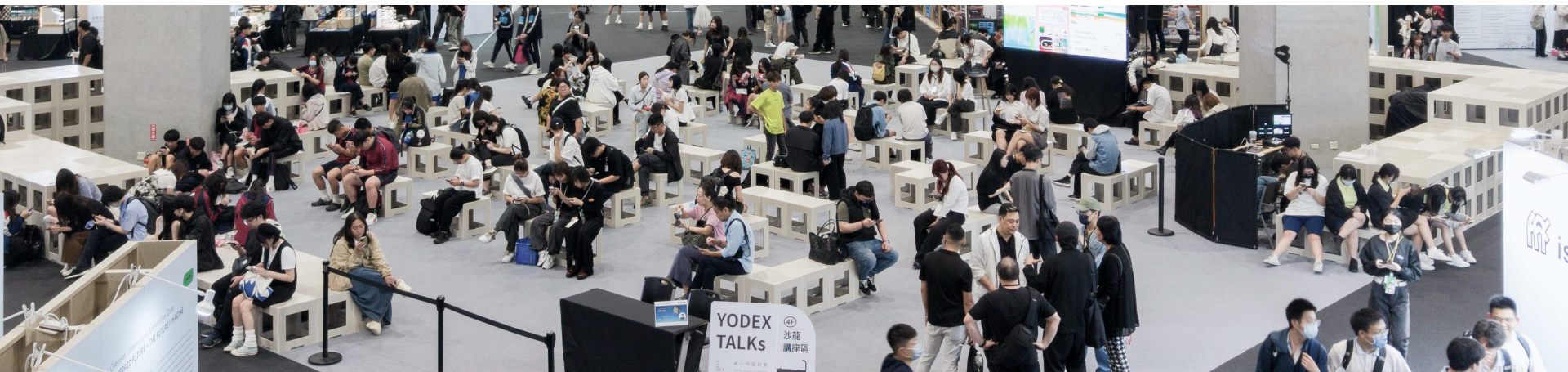
布展時間：2026年5月20日、21日 每日清晨5時至下午5時

小撤展(貴重展品撤場)：2026年5月25日 下午5時至6時

正式撤展：2026年5月26日 上午7時至下午4時

◆ 展覽地點 南港展覽館2館1樓及4樓 (台北市南港區經貿二路2號)

◆ 展覽形式 實體展覽與線上展覽同日開展





台北南港展覽2館外觀
取自南港展覽館2館官網

三、2026 新一代設計展主題

變動邊界 Fluid Boundaries

探索設計、科技與社會如何在不斷變動的界限中重新定義。

透過設計，邊界不再是限制，而是創新可能性。

三、2026 新一代設計展主題

1.物理與數位的邊界：虛實共生設計

虛擬實境、互動介面與數據生成設計如何融合實體空間與感知經驗，創造全新的使用者參與情境。

2.人類與非人類的邊界：後人類設計

反思人類中心觀點，從生態倫理、人工智慧、動植物感知出發，開展與非人類共創未來生活型態的設計實踐。

3.城市與自然的邊界：流動生態設計

聚焦城市與自然系統的交織與動態共生，透過設計介入建立更具韌性與適應性的生活環境。

4.個體與集體的邊界：共創與群體智慧

探討開放式創新、分散式治理與市民參與機制，呈現集體行動如何成為未來設計策略的根本驅力。

5.傳統與未來的邊界：文化再生設計

結合在地文化與現代科技，透過設計實驗保留記憶、轉譯符號、再創工藝，使傳統文化在未來場景中延續與轉化。

6.個人與社會的邊界：幸福感設計

從心理、情感與社會福祉出發，設計如何促進關係建構、心理韌性與包容性社會的形成。

四、2026 新一代設計展展場說明（各樓層分區為暫定）

4樓展覽場地

15,120m²/約1,000攤

視傳包裝區

數位多媒區

服裝時尚區

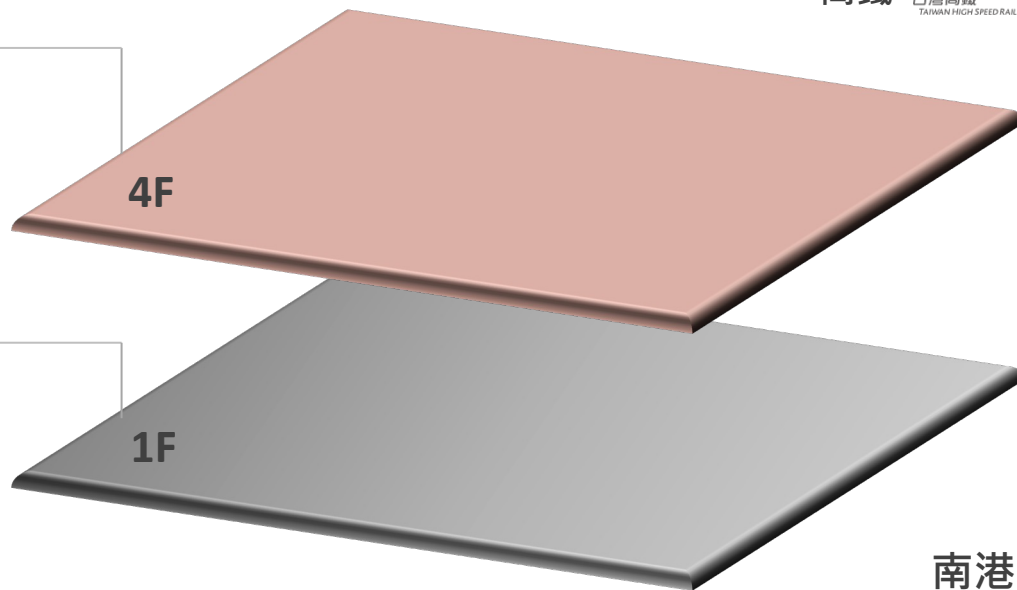
1樓展覽場地

15,120m²/約1,000攤

產品工藝區

跨域整合區

空間建築區



連通  板南線 Bannan Line  文湖線 Wenhu Line

捷運  南港展覽館站

高鐵  台灣高鐵 TAIWAN HIGH SPEED RAIL  台鐵  南港站

南港展覽館2館



B1地下捷運連通道

取自南港展覽館2館官網



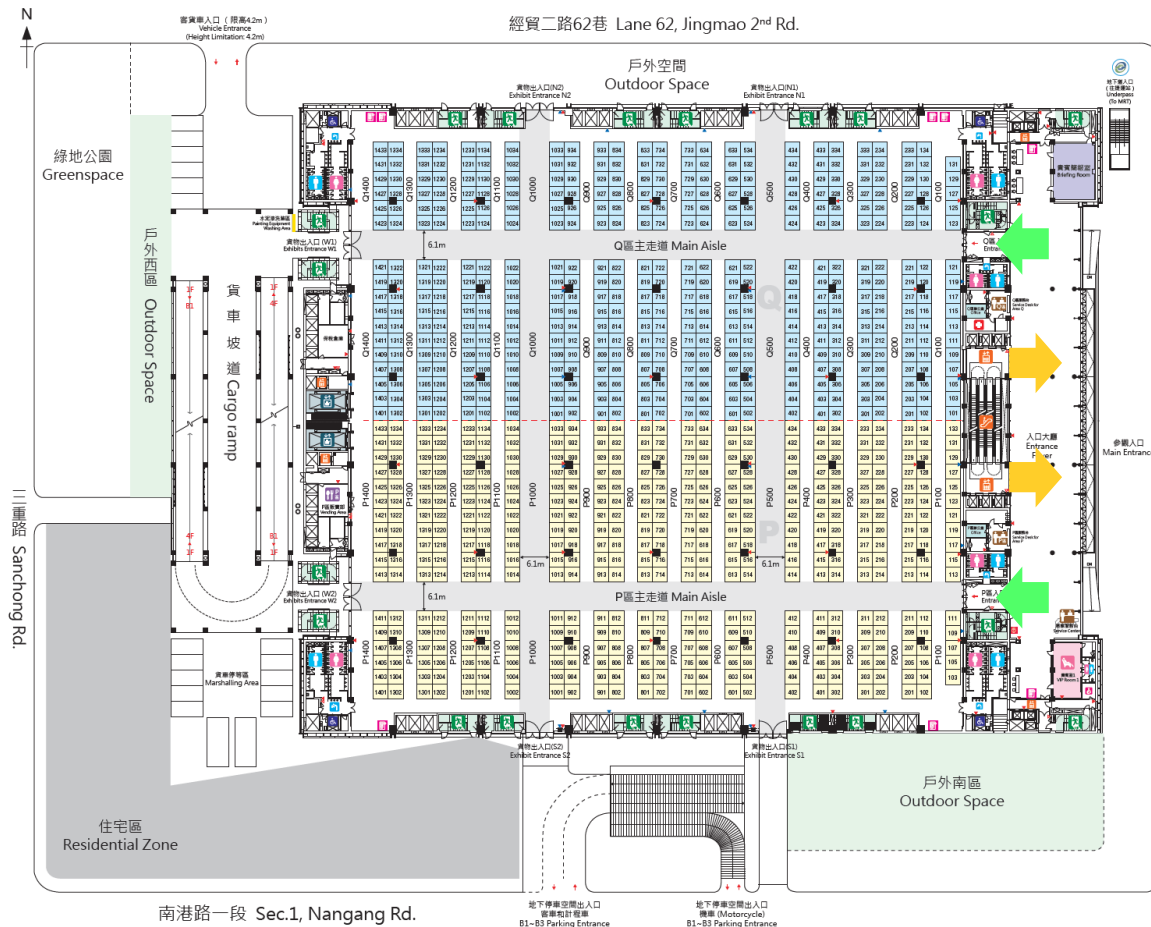
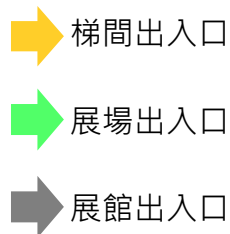
各樓層間可使用手扶梯或電梯抵達
取自南港展覽館2館官網

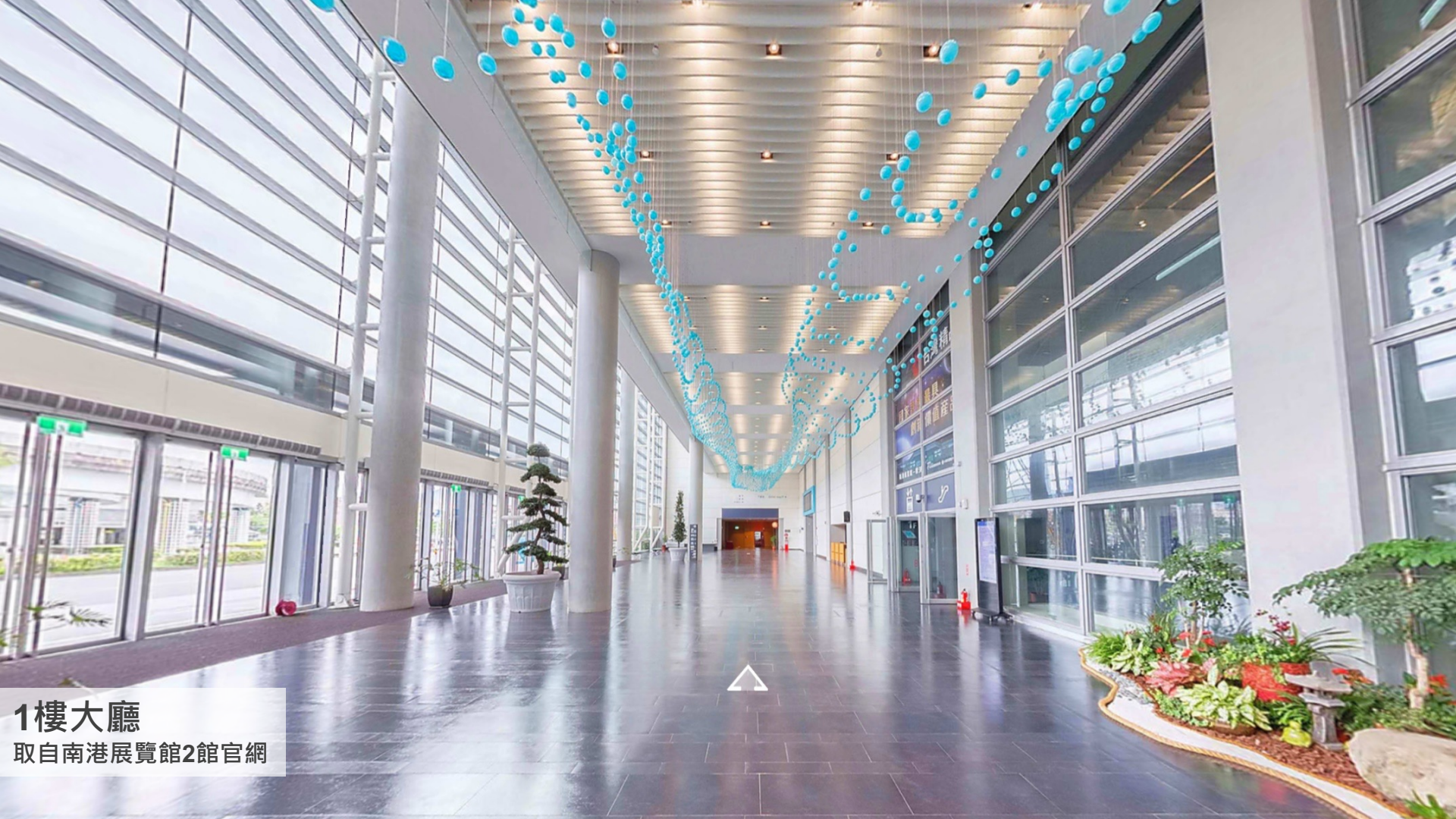
四、2026 新一代設計展展場說明-1樓展場

1F

樓高12M

1樓展館入口



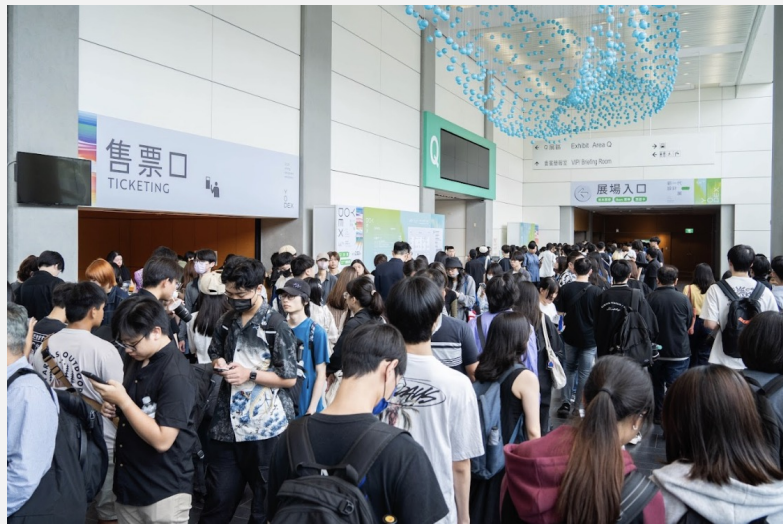


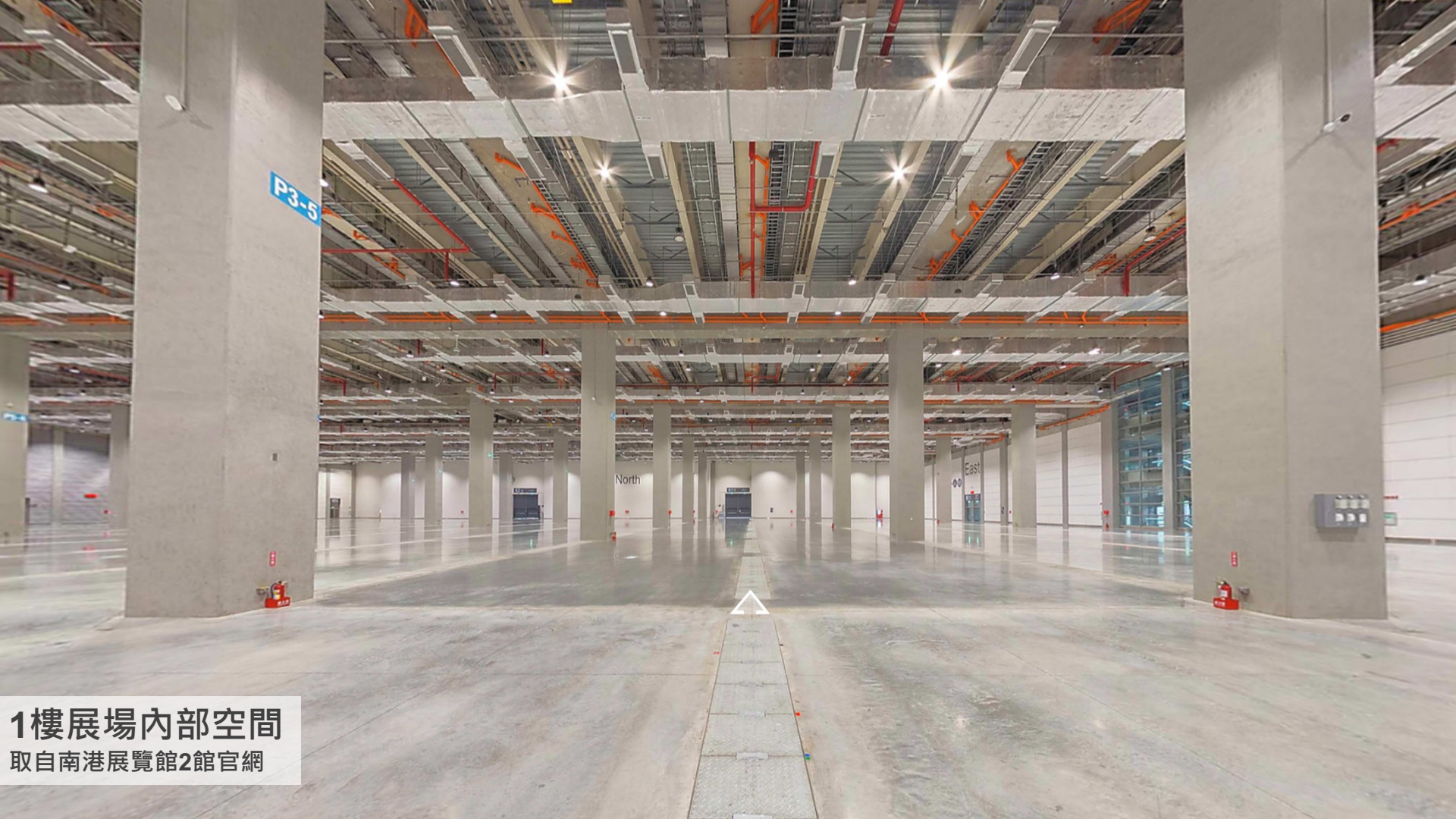
1樓大廳
取自南港展覽館2館官網

展期間



1樓大廳實況



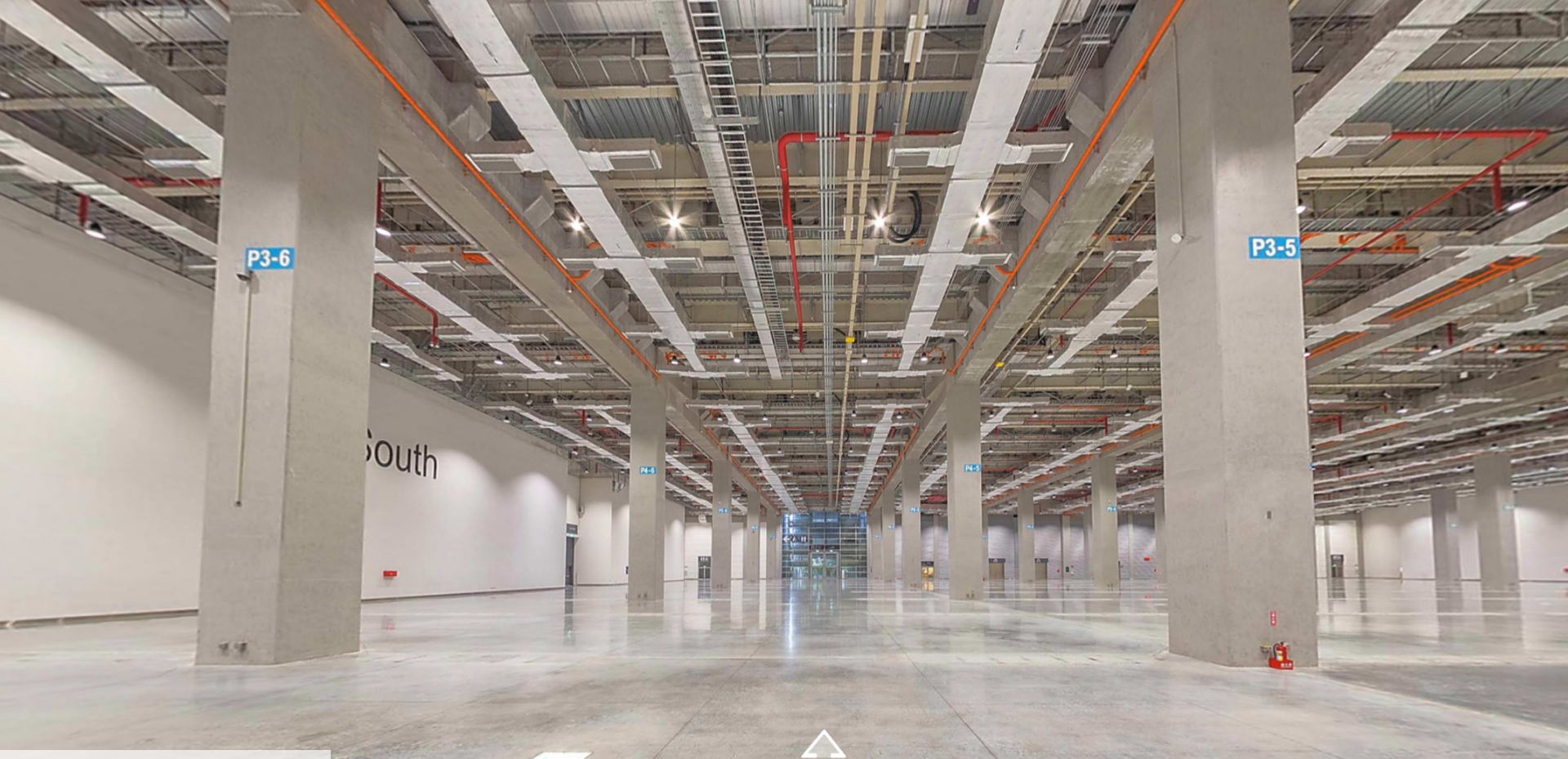


1樓展場內部空間
取自南港展覽館2館官網



1樓展場內部空間

取自南港展覽館2館官網



1樓展場內部空間

取自南港展覽館2館官網

展期間

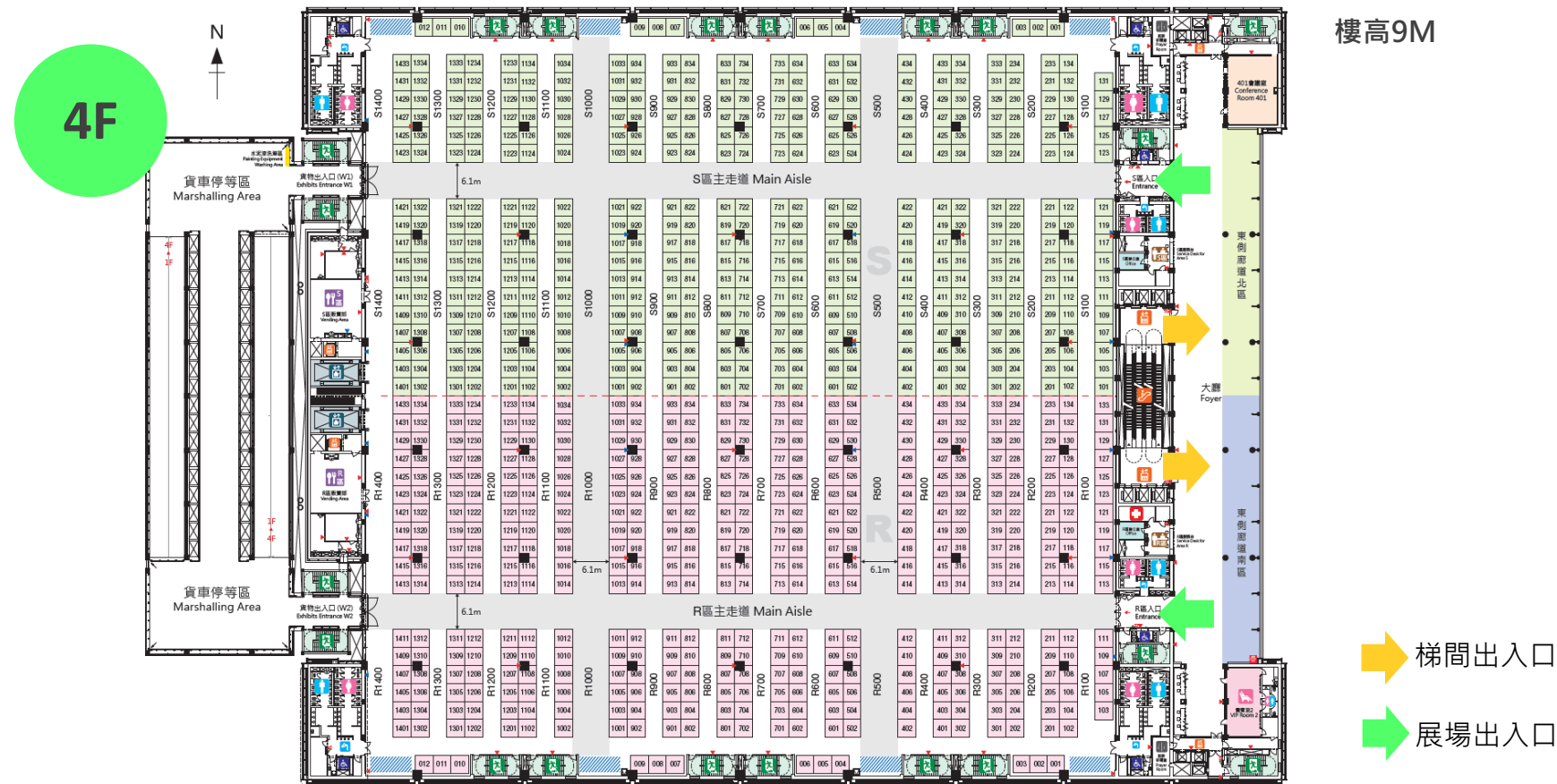


場內實況



四、2026 新一代設計展展場說明-4樓展場

樓高9M





4樓大廳

取自南港展覽館2館官網



4樓展場內部空間
取自南港展覽館2館官網



4樓展場內部空間
取自南港展覽館2館官網



4樓展場內部空間

取自南港展覽館2館官網



4樓展場外部空間

取自南港展覽館2館官網

五、重要時程規劃

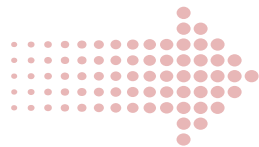
2025



10/15~10/27

| 參展報名 |

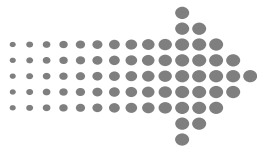
各校代表線上報名，填寫校內各系資料、攤位數、分區、參展人數等



11/5

| 審查通知 |

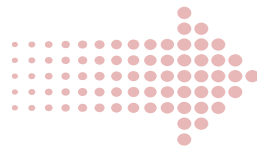
各系從審核通知e-mail獲得一組專屬帳號，用於登入官網，上傳後續資料



11/26

| 提交資料 |

各系上傳繳交**第一版策展企劃書、參展切結書、保證金匯款單**等



12月中

| 委員會議 |

辦理品牌形象委員會議，依策展企劃書討論校系攤位位置與攤位數量

2026



1月初

| 發布展位 |

預計發布各校系展區位置圖、公共區域配置等

五、重要時程規劃

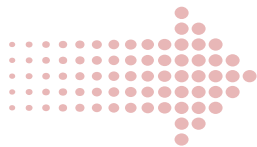
2026



1-2月

| 策展說明 |

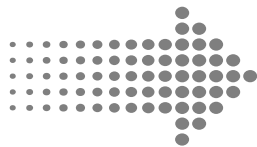
預計辦理線上**策展說明會**及展館**實地場勘**(日期依館方檔期另行通知)



3/13

| 提交資料 |

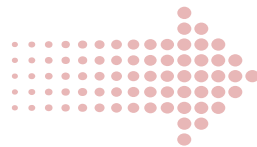
各系上傳繳交**第二版策展企劃書、裝潢切結書、攤位設計圖、電力配置與水電申請、包柱申請書**等



3月

| 新秀報名 |

金點新秀設計獎預計3月開放報名，請關注官網與社群消息



4月

| 線上展覽 |

預計4月開放**線上展覽平台**上傳編輯，並請校系上傳主視覺、展覽主題等媒體資料



5/22-5/25

| 正式展出 |

新一代展正式開展，第一天為開幕典禮與新秀獎決賽，預計星期日頒獎典禮

六、參展辦法重點說明

參展對象

1. 國內大專院校設計相關科系畢業專題創作之大四學生(或五年制之大五學生)，以「系」為參展單位。
2. 倘系大四學生於大四全年度實習，提前於大三完成畢業專題創作之校系，系辦公室須行文至執行單位，以茲證明。

展覽規劃

包含線上展覽及線下展覽(實體展) 2 部分。為提升展覽宣傳推廣效益，因此所有參與實體展之作品均須參與線上展展出。

相關注意事項

1. 嚴禁各校系以參加「新一代設計展」作為學生畢業門檻。
2. 新一代設計展場地租金已由政府全額補助，參展學生無須負擔任何攤位租金。各校系請勿以「場地費」或相關名目向學生收取費用。若校系另有其他收費情形，應事前與學生充分溝通並由校系全權負責，並指派專責人員統籌辦理。

六、參展辦法重點說明

線下展覽(實體展)

為共同營造本展之國際設計展會品牌，提升展覽形象，各校系請先提交策展企劃書，嗣由執行單位組成之新一代設計展品牌形象委員會針對提送企劃書內容，就本展之品牌形象及宣傳推廣之效益，決定各校系之參展區域、位置及展出空間大小。



品牌形象委員會根據企劃書討

論展區位置及攤位大小

展出規範

報名參展校系

提出策展企劃書

委員討論

考量展會策展主題與形象，參
展校系配合遵循相關展出規範

提交資料



六、參展辦法重點說明

六大設計專區

新一代設計展品牌形象委員會依各校系之設計專業類別進行分區，各系務必依設計類別及畢業專題創作之內容，於申請表中擇定參展區域：

數位多媒體設計



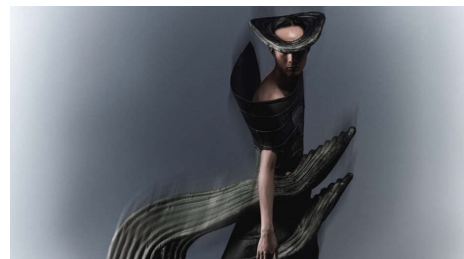
空間與建築設計

產品與工藝設計



跨領域整合設計

視傳與包裝設計



服裝與時尚設計

六、參展辦法重點說明

超額篩選機制

為確保展覽品質與各校展出效益，新一代設計展品牌形象委員會將依據近3年實體展覽六大設計區域所用之攤位數及所佔比例，預先劃設各設計區域之空間及攤位額度。倘特定設計區域之參展攤位需求大於之可提供攤位數，也無其他區域空間可調配流用，則該區域啟動超額篩選機制，即由品牌形象委員會依據校系策展企劃書內容，討論篩選可劃入該設計區域之校系及展覽位置、展出空間等。

範例說明

若今年展場總攤位數2,000攤，品牌形象委員會依據近2年實體展六大設計區域所佔比例之平均數，劃設「跨領域整合設計區」可用空間為總展區之20%，「跨領域整合設計區」可提供攤位數為 $2,000\text{攤} \times 20\% = \underline{400\text{個攤位}}$ 。

若各校系申請使用「跨領域整合設計區」之攤位需求數為425攤，則超出該區可提供之攤位數：

- 1) 品牌形象委員會將確認其他設計區域是否有尚餘空間可調配流用。
- 2) 若其他設計區域也無空間可用，則「跨領域整合設計區」啟動超額篩選機制，由委員根據申請本區校系之策展企劃書內容，討論最妥適之攤位安排，必要時篩選可劃入本區之校系。

六、參展辦法重點說明

新一代設計展品牌形象委員會

新一代設計展品牌形象委員會由執行單位邀集專業策展、品牌行銷、視覺設計、空間設計及趨勢媒體等專業人士組成，針對參展單位提交之策展企劃書依參考標準做最妥適之攤位安排。



嶼人設計

東海醫院

周育潤設計工作室

曾雅欣

建築師

徐景亭

設計總監

周育潤

總監

林思翰

導演

李宜軒

創意總監

林唯哲

設計總監

張志祺

創辦人

陳頤華

總編輯

陳思傑

執行長



谷汨文化

優仕創意

選選研

簡訊設計

黑潮文化

只要有人社群顧問



六、參展辦法重點說明

品牌形象委員會第一次討論會議

預計於12月辦理，新一代設計展品牌形象委員會將依據各系策展企劃書內容討論各系展覽分區、展出位置、展出空間大小，必要時啟動超額篩選機制，其參考標準如下：

- 1. 策展規劃與設計(30%)**：策展理念的論述、主題精神的傳達與時代趨勢的結合、展場規劃設計之美感與特色、循環減碳之設計規劃等。
- 2. 校系實績與特色(30%)**：校系學生於國內外獎賽獲獎或入圍實績、過往展覽呈現效果、學習重點與特色。
- 3. 展出整體性 (20%)**：展場整體氛圍契合策展主題、與新一代設計展年度主題的呼應、展區動線規劃友善流暢且合乎觀展安全，充分發揮整體展出形象。
- 4. 媒體宣傳 (20%)**：過往展覽之媒體宣傳成效，及今年媒體行銷計畫或活動辦理規劃等。

六、參展辦法重點說明

品牌形象委員會第二次討論會議

考量參展校系設計方案將持續發展及調修，為保留各校系策展方案之彈性調整空間，擬定於明年3月辦理第2次討論會議，本展品牌形象委員會將依據各系的第2版策展企劃書內容進行討論，並保留調整各展區空間大小及展出區位之權利。

六、參展辦法重點說明

相關費用

1. 攤位租金：新一代場地租金已由政府全額補助，參展學生無須負擔任何攤位租金。
若校系另有其他收費情形，請事前與學生充分溝通並由校系全權負責，指派專責人員統籌辦理。
2. 水電費用：請各校系依展出需求於2026年3月完成攤位水電申請及費用繳交。
3. 參展保證金：為維持展覽品質及本展秩序，並降低各參展科系間裝潢施工及進退場之糾紛，參展各系需繳交參展保證金5萬元整。倘各系於進撤場及展期間無上述任何違規事項，參展保證金將於2026年7月31日前全額無息退還至各系提供之退款專用帳戶。
4. 超時場租：如參展科系未於撤場期間內完成場地復原及清潔(含撤離展品、裝潢廢棄物及大型垃圾等)，參展科系須額外負擔展場管理單位所規定之超時費用。

六、參展辦法重點說明

展覽注意事項

1. 懇請各參展科系以節能減碳、綠色環保作為展場設計準則，以展現學生作品為主，降低不必要之裝潢。
2. 為減少展覽物料過度加工、協助降低學生展出成本，籲請各參展校系攤位高度規劃於2.4至2.5米區間。
3. 因應展館職安法規規範，各校系務必確保委託施作之廠商人員事先取得臺灣職安卡，進場施作與拆除時皆需穿著印有公司名稱之制服、背心或配戴印有公司名稱之安全帽，遵循展館之施工與職安規範。

七、參展流程



1. 報名網址：www.yodex.com.tw (搜尋「新一代設計展」)
2. 請校內協調各系所需攤位數後，由每校派1位代表填寫報名資料
3. 報名繳交：
 - 1) 聯絡資料：校系基本資料、聯絡人資料(包含總召、總指導老師、系秘書)、各系預計使用之專屬帳號(英文四碼以上)，將作為各系後續登入官網展務專區，上傳資料使用
 - 2) 聯絡資料提供之Mail、手機請確認填寫正確，並定時收信，以免影響通知權益。
 - 3) 展出需求：「校」總攤位數、各「系」攤位數、設計專區、參展學生人數、展出作品數等

七、參展流程

線上
報名

資格
審查

資料
繳交

展區
規劃

資料
繳交

委員
討論

10/15-10/27

可申請的基本攤位數量計算方式

1. 每校攤位數計算：以每「校」參展科系數量合併計算，一校至多5系。(若超過請來信執行單位)
2. 以每校參展科系數來計算，總攤位計算公式為： $20+(N-1)*8$ ， N 為學校參展科系數， $N \leq 5$ ，每校上限52個攤位，詳範例說明。
3. 每一攤位為9平方公尺(3m x 3m)，攤位是展出空間計算的單位，空地，攤位數不等於作品數。
4. 前述可申請攤位數為保障之最少攤位數，各系可依實際展出需求填寫希望攤位數，將由新一代設計展品牌形象委員會針對參展單位提交之策展企劃書予以最適當之展區安排。

七、參展流程

範例
說明

○○大學有工業設計系、視覺傳達設計系、數位多媒體設計系，共**3**個系參展(N=3)。該校可申請的攤位數最多為 $20+(3-1)*8=36$ 個攤位。由3個系自行協調分配攤位數後，共同填寫一張報名表：

參展科系	工業設計系	視傳設計系	數媒設計系
參展人數	50	35	48
展出作品數	25	20	16
展出區域	產品與工藝設計區	視傳與包裝設計區	數位多媒體設計區
依參展辦法 可申請攤位數	14	12	10
希望攤位數	20	18	12

七、參展流程



1. 資格審查

各校系提交線上報名資料後，執行單位將進行報名資格初審。

2. 審核結果

- 1) 2025.11.5(三)將以E-mail發送報名資格審查通知。
- 2) 各「系」從審核通知Mail將獲得一組專屬帳號，用於登入新一代設計展官網「展務專區」，繳交下一階段資料。



七、參展流程



各「**系**」憑專屬帳號登錄新一代設計展網站，網站>展務專區>參展者登入

1. 請**各系**代表重新設定登入密碼。
2. 2025.11.26(三)前繳交策展企劃書、參展切結書(請系上用印)、上傳參展保證金匯款單據。
3. 請各系在此階段確認報名參展，完成報名作業後退展者，將沒入保證金。

七、參展流程

策展企劃書

1. 基本資料

- (1) 學校/科系，校系介紹
- (2) 過去是否曾參展過新一代設計展?
☐有，已參展過__年 / ☐沒有，第一次參加
- (3) 預計展出專業分區 (六大分區擇一)
- (4) 展出空間需求：依參展辦法可申請攤位數、希望展出攤位數 (每攤位3mx3m，此處所填之攤位數須與報名資料相同，如有修改需求請來信新一代官方信箱))
- (5) 預計參展人數、預計展出作品數
- (6) 其他補充資料：如過去獲獎紀錄、過去展覽之媒體宣傳成效。

七、參展流程

策展企劃書

2. 策展規劃

- (1) 策展負責人(負責老師及總召同學，姓名、電話、email)
- (2) 展覽主題及主題精神
- (3) 策展理念及目的
- (4) 主視覺及應用設計
- (5) 展場規劃：含平面圖、立面圖、3D圖等
- (6) 展覽內容：參展作品類型、亮點作品介紹等
- (7) 與新一代設計展年度主題之呼應與切合性等
- (8) 媒體行銷計畫 (如社群宣傳、週邊製作物、展覽行銷計畫、展前至展期活動等)

七、參展流程

策展企劃書

3. 校系實績資料

- (1) 科系學生(含畢業生)近3年於金點設計獎系列獎項之入圍或得獎實績
- (2) 近3年其他國內外獎賽入圍或得獎實績
- (3) 近5年參與新一代設計展或其他國內外展會之展出實績 (附展場圖)
- (4) 過去展覽之媒體宣傳成效
- (5) 系內課程規劃特色與學習重點
- (6) 校系參展動機與期待收穫
- (7) 其他補充

注意事項



1)企劃書不是公文，校系可適度展現設計與創意，內容以不超過25頁為原則。

2)檔案格式：直式，pdf，請勿超過20Mb。

3)各系可依最終分配之展出場域適度調整設計，但不應完全背離企劃書之提案內容

七、參展流程



執行單位將邀集策展、品牌行銷、視覺設計、空間設計等各專業人士共同組成新一代設計展品牌形象委員會，依據參展單位提交之策展企劃書內容討論各系展覽分區、展出位置、展出空間大小，必要時啟動超額篩選機制。

展區規劃預計隔年1月初公告於新一代設計展官網最新消息。

七、參展流程



各「**系**」憑專屬帳號登錄新一代設計展網站，網站>展務專區>參展者登入

1. 繳交第2版策展企劃書
2. 繳交裝潢切結書、攤位設計圖、電力配置圖、水電申請、包柱申請等 (各項切結書與申請表請詳見後續發布的「2026 新一代設計展參展手冊」說明)

七、參展流程



考量參展校系設計方案將持續發展及調修，為保留各校系策展方案之彈性調整空間，擬定於明年3月

辦理第2次討論會議

新一代設計展品牌形象委員會將依據各系第2版策展企劃書內容進行討論，並保留調整各展區空間大

小及展出區位之權利，討論結果預計4月初公布。

七、參展流程



線上
展覽

4月

1. 參展同學開始上傳線上展覽作品資料
2. 各系主視覺設計串聯、校內展及校外展展出資訊
3. 各系畢業展社群連結，或線上展覽訊息

具體開放上傳日期將另行於參展手冊發布

新一代設計展-唯一官方獎項



2026 金點新秀設計獎
Young Pin Design Award

八、金點新秀設計獎

獎項簡介

「金點新秀設計獎(Young Pin Design Award)」，是「新一代設計展」官方唯一獎項，也是設計科系學生最關注、最多熱烈參與並渴望獲得的設計榮耀。

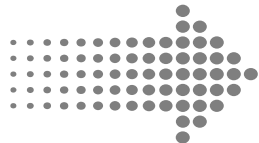
2025年有來自59校、122系共4,862件作品報名參賽，5月11日於新一代設計展現場舉辦隆重盛大的頒獎典禮，經濟部何晉滄次長、教育部林騰蛟次長、參賽師生、新秀獎評審、合作廠商與媒體約1,200人參與，現場氣氛熱烈，得獎作品更獲得媒體與社群廣泛報導及分享。



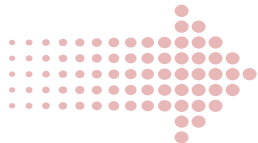
八、金點新秀設計獎

預計時程

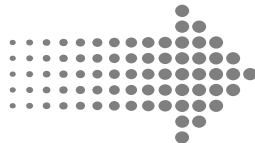
2026



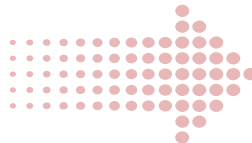
2月
參賽簡章



3月中旬
線上報名



4月下旬
入圍名單



5/22
現場決賽



5/24
頒獎典禮

新一代設計展現場

Thank you.



TAIWAN
DESIGN RESEARCH INSTITUTE

研 究 院
設 計
台 灣