

KÄYTTÖ- JA TURVALLISUUSOHJE Praschberger MonoSki -hiihtokelkka

MonoSki-kelkka soveltuu lasketteluun avustajan kanssa. Avustajalla tulee olla hyvät laskettelutaidot ja rinteessä suoritettu perehdytys. Kelkassa on lasikuituinen kuppi-istuin, jossa on lantio ja reisivyö. Jalkatuessa on pituussäätö ja nilkkavyö. Niskatuki on säädettävissä pysty- ja syvyys-suunnassa.

Kelkan iskuvnvaimennus tuo pehmeyttä ja tasaisuutta laskuun. Kelkassa on mekanismi, joka mahdollistaa tuolihissiin siirtymisen sekä vetolaite ankkuri- ja sompahissiä varten.

Kelkassa ei ole painorajoitusta. Ota kuitenkin istuimen mitat huomioon varausta tehdessäsi.



Kokoonpanoon kuuluu:

- MonoSki-kelkka
- Lämpöpussi
- Suksi
- Työntökahva
- Kuljetuskassi
- Avustajan vyö
- Karkuremmi

Omapaino ilman suksea

21 kg

Snowball omapaino

12 kg

Käyttöönotto

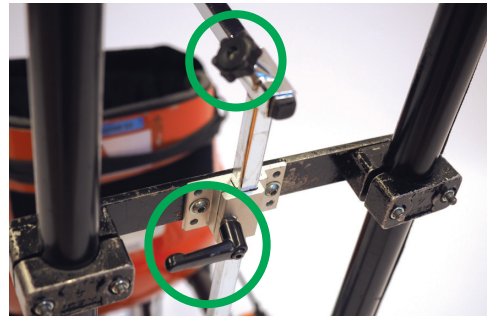
Työntökahvan kiinnitys

Työntökahvan tapit kiinnitetään kelkan runkoputkiin. Työnnä tapit pohjaan saakka. Vasen ja oikea puoli liikkuvat helpommin, jos viet ne vähän kerrallaan yhtäaikaan paikoilleen. Kiinnitä sokat kummallekin puolelle.



Niskatuen kiinnitys ja säätö

Niskatuki asennetaan työntökahvassa olevaan kiinnikkeeseen. Työnnä neliöputki ylhäältäpäin kiinnikkeeseen ja kiristä ruuvi. Niskatuessa on säädöt pysty- ja syvyysuunnassa. Avaa ruuvi ja aseta sopiva mitta. Kiristä ruuvi.



Nilkkavyö

Kelkan jalkaosassa on nilkkavyö joka antaa lisätukea kelkkailijan jaloille. Kiinnitä vyö kelkkailijan nilkkojen yli ja kiristä huolellisesti.



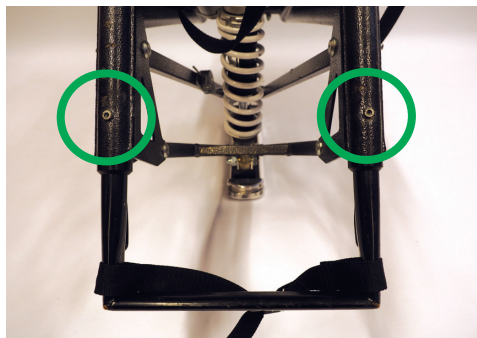
Selkäosan säätö

Selkäosan kulmaa säädetään tuoliosan sivussa olevasta kiristimestä.



Jalkatuen pituussäätö

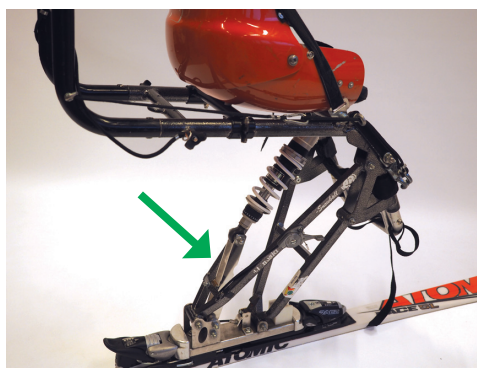
Avaa kuvaan merkityt ruuvit kuusiokoloavaimella ja säädä haluttu pituus. Kiristä ruuvit.



Monoskin rakenne mahdollistaa nousun tuolihiisiin. Alustan lukitus avataan ennen hissille siirtymistä ja kelkan tuoliosa nostetaan yläasentoon. Jousituksen mekanismi pitää tuoliosan ylhäällä hissiin siirryttäessä. Alustan nivellys laskee istuinosaan penkille hissiosassa siihen.

Istuin hissiasennossa

Istuimen ollessa yläasennossa tuolihiisi mahtuu kelkan alle. Kuvaan on merkitty jousituksen nivel, jota täytyy painaa jalalla tuoliosaa laskettaessa.

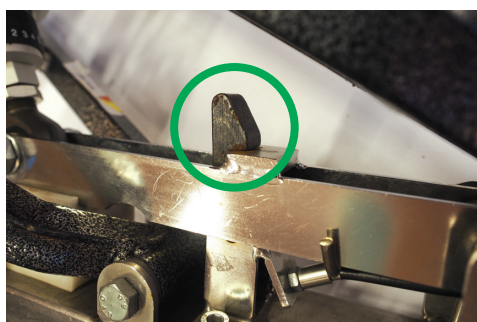


Alustan lukitus ja avaus

Käännä kuvassa näkyvästä kahvasta avataksesi ja sulkeaksesi alustan lukituksen tuolihiisiin siirryessä ja laskua aloitettaessa.

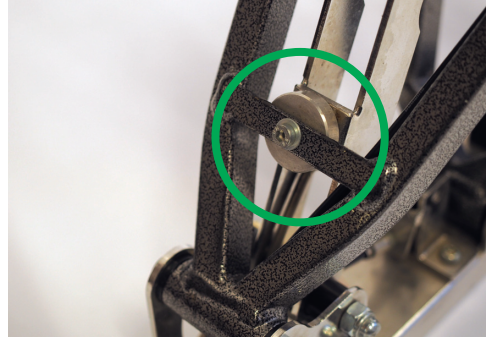


- ! Tarkista, että alusta on lukittunut ennen laskua. Salpa lukittuu kuvassa näkyvällä tavalla.



Snowball-kelkan jousitus

Tarkista, että metallinen vastenappi on paikallaan ennen tuolihissiasennon käyttämistä Snowball-kelkassa.



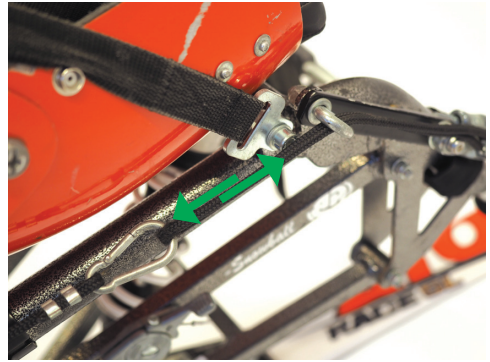
Vetolaitteen laukaisu

Ankkuri- ja sompahississä käytettävälle vetolaitteelle on laukaisunaru työntökahvassa.



Laukaisunarujen tarkistaminen

Tarkista, että vetolaitteen laukaisunarut on kiinnitetty hyvin. Katso lisäksi, että laukaisunarut pääsevät kulkemaan vapaasti.



Vetolaite

Vetolaitetta käytetään ankkuri- ja sompahississä kuten kuvissa. Kiinnitä hihna kuvien osoittamalla tavalla ja varmista, että se pääsee liukumaan vapaasti.

Vetolaitteelle on kaksi laukaisunaruja. Avustajan laukaisunaru on työntökahvassa. Kelkkailija voi laukaista vetolaitteen polven kohdalla olevasta lenkistä.



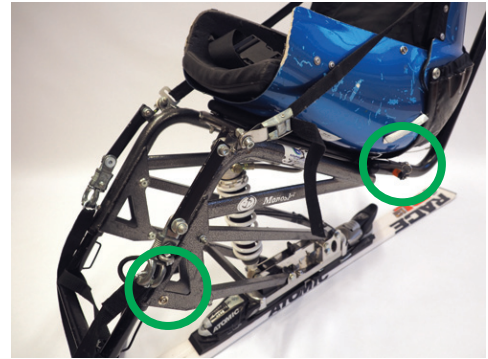
Karkuremmi

Karkuremmi kiinnitetään rungon poikkirautaan ja toisesta päästä avustajan vyöhön.



Lämpösuojan nepparit

Lämpösuoja kiinnitetään kahdella nepparilla kelkan vasemmalta ja oikealta puolelta. Kuvaan on merkitty nepparit istuimen reunassa ja rungon etuosassa.



Siteet

Side lukittuu helpommin, kun painat samalla vapautinta (A) kädellä tai jalalla.

Jos kiinnitys ei onnistu, löysää kiristysruuvia (B) pari kierrosta. Kun suksi on paikallaan kiristä ruuvi (B) kevyesti.

Siteen laukeamista säädetään keskimmaisestä ruuvista (C).

