

Kehitysvammaisten Tukiliitto ry

Yhdistyskysely 2016

Lähetimme jäsenyhdistyksillemme sähköisen webropol-kyselyn tammikuussa 2017. Kysely lähetettiin tukiyhdistysten sihteereille, puheenjohtajille ja mahdollisesti muille toimihenkilöille, joiden yhteystiedot löytyvät jäsenrekisteristämme. Kyselyn tarkoituksena oli selvittää yhdistysten toimintamuotoja sekä toiminnan muutoksia vuoden aikana. Halusimme myös selvittää kattojärjestön yhdistyksille suunnattujen tukien merkitystä ja yhteistyön vaikutusta toimintaan.

Kyselyssä oli ensimmäistä kertaa mukana myös osio yhdistysten omasta varainhankinnasta.

Kyselyyn vastasi 87 yhdistystoimijaa 84 yhdistyksestä. Koska vain noin puolet yhdistyksistä vastasi kyselyyn, on erityisesti määrällisiin tuloksiin suhtauduttava suuntaantavina koko järjestöstä puhuttaessa.

Kyselyyn jätti vastaamatta 79 yhdistystä. Näistä 17 yhdistyksellä oli jäseniä 100-300 ja kahdella yhdistyksellä oli jäseniä 300-500 eli moni jäsenmäärältään suhteellisen suuri yhdistys jätti vastaamatta kyselyyn. Toisaalta kyselyssä saatiin tietoa myös pienten yhdistysten toiminnasta. Vuoden 2015 kyselyyn vastanneista yhdistyksistä jätti nyt vastaamatta osa, mutta suunnilleen saman verran vastasi nyt kyselyyn yhdistyksiä, jotka eivät viime vuonna vastanneet lainkaan.

Yhteistyö

Tukiyhdistysten yhteistyö muiden tahojen kanssa on edelleen hieman lisääntynyt. Seurakunnat olivat edelleen yhdistystemme yleisin yhteistyökumppani. Lähes puolet vastanneista yhdistyksistä ilmoittaa yhteistyökumppanikseen myös ammattihenkilöt, mikä viitanee yhteydenpitoon ja kumppanuuteen kuntien ja kuntayhtymien kanssa.

Tukiyhdistysten keskinäinen yhteistyö oli vuodesta 2015 vähentynyt hieman. Toisaalta Me Itse ryhmät oli nyt mainittu kyselyssä omana kohtanaan. Vuonna 2016 vastanneista yhdistyksistä 12 mainitsi Me Itse ryhmän yhteistyökumppanina.

Aika haastaa -toiminta aloitettiin vuonna 2014. Toiminnan tavoitteena on ollut tukea yhdistysten keskinäistä yhteistyötä. Aika haastaa toiminta koettiin merkittävänä tukena yhteistyölle ja lähes 70% prosenttia vastanneista koki nimenomaan taloudellisen tuen erittäin hyödyllisenä.

Niistä yhdistyksistä, joilla oli kokemusta Aika haastaa -toiminnan eri muodoista, toiminnan melko tai erittäin hyödylliseksi koki valtaosa vastanneista. Toiminnan muotoja olivat taloudellinen tuki, aluekoordinaattoreiden ohjaus, verkostotapaamiset ja verkkomateriaali. Myös muissa kyselyn vastauksissa Aika haastaa -toiminta sai paljon positiivista palautetta.

Suunnitelmallisuutta sekä huolta tulevaisuudesta

Vastanneista yhdistyksistä lähes puolet ilmoitti toiminnan taantuneen tai pysyneen ennallaan. Pienten yhdistysten huolena on edelleen toimijoiden vähyys ja vaikeus saada lapsiperheitä mukaan ja heille toimintaa.

Tapahtuneita muutoksia kuvattiin vastauksissa myös esimerkein:

”Retkiä ja tapahtumia sekä kerhoiltoja on jouduttu vähentämään, toimivien henkilöiden puutteen vuoksi.”

Osa yhdistyksistä puolestaan koki toiminnan virkistyneen. Esimerkiksi toimijoiden vaihtuminen on tuonut mukanaan uusia yhteistyötahoja. Yhteistyötä on tehty muiden tukiyhdistysten kanssa ja toiminta on virkistynyt sekä

kehitysvammaisten aikuisten että lapsiperheiden kohdalla.

Esimerkeistä nousi hyvin esiin toiminnan osallistava vaikutus.

”Olemme suuntautuneet enenevässä määrin murtamaan raja-aitoja ja menemään sinne, missä muutkin toimijat ovat. Madallamme raja-aitaa kehitysvammaisten ja muiden välillä.”

”Pyrimme vastaamaan alueellamme asuvien kehitys- ja vammaisten henkilöiden tarpeisiin.”

”Me Itse ryhmät ja heidän vapaaehtoiset taustatukihenkilönsä ovat aktivoituneet monella eri tavalla vielä enemmän kuin aiemmin. Tähän aktiivisuuteen pitäisi kyetä jollakin tavalla vastaamaan sekä käyttämään myös hyödyksi”

Toimintaa on kuvailtu myös suunnitelmallisemmaksi. Tätä on luultavasti lisännyt nimenomaan Aika haastaa toiminnan virittämä yhteistyö. Yhteistyö, Aika haastaa, lapsiperhetoiminnan lisääntyminen sekä Me Itse ryhmät mainittiin erikseen toimintaa virkistävinä tekijöinä useissa yhdistysten avoimissa vastauksissa.

”Aika haastaa toiminta, jonka ansiosta jäsenet aktiivisia, ja myönnetty raha mahdollisti yhdistysten yhteistoimintaa.”

”Hallituksemme on nuortunut, aktiiveja on tullut kiitettävästi mukaan tuoden uusia ideoita pöydälle, jäseniä tullut 10 lisää!”

”Käynnistimme Me Itse ryhmän ja senioritanssiryhmän kaikenikäisille kehitysvammaisille. Vertaistukiryhmät pienten lasten ja aikuistumassa olevien läheisille ovat löytäneet paikkansa ja niihin pikkuhiljaa tulee lisää väkeä - yksi jäsen kerrallaan.”

Huolta tuottavina tekijöinä ja lisäpanostusta vaativina mainittiin mm. sote uudistus, edunvalvonta ja kehitysvammaisten asumiseen liittyvät päätökset.

”Edunvalvonnan määrä on lisääntynyt, huoli sotesta puhuttaa paljon, palvelujen tarvitsevien määrä kasvaa joka vuosi, mutta avustukset eivät nouse samassa tahdissa.”

”Henkisen ja fyysisen virkistystoiminnan tarjoaminen kehitysvammaisille ja heidän omaisilleen”, kommentti kuvaa hyvin useimpien kyselyyn vastanneiden yhdistysten tärkeäksi kokemaa toimintaa.

Kattojärjestön tuki

Kattojärjestön tieto ja tuki koettiin tärkeiksi. Eniten positiivisia kommentteja saivat jäsenpalvelu ja aluekoordinaattoreiden toiminta. Kattojärjestön antama taloudellinen tuki, Aika haastaa toiminta sekä lakipalvelut saivat myös useita mainintoja.

”Neuvonta ja jäsenrekisterin ylläpito. Kumpikin välttämättömiä etenkin, kun uusia ihmisiä tullut, Liiton materiaalit ja esitteet mainioita jaettavia.”

”Lakineuvonta. Saimme keva-huollon esimiehiä paikalle, jotka ottivat saadusta opista vaarin.”

”En osaa eritellä tähän, mistä olisimme hyötyneet eniten. Kaikki tuki on ollut meille erityisen tärkeää ja arvokasta. Kaiken kaikkiaan meitä ”lämmittää” kattojärjestön kaikinainen positiivinen suhtautuminen Me Itse ry:hyn.”

”Kiitos liiton taloudellisesta tuesta kehitysvammaisten viikon tapahtumiin ja Aika haastaa projektin tapahtumiin.”

Yhdistysten viestit kattojärjestölle

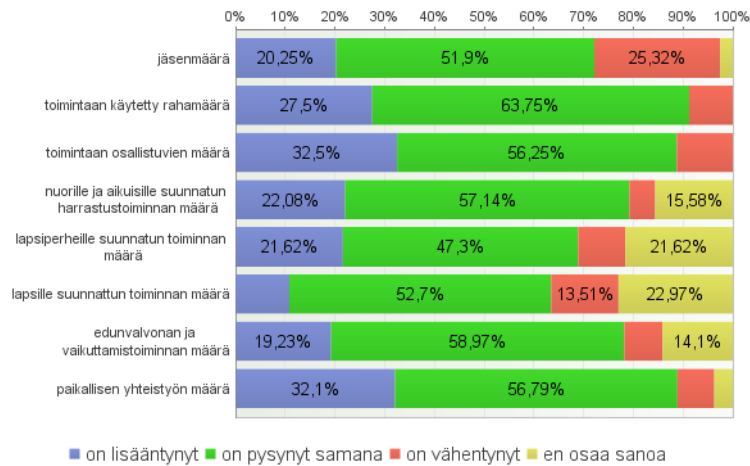
Yhdistysten viesteissä nousi esiin huoli tulevan sote uudistuksen seurauksista, kolmannen sektorin kilpailutuksesta sekä kehitysvammaisten toimintamahdollisuuksien hukkumisesta erityisvammaisten suureen joukkoon.

Kattojärjestön rooli koettiin tärkeäksi:
”Yhdistyksen ja liiton välinen suhde on hyvä. Olemme kokeneet, että tukipiirillä tässä välissä ei ole merkitystä. Hommat hoituu suoraan liittoon.”

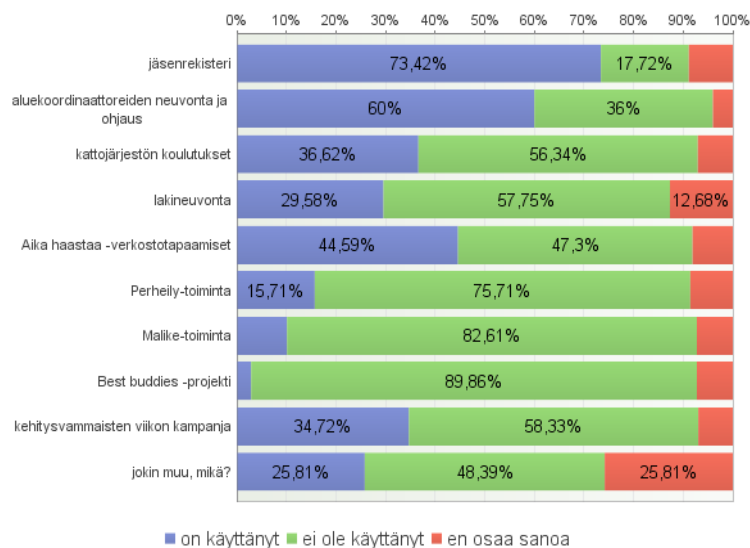
”Kattojärjestö tarjoaa monipuolista tukea yhdistysten toimintaan, yhdistyksestä itsestään riippuu, käyttäkö niitä.”

”On todella tärkeää, että meillä on oma kattojärjestö. Paljon tietoa saisi myös netistä liiton sivuilta, kunhan vain olisi aikaa tutkia niitä sivuja.”

”Seuraamme mielenkiinnolla liiton uuden strategian, sääntöjen ja yhdenvertaisuuden toteutumista käytännössä.”



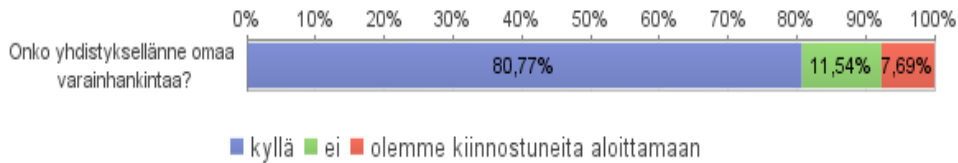
Taulukko 1: Yhdistysten arvio toiminnan muutoksesta vuonna 2016 verrattuna edelliseen vuoteen



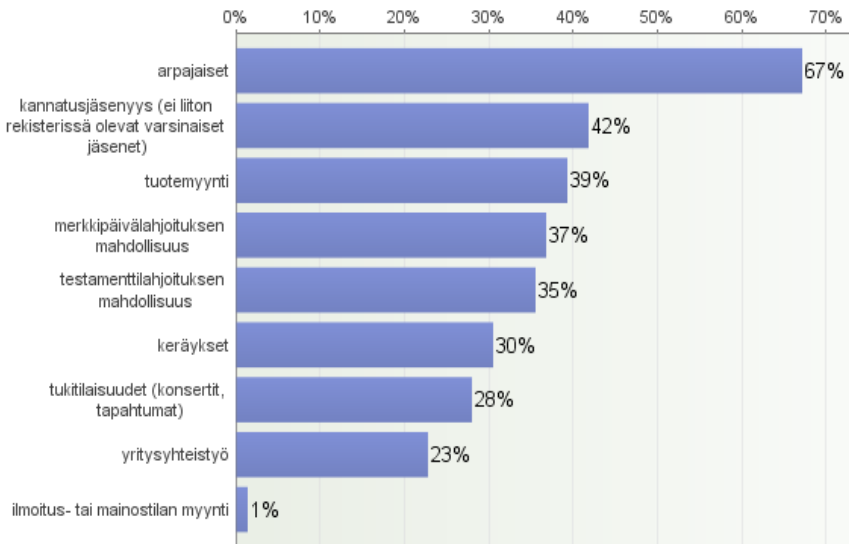
Taulukko 2: Onko yhdistys käyttänyt kattojärjestön palveluita/tukea vuoden 2016 aikana? (tässä tarkoitetaan yhdistyksen tai yhteisten asioiden hoitamiseksi tehtyjä yhteydenottoja keskusjärjestöön, ei yksittäisten jäsenten)

Yhdistysten oma varainhankinta

Kyselyyn vastanneista yhdistyksistä valtaosa suorittaa omaa varainhankintaa eri muodoissa.



Taulukko 3. Oma varainhankinta yhdistyksissä



Taulukko 4. Yhdistysten käytössä olevat varainhankinnan muodot 2016

Vaikka varainhankintaa tehdään jo monin eri tavoin, niin yhdistykset ovat kiinnostuneet saamaan lisätietoa erityisesti tukitilaisuuksien järjestämisestä, yritysyhteistyöstä, kannatusjäsenyydestä sekä testamenttilahjoituksista varainkeräyksen muotoina.

Yhteystiedot
Kehitysvammaisten Tukiliitto ry
Pinninkatu 51, 33100 Tampere
0207718200
etunimi.sukunimi@kvtil.fi
www.kvtil.fi

Koonnut 22.2.2017
suunnittelija Soilikki Alanne
Kehitysvammaisten Tukiliitto ry