

The background is a solid purple color. Scattered across it are several large, irregular, rounded shapes in various colors: orange, yellow, green, blue, and pink. These shapes have a soft, gradient-like appearance, giving them a three-dimensional, bubble-like quality. They are positioned around a central white rectangular area.

**YHTEISÖLÄHTÖINEN
TAITEILIJARESIDENSSI
SOSIAALI- JA TERVEYSALALLA
MENETELMÄOPAS**

Pauliina Lapio



Taiteen edistämiskeskus
Centret för konstfrämjande
Arts Promotion Centre Finland

© Taiteen edistämiskeskus ja Pauliina Lapio
Painopaikka: Painotalo Westman, 2019

www.taike.fi

1. ENNEN RESIDENSSIN ALKUA	5
Residenssin tavoitteet ja päämäärä	5
Toimintamallin valinta	6
Residenssin hallinto	6
Henkilökunnan sitouttaminen	10
Taiteilijahaku	12
Arviointi ja seuranta	13
2. RESIDENSSIN ALUSSA JA SEN AIKANA	14
Residenssijakson käynnistyminen	14
Taiteilijan työvaiheet	16
3. RESIDENSSIN LOPUSSA JA SEN JÄLKEEN	19
Toiminnan loppuhuipennus	19
Palaute ja residenssin päätös	19
Residenssin tulokset	20
Palautetta residensseistä	24
LINKKEJÄ JA OHJEITA	
RESIDENSSIN JÄRJESTÄMISEEN	26
LÄHTEET	27
RESIDENSSITAITEILIJAN	
ARVIOINTILOMAKE	30
RESIDENSSITOIMINNAN VAIHEET	
PÄHKINÄNKUORESSA	32

YHTEISÖLÄHTÖINEN TAITEILIJARESIDENSSI SOSIAALI- JA TERVEYSALALLA

Menetelmäopas

Taiteilijaresidenssitoiminta sosiaali- ja terveysalalla on hyvä esimerkki sektorirajat ylittävästä yhteistyömallista. Puhutaan hyvinvointiresidensseistä, taiteilijaresidenssiohjelmasta hoivalaitoksissa tai yhteisölähtöisestä taiteilijaresidenssistä sosiaali- ja terveysalalla. Jälkimmäisen olemme valinneet tälle oppaalle nimeksi. Residenssijakson aikana taiteilija työskentelee sote-alan yhteisössä hyödyntäen oman taiteenalansa menetelmiä. Osassa residensseistä taiteilija myös asuu hoito- tai hoivalaitoksessa. Residenssitoimintaa erilaisissa hoivaympäristöissä on ollut Suomessa jo vuosikymmenien ajan. Osallistujat ovat olleet muistisairaita, vuodepotilaita, mielenterveyskuntoutujia, omaisia, päiväkotilapsia, sairaalahenkilökuntaa, maahanmuuttajia, omaishoitajia ja niin edelleen. Niin taiteilijat, henkilökunta, asukkaat kuin omaisetkin ovat antaneet residensseistä erinomaista palautetta.

Tämä opas esittelee taiteilijaresidenssin eri vaiheita: ennen residenssiä, residenssin aikana sekä residenssin jälkeen. Mukana on paljon taiteilijoiden raporteista neljän vuoden aikana kerättyä kokemustietoa sitaatteina sekä Pro gradu -tutkielmasta saatua tutkimustietoa toteutetuista residensseistä. Tämä oppaan malli on yksi tapa tehdä residenssi ja soveltaminen on tietenkin kannatettavaa. Opas on suunnattu erityisesti sosiaali- ja terveysalan toimijoille.

1. ENNEN RESIDENSSIN ALKUA

Taiteilijaresidenssejä on järjestetty viime vuosien aikana useissa hoito- ja hoivalaitoksissa eri puolilla Suomea.

Residenssitoiminta tarjoaa sosiaali- ja terveysalan organisaatioille **selkeän ja kustannustehokkaan keinon integroida taidetoiminta osaksi yhteisön arkea, lisätä hyvinvointia ja osallisuutta sekä pitää huolta asiakkaiden kulttuurisista oikeuksista.**

Henkilökunnalle taiteilijan vierailu avaa parhaimmillaan uusia näkökulmia hoitotyöhön sekä tilaisuuden kehittyä omassa ammatissa. Toimintamalli mahdollistaa elävän taidekokemuksen, jonka vaikutukset heijastuvat koko yhteisön arkeen. Taiteilijavierailujen on todettu myös lisäävän henkilökunnan hyvinvointia.

Residenssin tavoitteet ja päämäärä

Jokaisella on oikeus taiteeseen ja kulttuurin osana hyvää elämää. Residenssin tavoitteena on tukea asiakkaiden kulttuuristen oikeuksien toteutumista ja lisätä heidän hyvinvointiaan. Taiteella ja taiteellisella toiminnalla on tutkimuksissa todettu olevan positiivisia vaikutuksia fyysiseen terveyteen, mielen hyvinvointiin sekä koettuun hyvinvointiin, elämänlaatuun ja onnellisuuteen. Taiteen ja taiteellisen toiminnan on havaittu muun muassa vähentävän yksinäisyyttä ja sosiaalista eristäytyneisyyttä sekä auttavan mielenterveyden haasteiden kanssa pärjäämisessä. Residenssitoimintamalli on todettu toimivaksi tavaksi asiakkaiden kulttuuristen oikeuksien turvaamiseen Hoito- ja hoivalaitoksissa. Lisäksi se toiminnan on todettu lisäävän henkilökunnan hyvinvointia.

**Mihin tarvitaan taiteilijaresidenssitoimintaa?
Miksi tehdä taiteilijaresidenssi?**

Residenssitoiminta on pitkäkestoista ja vaikuttavaa. Sen vuoksi se sopii erinomaisesti yhteisöille, joissa

halutaan kehittää omaa toimintakulttuuria ja työtapoja. Usein halutaan kohdentaa taidetoiminta pelkästään potilaisiin. Henkilökunnan aktiivinen rooli ja osallisuus on kuitenkin merkittävä ja tärkeä onnistuneen residenssin järjestämiseen. Residenssitaiteilija haastaa itsensä astumalla itselleen vieraaseen toimintakulttuuriin ja ihmisten keskelle. Samalla tavoin hoivayhteisö avaa ovensa uudelle ja tuntemattomalle.

Hoito- ja hoivalaitoksissa järjestettävien taiteilijaresidenssien ytimessä on laitoksen oma toiminta ja se perustuu tiiviiseen yhteistyöhön taiteilijoiden, taidealan järjestöjen sekä sosiaali- ja terveyspalvelujen tuottajien välillä. Jokainen hoito- ja hoivalaitos jäsenineen ja sidosryhmineen muodostaa oman ainutlaatuisen ympäristönsä taidetoiminnalle.

Residenssitoiminnalla tarkoitetaan tässä yhteydessä sitä, että taiteilija työskentelee yhteistyökumppanin edustamassa yhteisössä hyödyntäen oman taiteenalan menetelmiä. Taiteilijan työskentely voi kohdistua asiakkaisiin ja heidän omaisiinsa, henkilökuntaan tai laajemmin lähialueen yhteisöön, jolloin työskentelyssä on mahdollisesti mukana esimerkiksi lähialueella toimiva asukas-yhdistys tai päiväkotit.

Teemat, visio

Residenssi soveltuu hyvin ajankohtaisen teeman tai ajatuksen eteenpäin viemiseen yhteisössä. Tarve residenssitoiminnalle nousee usein muutoksesta tai sen toiveesta. Se voi olla muutto uuteen paikkaan, uudelleenjärjestelyt osastolla, henkilöstövaihdokset, uusi hoidollinen ajatus tai esimerkiksi toive saada viihtyisämpi osasto, tarkastella henkistä ilmapiiriä, kannustaa henkilökuntaa käyttämään omia (taiteellisia ja luovia) taitojaan osana työtä ja niin edelleen. Taiteilijalle voidaan myös antaa täysi vapaus tarkastella rauhassa yhteisöä ja sen jäseniä (hoitajat ja hoitettavat, omaiset) ja työskennellä hetkestä käsin omaa taiteellista työskentelyä mukaan ottaen.

Toimintamallin valinta

Itsenäinen residenssi

Itsenäisellä residenssillä tarkoitetaan tässä yhteydessä sitä, että taiteilija/t työskentelee yhdessä yhteisössä ainoastaan tätä yhteisöä varten. Silloin toiminnalla on selkeä aika ja paikka sekä osallistujat.

Yhteistyöresidenssi

Usein residenssejä voidaan tehdä yhteistyössä useamman toimijan kanssa, kuten paikallisen taiteilijaresidenssin tai muun julkisen tai yksityisen organisaation kanssa. Esimerkiksi yhdistelemällä alueen päiväkoteja, hoivakoteja ja muita toimijoita. Silloin on huomioitava kaikkien yhteistyötahojen vastuut ja roolit etukäteen. Vaikeaa se ei silti ole, päinvastoin yhteistyö voi jatkua vielä residenssijakson päätyttyä.

Kansainvälinen residenssi

Monet taiteilijat ovat tottuneet työskentelemään monikulttuurisissa työyhteisöissä. Residenssitoiminta laittaakin ihmiset liikkeelle. Myös hoiva-yhteisöihin suunnatuissa residensseissä kansainvälisyyttä voi tukea. Se voi tuottaa lisätyötä hallintoon, riippuen millä kielellä operoidaan. Asiakastyöhön ja potilaisiin kansainvälisillä residensseillä on ollut hyviä vaikutuksia. Loppujen lopuksi taide on se, joka puhuu omaa kieltään. Potilaista voi myös tämän myötä paljastua ihan uusia ulottuvuuksia, kun kommunikoidaan eri tavoin.

Muistisairaiden yksiköissä on ollut muun muassa akustista musiikkia ja tanssia yhdisteleviä residenssitaiteilijoita, jolloin puhetta ei ole edes tarvittu. Sairaalan nuorten psykiatrisessa yksikössä tehtiin kuvataidetta ja elektroniikkaa yhdistelevä teos englanninkielisessä ohjauksessa. Jälkimmäisessä tapauksessa puhumattomat potilaat hyötyivät siitä, että toinen taiteilijoista kommunikoi vain joko englanniksi tai näyttäen taidetyöpajoissa, millä tekniikalla tänään taiteillaan.

Residenssin hallinto

Residenssin reunaehdot

Jos residenssitaiteilija tulee paikkakunnan ulkopuolelta, hänelle on järjestettävä majoitus joko yksiköstä tai lähialueelta. Monissa kaupungeissa ja kunnissa voi olla taiteilija-asuntoja, residenssi-paikkoja ja muita vuokrattavia tiloja jo valmiina. Usein taiteilijat ovat itse toivoneet pääsevänsä joko yksikköön yöksi tai lähelle yhteisöä, jossa työskentelee. Tämä kannattaa varmistaa taiteilijalta, mikä hänelle sopii. Toiset voivat ottaa asumisen yksikössä hyvänä kokemuksena, toiset tarvitsevat omaa tilaa, rauhaa ja etäisyyttä työpaikasta.

On tärkeää suhtautua taiteilijaan kuin uuteen työntekijään. Vaikka hän ajallisesti onkin vain lyhyen aikaa mukana, on silti tärkeää, että hän saa saman kohtelun kuin kuka tahansa yhteisössä. Yhteisön toimintamallin mukaisesti taiteilijalle järjestetään kulkuluvat, internet-yhteys, taukopaikat, ruokailu, avaimet ja muut käytännön asiat. Usein taiteellinen työ vaatii jonkinlaista työskentely- tai valmistautumistilaa. Onko teillä tyhjänä asukashuonetta, askartelutilaa, taukotilaa tai vastaavaa, jonne residenssin taiteilija voi asettautua?

Kustannukset

Hallinto ja työnohjaus

Taiteilijaresidenssin hallinto on tapahtunut Taiteen edistämiskeskuksen residensseissä siten, että on ollut erillinen koordinaattori tai projektivastaava, joka on hoitanut yhteistyön residenssipaikan ja taiteilijoiden välillä. Tämä opas on tehty sillä ajatuksella, että tällaista erillistä henkilöä ei välttämättä ole mahdollista palkata. Tärkeintä on nimetä residenssikohteessa vastuuhenkilö, jonka kanssa taiteilija sopii asiat.

Työnohjaus on tämän residenssikonseptin kulmakivi. Taiteilija astuu itselleen vieraaseen yhteisöön, jossa kaikki muut ovat usein täysin eri alan ammattilaisia. Taiteilija on muukalainen, tunkeutuja, haastaja ja herättelijä. Työ voi olla

*”Residenssin edetessä useiden asukkaiden aktiivisuus lisääntyi ja toimintatapa monipuolistui. Tähän vaikutti myös se, että opin havainnoimaan ja osallistamaan asukkaita paremmin ajan kuluessa.”
Tanssitaiteilija Teija häyrynen*



ajoittain hyvin vaativaa, kun kaikki on uutta ja ihmeellistä, niin taiteilijalle kuin yksiköillekin. Koska residenssitoiminta on vielä suhteellisen uutta, myös tämä aiheuttaa herkästi ristiriitoja. Sen vuoksi taiteilijalle on turvattava mahdollisuus työnohjaukseen ihan oman jaksamisensa ja työhyvinvoinnin vuoksi. Taiteilijaa ei jätetä yhteisön ulkopuolelle, vaikka hän erilaisesta tulosuunnasta asioita tarkasteleekin ja toimii.

”Niimpä ensimmäisessä työnohjaustapaamisessa ajattelin ääneen työssäjaksamista ja jossa sainkin oivalluksen päivän rytmittämisestä siten, että osaan keskittää voimani sinne, missä sille on käyttöä.

Jaksamistani ja työpäivän mielekästä rytmittymistä tuki vahvasti lukujärjestys,

jonka yksikön ohjaajan kanssa residenssijaksolleni laadimme. Sen avulla tiesin, missä minun tulee kulloinkin olla ja mitä tekemässä. Koska rakenteet olivat selkeät, minun energiani fokuoiti varsinaiseen sisällöntuottamiseen, joka tässä residenssissä oli asukkaiden kohtaaminen.

Koska jokainen työrupeama oli etukäteen määritelty johonkin keston, osasin asettua kulloiseenkin tilanteeseen, vaikka se olisikin ollut haasteellinen. Toisaalta maltoin lähteä tilanteista pois, vaikka ne olivat kuinka tunteisiin vetoavia, koska aikataulu toimi minulle oman jaksamisen viitekehyksenä.”

*- Helena Ratinen,
residenssitaiteilijan päiväkirja*

Palkanmaksu ja muut palkkakustannukset

Rahoitusesimerkki residenssitaiteilijan palkkaamisesta yhteisöön:

Residenssikustannukset muodostuvat a) henkilökunnan työaikaan ja hallintoon liittyvistä kustannuksista sekä b) taiteilijan palkasta, tarvittavista materiaaleista, taiteilijan majoituksesta ja mahdollista matkakuluista. Taiteilija voidaan palkata osaksi yhteisöä tai voidaan sopia työn korvaamisesta ostopalveluna. Taiteilijan palkkion suuruutta määriteltessä sovitaan tehtävän työn määrästä tunteina: kuinka usein ja minkä aikaa kerralla taiteilija on käytettävissä ja minkä verran hän esiintyy tai ohjaa yhteisössä. Lisäksi työaikaan kuuluu suunnittelu, raportointi ja esimerkiksi materiaalihankinnat.

Palkkasuosituksia voi katsoa esimerkiksi Temen ohjeesta, johon löytyy linkki oppaan lopusta.

Laskutusmalleja:

Taiteilija laskuttaa oman osuuskunnan/yrityksen kautta 3 kk residenssin

kuukausipalkka x 3kk
+ työnantajakulut (%)
+ laskuttavan yrityksen osuus
+ alv

Jos yhteisö tekee työsopimuksen taiteilijan kanssa palkkasuhteeseen, on palkkasumma mahdollisesti sama, mutta työnantaja maksaa ja huolehtii sivukulut ja hallintokulut.

Yhteisö itse palkkaa taiteilijan yhteisöön:
Kuukausipalkka x 3 kk
+ työnantajakulut (%)
+ muut kulut (palkkaamiseen liittyvät kulut; työterveys, puhelin ja niin edelleen)

Materiaalikulut ja ostopalvelut

Lisäksi voidaan laskuttaa matkakuluja, materiaalikuluja ja muita kuluja sopimuksesta riippuen. Taiteen eri aloilla on erilaisia työtapoja ja käytäntöjä. Tanssitaide ei välttämättä vaadi hankintoja,

mutta esimerkiksi kuvataiteen residensseissä on ostettu musteita, maaleja, maalaustarvikkeita, paperia, elektroniikkaa, puutavaraa, kaarnaa, kangasta, muovilevyjä, työkaluja ja niin edelleen.

Lisäksi residenssin järjestäjä tarjoaa taiteilijalle työnohjausta. Mikäli tällaista palvelua ei ole, taiteilija voi järjestää itse ja laskuttaa asiakasta.

Usein residenssi on dokumentoitu valokuvaamalla tai videokuvaamalla. Residenssit ovat hyviä tilaisuuksia näyttää ulkopuolelle, miten hienoja asioita yksikössä tapahtuu. Taiteilija itse on usein kiinni työssään, joten kuvaaminen kannattaa hoitaa osaavan henkilökunnan tai ulkopuolisen kuvaajan toimesta.

Majoitus ja muut kustannukset

Majoituksesta aiheutuvat kulut tulee residenssin järjestäjän huolehtia. Kansainvälisissä residensseissä tulee vielä ylimääräisiä matkustuskuluja.

Sopimukset

Työsopimus, toimeksiantosopimus, ostopalvelu

Residenssin järjestäjän ja residenssin tuottajan (taiteilija) välillä tehdään sopimus ennen residenssin aloittamista. Erilaisia sopimusmalleja löytyy Internetistäkin, oppaan lopussa on linkki Takun (Taide- ja kulttuurialan ammattijärjestö) tuottamaan malliin.

Jos taiteilija palkataan suoraan palkkasuhteeseen, tehdään työsopimus. Silloin residenssin tilaaja toimii taiteilijan työnantajana ja molenminpuolisista velvoitteista sovitaan työsopimuksessa. Taiteilija suorittaa työn silloin omalla verokortilla.

Helpoin tapa on tilata palvelu ostopalveluna. Silloin taiteilijalla tulee olla y-tunnus, yhdistys, yritys tai laskutuspalvelu (Ukko.fi jne.) käytössään. Tällöin residenssikohde ja taiteilija (residenssin toteuttaja) tekevät toimeksiantosopimuksen, ostopalvelusopimuksen tai tuotantosopimuksen,

riippuen järjestävän ja toteuttavan tahon omasta hallintotavasta ja sopimuksesta. Tähänkin on olemassa erilaisia malleja. Sopimuksessa kuvataan toiminnan laajuus, kohde, aika, vastuut ja velvollisuudet sekä laskutustapa, yhteyshenkilöt sekä oikeudelliset periaatteet. Samaan sopimukseen voi liitteeksi laittaa yhteisön omia sopimuksia, kuten salassapitovelvollisuussopimus ja kuvauslupia.

Viestintä

Viestinnässä on syytä muistaa sekä sisäisen että ulkoisen viestinnän tärkeys. Usein hoivayhteisöillä on olemassa omia sisäisiä viestintäkanavia, kuten intra, jonne voi laittaa taiteilijaesittelyn yhteystietoineen sekä kuvauksen toiminnasta. Myös ilmoitustauluille ja henkilökunnan tiloihin kannattaa laittaa tietoa residenssistä. Kukaan ei estä

tekemästä vaikka pientä videoesittelyä tulevasta residenssistä! Myös useimmat lehdet ovat kiinnostuneita kirjoittamaan ajankohtaisista aiheista. Residenssi on ehdottomasti positiivinen juttu ja tuo hyvää niin yksikköön, jossa toimitaan, mutta myös lähiympäristöön ja omaisille. Sitä kannattaa viestiä eteenpäin. Yhteisöt ovat päässeet useampaan kertaan myös paikallisuutisiin (radio ja TV) residenssitoiminnallaan.



Residenssi on ehdottomasti hyvä juttu ja tuo positiivista ajattelua yksikköön.

Henkilökunnan sitouttaminen

Henkilökunnan merkitystä residenssin onnistumiselle ei voi liikaa korostaa. Taiteilijaresidenssiin sitoutunut henkilökunta saa prosessista monia hyötyjä oman työn uudistamiseen, jaksamiseen, työhyvinvointiin ja viihtyvyyteen sekä merkityksellisyyden tuntuun. Kun näkee miten asiakkaat osallistuvat ja lähtevät mukaan taidetoimintaan, opettaa se myös henkilökunnalle uusia tapoja nähdä yleensä vain hoivan kohteena olevat asukkaat. Moni on pitänyt työhyvinvointia ja uusien ideoiden saamista hoitotyöhön juuri tärkeimpi-

nä tekijöinä onnistuneessa residenssissä. Ohessa taulukko residenssin vaikutuksista työyhteisöön.

koulutus ja perehdytys toimintamalliin

Ennen residenssin alkua henkilökunta täytyy sitouttaa toimintaan. Kolmivuorotyö voi olla haaste, muttei suinkaan este sille, että kaikki tietävät missä mennään. Esimiesten kautta sana kulkee tehokkaimmin. Perehdytystä ei voi jättää yksittäisen innokkaan henkilökunnan jäsenen vastuulle, vaan kaikki henkilökunnasta ovat osa yhteisöä.



Taiteilijaresidenssiohjelman vaikutukset työyhteisöön¹

¹ Kangasmäki, Helena 2019: Odotettu vieras: taiteilijaresidenssiohjelma hoivayksikön arjessa pro gradu -tutkielma. JKL yliopisto.



*"Olen kokenut, että henkilökunnan tuki ja koettu ammatillinen molemminpuolinen luottamus ansaitaan yhteistyön edetessä ja lopulta se koituu asukkaiden eduksi."
Teija Häyrynen, tanssitaiteilija*



*"Huomasin, kuinka luontevaa ja osaavaa hoitajien oli tulla mukaan kosketukseen yhteisötanssissa. Lähes kaikki asukkaat olivat hyvillään, kun tanssiin tuli mukaan kosketus."
- Teija Häyrynen*

Jos yhteisössä on viikkokokous, tiimipalaveri tai muu sellainen, on residenssi juuri sellainen tärkeä asia, joka siihen tuodaan. Taiteilijan työ helpottuu, kun kaikki tietävät kuka hän on ja mitä hän tekee. Taiteilijan tulo yksikköön voi olla monelle uusi ja vieraskin asia. On sen vuoksi tärkeää, että työ esitellään hoitotyötä helpottavana ja työhyvinvointia parantavana asiana ja työn mielekkyyden lisääjänä.

Vastuuhenkilöiden valinta

Residenssipaikasta valitaan vastuuhenkilö tai henkilöt, jotka ottavat vastuun taiteilijan perehdyttämisestä yksikköön ja toimivat koko residenssin ajan taiteilijan työn tukena.

”Tärkeänä seikkana hoitajat pitivät taiteilijan ja työntekijöiden yhteistyötä ja ajatustenvaihtoa - jaettua asiantuntijuutta. Esimerkiksi toisessa yksikössä taiteilijan mukana kulki yksi hoitaja, joka oli pystytty irrottamaan muusta toiminnasta. Hän auttoi hahmottamaan taloa ja sen tilanteita sekä kertomaan esimerkiksi asukkaan nimen, jos taiteilija sitä ei muistanut. Tämä loi pysyvyyden kokemusta sekä huomioiduksi ja kohdatuksi tulemista.”
-Kangasmäki, Helena
pro gradu -tutkielma. 2019.

Taiteilijahaku

Pelkkä taiteellisen työn laajuus ja näyttö paperilla ei ole peruste palkata taiteilijaa yhteisöön, varsinkaan kun kohteena on sosiaali- ja terveysalan yksikkö ja mahdollisesti toimintakyvyltään erilaiset asiakkaat (muistisaira, mielenterveyskuntoutujat, lapset ja niin edelleen). Soveltavan taiteen ammattilaisilla on ammattitaito kohdata asiakkaita läsnäolon kautta ja taiteellisen työn osaamisen lisäksi oleellista on taito tulla toimeen (kommunikoida ja vastaanottaa palautetta) niin henkilökunnan kuin asiakkaidenkin kanssa.

Hakumenettely

Taiteilijahakuun varataan aikaa ja resursseja. Neuvoja voi kysyä taiteilijaseuroilta, taideyhdistyksiltä, Taiteen edistämiskeskukselta tai muulta taiteen ammattitoimijalta. Taiteilijahaun voi myös ulkoistaa, jos siihen on varattu resursseja. Tässä alla eriteltyinä kolme erilaista hakuprosessia, joita on käytetty residensseissä. Aina voi keksiä lisää.

Kutsumenettely

Kutsumenettelyssä residenssiin voidaan kutsua taiteilija, joka tunnetaan tietystä työskentelytavastaan tai on yhteisölle tuttu entuudestaan. Esimerkiksi Jyväskylän kaupungin ympärivuotisen asumisen ja hoivan yksikkö halusi kutsua residenssitaiteilijaksi tanssitaiteilija Teija Häyrysen 2018. Teemaksi valikoitui kosketus, joka oli sillä hetkellä ajankohtainen aihe muistisairaiden hoidossa. Taiteilijan oli nähty työskentelevän ansiokkaasti kosketuksen ja liikkeen avulla erilaisissa projekteissa aiemmin muistisairaiden parissa.

”Teija Häyrysen yhteisötanssissa näkyvät kehollinen herkkyyks, läsnäolon taito ja vuorovaikutteinen koskettaminen. Niiden avulla tavoitetaan myös heitä, joilla on pitkälle edennyt muistisairaus tai puheen tuottamisen vaikeuksia. Ystävällinen kosketus myös vähentää stressiä ja kutsuu vuorovaikutukseen. Yhteisötanssissa kosketus on liikkeen ohella luonnollinen tapa kommunikoida.”
-tiedote/JKL kaupunki 2018

Avoim haku

Avoim haku on ehdottomasti työläin mutta myös ”maailmoja avaava” prosessi. Avoimeen hakuun varataan aikaa ja mietitään valitsijatyöryhmä, joka myös tarpeen tullen haastattelee hakijoita. Työryhmässä kannattaa olla myös taiteellisen työn asiantuntija. On myös hyvä miettiä, kuka pystyy ottamaan hakemukset vastaan ja perehtymään niihin, sekä vastaamaan mahdollisiin puhelini-

ja sähköpostitiedusteluihin. Avoimessa haussa oleellisinta on kirjoittaa mahdollisimman hyvä hakemusteksti ja miettiä rekrytointi/hakukanavat laajasti. Avoimen haun myötä residenssikohteelle tulee myös paljon julkisuutta ja tieto yksiköstä leviää, joten avoimuuden vuoksi se onkin hyvä tapa tulla esille myös potentiaalisena ja kiinnostavana työpaikkana henkilöstölle.

Kun hakuaika on ohi ja kaikki hakemukset kasassa, valitaan hakijoista sopiva määrä haastateltavia. Vain kohtaamalla henkilön tietää, soveltuuko hän työskentelemään yksikköön. Jos valitsijaryhmässä ei ole taiteellisen työn asiantuntijaa, voidaan kysyä haastateltavista suositteluja ja lisätietoja tai pyytää jo hakemusvaiheessa työnäytteitä ja lisämateriaalia (portfolio).

Avoimella haulla saadaan yleensä erilaisia hakemuksia eri puolilta. Siten vastaan voi tulla sellaisia tekijöitä, joita ei kutsumenettelyllä olisi osannut edes hakea. Esimerkiksi Jyväskylän kaupungin vanhuspalveluiden muistisairaille valittu klovneriaa ja musiikkia yhdistelevä residenssitaitelija oli juuri tällainen positiivinen yllätys, jota muisteltiin pitkän aikaa residenssin päätyttyä. Armas-klovni hurmasi residenssissä vuonna 2017.¹

Portfoliohaku

Portfoliohaku voidaan järjestää, jos tiedetään että yksikkö, johon residenssi sijoittuu, vaatii erityisosaamista ja tiedetään taiteilijoita, jotka voisivat residenssiin soveltua. Avoin haku olisi tässä kohden liian työläs ja kutsumenettely tuntuu liian suppealta. Portfoliohaussa painotuksena on erityisesti taitelijan aikaisempi osaaminen ja kokemus ko. alalta tai tietynlaisen asiakasryhmän kanssa toimimisesta.

ESIMERKKI: Portfoliohakua kokeiltiin nuorten psykiatriseen kuntoutukseen vuonna 2017 Jyväskylässä, jolloin residenssiyksiköllä oli tietyt kriteerit taiteilijalle. Tiedettiin myös, että näin haavoittuvassa yksikössä toimiminen vaatii hienovaraista lähestymistapaa.

Näin ollen mietittiin Taiteen edistämiskeskuksen läänintaiteilijan kanssa paikkaan soveltuvia taitelijoita seitsemän ja lähetettiin kutsu portfoliohakuun heille sähköpostitse. Mukaan valintaan otettiin eri taidelajeja. Hakemuksia (=olen käytettävissä projektiin) saapui viisi. Näistä kolme haastateltiin ja henkilökunta yhdessä asiantuntijan kanssa valitsivat taiteilijan haastattelutilanteen ja toimitettujen työnäytteiden perusteella.

Arviointi ja seuranta

Kun residenssiä valmistellaan, on hyvä pohtia, miten residenssiä tai sen vaikutuksia arvioidaan ja kenelle arviointia tehdään. Arvioinnin osuus on jäänyt usein pieneksi vähäisten resurssien tai ajan puutteen vuoksi. Arviointiin kuluu usein aikaa ja siihen tarvitaan myös sopiva työkalu. Voi myös miettiä, onko yhteisössä jokin olemassa oleva menetelmä (esim. RAI), johon residenssiä voidaan kytkeä.

Kyselylomake voi olla yksi tapa seurata esimerkiksi asiakkaiden kokemusta taideinterventiosta. Yksi Keski-Suomen liiton tuottama, taiteilijoille suunnattu kyselylomake löytyy tämän oppaan loppuosasta.

Alla esimerkki metodista, jota käytettiin taiteilijaresidenssistä sairaalassa. Arviointi toteutettiin osana isompaa kokonaisuutta, sairaalan osallistavan taiteen suunnitelmaa.

Keski-Suomen keskussairaalan psykiatrisessa taiteilijaresidenssipilotissa vuonna 2019 kokeiltiin New Beat Oy:n kehittämää ReDoMe© -metodia. ReDoMe® -metodissa tiedon tuottaminen ja arviointi toteutettiin digitaalisella alustalla. Sairaala-residenssin arviointiin osallistuivat taiteilijat, henkilökunta, ylin johto ja pilotin ohjausryhmä. Arvioinnissa lähtökohtana painotettiin sairaalan strategisia tavoitteita sekä yksikössä työskentelevän henkilöstön ja potilaiden kokemuksia ja kehittämisen ideoita. Arviointiprosessi liittyi Sairaala Novan osallistavan taiteen ohjelman suunnitelmatyöhön. Tuloksia hyödynnetään

¹ <https://www.youtube.com/watch?v=morA8bj5JdY>

osana taiteen osallistavaa käyttöä sairaalan palvelutoiminnassa myös tulevaisuudessa.²

2. RESIDENSSIN ALUSSA JA SEN AIKANA

Residenssijakson käynnistyminen

Tätä hetkeä on innokkaasti odotettu! Työyhteisöön ja asiakastyöhön tulee jotain uutta ja ehkä erilaistakin. Kysymyksiä ja ajatuksia herää ihan varmasti molemmilla osapuolilla, ja niistäkin on hyvä avoimesti keskustella. Usein käy niin, että ne suurimmat ennakkoluulot väistyvät, kun nähdään taiteen ammattilainen tekemässä jotain sellaista, mihin ei ole ennen totuttu. Ja mikä tärkeintä, asiakas nauttii!



Se, että asiakas nauttii, on residensseissä oleellisinta.

Tutustuminen residenssiyksikköön

Henkilökuntaan tutustuminen ja työnjako

Residenssijakson käynnistyminen alkaa kohteen ja sen työvaiheisiin tutustumisella sekä työ-

kulttuuriin ja toimintaympäristöön perehdyttämisellä. Taiteilijan on hyvä olla tietoinen kaikista toimintaperiaatteista, jotka ohjaavat residenssi-kohteen työtä (esim. päivittäiset aikataulut ja rutiinit). On myös hyvä sopia kuinka ja millaisissa tiloissa toimitaan. Onko toiminta keskittynyt enemmän yleisiin, julkisiin tiloihin vai mennäänkö myös esimerkiksi asukkaiden omiin huoneisiin.

Työnjako hoivan ja taiteen suhteen on selkeä. Henkilökunta vastaa asukkaiden ja osallistujien hoivasta (esim. vessakäynnit, lääkkeiden jako, turvallisuus) myös taiteellisen toiminnan aikana. **Taiteilijaa ei saa jättää yksin asiakkaiden/potilaiden kanssa, koska vastuu on aina hoitohenkilökunnalla!** Avustaminen taiteellisessa työskentelyssä on myös mahdollista ja jopa innostavaa - ja näistä voi prosessin edetessä keskustella taiteilijan kanssa. Parhaimmillaan se lisää vuorovaikutusta henkilökunnan ja asukkaiden kanssa uudella ja luovalla tavalla.

Residenssijakson alussa on myös hyvä sopia taltiointiin ja dokumentointiin liittyvistä luvista. Julkaistavissa kuvissa tai videoissa täytyy olla osallistujien tai omaisten lupa.

Asiakkaisiin/kohderyhmään tutustuminen

Taiteilijan ei tarvitse tietää asukkaiden tai asiakkaiden diagnooseja tai sairaskertomuksia, ellei niillä ole olennaista merkitystä taiteellisen työskentelyn kannalta. Taiteellinen työskentely lähtee hyvin usein toimintakyvystä ja mahdollisuuksista. Taiteilijalle kerrotaan residenssi-kohteen erityislaatu, jolloin hän ymmärtää mihin on tullut ja millaisia reunaehtoja toiminnalla on. Vaitiolovelvollisuus sitoo myös taiteilijaa ja tämä voidaan kirjata työsopimukseen.

”Kaiken kaikkiaan koin toimintani tervetulleeksi ja odotetuksi henkilökunnan puolelta. Mieleen jäi hoitajien uteliaisuus erästä melko äreänä tunnettua naista kohtaan, jonka Armas-klovni onnistui saamaan hymyilemään ja nauramaan.

² Merkkiniemi, Heini: haastattelu 10/2019.

Osa hoitajista kun ei ollut koskaan nähnyt naisen hymyilevän, saati nauravan. Muutamassa tilanteessa hoitajan ohjeistus vei tilannetta oikeaan suuntaan ja oli ensiarvoisen tärkeää. Pääsin myös keskustelemaan vakavasti asian tiimoilta heidän kanssaan.”

-Residenssitaiteilija Jouko Enkelnotko

Aikataulut

Taiteilijalle sopiva määrä asiakastyötä ja kohtaamisia on noin 1,5-3 tuntia päivässä riippuen osastosta, asiakkaista ja taiteilijan työskentelytavoista. Tämän päälle taiteilija vielä suunnittelee, raportoi ja tiedottaa residenssistä sidosryhmille, hakee materiaaleja ja valmistele seuraavia hetkiä. Residenssille voi laatia myös viikoittaisen lukujärjestyksen yhteistyössä taiteilijan kanssa etukäteen. Tämä helpottaa päivärytmin suunnittelua yksikössä ja taiteilijan jaksamista usein hänelle itselleen vieraalla maaperällä.

Toisaalta myös se, että jättää residenssin avoimeksi suuremmilta rajauksilta, voi sopia johonkin yksikköön paremmin kuin aikataulut. Asiasta sovitaan yhdessä taiteilijan kanssa - mikä sopii yhdelle voi olla toiselle vieras tapa toimia.

Sodankylän Hannuksenkartanon hoivakodissa pukusuunnittelija tuli residenssitaiteilijaksi ilman etukäteen asetettuja suunnitelmia. Tuloksena syntyi paljon uusia ja ennalta arvaamattomia tuloksia.

”On tärkeää, että toiminta ei ole liian tiukkaan suunniteltua. Prosessin ennakoimattomuus ja yhdessä tekeminen on mielestäni se, mikä vie uusille alueille ja mistä taiteen voima syntyy. Tässä residenssi-konseptissa taide syntyy yhdessä orgaanisesti. Minulla oli myös aikaa olla läsnä ilman taiteellisia tavoitteita ja ottaa ihmiset aidosti mukaan yhteiseen prosessiin. Aika antoi ennakoimattomuudelle mahdollisuuden.”

-Residenssitaiteilija, pukusuunnittelija Mia Kettunen

Henkilökunnan aikataulu ja arki

”Henkilökunnan kanssa yhteistyö näyttää löytäneen toimivan uoman ja se sujuu kitkatta. He tuovat asukkaat asiallisesti paikalle osallistavaan tuokioon, hakevat heidät pois tuokion jälkeen ja heistä on siellä aina paikalla vähintään yksi henkilö. Suurin osa hoitajista suhtautuu meihin myönteisesti ja heidän asenne näyttää olevan hyvä tätä toimintaa kohtaan.”

-Residenssitaiteilija Tiina Mattila

Henkilökunnan aikataulut ja arki ovat toimintayksikön työkuultuurin perusta. Joskus voi olla perusteltua toimia toisin ja mahdollistaa uusia erilaisia asioita esimerkiksi iltatoiminnan kautta. Asukkailla/asiakkailla tai potilailla on omat rutiininsa ja niitä voi lempeästi mukailla ja tarjota myös uutta. Residenssin aikana arkeen tulee väistämättä uusia, mutta positiivisia asioita ja ei ole mielekästä pakottaa asioita tapahtumaan samalla tavalla kuin ennenkin. Residenssijakson aikana taiteen tekemisestäkin tulee uusi rutiini ja on myös hyvä miettiä kuinka toiminta voi jatkua taiteilijan lähdettyä. Eri residensseissä on kehitelty monenlaisia taidelähtöisiä menetelmiä, joita henkilökunta voi jatkossakin käyttää. Suurin muutos tapahtuu kuitenkin usein tavassa toimia ja kohdata potilas, asukas tai vaikka oma kollega.

Asiakkaiden aikataulut

Asukkaisiin ja osallistujiin tutustuminen voi tapahtua joko toiminnan kautta ja taiteilija voi samalla esitellä itsensä työn ääressä (kuvataiteilija maalaa, muusikko soittaa jne) tai sitten lähdeään vaikkapa yhteisistä keskusteluista. Yhteislähtöinen taiteilijaresidenssi ottaa huomioon yksilöt yhteisön jäseninä ja tutustumista tapahtuu koko residenssijakson ajan.

”Omainen totesi, että kyllä he tanssivat ja paljonkin. Laitoin heille heidän lempimusiikkiaan soimaan ja hehän ottivat tilan haltuun. Minä roikuin kattokruunussa ja keinautin sitä alta pois, kun he pyyhkivät pitkin estradia tangon tahdissa.

Tilan ahtaus, monet samanaikaiset operaatiot ja erisuuntaiset intressit aiheuttivat sen, että tämä tapahtuma, jonka olisi voinut tulkita myös kaoottiseksi, toimi aivan hersyvän hauskana interventiona laitosarkeen. Kun ihmisillä on hyvä tahto ja pyrkimys yhteisymmärrykseen, isotkin asiat voi saada pienellä niksautuksella kääntymään iloksi ja onnistumiseksi kaikille.”
-Helena Ratinen



Juhlat, yhteiset hetket, kohtaamisen paikat

Taiteilija tuo mukanaan jotain arjesta poikkeavaa. Erilaisia tilanteita ja paikkoja on varmasti paljon, johon taiteilijaa voi pyytää mukaan ja ehdottaa toimintaa. Osuuko residenssijakso juuri johonkin juhla-aikaan? Jos asiakkaalla on esimerkiksi syntymäpäiväjuhlat, tuoko taiteilija niihin jotain erityistä?

Residenssikohteen työvaiheet ja perehdytys

Henkilökuntaan tutustuminen voi olla luontevaa yhteisen kahvitauon aikana, osastokokouksen yhteydessä tai sovitulla tavalla työtä seuraamalla. Tämä on myös hyvä hetki avata tulevaa työskentelyä niin paljon kuin voi. Esimiehen/yhteyshenkilön tuki tässäkin esittelytilanteessa on tärkeä.

Ohjeet ja residenssin säännöt

Yhteiset säännöt sovitaan hyvissä ajoin ennen residenssin alkua. Jos yhteisössänne on toiminta-

malleja, ohjeita ja sääntöjä, taiteilija haluaa tietää niistä hyvissä ajoin. Saako muistisairaana päästää puutarhaan, pääseekö osastolle sisään mihin tahansa kellonaikaan, tarvitseeko residenssin ajalta yhteisiä pelisääntöjä? Osaston/yksikön arki usein muuttuu paljonkin residenssin aikana ja parasta olisi, jos niitä mietittäisiin myös henkilökunnan kesken. Myös matkan varrella tulee paljon oivalluksia ja ideoita rutiineihin ja totuttuihin toimintamalleihin, ja se on osa koko prosessia! Muutosvastarinta kuuluu asiaan, ja taiteilija voi lempeästi herätellä ajattelemaan, että tarvitseeko tietyt asiat tehdä aina samassa järjestyksessä vai voiko perusarkea rikkoa ”taiteen nimissä”

Luvat, reunaehdot ja työtä ohjaavat periaatteet Hoiva-alalla on paljon sääntöjä ja määräyksiä, jotka on pakko ottaa huomioon myös taiteilijan työssä. Saako osastolle tuoda teräaseita (grafiikan veitset, työkalut), miten toimitaan erilaisten materiaalien kanssa, keneen taiteilija on yhteydessä, kun tulee hätätilanne ja miten toimia?

Hoivakulttuurissa on toimintamalleja, sääntöjä ja lupia, joista taiteilija ei välttämättä ole tietoinen. Perusasioihin kuuluu esimerkiksi vaitiolovelvollisuus ja kuvauslupa, jotka kannattaa huomioida jo ennen aloitusta. Taiteilija usein dokumentoi työtään ja onkin hienoa, että kuvausluvat pyritään järjestämään niin että mahdollisimman monen osallistuminen tulee näkyviin esimerkiksi omaisille ja myöhempää käyttöä varten.

Taiteilijan työvaiheet

Työpäiväkirja

Taiteilija pitää työpäiväkirjaa työskentelystään. Se voi olla kirjoittamisen ohella myös valokuva-muotoinen dokumentointi tai työpäiväkirja voi olla taiteellinen itsessään. Henkilökunta voi dokumentoida myös.

Taiteellinen toiminta

Taiteilija tekee yksikössä taiteellista työtään, se voi olla yhteisöä osallistavaa toimintaa,



"Omalla tavallaan kuitenkin se miten asukkaat olivat tekemisessä mukana, loi koko projektille sen lähtökohdan, että toimin itse vain ohjaavana työnjohtajana, itse teos syntyi lähes täysin asukkaiden omasta toimesta."
-Satu Kivi



Residenssitoiminnassa voidaan yhdistellä erilaisia kohderyhmiä, kuten tässä päiväkodin lapsia ja aikuisia mielenterveyskuntoutujia klovnerian keinoin.

työpajoja, itsenäistä taiteellista toimintaa tai kaikkea sopivasti. Henkilökunnan kanssa on hyvä keskustella asia etukäteen ja sopia käytännöistä. Tilanteen mukaan suunnitelmia voi aina päivittää.

”Tanssihetki on lyhyt kohtaamisen hetki, joka onnistuessaan tuottaa hyvää asukkaalle. Vaikka taiteilija poistuu, VAIKUTUKSET jäävät ja kantavat asukasta jopa koko päivän. Asukkaalla on hyvä olla, koska on tullut kohdatuksi. Myös iltahoito helpottuu, koska asukas on edelleen hyvällä tuulella, vaikkei edes muistaisi miksi.” -Helena Ratinen

Työyhteisön tuki

Tärkeää on, että taiteilija on mukana yhtenä työntekijänä muiden joukossa. Hänellä on oma erityisosaamisensa, jota työyhteisö voi seurata ja oppia lisää. Moniammatillinen tiimi ottaa taiteilijan mukaan työyhteisöön eikä jätä häntä yksin. Taiteilija on ikään kuin ulkopuolinen tarkkailija, joka näkee yhteisön toimintamalleja uusin silmin. Taiteilijan työtavoissa löytyy varmasti elementtejä, joita työyhteisö voi käyttää residenssijakson jälkeen.

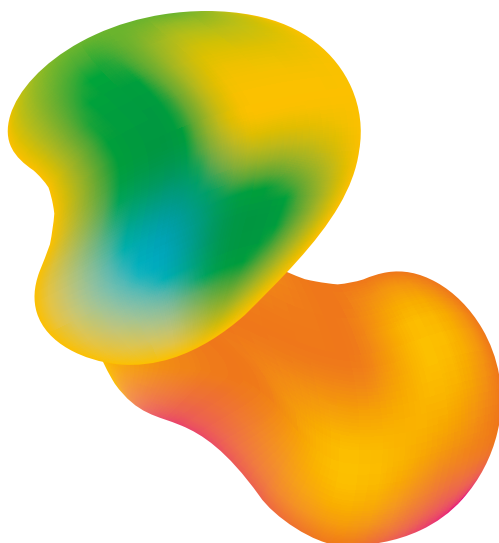
”Muutaman yksittäisen asiakkaan kanssa olin hämmennyksissäni, kun he eivät nähneet minua klovnin roolissa punanenästäni huolimatta, vaan puhuivat murheistaan ja asioistaan kuin hoitohenkilökunnalle. Olipa yksi asiakas kysynyt hoitajalta, että: ”Onko tuo se lääkäri?”

-Jouko Enkelnotko

Useissa residenssiraporteissa toistuu kohtaamisen ja vuorovaikutuksen merkityksellisyys. Taiteilija kohtaa ihmisen ihmisenä - ei potilaana, hoidettava tai laitoksen asukkaana. Taiteilijan läsnäolon on todettu rauhoittavan esimerkiksi aggressiivisia yksilöitä ja tuovan sujuvuutta muuhun arkeen. Taiteilijan avulla myös haastavimmista potilaita voi löytyä uusia puolia ja kiukkuisen yksilön taustalta voi löytyä musiikkihetken kautta surua ja pelkoa kantava ikäihminen, jota ei ole pitkään aikaan kuunneltu aidosti omana itsenään.

Työnohjaus

Työnohjaus on tärkeä osa tätä residenssimallia. Taiteilija tekee työtä joko yksin tai työparin kanssa uudessa ympäristössä hyvin lyhyen ajan. Uusi ympäristö, uudet ihmiset, uusia toimintamahdollisuuksia, uudet rutiinit, aikataulut, uusi paikkakunta... Kaikki nämä aiheuttavat varmasti kenelle tahansa paljon opittavaa lyhyen ajan sisällä. Taiteilijan työn luonne on erilainen kuin usein hierarkkiseksi koetun hoivakulttuurin. Myös taiteilijaan kohdistuvat odotukset voi olla kovat, usein taiteilijalla itselläänkin. Sen vuoksi työnohjaus ulkopuolisella ammattilaisella on arjen sujumisen ja jaksamisen kannalta tärkeä asia.



3. RESIDENSSIN LOPUSSA JA SEN JÄLKEEN

Toiminnan loppuhuipennus

Usein residenssin päätteeksi voidaan järjestää juhlia. Se on hyvä tapa tuoda yhteen kaikki residenssin osallistujat ja kiittää taiteilijoita, osallistujia, henkilökuntaa sekä sidosryhmiä. Myös mahdolliset tuotokset, teokset ja residenssin aikana syntyneet ajatukset voidaan tuoda julki. Median edustajia voi kutsua paikalle, jolloin yksikkö pääsee näkyviin myös julkisuuteen.

Residensseissä on syntynyt muun muassa Lentävä (käpy)lehmä, jota ihailtiin paikallisteleviossa, kaarnalaiva jota julkistettiin sinfonian muusikoiden säestyksellä; tanssiteos, joka on esitetty kirkossa sekä Pascal - interaktiivinen olento, joka koostui potilaiden tekemistä kuvataideteoksista ja elektroniikasta. Juhlia voi, vaikei mitään konkreettista tuotosta syntyisikään.

Palaute ja residenssin päätös

Henkilökunnan palaute

Henkilökunnalta voi kysyä palautetta pitkin residenssiä, mutta hyvä olisi koota taiteilijoille sekä yksikön tulevaisuutta varten palautetta monipuolisesti kaikilta henkilökunnan jäseniltä. Henkilökunta voi tarkkailla esimerkiksi yhtä taidesessiota, residenssipäivää tai viikkoa ja pistää ylös huomioita esimerkiksi potilaista ja havainnoitaan. Tämä lisää myös henkilökunnan aktiivisuutta ja he saattavat kiinnostua taiteilijan työstä ihan eri tavalla. Taiteilija saa palautteesta paljon myös tulevaan työskentelyyn.

Itsearviointi/työpäiväkirja

Taiteilija pitää omasta työstään päiväkirjaa ja voi tehdä itsearviointia. Taiteilija myös usein havaitsee potilaissa asioita, jotka voi henkilökunnalta

jäädä huomaamatta. Usein keskustelut henkilökunnan ja taiteilijan välillä ovat taiteilijallekin merkityksellisiä. Taiteilija ja hoitaja voivat löytää yhteisen tavan lähestyä tiettyä potilasta.

”Henkilökunnan päivä on tiukkaan rytmitetty. Jopa ruokailutilanteessa he puhuvat akuutteja työasioita. Koin, että sinne väliin oli vaikea tuikata omaa kysymystä, joka ei ollut akuutti eikä operatiivinen. Osui kohdalleni myös rauhallisia hetkiä, että hoitaja ehti huokaista ja sattui tuntemaan asukkaan, josta tiedustelin. Innostuin aivan valtavasti siitä, kun kerroin tanssikohtaamisestani asukkaan kanssa, että hoitaja tunnisti asukkaan kertomuksestani. Koin, että ilo oli molemminpuolinen ja että olimme hetken samalla planeetalla.”

- Helena Ratinen

Asiakkaiden palaute

Asiakailta saatu palaute on järjestäen ollut hyvää residenssitaiteilijoita kohtaan. Pitkiäkin aikoja osastoilla olevat potilaat saavat hetkeksi jotain uutta, ehkä jopa jotain sellaista, mitä eivät ole koskaan kokeneet. Palautetta voi olla hankala saada esimerkiksi puhumattomilta tai muistisairailta. Henkilökunta on avainasemassa tässäkin, koska he tuntevat ihmiset, joiden kanssa taiteilija työskentelee. Joskus palaute voi tulla yllättävälläkin tavalla. Muistisairas alkaa laulaa, puhumaton potilas tuottaa puhetta, mielenterveyskuntoutuja ottaa katsekontaktin, aggressiivisesti käyttäytyvä muistisairas toimiikin täysin rauhallisena, aivohalvauspotilas nousee pyörätuolista. Kaikki nämä ovat esimerkkejä siitä, mitä residensseissä on vuosien mittaan todistettu.

Arviointipalaveri

Residenssin jälkeen on hyvä vielä istua alas taiteilijan ja järjestäjän toimesta ja käydä läpi kokemus yhdessä. Se voi olla heti residenssin jälkeen tai jonkun ajan kuluttua. Palaverissa käydään läpi kaikkien kokemuksia residenssistä ja tehdään

mahdollisesti suunnitelma tulevaisuuteen. Palaverin voi pitää ilman taiteilijaakin osaston/yksikön kesken ja toimittaa taiteilijalle koonti: millainen kokemus oli, millaista palautetta on tullut ja tuleeko jotain kehitettävää tulevaisuutta ajatellen. Sama koskee taiteilijaa, hän voi toimittaa kehittämisajatuksiaan ja oivalluksiaan yksikköön. Jos residenssiä ohjaa tuottaja tai koordinaattori, hän voi ohjata arviointipalaveria ja kerätä tuloksia yhteen esimerkiksi raportin muodossa.

Jatkokehittäminen

Kun residenssi on ohi, on yksikön hyvä miettiä, miten tästä eteenpäin. Onko syntynyt jotain uutta, onko jotain vanhaa, jota voi jättää pois? Usein henkilökunnalle jää omaan työhönsä uusia oivalluksia, jotka ovat arvokkaita. Myös asiakkaat tai potilaat ovat saaneet uusia asioita arkeensa. On aika miettiä, mitä tästä opimme ja mitä voisimme jatkossa kehittää.

Residenssin tulokset

Residenssin konkretiavaihe on päättynyt ja loppuhuipentuman jälkeen alkaa paluu arkeen. Alkaako arki samanlaisena kuin ennen? Mitä residenssistä seurasi, mitä kehitettävää, mitä mahdollisia tuloksia syntyi arvioinneista, kyselyistä tai palautteista saaduilla vastauksilla? Miten ne viedään käytäntöön ja tiedotetaan eteenpäin? Tuloksia voi miettiä monella tapaa ja tässä kerromme yhden esimerkin, miten residenssiä on vuosien varrella arvioitu. Myös esimerkin tulokset on koottu kaavioihin.

Esimerkki

Keski-Suomen liitto toteutti Taiteen edistämiskeskuksen rahoittaman Taiteen paikka palvelurakenteessa -hankkeen vuonna 2019. Hankkeessa haettiin taiteilijaresidenssitoiminnan kautta vastausta siihen, mihin kohtiin sote-sektorin asiakas- ja palveluohjausrakenteessa kulttuurihyvinvointipalvelut tulee eri asiakasryhmien osalta sijoittaa, jotta ne vakiintuvat osaksi pal-

veluja ja tavoittavat kohderyhmänsä parhaiten. Lisäksi kerättiin sote-sektorin asiakkaiden, henkilökunnan ja esimiesten kokemuksia taiteilijaresidensseistä. Analyysi toteutettiin yhteistyössä Sosped-säätiön kanssa.

Jämsässä residenssiin osallistui mielenterveyskuntoutujat. Residenssitaiteilijana toimi näyttelijä Petri Mäkipää Sairaalaklovnit ry:stä. Residenssi toimi työpajametodilla, jossa klovnierian keinoin tutkittiin omaa minuutta. Seuraavassa käsitellään asiakkaiden antamia vastauksia.

Kaikki vastaajat olivat työkyvyttömyyseläkkeellä tai eläkkeellä. Jokainen oli osallistunut toimintaan melkein joka kerta.

Oheisissa kaavioissa on asiakkaiden vastaukset koetusta mielenterveydestä, muutoksista mielenterveydessä residenssin aikana sekä sosiaaliseen kanssakäymiseen liittyvät kysymykset. Ennen klovnitoiminnan alkamista 17% vastaajista oli määritellyt koetun mielenterveytensä erittäin hyväksi. Kun klovnitoimintaa oli ollut useamman kerran, luku oli noussut 33%:iin. Niin ikään mielialan parantumista oli tapahtunut paljon 17%:lla ja jonkin verran 33%:lla. Toisaalta puolet osallistujista koki, ettei mielialassa ollut tapahtunut muutoksia. Sosiaalinen kanssakäyminen oli kolmanneksella helpottunut paljon, 17%:lla jonkin verran ja puolella vastaajista pysynyt samalla tasolla kuin ennen klovnitoimintaa. Vastaajista yli 2/3 oli oppinut residenssin aikana uusia taitoja, kuten vuorovaikutusta muiden kanssa sekä luomaan oman klovnihahmon. Erityisen merkityksellistä kohderyhmän huomioon ottaen on se, että 83% vastaajista oli kokenut iloa toimintaan osallistumisen aikana, ja että toiminnalla oli ollut positiivisia vaikutuksia omaan elämään, mikä oli näkynyt muun muassa rohkeuden lisääntymisenä.

Residenssi oli onnistunut, siihen oltiin hyvin tyytyväisiä niin asiakkaiden kuin henkilökunnankin puolelta. Taiteilijan ammatillinen osaaminen nousi esiin useissa henkilökunnan ja esimiesten palautteissa; hän osasi ”haistella” tilanteita ja muuttaa suunnitelmia nopeallakin tahdilla tilanteen niin vaatiessa. Mielenterveyskuntoutujat ovat kohderyhmä, jonka kanssa työskennellessä

tarvitaan paljon aikaa kun haetaan muutosta. Siksi asiakkaiden palautteista saatu positiivinen viesti residenssin merkityksestä yksittäisille osallistujille on tärkeä ja saa ison painoarvon. Henkilökunta oli nähnyt ja kuullut uusia puolia osasta asiakkaitaan, mikä heidän työnsä näkökulmasta on erittäin merkityksellistä. Yhteistyö taiteilijan kanssa nähtiin yhteisöllisenä, kuntouttavana ja työkaluja tarjoavana ja sille toivottiin jatkoa. Negatiivisena puolena nähtiin residenssin lyhyt kesto: tämänkaltainen työskentely vaatii pidemmän aikavälin, jotta kaikki positiiviset vaikutukset pääsevät kehittymään ja tulevat näkyviksi.



Esimies myös arvioiresidenssitoiminnan vähentäneen työntekijöiden työn kuormittavuutta ja näin parantaneen työntekijöiden hyvinvointia.

Asiakkaiden palautteita residenssistä:

"Olen positiivisella päällä, en ajattele negatiivisia asioita"

"Olen saanut nauraa"

"Tuli tunne, että onnistuin"

Henkilökunnan palautteita residenssistä:

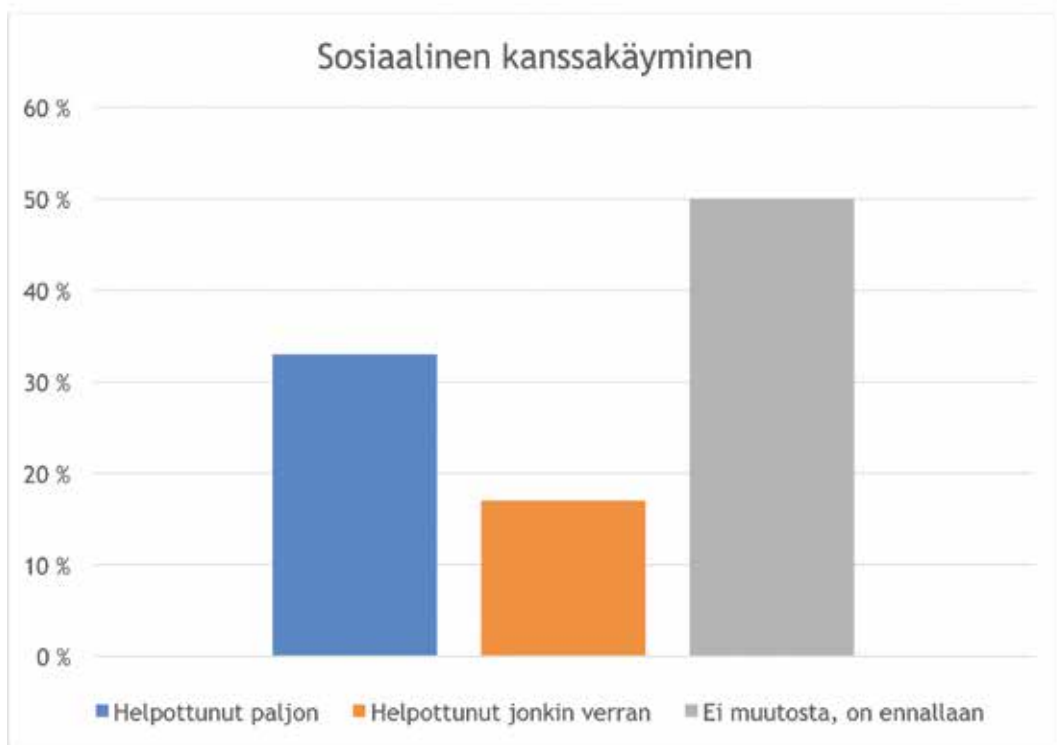
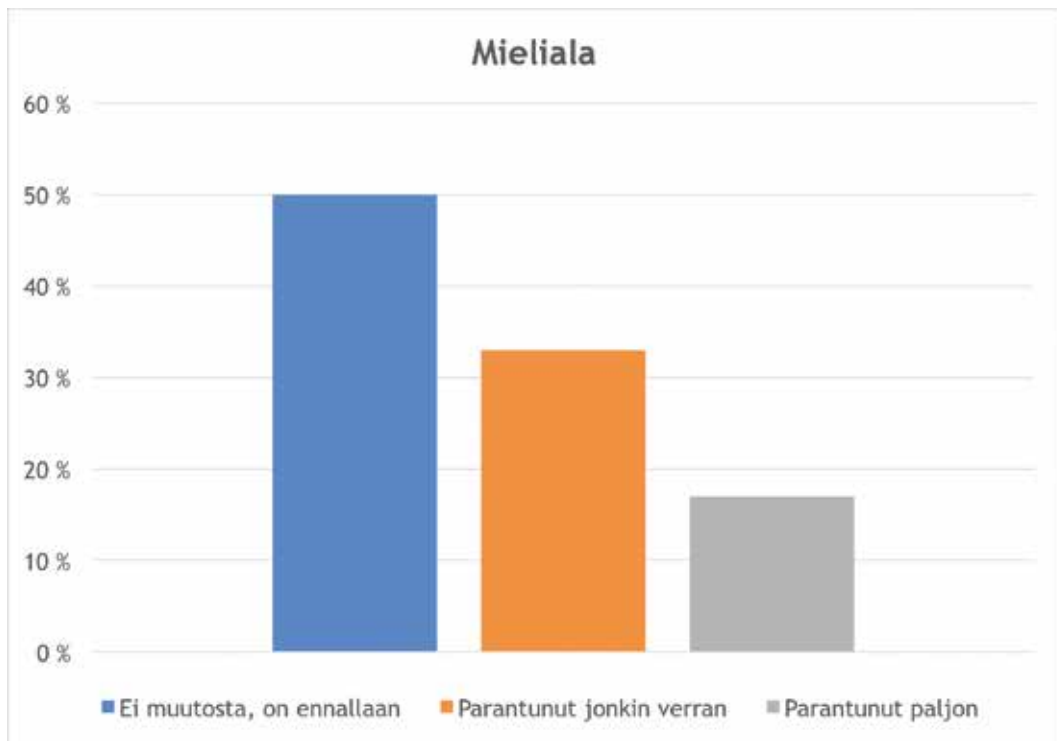
"Mielestäni residenssitoiminta antaa kuvaa siitä, kuinka voimme ennakkoluulottomasti ja innovatiivisesti hoitotyössä toteuttaa hiukan rajojen ulkopuolelle menevää yhteistyötä"

"Taide ja kulttuuri tukee hienosti hoitotyötä, tarjoaa mahdollisuuksia ja kokemuksia, niin ulkoisesti kuin sisäisesti"

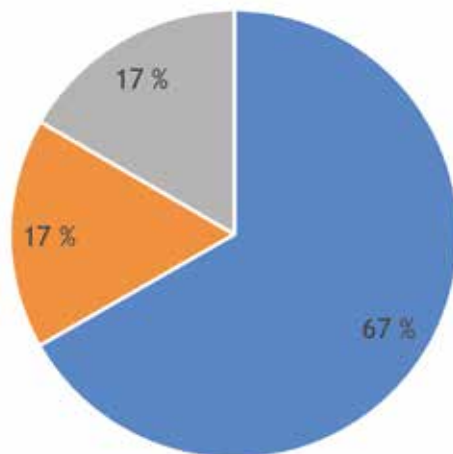
"Olen saanut työkaluja omaan työhöni"



Työntekijöiden mukaan toiminta muun muassa toi osallistujille uskallusta heittäytyä, vaihteluaarkeen ja onnistumisen kokemuksia, sekä kohotti osallistujien itsetuntoa.

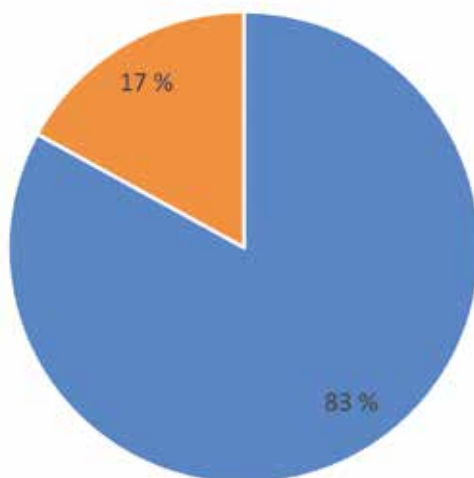


Oppinut uusia taitoja



■ Kyllä ■ Ei ■ Ei vastausta

Kokenut iloa klovnitöimintaan osallistuessaan



■ Kyllä ■ Ei

Palautetta residensseistä

”Yhteisötaidetoiminta auttoi luomaan yhteisöllisyyttä ja sai mukaan sellaisia ihmisiä, jotka eivät olleet aiemmin käyneet hankkeen järjestämässä toiminnassa. Nämä uudet saavutetut kontaktit olivat pääsääntöisesti maahanmuuttajataustaisia lapsia ja oli ilo saada heidät mukaan toimintaan.”

”Taiteilija oli huomionut järjestämässään toiminnassa erinomaisesti erilaiset ihmiset, eri-ikäiset osallistujat ja toimintakyvyn eroavaisuudet. Yhteisötaidetoiminta pystyi mukautumaan erilaisiin olosuhteisiin ja toimintaa oli mahdollista mukauttaa osallistujien mukaan. Yhteisötaiteen (ja tietysti taiteilijan) muuntautumiskyky erilaisiin tilanteisiin olivat mielestäni kaikkein tärkeimpiä asioita toiminnan onnistumisessa. Toivoin hankkeen edustajana, että taidetoiminta saisi mukaan uusia ihmisiä ja sellaisia, joita meidän muuten olisi vaikea tavoittaa. Nämä odotukset täyttyivät hyvin.”
-Projektipäällikkö, Lieksa 2018

”Tässä oli tarkoituksena taiteen keinoin tuoda hyvää asukkaille ja siinä onnistuttiin erittäin hyvin..”
-ohjaaja/ Jyväskylän ympärivuorokautisen asumisen ja hoivan yksiköt 2015

”Henkilökunta ei ole kyseenalaistanut tätä toimintaa kertaakaan. Eikä esimiehet.”
-ohjaaja, Jyväskylän ympärivuorokautisen asumisen ja hoivan yksiköt 2015

”Kyllikinkadun suurin oivallus sekä vanhuksille, että itselleni oli se, että kaikenikäiset ihmiset pystyvät halutessaan luomaan oman yhteisön, joka toimii yksilöitten ehdoilla ja antaa ihmiselle jotakin uutta. Moni asukkaista puhui siitä, ettei ole aikaisemmin esimerkiksi sietänyt jonkun toisen asukkaan tapoja elää ja toimia, mutta nyt kun asioita jouduttiin tekemään yhdessä, huomattiinkin tuon erilaisuuden olevan voimavara.”
Satu Kivi, kuvanveistäjä/residenssitaiteilija 2016

mauttaa ja lisää.
”Arkkitehtuurin immovaatiot, uudet kehityskäsitteet syntyvät yhteisissä tila- ja toimintaympäristöissä, joissa nautitaan joukko työhön liittyviä ideoita vaihtoehtoja.”
LAHDELMA toteutti, että var-
sinkin julkiset rakennuttajat, val-
mistajat, suunnittelijat, kunnat
yhteistyössä.

MIELIPIDI

Ilmastomuutos, Kypsiä

Hiilivaras-
pidentäm



Residenssin merkitys Veitamosa

”Tärkeää on huomioida se, että niin sanotut perinteiset hoitaja-potilas-roolit ja -asetelmat on poistettu toiminnan ajaksi. Toiminnassa ei tutkita tai pohdita osallistujien diagnooseja tai sairauksia, vaan ollaan ihmisinä ja vertaistoimijoina saman asian äärellä.”
-Marianna Räsänen, residenssitaiteilija 2017

”Uskon, että potilaiden positiivinen suhtautuminen ja luottamus työntekijöitä kohtaan kasvoi kymmenen viikon aikana yhteisen toiminnan kautta.”
-mielenterveyskuntoutujien residenssi 2017 /vertaisohjaaja

”Hoitajat kokivat tärkeäksi ja hyväksi sen, että olivat itse toiminnassa mukana samanlaisina osallistujina kuin kuntoutujatkin. He kokivat olleensa samalla viivalla kuntoutujien kanssa. Hoidollisesta näkökulmasta hoitajat kokivat löytäneensä ja saaneensa hyviä hoidollisia asioita toiminnasta. Molemmin puolista oppimista oli havaittavissa - hoitajat oppivat omista potilaistaan sellaista, mitä normaalissa toiminnassa keskustelussa ei opi. Potilaan/kuntoutujan voi olla myös helpompi puhua hoitajalle, kun hän näkee tämän samanlaisena toimijana kuin itse on, ihmisenä.”
Marianna Räsänen, residenssitaiteilija 2017

LINKKEJÄ:

Taiteen edistämiskeskus/ rahoitus, neuvonta, asiantuntijapalvelut:
www.taike.fi

OHJEITA RESIDENSSIN JÄRJESTÄMISEEN:

Käytännön ohjeita taiteen ammattilaiselle:

<https://taikusydan.turkuamk.fi/yleinen/kaytannon>

-ohjeita-taiteen-ammattilaiselle/?utm_campaign=unspecified&utm_content=unspecified&utm_medium=email&utm_source=email

Ohjeita taiteilijalle sotessa ja hytessä työskentelyn tueksi, sekä sopimusmalli:

http://taku.fi/taiteilijatoissasotessajahytessa/?utm_campaign=unspecified&utm_content=unspecified&utm_medium=email&utm_source=email

Palkkasuosituksia Teme:

<https://www.teme.fi/wp-content/uploads/2017/11/tsey.pdf>

Keski-Suomen liiton kyselylomakkeet taiteilijaresidenssin osallistujille liitteeksi lopussa.

LÄHTEET:

Haapalainen, Arttu & Selin, Matti. 2017. ”Residenssissä taide syntyy orgaanisesti.” Taidetutka, julkaistu 27.11.2017. <http://taidetutka.fi/2017/residenssissa-taide-syntyy-yh-dessa-orgaanisesti>

Jyväskylän kaupungin tiedote/JKL kaupunki 2018. Julkaistu Jyväskylän kaupungin Internet-sivuilla.

Kangasmäki, Helena. 2019. Odotettu vieras - Taiteilijaresidenssiohjelma hoivayksikön arjessa. Pro-gradu -tutkielma. Jyväskylän yliopisto.

Keski-Suomen liitto, Taiteen paikka palvelurakenteessa hanke 2019, Tiina Kivioja.

Residenssiesite 2017, Taite

Taiteen paikka palvelurakenteessa -hankkeen taiteilijaresidenssien vaikutusten arviointi. Sosped säätiö 10/2019

Taiteilijoiden residenssiraportit (Taiken hallussa):

Enkelnotko, Jouko. 2018. ”Vanhustyön taiteilijaresidenssi.”

Häyrynen, Teija 2018. Tanssia ihmiseltä toiselle - taiteilijaresidenssi Jyväskylän hoivakodeissa

Kivi, Satu. 2016. ”Jyväskylän vanhustyön taideresidenssi.”

Lapio, Pauliina. 2015. ”Taiteilijaresidenssitoiminta laitoksissa.”

Mattila, Tiina 2018. ”Villa Tauluhovin residenssipäiväkirja.”

Rätinen, Helena 2015. ”Residenssitaiteilijan päiväkirja.”

Räsänen, Marianna. 2017. ”Residenssitaiteilijan raportti.”



Taiteilija huomioi järjestämässään toiminnassa erinomaisesti erilaiset ihmiset, eri-ikäiset osallistujat ja toimintakyvyn eroavaisuudet.



Yhdessä suunniteltu residenssi tuo hyvää niin yhteisöön, henkilökunnalle kuin taiteilijoillekin.



Yhdessä suunniteltu residenssi tuo hyvää niin yhteisöön, henkilökunnalle kuin taiteilijoillekin.

RESIDENSSITAITEILIJAN ARVIOINTILOMAKE

1. Residenssin yleiskuvaus:

- mitä: minkä taiteen alan residenssi tai mikä teema
- missä: toteutuspaikka ja -yksikkö
- milloin: toteutusajankohta
- mikä kohderyhmä ja miten se valikoitui. Saitko/halusitko itse vaikuttaa kohderyhmän valintaan?
- Käytitkö valmiita taiteen metodeja/työtapoja/menetelmiä ja jos, niin mitä?
(esim. voimauttava valokuvaus, vauvojen värikylpy, sairaalaklovneria jne)
kerro, mitä teit/teitte käytännössä

Ennen residenssiä:

2. Mitä tavoitteita residenssillä oli asetettu etukäteen? Arvioi omin sanoin tavoitteiden toteutumista residenssissä.
3. Oliko residenssillä jokin erityistavoite, joka oli sovittu yhteistyössä henkilökunnan tai residenssin tilaajan kanssa? Esimerkiksi henkilökunnan huomioiminen, omaisten kanssa tehtävä yhteistyö jne.

Residenssin aikana:

4. Miten residenssin hallinto oli järjestetty (sopimusten teko, työajan sopiminen, muut käytännöt), saitko tietoa riittävästi työskentelyyn residenssissä? (henkilökunta tai residenssin tilaajan roolit)
5. Tapahtuiko asiakkaisissa joitain näkyviä muutoksia residenssin myötä? Jos, niin minkälaisia?
6. Saitko palautetta asiakkailta? Jos, niin minkälaista?
7. Millaista yhteistyö oli residenssikohteen henkilökunnan kanssa?
8. Oliko henkilökunta sitoutunut residenssiin? Miten se näkyi käytännössä?
9. Osallistuiko henkilökunta residenssiin? Jos, niin miten?

Residenssin jälkeen:

10. Saitko palautetta henkilökunnalta? Jos, niin minkälaista?
11. Mitä taiteen ja kulttuurin tuominen sote-yksikköön mielestäsi vaatii taiteilijalta?
12. Tekisitkö jatkossa jotain toisin? Jos, niin mitä?
13. Muuta, mitä?

Voit halutessasi yhdistellä vastauksia; pyri kuitenkin vastaamaan jokaiseen kysymykseen. Kiitos!

Omaiset osallistuvat mielellään taidelähtöiseen toimintaan läheistensä kanssa. Taiteilija voi kannustaa vuorovaikutukseen uusilla tavoilla. Tanssitaiteilija Helena Ratinen on ohjannut useita taiteilijaresidenssejä.



RESIDENSSITOIMINNAN VAIHEET PÄHKINÄNKUORESSA

1. KIPINÄVAIHE

Kipinävaiheessa ajatukset voi lentää. Millaista sisältöä halutaan? Olisiko joku paikka yksikössä, jonne kaivattaisiin lisää sisältöä, ajatuksia, viihtyisämpi ympäristö? Tarvitaanko jossain erityisesti henkilökunnalle ja potilaille hyvinvointia edistäviä elementtejä, lisää menetelmiä työhön tai muuten vaan uutta ajateltavaa?

Kirjatkaa ylös hulluimmatkin ajatukset ja ideat, jättäkää tilaa keskustelulle ja keksi vielä parempia ajatuksia.

2. SULATTELUVAIHE

Paljon on tullut ideoita ja ajatuksia sekä mahdollisesti haaveita, toiveita ja konkreettisia ehdotuksia. Tässä vaiheessa on hyvä katsoa resurssit ja käytännön asiat. Kannattaa myös perustaa projektiryhmä, joka on koko ajan tietoinen residenssin vaiheista.

- kuka rahoittaa residenssin ja miten? Kuinka kauan residenssi kestää? Ketä yhteistyökumppaneita meillä on? Yleensä puoli vuotta on hyvä aika valmistautumisaika residenssille.
- Ketä kuuluu työryhmään?

3. HIONTAVAIHE

Residenssipaiikka eli kohde on sovittu. Residenssin kesto, tilat, osallistujat sekä mahdollisesti teema on sovittu. Teemakin voi olla mukana, vaikka sisällöllinen tai asia, johon toivotaan muutosta taiteen avulla.

- Kuka on residenssin yhteyshenkilö osastolla/yksikössä?
- Kuka vastaa hallinnosta, sopimuksista?
- ketkä osallistuvat? Potilaiden/asiakkaiden/asukkaiden lisäksi voidaan valita henkilökuntaa, omaisia ja sidosryhmiä mukaan.
- miten residenssi arvioidaan?
- Mikä on aikataulu?

4. VALMISTELUVAIHE

Jos tiedossa ei vielä ole taiteilijaa, tässä vaiheessa tehdään taiteilijahaku tai kutsu (portfoliohaku, avoin haku, kutsumenettely). Hakuun haastatteluineen on hyvä varata aikaa noin kaksi kuukautta. Jos taiteilija on tiedossa, valmistelu kestää vähemmän aikaa.

- kuka tekee hakuilmoituksen, kenelle haut ohjautuvat (avoin haku) ja kuka vastaa kysymyksiin ja puheluihin? Kuka/ketkä haastattelee ja valitsee taiteilijat ja millaisia perusteita valinnassa painotetaan?
- miten henkilökunta ja omaiset tiedotetaan?
- tarvitaanko yhteistyökumppaneita?
- miten työntekijät sitoutetaan? Työvuorojärjestelyt, osallistumisen tavat sekä tiedotus

5. KONKRETIAVAIHE

Taiteilija on valittu, innostus herätetty ja alkaa käytännön järjestelyt. Seuraavat asiat tehdään yhteistyössä valitun taiteilijan ja osaston/yksikön kanssa.

- sopimusten teko, sisällön sopiminen
- tutustuminen kohteeseen ja henkilökuntaan sekä mahdollisesti asiakkaisiin
- ennakkotiedotus ja käytännön asioista sopiminen: majoitus, kulkeminen, työvälineet ja tavat

6. RESIDENSSIJAKSO

Tätä hetkeä on innokkaasti odotettu! Työyhteisöön ja asiakastyöhön tulee jotain uutta ja erilaista. Joku ulkopuolinen on arjessa mukana, herättelemässä, auttamassa, innostamassa. Asiakkaat näyttävät itsestään uusia puolia ja henkilökunnasta epäileväisimmätkin alkavat sulaa taiteilijan tekemisille. Joka päivä näyttäisi olevan vähän erilainen ja koko ajan tulee muutoksia arkeen. Koko yhteisö herää henkiin, työyhteisö joutuu altistamaan itsensä uudelle tekemiselle, vaikka se kohdistuisikin "vain" potilaisiin. Tässä on residenssitoiminnan ydin: Muutos on väistämätöntä, mutta tehdään se onnistuneesti ja hyvässä hengessä!

7. HENGITTELYTAUKO

Hengittää voi ja pitää pitkin matkaa, mutta residenssin jälkeen voi olla sellainen olo, että mitä seuraavaksi tapahtuu? Residenssijakson päätyminen on aina haikea asia. Nyt on aika miettiä, miten tästä eteenpäin. Miten otamme tarjotut keinot käyttöön omassa työssämme?

Jyväskylän keskussairaalan
taiteilijaresidenssissä syksyllä 2019
psykiatrisen osaston nuoret tekivät
kuvataidetta yhdessä taiteilijan ja
henkilökunnan kanssa.





*”Voisin näytellä täällä
vaikka ex tempore”*

*”Olen saanut lisää
itseluottamusta”*

*”Tämä on katkaissut
oman pattitilanteen”*

Asiakkaiden palautteita residenssistä

*”On löytynyt ihmisestä ihan eri
puoli, uusia asioita. Tämä on tuottanut
heille itselleen ja myös muille iloa ja
hämmästyttä”*

*”Petrin tulo Kotisatamaan on
tuonut yhteisöön rohkeutta lähteä
nopeammin/spontaanimminkin mukaan
erilaisiin juttuihin”*

*”Tämä hanke on sopinut mielestämme
yhteisöön erittäin hyvin, lisännyt sen
yhteisöllisyyttä ja tukenut sekä yksilöä
että ryhmää”*

Henkilökunnan palautteita residenssistä