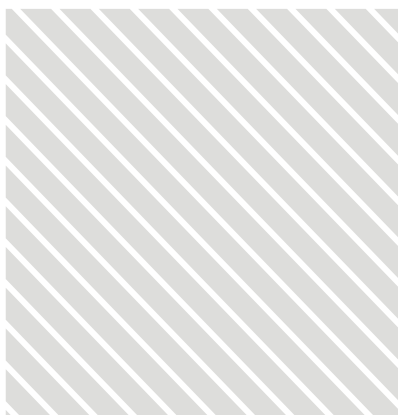


Février
2022

NOTE DE CONJONCTURE DE L'ÉCONOMIE TOURISTIQUE



- Les chiffres et constats du mois
- Suivi des recettes du tourisme international
- Suivi de la fréquentation hôtelière
- Suivi de la demande touristique domestique
- Suivi de la fréquentation dans le locatif PàP
- Suivi des flux aériens internationaux
- Suivi des intentions de voyage
- Suivi de l'environnement macroéconomique



LES CHIFFRES ET CONSTATS DU MOIS

- Les résultats des Comptes Satellites du Tourisme publiés fin février par l'INSEE confirment l'impact exceptionnel de la pandémie de Covid-19 sur notre filière. En 2020, la consommation touristique intérieure [CTI] s'élève à **114,5 Md€** en recul de 60 Md€ par rapport à 2019. Cette baisse concerne la clientèle résidente [-26%] mais plus encore la clientèle internationale [-48%] et se traduit plus nettement dans les hébergements marchands et les transports. Au cours de l'année 2021, le secteur du tourisme se redresse lentement. Selon le suivi de la demande touristique [SDT], la clientèle résidente est, depuis la période estivale, en progression par rapport aux niveaux de fin d'année 2019. Sur l'ensemble de l'année 2021, les volumes de nuitées des résidents sont ainsi quasiment revenus au niveau de 2019 [-6,5% à près de 805 millions de nuitées totales].
 - Les flux internationaux réduisent également mois après mois les écarts avec les standards d'avant crise, mais plus lentement. En janvier 2022, les recettes du tourisme international en France affichent une baisse de **-17,3%** par rapport à janvier 2019 et enregistrent, grâce à l'apport des clientèles de proximité et une reprise d'activité de la clientèle américaine, une hausse de +92,9% par rapport à janvier 2021. Sur l'ensemble de l'année 2021, les recettes du tourisme international atteignent **35 Md€** en France, un chiffre qui accuse encore un retard de -38,3% par rapport à 2019 [pour rappel : 56,7Md€] mais un rebond par rapport aux 28,5 Md€ de l'exercice 2020. Le secteur touristique français démontre une plus forte résilience que les autres grands pays touristiques européens qui ont enregistré une chute importante des recettes internationales pendant cette crise : l'Espagne termine l'année à 28,9 Md€ et l'Italie à 21,9Md€, même si les signes d'amélioration sont également forts dans ces pays.
 - Le tout début de l'année 2022 s'inscrit dans les tendances observées jusqu'à présent. En janvier, la location de particulier à particulier continue d'enregistrer des évolutions positives par rapport à 2020 et même par rapport à 2019 sur la majorité des types de destinations.
- Paris et les grandes agglomérations restent cependant en retrait en termes de taux d'occupation par rapport à 2019. Le locatif CtoC bénéficie d'une dynamique favorable en comparaison de la situation dans les hébergements collectifs marchands plus impactés par la situation sanitaire.
- En effet, même si les signes d'amélioration sont visibles dans l'hôtellerie et si les hôtels sont désormais globalement tous ré-ouverts, les performances économiques sont encore en retrait par rapport à 2019, notamment dans l'urbain. Les raisons sont connues : faiblesse des flux liés aux clientèles d'affaires et tourisme long courrier et attractivité renforcée pour les destinations incarnant une plus grande distanciation sociale.
 - Alors que l'horizon paraissait s'éclaircir petit à petit, le secteur du tourisme va devoir affronter de nouvelles turbulences avec la guerre en Ukraine. Dans la période récente et au niveau global, les recettes touristiques de la clientèle russe en France pèsent relativement peu : 1,2% des recettes internationales totales en 2019 avec 695 millions d'Euros et 1,1% en 2020 [311 millions] selon la Banque de France. Mais au delà des risques d'élargissement du conflit et de l'impact sur les déplacements internationaux mondiaux, de nombreux facteurs d'incertitudes surgissent. Les prix du pétrole atteignent d'ores et déjà début mars des niveaux records et l'inflation pourrait s'accélérer rapidement dans les mois à venir impactant le pouvoir d'achat des ménages ainsi que les comptes d'exploitation des entreprises. L'évolution des taux de change, assez stables jusqu'à présent, sont à surveiller pouvant à l'inverse bénéficier à la France en cas de dépréciation de l'Euro. Les questions relatives aux enjeux de sécurité et réassurance auprès de certaines clientèles long courrier seront également à prendre en compte dans les prochains mois.

CAPACITÉS AÉRIENNES INTERNATIONALES VERS LA FRANCE AU 7 MARS 2022

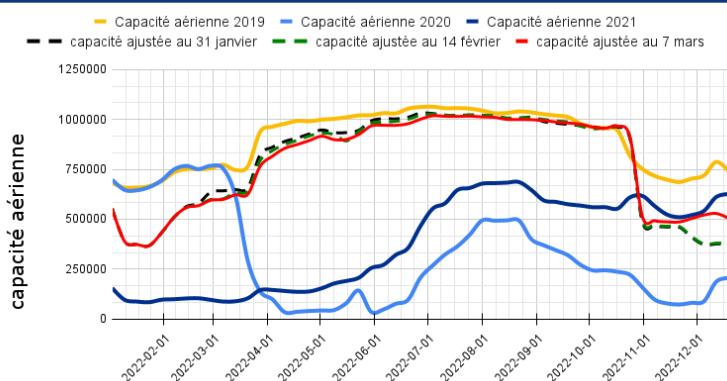
Marché émetteur	mars		avril	
	Evol% *	Var% **	Evol% *	Var% **
Hors Zone Schengen	-25%	-3%	-19%	-4%
Zone Schengen + UK	-18%	-2%	-12%	-3%
Global	-21%	-2%	-15%	-3%

* évolution 2022/2019

** variation par rapport à la semaine du 14 février

Source : OAG

CAPACITÉS AÉRIENNES VERS LA FRANCE [MARCHÉS DE LA ZONE SCHENGEN & ROYAUME-UNI]



La capacité aérienne de la zone Schengen & UK vers la France métropolitaine pour mars 2022 atteint 82% de son niveau d'avant la crise sanitaire [2019].

Source : OAG





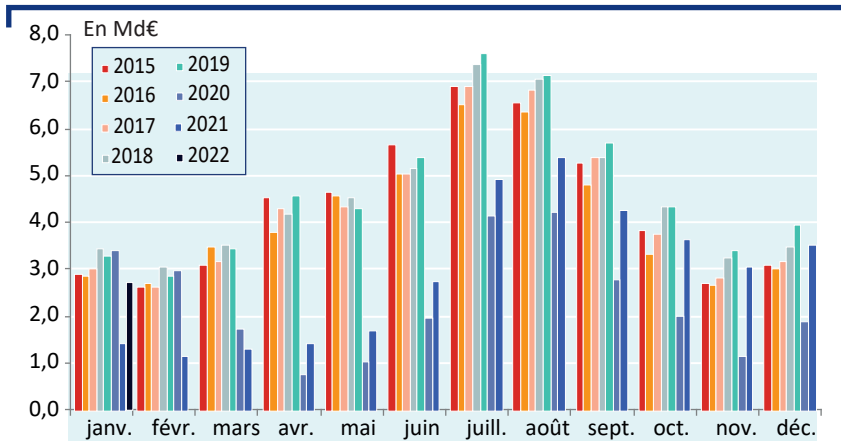
SUIVI DES RECETTES DU TOURISME INTERNATIONAL

TRANSACTIONS COURANTES - POSTE VOYAGES, ENSEMBLE DE L'ÉCONOMIE, RECETTES, DÉPENSES ET SOLDE MENSUEL DE LA FRANCE VIS-À-VIS DU RESTE DU MONDE - SÉRIE BRUTE, NON CVS EN MDS

		janv. 2021	févr. 2021	mars 2021	avr. 2021	mai 2021	juin 2021	juil. 2021	août 2021	sept. 2021	oct. 2021	nov. 2021	déc. 2021	janv. 2022
Recettes	Mensuel en Md€	1,4	1,2	1,3	1,5	1,7	2,8	5,0	5,5	4,3	3,7	3,1	3,6	2,8
	Evol. en % versus n-1	-58,4%	-61,0%	-24,1%	91,5%	62,5%	38,3%	18,9%	27,2%	52,5%	80,1%	162,3%	84,8%	92,9%
	Evol. en % versus 2019	-57,1%	-59,1%	-61,7%	-68,4%	-60,7%	-49,2%	-35,5%	-24,4%	-25,4%	-16,5%	-10,3%	-10,8%	-17,3%
	Cum. de janv. à janv. en Md€	1,4	2,6	4,0	5,4	7,1	9,9	14,9	20,3	24,6	28,3	31,4	35,0	2,8
	Evol. en % versus n-1	-58,4%	-59,6%	-52,0%	-39,8%	-29,1%	-17,9%	-8,4%	-1,0%	5,5%	11,5%	18,2%	22,7%	92,9%
	Evol. en % versus 2019	-57,1%	-58,0%	-59,4%	-62,3%	-61,9%	-59,0%	-53,3%	-48,0%	-45,1%	-42,5%	-40,4%	-38,3%	-17,3%
Dépenses	Mensuel en Md€	1,2	1,3	1,6	1,5	2,0	2,4	3,3	4,7	3,2	2,9	2,8	2,2	1,9
	Evol. en % versus n-1	-54,0%	-58,8%	-33,4%	69,7%	92,5%	39,6%	43,0%	55,5%	39,2%	44,3%	103,4%	47,3%	60,1%
	Evol. en % versus 2019	-54,2%	-55,8%	-52,6%	-64,4%	-48,8%	-35,4%	-29,1%	-24,4%	-23,0%	-20,2%	-8,7%	-19,7%	-26,6%
	Cum. de janv. à janv. en Md€	1,2	2,5	4,1	5,6	7,6	10,0	13,2	17,9	21,1	24,0	26,9	29,1	1,9
	Evol. en % versus n-1	-54,0%	-56,6%	-49,9%	-38,5%	-25,0%	-15,6%	-6,2%	4,8%	8,8%	12,1%	17,7%	19,6%	60,1%
	Evol. en % versus 2019	-54,2%	-55,0%	-54,1%	-57,3%	-55,4%	-51,8%	-47,7%	-43,1%	-40,7%	-38,8%	-36,6%	-35,6%	-26,6%
Solde	Mensuel en Md€	0,2	-0,1	-0,2	0,0	-0,3	0,4	1,7	0,7	1,2	0,8	0,3	1,3	0,8
	Evol. en % versus n-1	-72,2%	22,5%	60,0%	106,4%	-253,3%	31,1%	-9,7%	-41,5%	106,8%	2744,4%	219,0%	221,4%	259,7%
	Evol. en % versus 2019	-67,9%	-31,8%	-255,3%	-98,9%	-167,1%	-78,7%	-44,8%	-24,4%	-31,1%	1,6%	-24,9%	9,3%	15,4%
	Cum. de janv. à janv. en Md€	0,2	0,1	-0,2	-0,2	-0,4	-0,1	1,7	2,4	3,5	4,3	4,6	5,9	0,8
	Evol. en % versus n-1	-72,2%	-86,3%	-446,7%	-206,1%	-1094,6%	-128,9%	-23,3%	-30,0%	-10,7%	7,9%	20,9%	40,8%	259,7%
	Evol. en % versus 2019	-67,9%	-85,5%	-119,9%	-111,3%	-125,1%	-102,0%	-75,0%	-68,6%	-61,8%	-57,0%	-56,0%	-49,1%	15,4%

Source : Banque de France

TRANSACTIONS COURANTES - POSTE VOYAGES, ENSEMBLE DE L'ÉCONOMIE, RECETTES DE LA FRANCE VIS-À-VIS DU RESTE DU MONDE - SÉRIE BRUTE, NON CVS

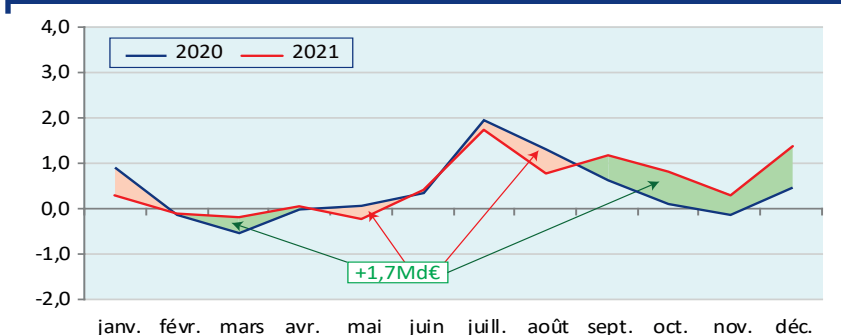


Le niveau des recettes internationales en janvier 2022 est très satisfaisant au regard des standards d'avant crise, à -17,3% de janvier 2019. Les clientèles des marchés de proximité et le retour d'un volume plus important de clientèle américaine soutiennent les recettes internationales.

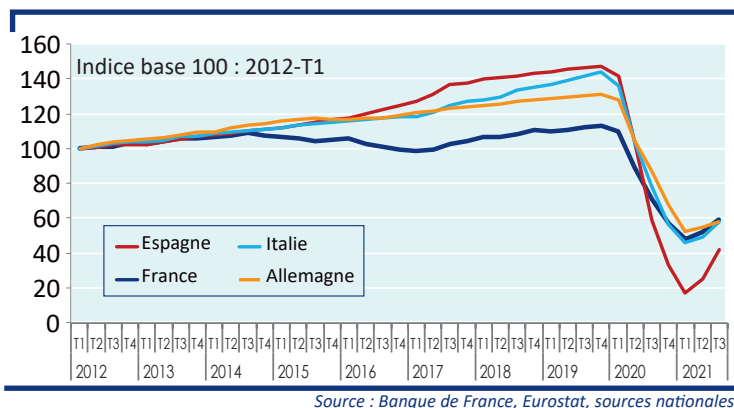
Sur l'ensemble de l'année 2021, les bons résultats observés depuis la saison estivale permettent de redresser la tendance et d'atteindre un volume de recettes de 35 Md€.

Le solde positif [les recettes des touristes internationaux moins les dépenses des Français à l'étranger] du poste Voyages continue de se redresser grâce aux bons résultats du second semestre. Il atteint 5,9 Md€ sur l'ensemble de l'année, soit 1,7 Md€ de plus qu'en 2020 [4,2 Md€ sur l'année]. La contribution du poste Voyages à la Balance des paiements est toutefois encore nettement en repli par rapport à 2019 [11,6 Md€]. En janvier 2022, le solde se redresse par rapport à janvier 2021 et également par rapport à janvier 2019.

SOLDE MENSUEL DU POSTE VOYAGES DE LA BALANCE DES PAIEMENTS



TRANSACTIONS COURANTES - POSTE VOYAGES, RECETTES VIS-À-VIS DU RESTE DU MONDE
SÉRIE BRUTE, NON CVS, MOYENNE ANNUALISÉE

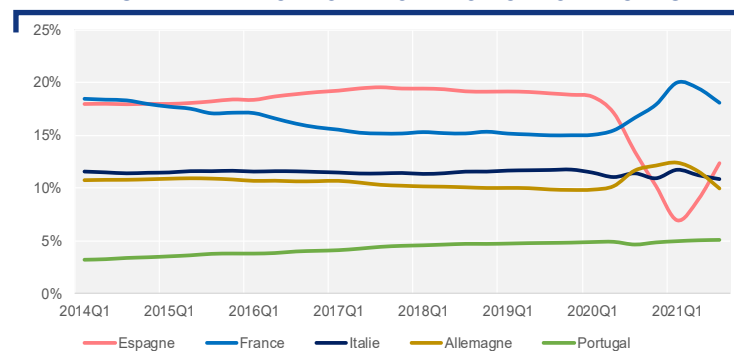


La crise du tourisme suite aux restrictions des déplacements internationaux entraîne une forte baisse des recettes internationales dans l'ensemble des pays européens.

La rupture de trajectoire est brusque sur tous les marchés et se poursuit au cours du premier trimestre 2021, avant d'opérer, en moyenne annuelle, un léger redressement au second trimestre, qui se confirme au cours du troisième trimestre.

La part de marché, en comparaison des autres pays de l'Union Européenne, des recettes touristiques de la France se fixe à 18,1% en moyenne annuelle glissante à la fin du troisième trimestre 2021, alors qu'elle s'établissait à environ 15% depuis 5 ans. Elle fléchit légèrement du fait du redressement de l'Espagne, plus durement éprouvée par la crise en 2020.

PARTS DE MARCHÉ DES RECETTES DE VOYAGES
MOYENNE ANNUALISÉE VIS-À-VIS DU RESTE DU MONDE



	Part dans les pays de l'UE 27 à fin Q3-2021
Espagne	12,3%
France	18,1%
Italie	10,8%
Allemagne	10,0%

Source : Eurostat

Note : la part de marché des recettes de voyages de la France est calculée sur le total des recettes enregistrées dans chacun des pays de l'UE à 27. Les recettes vis-à-vis du reste du monde correspondent pour chaque pays aux recettes générées par les touristes internationaux en provenance de l'ensemble des pays du monde.

RECETTES DU TOURISME INTERNATIONAL EN FRANCE, DANS LES PRINCIPAUX PAYS EUROPÉENS, AUX ÉTATS-UNIS ET EN CHINE VIS-À-VIS DU RESTE DU MONDE EN 2020 ET À FIN DÉCEMBRE 2021

		Année 2020	1er trimestre 2021	2ème trimestre 2021	3ème trimestre 2021	4ème trimestre 2021	Année 2021
France	en Md€	28,5	4,0	5,9	14,7	10,3	35,0
	évol. en % vs 2020	-49,7%	-52,0%	+55,6%	+30,5%	+100,8%	+22,7%
	évol. en % vs 2019		-59,4%	-58,8%	-28,8%	-12,8%	-38,3%
Espagne	en Md€	16,2	1,2	3,8	13,5	10,5	28,9
	évol. en % vs 2020	-77,2%	-87,1%	-	+157,5%	+467,7%	+78,6%
	évol. en % vs 2019		-90,1%	-80,2%	-48,5%	-25,4%	-59,3%
Italie	en Md€	17,3	1,2	2,8	11,7	6,2	21,9
	évol. en % vs 2020	-60,9%	-73,1%	+54,2%	+30,0%	+193,3%	+26,2%
	évol. en % vs 2019		-82,4%	-76,5%	-30,4%	-29,7%	-50,6%
Allemagne	en Md€	19,3	2,5	3,4	6,9	6,1	18,9
	évol. en % vs 2020	-48,2%	-63,4%	+24,6%	+12,7%	+65,6%	-2,3%
	évol. en % vs 2019		-68,0%	-64,4%	-37,0%	-32,7%	-49,4%
Royaume-Uni	évol. en % vs 2020	-64,5%	-51,7%	+27,0%	+43,5%	nd	nd
	évol. en % vs 2019		-66,3%	-65,2%	-64,8%	nd	nd
Etats-Unis	évol. en % vs 2020	-63,5%	-63,6%	+15,2%	+54,7%	+89,7%	-6,2%
	évol. en % vs 2019		-73,7%	-67,9%	-66,5%	-55,0%	-65,8%
Chine	évol. en % vs 2020	-51,9%	-46,0%	-33,0%	-44,9%	-10,8%	-36,0%
	évol. en % vs 2019		-66,7%	-67,0%	-70,6%	-72,0%	-69,2%

Source : Banque de France, Banco de España, Banca d'Italia, Deutsche Bundesbank, Office for National Statistics, US Bureau of Economic Analysis, State Administration of Foreign Exchange

La fin de l'année 2021 se caractérise par un redressement des flux de recettes du tourisme international dans l'ensemble des pays européens. Les volumes restent en retrait par rapport à 2019 mais rebondissent par rapport à 2020, notamment en Espagne et en Italie et l'écart avec 2019 diminue mois après mois. Les bons résultats de la saison estivale et de cette fin d'année en France consacrent son leadership en Europe en matière de recettes du tourisme international. Sur l'ensemble de l'année, les recettes y atteignent 35 Md€ [-38,3% par rapport à 2019] contre 28,9 Md€ en Espagne [-59,3%].



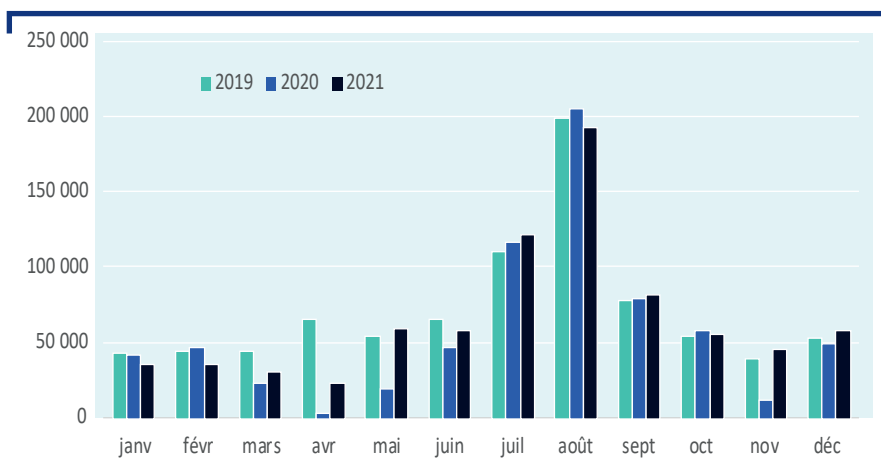
SUIVI DE LA DEMANDE TOURISTIQUE DE LA CLIENTÈLE FRANÇAISE

NUITÉES TOURISTIQUES DE LA CLIENTÈLE DOMESTIQUE EN FRANCE À FIN DÉCEMBRE 2021

	Nuitées totales			Nuitées marchandes			Nuitées non marchandes		
	en millions	évol. vs 2020	évol. vs 2019	en millions	évol. vs 2020	évol. vs 2019	en millions	évol. vs 2020	évol. vs 2019
Décembre	58,8	+17,6%	+8,6%	11,7	+82,2%	+0,7%	47,1	+8,1%	+10,8%
4ème trimestre	161,4	+31,8%	+8,7%	44,3	+54,6%	+8,1%	117,2	+24,9%	+9,0%
Janvier à décembre	804,6	+12,9%	-6,5%	300,7	+18,9%	-12,0%	503,9	+9,7%	-2,9%

Source : Kantar, SDT février 2022

NUITÉES TOURISTIQUES TOTALES [MARCHANDES ET NON MARCHANDES] DE LA CLIENTÈLE DOMESTIQUE EN FRANCE DE JANVIER 2019 À FIN DÉCEMBRE 2021 [EN MILLIERS]



Source : Kantar, SDT février 2022

La crise sanitaire et les restrictions dans les déplacements à l'étranger ont pu avoir un effet d'aubaine sur le tourisme national en renforçant les volumes de nuitées touristiques de la clientèle domestique au cours de l'été 2020. En revanche, les restrictions sanitaires mises en place en novembre de cette même année 2020 ont fortement impacté les déplacements touristiques de la clientèle domestique.

Il faut attendre mai 2021 pour retrouver des niveaux conformes à la situation pré-pandémique avec des progressions des volumes de nuitées par rapport à la situation de 2019 dans les nuitées marchandes comme dans les nuitées non marchandes. Mais sur l'ensemble de l'année 2021, la situation reste en retrait de -6,5% par rapport à 2019.

Paris et les communes limitrophes restent particulièrement affectées. La demande retrouve des niveaux proches de ceux de 2019 sur les espaces littoraux. Sur l'ensemble de l'année 2021, les stations de montagne enregistrent des baisses marquées alors que les espaces de montagne hors station bénéficient d'un attrait accru de la clientèle domestique. Toutefois, l'ensemble des espaces de montagne connaissent une saison hivernale 2021-2022 de bonne facture. Selon le dernier baromètre ANMSM - Atout France, les taux d'occupation de l'ensemble des hébergements touristiques pour cette période se caractérisent par une progression de l'ordre de 5 points par rapport à la saison 2019-2020.

NUITÉES TOURISTIQUES TOTALES DE LA CLIENTÈLE DOMESTIQUE PAR ESPACES TOURISTIQUES EN FRANCE À FIN DÉCEMBRE 2021

	Year-to-date			Décembre		
	en millions	évol. vs 2020	évol. vs 2019	en millions	évol. vs 2020	évol. vs 2019
France métropolitaine	804,6	+12,9%	-6,5%	58,8	+17,6%	+8,6%
Paris et communes limitrophes	32,6	+18,9%	-24,9%	4,2	+42,4%	+11,3%
Autre urbain	168,1	+25,3%	-2,2%	19,2	+38,7%	+8,2%
Montagne station urbain	9,1	-3,3%	-24,1%	0,8	+116,5%	+29,3%
Montagne hors station urbain	38,5	+18,7%	-5,4%	3,6	+15,2%	+4,4%
Montagne station rural	39,7	-17,4%	-23,6%	3,3	+85,1%	+24,1%
Montagne hors station rural	89,1	+10,7%	+5,9%	4,7	+2,0%	+2,6%
Littoral Urbain	175,0	+19,4%	-2,8%	5,9	-10,3%	+3,8%
Littoral Rural	94,7	+11,7%	-2,2%	1,9	-21,0%	+8,9%
Autre rural	157,9	+5,9%	-6,6%	15,3	+6,2%	+9,6%

Source : Kantar, SDT janvier 2022



SUIVI DES PERFORMANCES DE LA LOCATION TOURISTIQUE PàP

ÉVOLUTION DE L'OFFRE, DE LA DEMANDE ET DES TAUX D'OCCUPATION DES APPARTEMENTS DANS LA LOCATION TOURISTIQUE DE PARTICULIER À PARTICULIER¹ EN FRANCE MÉTROPOLITAINE EN JANVIER 2022

Janvier 2021	Offre ²		Demande ³		Taux d'occupation	
	évol en % vs 2021	évol en % vs 2019	évol en % vs 2021	évol en % vs 2019	évol en pts vs 2021	évol en pts vs 2019
France	+32%	+40%	+72%	+40%	+9,8	0,0
Métropole du Grand Paris	+22%	-36%	+57%	-49%	+11,9	-13,7
Grandes agglomérations	+23%	+2%	+36%	-9%	+4,5	-5,8
Autres espaces urbains	+39%	+68%	+49%	+63%	+2,8	-1,5
Littoral Manche Nord	+23%	+79%	+51%	+109%	+6,1	+4,8
Littoral Manche Ouest	+25%	+55%	+76%	+100%	+10,9	+8,3
Littoral Atlantique Nord-Ouest	+23%	+71%	+69%	+88%	+9,8	+3,2
Littoral Atlantique Sud-Ouest	+25%	+67%	+62%	+75%	+7,7	+1,6
Littoral Méditerranée occidentale	+35%	+94%	+74%	+75%	+7,8	-3,7
Littoral Méditerranée orientale	+34%	+52%	+71%	+64%	+7,8	+2,7
Massif Corse	+58%	+139%	+94%	+199%	+7,5	+8,2
Massif Alpes du Nord	+44%	+24%	+153%	+49%	+22,0	+8,5
Massif Alpes du Sud	+50%	+54%	+103%	+81%	+10,8	+5,9
Massif Pyrénées	+36%	+70%	+112%	+155%	+16,1	+15,0
Massif du Jura	+37%	+94%	+63%	+173%	+7,9	+14,7
Massif Central	+30%	+102%	+54%	+155%	+5,6	+7,4
Massif des Vosges	+24%	+41%	+67%	+110%	+12,8	+15,9
Espace rural	+30%	+83%	+65%	+128%	+7,9	+7,2

La location de particulier à particulier aura bénéficié de la pandémie par asseoir son importance dans l'offre touristique. Sur l'ensemble du territoire métropolitain, l'offre comme la demande affichent ainsi des niveaux supérieurs à la situation d'avant crise.

Certes les espaces urbains de Paris et des grandes métropoles connaissent encore en janvier des volumes de demande inférieurs à ceux observés en 2019. Mais sur l'ensemble des autres espaces, l'offre et la demande progressent. En montagne, la hausse de la demande est en particulier très marquée assurant un bond significatif des taux d'occupation.

¹ Logements entiers hors chambres partagées

Source : Atout France d'après AirDNA

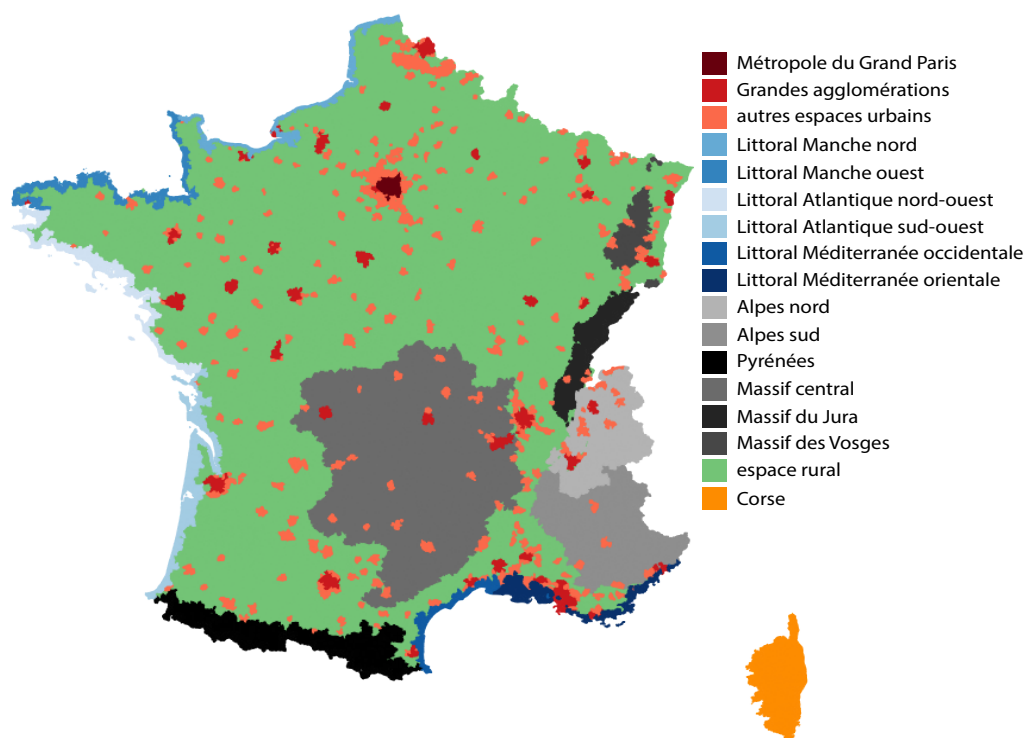
² en milliers de jours disponibles à la vente

³ en milliers de jours loués

VENTILATION DE LA DEMANDE PAR ZONE EN JANVIER 2022

	en % des jours loués
France métropolitaine	100,0%
Métropole du Grand Paris	7,0%
Grandes agglomérations	13,0%
Autres espaces urbains	8,1%
Littoral Manche Nord	2,9%
Littoral Manche Ouest	2,9%
Littoral Atlantique Nord-Ouest	3,9%
Littoral Atlantique Sud-Ouest	4,5%
Littoral Méditerranée occidentale	2,6%
Littoral Méditerranée orientale	5,4%
Massif Corse	1,8%
Massif Alpes du Nord	17,7%
Massif Alpes du Sud	4,8%
Massif Pyrénées	4,0%
Massif du Jura	0,7%
Massif Central	3,2%
Massif des Vosges	1,8%
Espace rural	15,8%

Source : Atout France d'après AirDNA





SUIVI DES PERFORMANCES DE LA LOCATION TOURISTIQUE PàP

ÉVOLUTIONS DE L'OFFRE D'APPARTEMENTS, DES RÉSERVATIONS ET DES TAUX D'OCCUPATION
DANS LA LOCATION TOURISTIQUE DE PARTICULIER À PARTICULIER EN FRANCE MÉTROPOLITAINE
POUR MARS 2022 [DU 28 FÉVRIER AU 3 AVRIL] RELEVÉS FIN FÉVRIER 2022

	Offre		Demande		Taux d'occupation	
	évol en % vs 2021	évol en % vs 2020	évol en % vs 2021	évol en % vs 2020	évol en pts vs 2021	évol en pts vs 2020
France	+31%	+38%	+48%	+66%	+1,8	+2,7
Métropole du Grand Paris	-7%	+20%	+208%	+41%	+22,3	+4,7
Grandes agglomérations	+24%	+36%	+58%	+57%	+4,0	+2,5
Autre urbain	+42%	+62%	+37%	+87%	-0,5	+1,8
Littoral Manche	+47%	+50%	-2%	+101%	-6,0	+3,1
Littoral Atlantique	+40%	+34%	-22%	+42%	-7,1	+0,5
Littoral Méditerranée occidentale	+32%	+40%	-14%	+47%	-4,6	+0,4
Littoral Méditerranée orientale	+20%	+12%	+9%	+4%	-0,9	-0,7
Alpes Nord	+28%	+38%	+148%	+73%	+18,9	+8,0
Alpes Sud	+39%	+42%	+50%	+69%	+1,3	+2,9
Pyrénées	+39%	+47%	+65%	+86%	+3,3	+4,3
Massif moyenne montagne	+42%	+53%	+11%	+133%	-4,0	+5,0
Espace rural	+38%	+42%	+12%	+86%	-2,3	+2,4

Source : Atout France d'après AirDNA

Au niveau national, les perspectives pour le mois de mars dans la location CtoC sont en amélioration en comparaison de celles observées pour mars 2021 [+48% en termes de demande] ou pour mars 2020 [+66%].

Les espaces de montagne, qui concentrent une part importante de l'activité en cette période, bénéficient de niveaux de réservation nettement en avance par rapport à 2020 avec des taux d'occupation en nette amélioration.

Ces résultats doivent cependant être analysés avec précaution, dans la mesure où les réservations sont souvent réalisées en dernière minute.



SUIVI DE LA FRÉQUENTATION HÔTELIÈRE

L'année 2022 débute sur des tendances similaires à celles de la fin d'année 2021. Les taux d'ouverture des établissements hôteliers sont revenus aux niveaux d'avant pandémie.

En janvier, les indicateurs de demande traduisent un lent redressement avec un bond par rapport à la situation en 2021.

Le déficit d'occupation par rapport à 2019 reste toutefois élevé au cours d'un mois dont l'activité est, même en période normale, plus ralentie.

Les premiers résultats livrés sur février dessinent des perspectives identiques avec un recul toujours marqué des taux d'occupation à Paris et en Île de France.

PERFORMANCES DE L'HÔTELLERIE PRINCIPALEMENT DE CHAÎNES EN JANVIER 2022 EN FRANCE MÉTROPOLITAINE PAR CATÉGORIES

	Taux d'occupation			Prix moyen			RevPAR		
	en %	évol. vs 2021 (pts)	évol. vs 2019 (pts)	en € HT	évol. vs 2021 (%)	évol. vs 2019 (%)	en € HT	évol. vs 2021 (%)	évol. vs 2019 (%)
France métropolitaine	37,9%	+13,0	-17,8	82,2	+28,1%	-7,5%	31,2	+95,0%	-37,0%
Budget	44,4%	+10,9	-9,6	45,4	+5,3%	-0,6%	20,2	+39,4%	-18,2%
Economique	37,5%	+10,5	-18,0	66,1	+6,9%	-6,1%	24,8	+48,4%	-36,5%
Milieu de gamme	34,7%	+14,5	-21,0	96,4	+11,6%	-6,4%	33,4	+91,7%	-41,7%
Haut de gamme	31,1%	+20,9	-28,6	218,8	+54,3%	+11,2%	68,1	+370,6%	-42,0%

Source : MKG_Destination

PERFORMANCES DE L'HÔTELLERIE PRINCIPALEMENT DE CHAÎNES EN JANVIER 2022 EN FRANCE MÉTROPOLITAINE PAR RÉGIONS

	Taux d'occupation			Prix moyen			RevPAR		
	en %	évol. vs 2021 (pts)	évol. vs 2019 (pts)	en € HT	évol. vs 2021 (%)	évol. vs 2019 (%)	en € HT	évol. vs 2021 (%)	évol. vs 2019 (%)
France métropolitaine	37,9%	+13,0	-17,8	82,2	+28,1%	-7,5%	31,2	+95,0%	-37,0%
Île-de-France (inc. Paris)	36,4%	+15,2	-28,1	96,4	+34,1%	-11,6%	35,1	+130,1%	-50,0%
Paris (intra muros)	34,8%	+21,7	-33,4	137,8	+35,0%	-5,0%	48,0	+259,7%	-51,3%
Île de France (hors Paris)	37,5%	+10,5	-24,4	68,8	+12,0%	-15,5%	25,8	+55,4%	-48,6%
Régions	38,7%	+11,9	-12,6	75,5	+23,5%	-0,8%	29,2	+78,6%	-25,2%
Auvergne-Rhône Alpes	43,4%	+16,0	-16,0	105,4	+61,9%	-1,7%	45,7	+156,6%	-28,2%
Bourgogne-Franche Comté	39,5%	+13,1	-9,1	60,1	+5,3%	+2,3%	23,7	+57,8%	-17,0%
Bretagne	39,5%	+9,6	-10,6	69,9	+12,3%	+2,7%	27,6	+48,2%	-18,7%
Centre-Val de Loire	37,5%	+7,8	-9,2	61,9	+5,0%	+3,8%	23,2	+32,6%	-16,8%
Corse	33,9%	+10,7	-11,3	78,8	-2,0%	+2,5%	26,7	+43,2%	-24,3%
Grand-Est	36,7%	+12,1	-12,7	65,1	+14,2%	+0,2%	23,9	+70,3%	-25,7%
Hauts-de-France	41,3%	+9,7	-13,1	67,1	+15,0%	-3,9%	27,8	+50,1%	-26,9%
Normandie	32,8%	+9,6	-12,7	75,8	+21,5%	+3,6%	24,8	+71,6%	-25,5%
Nouvelle-Aquitaine	37,7%	+11,0	-11,7	67,9	+10,9%	+2,4%	25,6	+56,3%	-21,8%
Occitanie	38,8%	+10,9	-13,0	65,6	+11,2%	-2,0%	25,5	+54,8%	-26,5%
Pays de Loire	40,5%	+7,3	-14,9	69,1	+11,5%	-1,8%	28,0	+36,0%	-28,3%
Provence Alpes Côte d'Azur	35,5%	+14,3	-11,1	77,3	+21,1%	-1,0%	27,5	+102,3%	-24,6%

Source : MKG_Destination

PREMIÈRES ESTIMATIONS DES PERFORMANCES DE L'HÔTELLERIE PRINCIPALEMENT DE CHAÎNES EN FÉVRIER 2022 EN FRANCE MÉTROPOLITAINE

Note :

Les premières estimations sont calculées à partir des résultats des 23 premiers jours du mois, tirés d'un échantillon d'hôtels renseignés quotidiennement les bases de données de MKG_Destination.

	Taux d'occupation			Prix moyen			RevPAR		
	en %	évol. vs 2021 (pts)	évol. vs 2019 (pts)	en € HT	évol. vs 2021 (%)	évol. vs 2019 (%)	en € HT	évol. vs 2021 (%)	évol. vs 2019 (%)
Paris intra muros	50,4%	+32,5	-21,4	120,2	+28,2%	+1,5%	60,5	+262,3%	-29,8%
Île-de-France (hors Paris IM)	44,8%	+14,5	-21,5	69,0	+16,1%	-11,0%	30,9	+71,4%	-40,1%
Régions hors Île-de-France	50,4%	+15,8	-6,6	67,8	+11,8%	+1,9%	34,1	+63,2%	-9,9%

Source : MKG_Destination



SUIVI DES FLUX AÉRIENS INTERNATIONAUX

Les données sur le trafic aérien pour le début d'année 2022 ne sont pas encore disponibles. Elles figureront dans les prochaines éditions de ce document.

ARRIVÉES AÉRIENNES À FIN DÉCEMBRE 2021 VERS LA FRANCE, L'ESPAGNE ET L'ITALIE, ÉVOLUTIONS PAR RAPPORT À 2019

PASSAGERS en provenance de	FRANCE		ESPAGNE		ITALIE	
	Year to date	Déc.	Year to date	Déc.	Year to date	Déc.
arrivées internationales	-71,0%	-37,7%	-59,6%	-28,2%	-74,3%	-54,5%
Royaume-Uni	-75,1%	-45,6%	-76,7%	-40,5%	-83,5%	-56,1%
Suède	-49,9%	-5,5%	-5,4%	+24,5%	-57,4%	-12,1%
Danemark	-39,3%	-1,1%	-7,9%	+38,2%	-46,2%	-18,3%
Allemagne	-68,0%	-41,5%	-41,7%	-9,8%	-62,1%	-47,7%
Autriche	-62,9%	-27,6%	-71,2%	-40,1%	-70,7%	-63,3%
Russie	-93,9%	-84,6%	-93,7%	-82,2%	-91,1%	-79,2%
Espagne	-59,1%	-17,8%			-61,6%	-30,1%
Italie	-56,1%	-18,6%	-62,1%	-44,7%		
Israël	-53,8%	-31,2%	-80,7%	-58,8%	-82,7%	-80,2%
États-Unis	-71,2%	-22,9%	-68,7%	-23,2%	-74,4%	-29,1%
Canada	-67,4%	-3,5%	-87,8%	-50,3%	-86,2%	-38,3%
Mexique	-68,5%	-30,4%	-59,4%	-22,8%	-87,1%	-69,6%
Brésil	-75,7%	-38,3%	-75,6%	-28,2%	-90,0%	-73,5%
Chine	-99,6%	-98,9%	-99,8%	-99,9%	-99,9%	-99,9%
Japon	-95,7%	-91,1%	-98,1%	-95,2%	-98,3%	-96,3%
Corée du Sud	-95,3%	-85,4%	-97,5%	-92,0%	-98,4%	-95,7%
Inde	-90,1%	-54,1%	-92,7%	-74,4%	-98,5%	-92,7%
Australie	-96,9%	-81,0%	-97,9%	-79,0%	-98,7%	-88,1%
Autres	-64,3%	-31,0%	-55,2%	-21,0%	-65,7%	-48,1%

Décembre s'inscrit dans les tendances des mois précédents caractérisées par des flux d'arrivées aériennes toujours très faibles par rapport à ceux de 2019 mais aussi par une diminution progressive mois après mois de l'écart avec la situation d'avant crise.

Le mois de décembre est caractérisé par un surcroît d'activité généré par la clientèle de loisirs, en provenance notamment des marchés européens de proximité mais aussi d'Amérique du nord [États-Unis et Canada] et du Brésil. En revanche, en Europe, le marché britannique reste encore en net retrait. Sur les marchés plus lointains, les flux en provenance d'Extrême-Orient restent très faibles.

L'Espagne confirme son avance par rapport aux clientèles du nord de l'Europe et de l'Allemagne et bénéficie également du retour des clientèles américaines.

MOTIFS	FRANCE		ESPAGNE		ITALIE	
	Part de marché	Oct.	Part de marché	Oct.	Part de marché	Oct.
arrivées internationales	100,0%	-37,7%	100,0%	-28,2%	100,0%	-54,5%
Affaires	6,6%	-53,9%	4,1%	-49,8%	6,0%	-61,8%
Loisirs	77,5%	-35,4%	76,3%	-26,6%	78,7%	-50,8%
Groupes	4,5%	-70,0%	5,9%	-56,1%	5,8%	-81,9%
VFR *	11,4%	+1,1%	13,7%	+1,1%	9,5%	-19,7%

* Visit Family and Relatives

Source : Forwardkeys

RÉSERVATIONS AÉRIENNES À FIN DÉCEMBRE 2021 À 1 MOIS [JANVIER 2022] ET 3 MOIS [JANV. À MARS 2022] EN FRANCE, ESPAGNE ET EN ITALIE, ÉVOLUTIONS PAR RAPPORT À 2020

PASSAGERS en provenance de	À 1 MOIS			À 3 MOIS		
	France	Espagne	Italie	France	Espagne	Italie
arrivées internationales	-59,7%	-46,9%	-71,7%	-54,9%	-42,1%	-64,4%
Royaume-Uni	-64,7%	-67,4%	-74,4%	-53,8%	-61,6%	-53,1%
Suède	-40,8%	+60,5%	-32,6%	-32,3%	+33,1%	-13,8%
Danemark	-42,6%	+30,2%	-48,4%	-37,7%	+19,4%	-33,8%
Allemagne	-62,8%	-26,1%	-62,9%	-63,2%	-35,9%	-63,4%
Autriche	-59,4%	-60,8%	-80,8%	-61,3%	-63,4%	-78,2%
Russie	-90,5%	-86,6%	-87,6%	-92,8%	-90,5%	-92,3%
Espagne	-32,6%		-50,8%	-34,8%		-43,0%
Italie	-45,3%	-68,2%		-46,6%	-67,0%	
Israël	-63,9%	-84,9%	-91,7%	-64,7%	-82,9%	-90,3%
États-Unis	-47,7%	-44,2%	-45,9%	-40,6%	-40,0%	-35,6%
Canada	-47,0%	-60,7%	-63,6%	-51,4%	-69,9%	-66,4%
Mexique	-39,7%	-47,5%	-74,4%	-35,1%	-42,7%	-64,8%
Brésil	-45,6%	-47,6%	-81,8%	-36,4%	-31,3%	-72,9%
Chine	-99,2%	-99,9%	-99,9%	-98,9%	-99,9%	-99,9%
Japon	-95,2%	-98,5%	-98,5%	-93,7%	-97,4%	-97,3%
Corée du Sud	-86,7%	-92,2%	-95,3%	-88,3%	-92,2%	-95,4%
Inde	-74,2%	-79,2%	-88,7%	-73,1%	-81,2%	-90,4%
Australie	-83,6%	-84,7%	-91,3%	-80,8%	-85,1%	-90,3%
Autres	-52,8%	-35,0%	-63,9%	-47,2%	-29,7%	-57,5%

Les carnets de commande sont toujours peu remplis, en France, comme en Espagne et en Italie, mais continuent leur lent redressement, notamment grâce aux marchés nord européens [Danemark, Suède].

L'Espagne bénéficie en outre d'un redressement des réservations en provenance d'Allemagne et surtout d'Europe du nord.



Note :

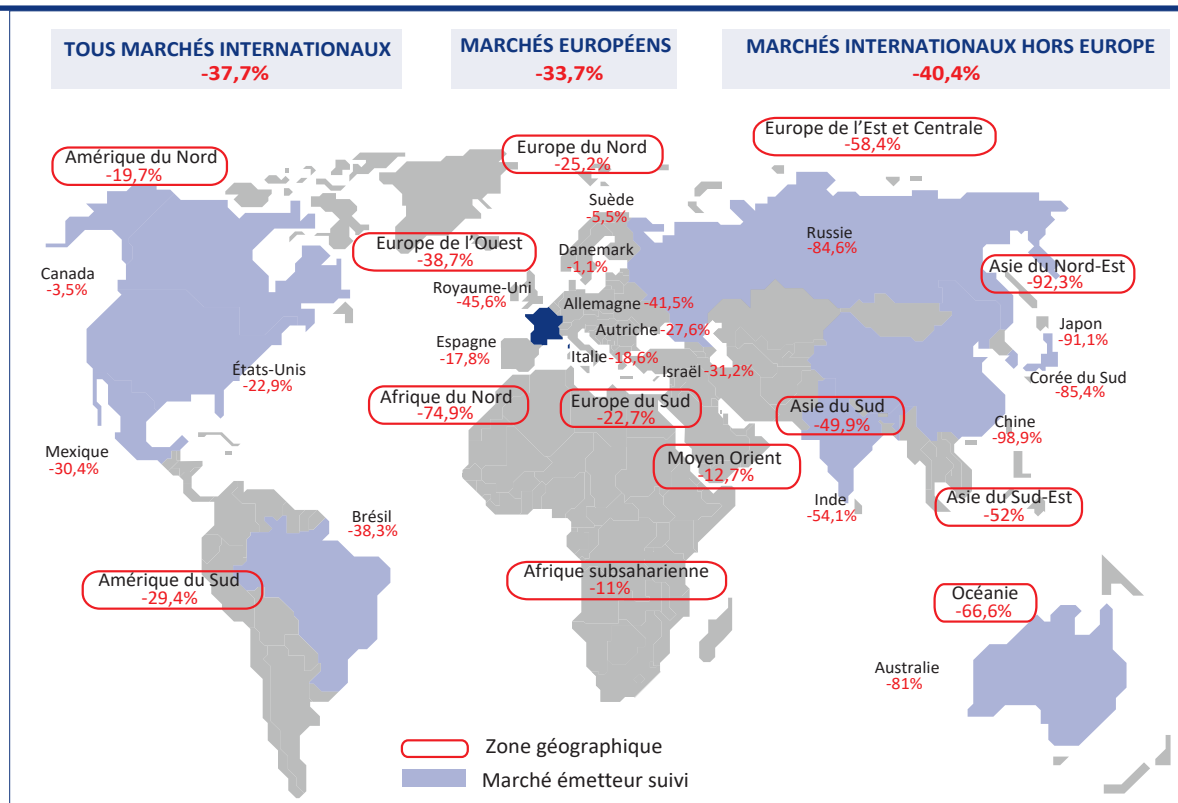
Les arrivées et réservations aériennes sont des données issues de la facturation ou des achats de billets aériens incluant les ventes directes de billets des compagnies aériennes régulières, de certaines compagnies low-cost, ainsi que les ventes indirectes via des intermédiaires spécialisés.

Source : Forwardkeys



CARTE MONDE DES FLUX AÉRIENS INTERNATIONAUX

ÉVOLUTION DES ARRIVÉES AÉRIENNES INTERNATIONALES À DESTINATION DE LA FRANCE MÉTROPOLITAINE EN PROVENANCE DES PRINCIPAUX MARCHÉS ÉMETTEURS EN DÉCEMBRE 2021 PAR RAPPORT À DÉCEMBRE 2019



Source : Forwarkeys

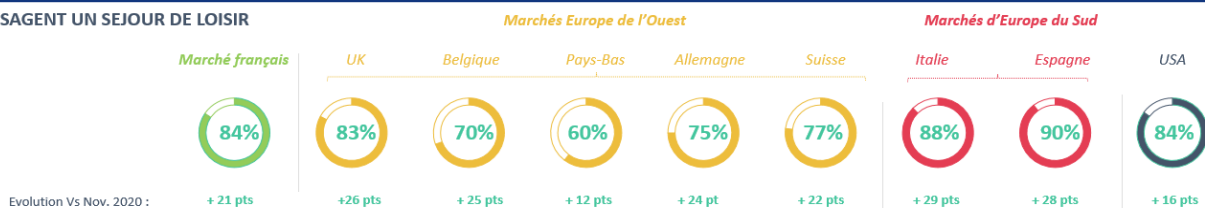


BAROMÈTRE DES INTENTIONS DE VOYAGE EN FRANCE

Nota Bene :

L'amélioration du contexte sanitaire et la guerre en Ukraine sont susceptibles de modifier sensiblement les intentions de voyage à court et moyen terme, les résultats présentés ci-dessous correspondant au contexte de novembre sont donc à appréhender avec prudence. Le prochain tableau de bord prendra en compte l'interrogation des marchés domestique et internationaux effectuée en mars. Il sera diffusé début avril.

ENVISAGENT UN SEJOUR DE LOISIR



ZONE ENVISAGÉE ET PART DE LA FRANCE

DETAILS PAR MARCHÉ (%)	FRANCE	UK	BELGIQUE	PAYS-BAS	ALLEMAGNE	SUISSE	ITALIE	ESPAGNE	USA
<i>Base : Envisagent un séjour de loisir</i>									
DANS VOTRE PAYS DE RESIDENCE	59%	36%	18%	34%	27%	17%	47%	41%	68%
EN EUROPE	28%	49%	70%	58%	54%	63%	44%	47%	18%
HORS DE L'EUROPE	11%	14%	10%	8%	16%	18%	8%	9%	13%
NE SAIT PAS	2%	1%	2%	0%	3%	1%	2%	3%	1%
<i>Base : parmi ceux qui envisagent l'Europe</i>									
France	-	20%	41%	23%	13%	24%	28%	24%	31%
Espagne	33%	29%	19%	24%	22%	19%	25%	-	8%
Italie	29%	10%	9%	8%	11%	22%	-	21%	22%

xx / xx : Evolution significative en comparaison avec N-1 (nov. 20) .

Source : Baromètre des Intentions de Voyage Atout-France / Office de tourisme et des congrès de Paris

Plus de 80% des répondants interrogés début et mi-novembre [avant l'annonce des derniers trains de mesures consécutives à la reprise épidémique] sur les 9 principaux marchés émetteurs de fréquentation touristique actuelle, dont le marché domestique, projettent d'effectuer un séjour de loisir au cours des 6 prochains mois, avec une hausse significative de 23 points par rapport à 2020 à la même période.

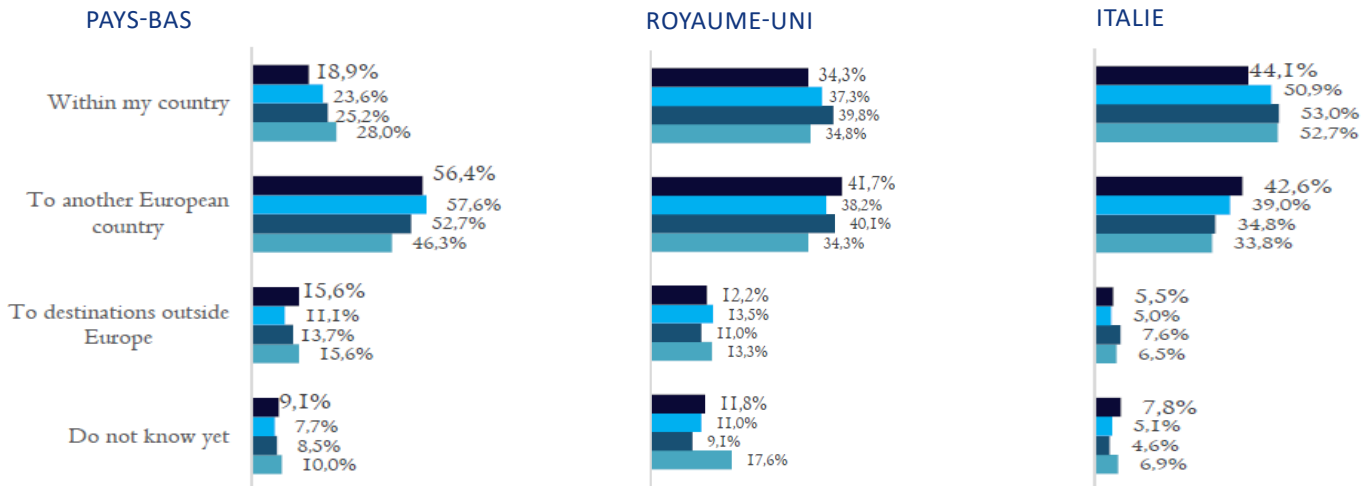
Cette confiance en l'avenir se traduit également par moins d'indécision et des réservations en forte hausse : +15 points en moyenne avec des dynamiques très fortes en Espagne (+30 points) et au Royaume-Uni (+20 points).

Le palmarès des intentions de voyage n'a pas changé mais on note une très belle progression du Royaume-Uni, signe positif pour la saison d'hiver. 59% des partants français en vacances dans les 6 prochains mois affirment choisir par ailleurs la France, confirmant l'attractivité de notre destination auprès des clientèles domestiques.



BAROMÈTRE DES INTENTIONS DE VOYAGE EN EUROPE

CHOIX DES DESTINATIONS POUR UN VOYAGE DANS LES 6 PROCHAINS MOIS À COMPTER DE SEPTEMBRE 2021



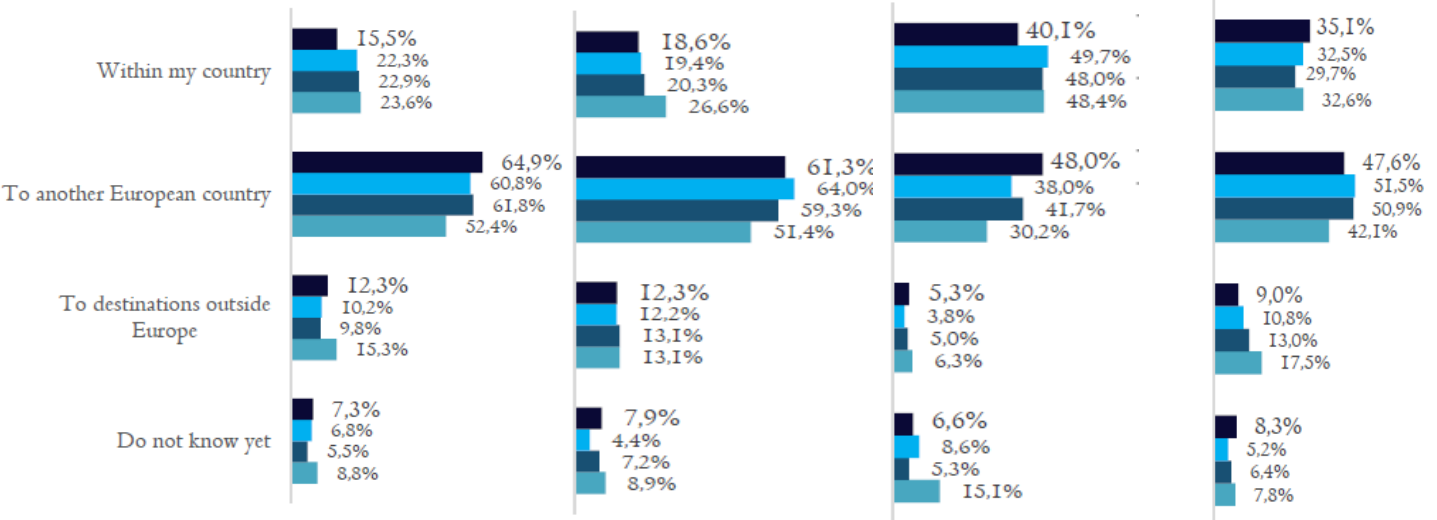
Le dernier baromètre de la *European Travel Commission* traduit un retour du désir de voyage international. Les deux tiers des Européens prévoient ainsi de voyager entre l'automne 2021 et mars 2022, ce qui laisse entrevoir des perspectives touristiques positives pour les six prochains mois. Le choix des destinations reste encore cantonné à l'Europe. Ainsi, parmi les Belges susceptibles de voyager dans les 6 prochains mois interrogés en septembre 2021, 64,9% choisissent une destination en Europe. Ils n'étaient que 52,4% en février 2021.

BELGIQUE

SUISSE

ESPAGNE

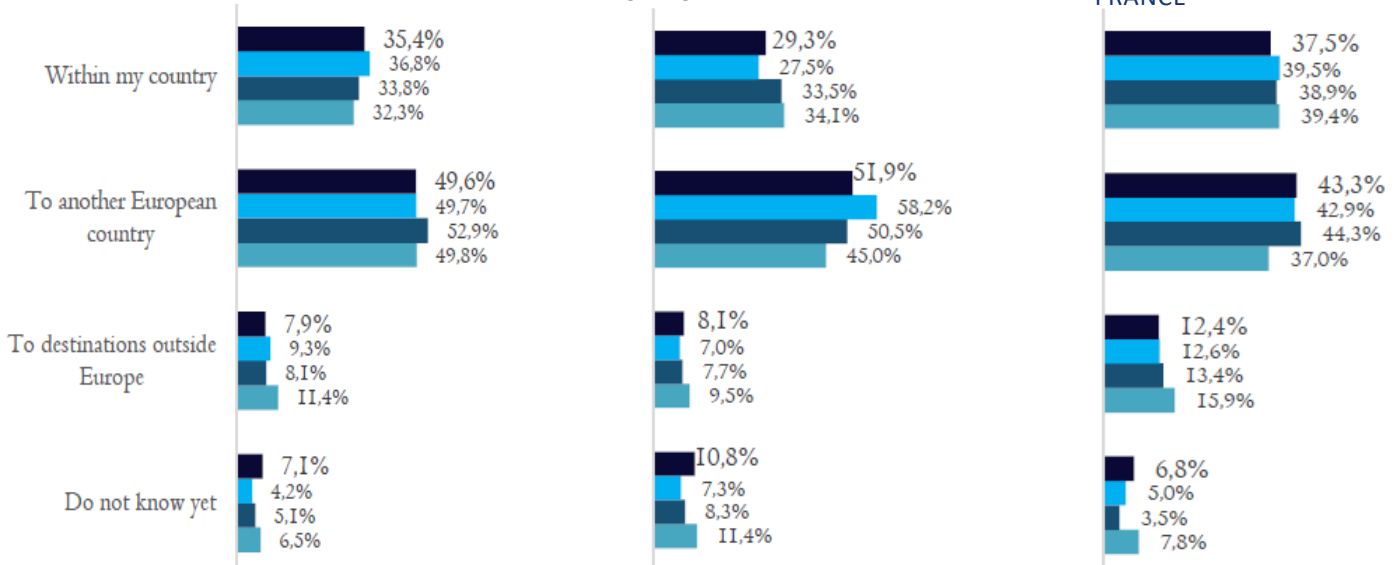
ALLEMAGNE



POLOGNE

AUTRICHE

FRANCE

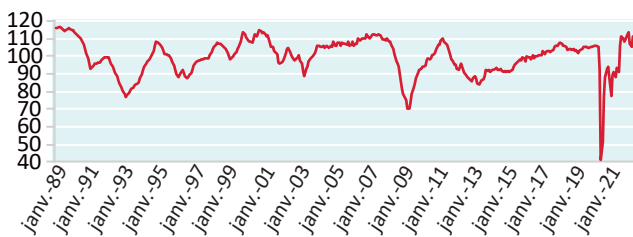


Source : European Travel Commission



SUIVI DE L'ENVIRONNEMENT MACROÉCONOMIQUE

INDICATEUR SYNTHÉTIQUE DU CLIMAT DES AFFAIRES DANS LES SERVICES



Jusqu'en février 2020, l'indice du climat des affaires dans les services se maintient autour de 107 points. En avril 2020, il s'effondrait à moins de 42 points, son plus bas niveau historique. En février 2022, avant le déclenchement de l'invasion en Ukraine par l'armée russe, il remonte à 112 points.

Source : INSEE, enquête de conjoncture

TAUX DE CHANGE VIS-À-VIS DE L'EURO POUR 100 UNITÉS DE DEVISES ÉTRANGÈRES EN FÉVRIER 2022

	Février 2022	Évolution à 1 mois	Évolution à 3 mois	Évolution à 6 mois	Évolution à 12 mois
Dollar australien [AUD]	63,191	-0,3%	-1,3%	+1,9%	-1,4%
Real brésilien [BRL]	16,977	+6,4%	+7,7%	+5,1%	+11,1%
Dollar canadien [CAD]	69,339	-1,0%	-0,6%	+2,8%	+6,5%
Franc suisse [CHF]	95,593	-0,6%	+0,6%	+2,9%	+3,8%
Yuan renminbi chinois [CNY]	13,897	0,0%	+1,3%	+5,9%	+8,6%
Livre sterling [GBP]	119,350	-0,3%	+1,2%	+1,8%	+4,2%
Roupie Indienne [100 paise]	1,176	-0,9%	0,0%	+2,6%	+3,6%
Yen japonais [JPY]	0,765	-0,5%	-0,4%	-1,1%	-2,4%
Won coréen [KRW]	0,074	-0,4%	-0,5%	+0,6%	-1,0%
Peso mexicain [MXN]	4,314	0,0%	+2,7%	+1,9%	+5,9%
Rouble russe [RUB]	1,125	-2,6%	-6,5%	-2,6%	+1,2%
Dollar des Etats-Unis [USD]	88,168	-0,2%	+0,6%	+3,8%	+6,7%
Rand sud-africain [ZAR]	5,792	+1,5%	+2,5%	+0,7%	+3,5%

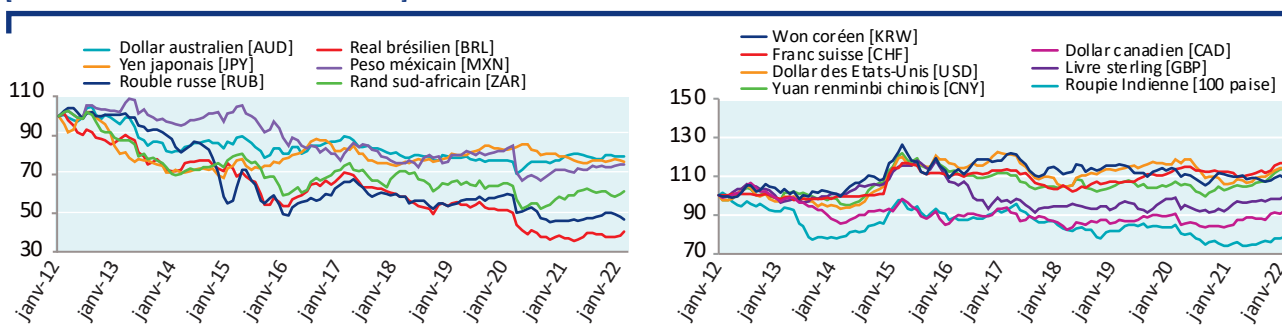
Les marchés des devises sont relativement calmes et les taux de change sont stables à court terme.

Sur 12 mois, les tendances sont plus marquées et globalement caractérisées par une appréciation de la valeur des devises vis-à-vis de l'Euro.

Ces mouvements étaient enclenchés avant l'intervention russe en Ukraine, la période récente marquant plutôt un redressement de l'Euro vis-à-vis des grandes monnaies internationales.

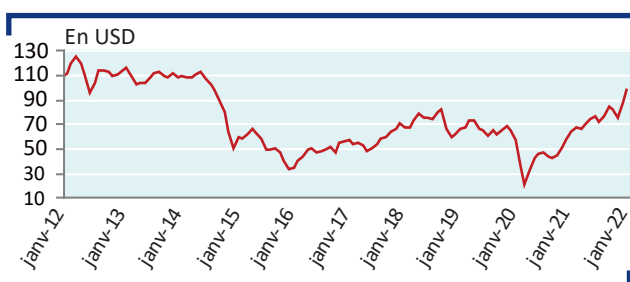
Source : Banque de France
Exemple de lecture : 100 livres sterling permettent d'acheter 119,350 euros en février 2022. Ce montant est en hausse de +4,2% par rapport à la situation il y a 12 mois.

ÉVOLUTION DES TAUX DE CHANGE VIS-À-VIS DE L'EURO EN FÉVRIER 2022 [INDICES BASE 100 = JANVIER 2012]



Source : Banque de France

COURS DU BARIL DE BRENT DATÉ



Source : Ministère de la transition écologique

Depuis sa chute vertigineuse en conséquence de la crise du Covid en avril 2020, les cours du baril de Brent était à nouveau entrés dans une phase ascendante, mais qui paraissait se stabiliser autour des niveaux d'avant crise, entre 70 et 80 dollars le baril. Le déclenchement de l'intervention russe en Ukraine enclenche un nouveau mouvement de flambée des cours du pétrole qui dépasse les 97 dollars en février et s'envole à plus de 120 dollars début mars.