

EBOLA

Situering

Sinds februari 2014 is er een uitbraak van Ebola in West-Afrika (2106 bevestigde gevallen op 31 augustus 2014) (1). De uitbraak is waarschijnlijk begonnen in het regenwoud in Zuidoost Guinee, vermoedelijk na het eten van besmette dieren uit het oerwoud. De uitbraak heeft zich vervolgens verder verspreid via begrafenisrituelen. Ondertussen is de Ebola-epidemie vanuit Guinee verder verspreid naar Sierra Leone en Liberia. In Nigeria werd een beperkt aantal gevallen gerapporteerd en ook in Senegal is een eerste geval bevestigd.

Daarnaast zijn er sinds augustus een aantal gevallen van Ebola in Congo vastgesteld. Deze outbreak zou niet gerelateerd zijn aan de outbreak in West-Afrika en zou eveneens te wijten zijn aan het manipuleren van bushmeat door één persoon (1).

Symptomen en transmissie

Het Ebolavirus wordt overgedragen door direct contact met bloed of lichaamsvocht (urine, zweet, sperma, speeksel, stoelgang, braaksel, í) of door indirect contact met gebruiksvoorwerpen die besmet zijn met bloed of lichaamsvochten van zieke of dode personen of dieren. Mens tot mens besmetting via de respiratoire route gebeurt zelden tot nooit (6). Transmissie via de lucht werd enkel gerapporteerd bij gezondheidsmedewerkers die werden blootgesteld aan aërosols gegenereerd tijdens medische ingrepen (6).

De incubatietijd varieert van 2 tot 21 dagen. Over het algemeen verschijnt de ziekte na 8 dagen (5). De ziekte manifesteert zich eerst door symptomen die lijken op griep: plotselinge koorts, misselijkheid, zwakte, hoofdpijn, gewrichtspijn, spierpijn en irritatie van de keel. Deze symptomen worden enkele dagen later gevolgd door braken, diarree, huiduitslag, en nier- en leverproblemen. Sommige patiënten krijgen interne en externe bloedingen (5).

Advies voor reizigers

Personen die naar een gebied willen reizen waar Ebola is vastgesteld, of er zich reeds bevinden, worden aangeraden het reisadvies op de website van Binnenlandse Zaken (<http://diplomatie.belgium.be>) en de website reisgeneeskunde van het Instituut voor Tropische Geneeskunde (<http://www.itg.be>) te raadplegen.

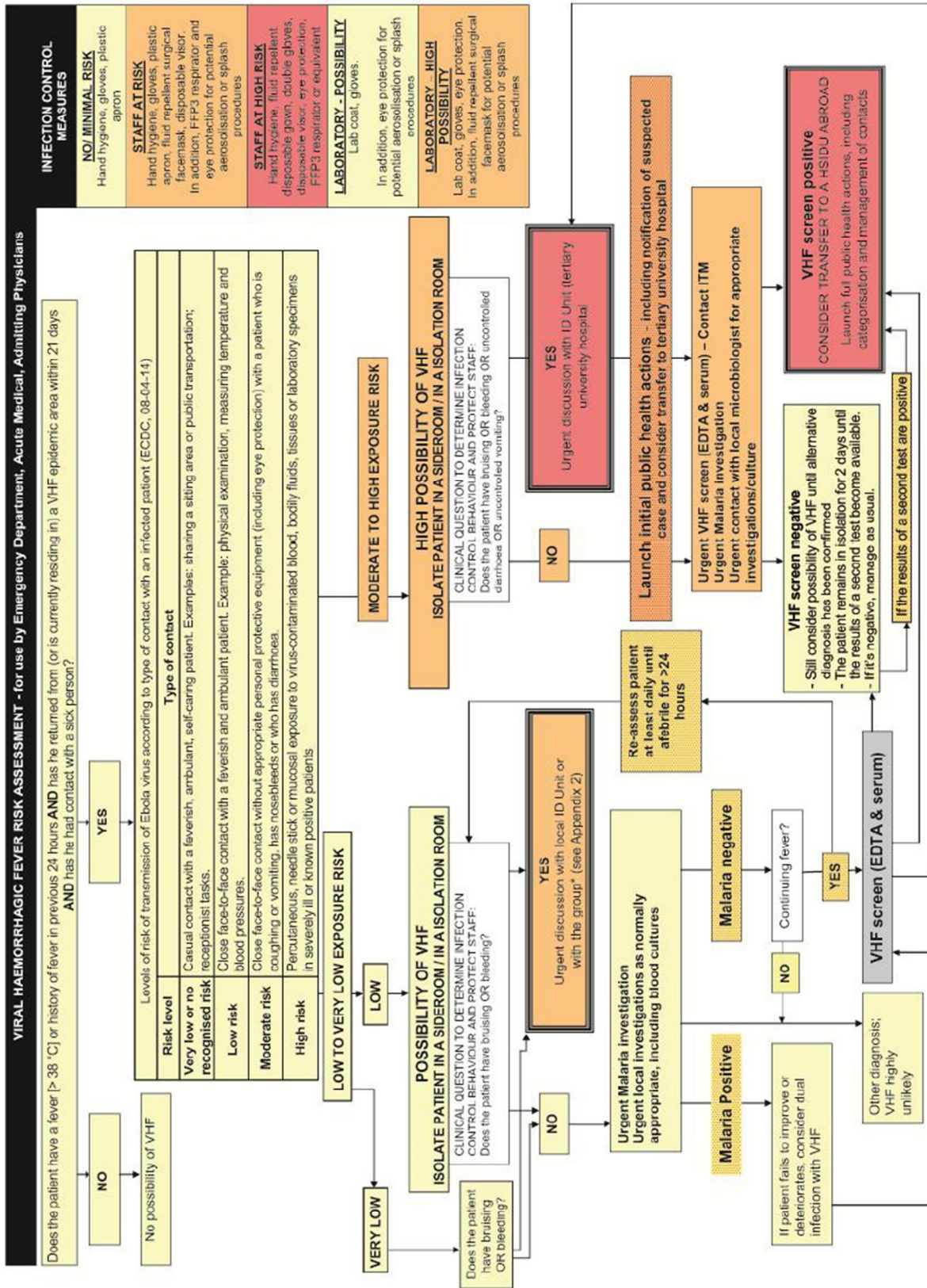
Richtlijnen voor gezondheidsmedewerkers

Naar aanleiding van de uitbraak in West-Afrika, heeft de Hoge Gezondheidsraad aanbevelingen gepubliceerd voor gezondheidsmedewerkers (2).

In België moet een infectie met Ebola of Marburg virus enkel overwogen worden bij personen met koorts (>38°C) tijdens de voorbije 24 uur en een blootstelling tijdens de voorbije 21 dagen:

- verblijf in een gebied met een Ebola of Marburg uitbraak;
- blootstelling aan een patiënt of dier geïnfecteerd met Ebola of Marburg (inclusief bloed, lichaamsvloeistoffen of weefsels); of
- blootstelling in een labo aan deze infectieuze agentia.

De classificatie in risicoklassen, contactgegevens en de verdere aanpak worden in dit document uitvoerig beschreven, alsmede de lijst van universitaire ziekenhuizen (UZ Gasthuisberg voor de regio Leuven) die over de nodige uitrusting en expertise beschikken om (mogelijke) ebola-patiënten op te vangen.



Literatuur

1. <http://www.cdc.gov/>
2. http://www.health.belgium.be/internet2Prd/groups/public/@public/@shc/documents/ie2divers/19097511_en.pdf
3. <https://www.zorg-en-gezondheid.be/Ziektes/Ziektelijst-A-Z/Ebola/>
4. http://www.rivm.nl/Onderwerpen/E/Ebola/Ebola_uitbraak_West_Afrika_2014
5. http://www.health.belgium.be/eportal/Myhealth/19097614?backNode=83#.VAXaQv1v6_I
6. www.uptodate.com