

Rapport de durabilité 2024

Décembre 2025

L'essentiel en quelques chiffres

GRI 27, 3021, 3051, 3052, 4011 et 4051

Le tableau ci-contre présente les chiffres clés de différents aspects de la durabilité. En raison de changements au niveau du système et de la mise en place récente du reporting, seules les valeurs actuelles sont disponibles pour plusieurs indicateurs. À partir de 2024, la collecte de données sera complétée chaque année, de sorte que nous disposerons, avec le temps, de chiffres sur des périodes de cinq ans et qu'il sera donc possible d'identifier des évolutions.

*** Évolution des activités et des émissions**
Les émissions sont présentées à la fois en valeurs absolues et en valeurs relatives à la performance économique (intensité des émissions). Le chiffre d'affaires est fourni sous forme d'indice avec une année de base définie (année de référence 2024 = 100). Il est ainsi possible de déterminer si l'augmentation ou la diminution des émissions de gaz à effet de serre est liée au développement économique de la SABAG ou si elle est indépendante de celui-ci.

Environnement		2024
Consommation d'électricité (en GWh)	Total	4,40
	Part d'origine renouvelable	3,19
Émissions des installations stationnaires de combustion (en t éq. CO ₂)	Total	231
	Valeur absolue	231
	Valeur relative	231
Émissions directes et indirectes (scope 1 et 2) (en t éq. CO ₂)	Total	3685
	Valeur absolue	3685
	Valeur relative	3685

Année de référence : 2024 / indice du chiffre d'affaires : 100*

Aspects sociaux		2024
Personnel	Effectif total	1162
	Membres de la direction	29
	Cadres	63
	Apprentis	46
Proportion de femmes et d'hommes (en %)	Total	♀ 24,35 % ♂ 75,65 %
	Direction	♀ 20,69 % ♂ 79,31 %
	Cadres	♀ 28,57 % ♂ 71,43 %
Postes à temps partiel (en %)	Total	19,88 %
	Direction	13,79 %
	Cadres	20,63 %
Répartition par âge (en %)	< 30	16,18 %
	30–50	48,11 %
	> 50	35,71 %

Avant-propos

GRI 2122

SABAG est une entreprise familiale suisse qui représente depuis plus d'un siècle à la fois l'excellence et la création de valeur au niveau régional. Notre succès repose sur des relations stables, basées sur le respect et le long terme, avec notre clientèle, avec les sociétés partenaires et avec nos collaborateurs et collaboratrices. Dans ce sens, nous privilégions « le local avant le régional, le régional avant le national et le national avant l'international ». À l'avenir, SABAG tient à rester un partenaire fiable pour ses différents interlocuteurs et interlocutrices. Le secteur de la construction et du bâtiment fait cependant face à des défis majeurs : exigences accrues en matière d'efficacité énergétique, transition vers des matériaux recyclables, pénurie croissante de main-d'œuvre qualifiée et cadre juridique plus strict dans le domaine du climat et de l'environnement.

Ces dernières années, SABAG s'est penchée de près sur le développement durable. Avec l'appui de spécialistes externes, nous avons jeté les bases nécessaires pour l'inclure résolument au sein de notre organisation. En créant une fonction dédiée exclusivement à cette thématique, nous montrons que nous prenons la durabilité au sérieux et mettons à disposition les ressources humaines et structurelles requises pour la promouvoir.

Dans le présent rapport, nous présentons pour la première fois au public les grands principes qui nous animent, de même que nos objectifs et nos actions. SABAG entame ainsi une nouvelle étape dans la promotion de la durabilité.



Membres de la direction et du groupe de pilotage Durabilité

Handwritten signature of Marco Schiavini in black ink.

Marco Schiavini

Handwritten signature of Vera Jordi in black ink.

Vera Jordi

Handwritten signature of Alain Jordi in black ink.

Alain Jordi

Table des matières

L'essentiel en quelques chiffres	2
Avant-propos	3
Présentation du rapport	5
La notion de la durabilité chez SABAG	6
Intégration de la durabilité au sein de SABAG	8
Les activités de SABAG	10
Organisation et sites	11
Modèle d'affaires	12
Chaîne de valeur	13
L'approche durable	14
Actions dans le domaine « Approvisionnement, ressources et consommation d'énergie »	16
Actions dans le domaine « Société et personnel »	20
Actions dans le domaine « Raisonnement économique à long terme »	24
Coup de projecteur : bilan carbone – situation actuelle	28
Répartition des émissions	29
Annexe	32
Impressum	33

Présentation du rapport

Pour rendre compte de ses efforts en matière de durabilité, SABAG s'appuie sur les normes de la Global Reporting Initiative (GRI 2021). Le présent rapport se veut un « rapport basé sur les normes GRI ». SABAG utilise par exemple la classification GRI pour présenter les thèmes centraux de manière claire et compréhensible. Les désignations des différentes sections se retrouvent en outre dans les titres. Jusqu'à la parution de ce rapport, nous n'avons cependant pas été en mesure d'appliquer toutes les exigences régissant le reporting.

Ce rapport est le premier à fournir des indications transparentes, systématiques et comparables sur nos activités en faveur du développement durable. Au fil des périodes à venir, SABAG prévoit de le faire évoluer jusqu'à ce qu'il soit entièrement conforme aux normes GRI.

De plus, ce premier rapport tient compte des principales recommandations de la Task Force on Climate Related Financial Disclosures (TCFD,) dans les domaines « Gouvernance » et « Stratégie ». Pour la période considérée, il n'aborde les domaines « Gestion des risques » et « Critères de mesure et objectifs » qu'à titre marginal. Une fois créé le poste dédié à la durabilité, le travail a tout d'abord consisté à établir le bilan carbone du groupe SABAG. À partir de là, l'entreprise sera mieux à même d'analyser, de gérer et de quantifier les risques et les opportunités liés au climat.

Conscient des lacunes qui subsistent, le groupe de pilotage Durabilité prévoit d'examiner plus en détail les risques liés au climat et les caractéristiques mesurables pour le rapport 2025, afin de répondre peu à peu aux attentes croissantes en matière de transparence et de traçabilité du reporting.

L'annexe contient l'index GRI. Il précise aussi les normes GRI et les recommandations du TCFD dont SABAG tient déjà compte, de même que les chapitres où elles figurent dans le rapport.

La notion de la durabilité chez SABAG

GRI 2122 et 3-1

Pour SABAG, la durabilité possède plusieurs dimensions. L'entreprise concentre ses ressources là où elle peut avoir le plus d'impact.

Notion multidimensionnelle de la durabilité

Étant une entreprise familiale, SABAG tient d'autant plus à transmettre aux générations futures un environnement viable, un tissu social stable et des perspectives économiques. Elle conçoit la durabilité comme l'interaction et l'intégration des dimensions environnementale, économique et sociale. Cette notion intégrée permet à l'entreprise d'identifier les défis à venir dans leur ensemble, puis d'élaborer et d'appliquer des solutions durables.



Les trois dimensions de la durabilité



Objectifs de développement durable des Nations Unies

En accord avec les efforts internationaux

Les Objectifs de développement durable (ODD) des Nations Unies tracent une feuille de route vers la durabilité. SABAG intègre dans ses décisions et dans ses activités commerciales les ODD dont ses collaborateurs et ses collaboratrices peuvent favoriser la réalisation. En adoptant des pratiques durables et en investissant dans l'avenir, l'entreprise peut à la fois engranger des succès économiques et produire un impact positif sur la société et l'environnement.

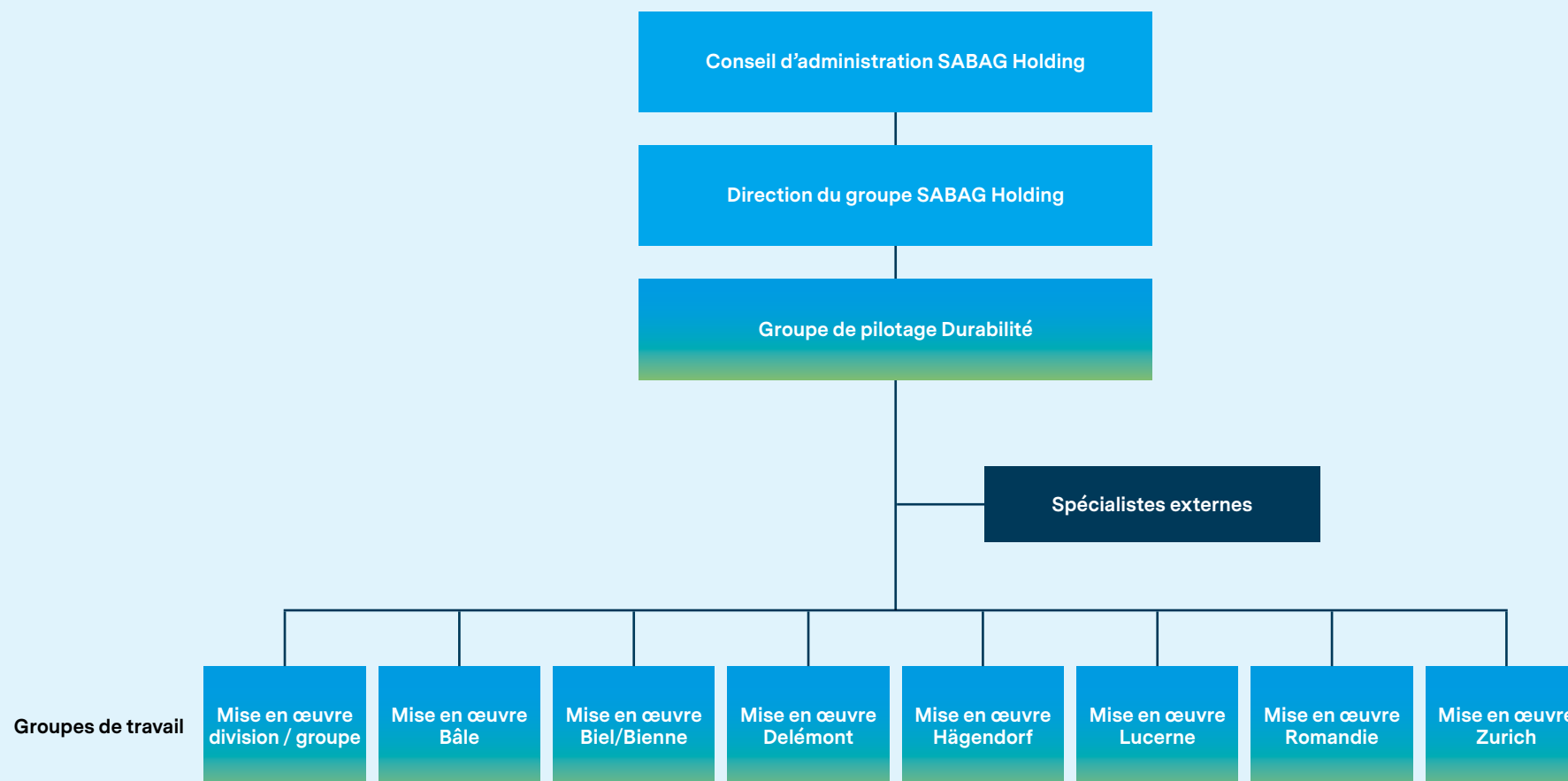
SABAG a identifié dix ODD auxquels elle est en mesure d'apporter une contribution concrète. Le plan d'action (lire à partir de la page 14) précise cette démarche.

Intégration de la durabilité au sein de SABAG

GRI 212 et TCFD « Gouvernance »

Organigramme incluant le groupe de pilotage Durabilité

En vigueur depuis le 1^{er} novembre 2024



Conseil d'administration et direction du groupe

Le conseil d'administration est l'organe de direction suprême de SABAG. Assumant la responsabilité ultime de l'orientation durable de l'entreprise, il approuve les lignes stratégiques du développement durable, notamment le rapport sur la durabilité et le bilan carbone. La direction du groupe a quant à elle pour tâche d'appliquer les lignes directrices stratégiques.

Groupe de pilotage Durabilité

Le groupe de pilotage Durabilité comprend un comité de la direction du groupe et les responsables de projets Durabilité. C'est le principal organe au sein du groupe à se charger du pilotage et de la coordination des efforts en faveur du développement durable. Il assure l'ancrage stratégique des principes environnementaux, sociaux et économiques et veille à leur mise en œuvre opérationnelle. Le fait que deux membres de la famille Jordi, fondatrice de SABAG, soient membres du groupe de pilotage souligne la place accordée à la thématique de la durabilité aux niveaux les plus élevés de la direction et la volonté individuelle qui prévaut au sein de la direction de l'entreprise.

Groupes de travail locaux

Chaque société du groupe possède un groupe de travail Durabilité, qui est chargé d'intégrer le développement durable dans les activités opérationnelles. Ces groupes « locaux » sont composés de collaborateurs et collaboratrices engagés issus de divers domaines, qui assument ce bénévolat en plus de leurs tâches quotidiennes. Interlocuteurs et interlocutrices directs sur place, les membres de ces groupes identifient les potentiels et les défis existants, prennent note des améliorations proposées, élaborent des mesures pratiques et les transmettent à la responsable de projet Durabilité, qui fixe leur priorité. De plus, les groupes de travail coordonnent les mesures transversales entre les différentes divisions et les différents produits.

Les activités de SABAG

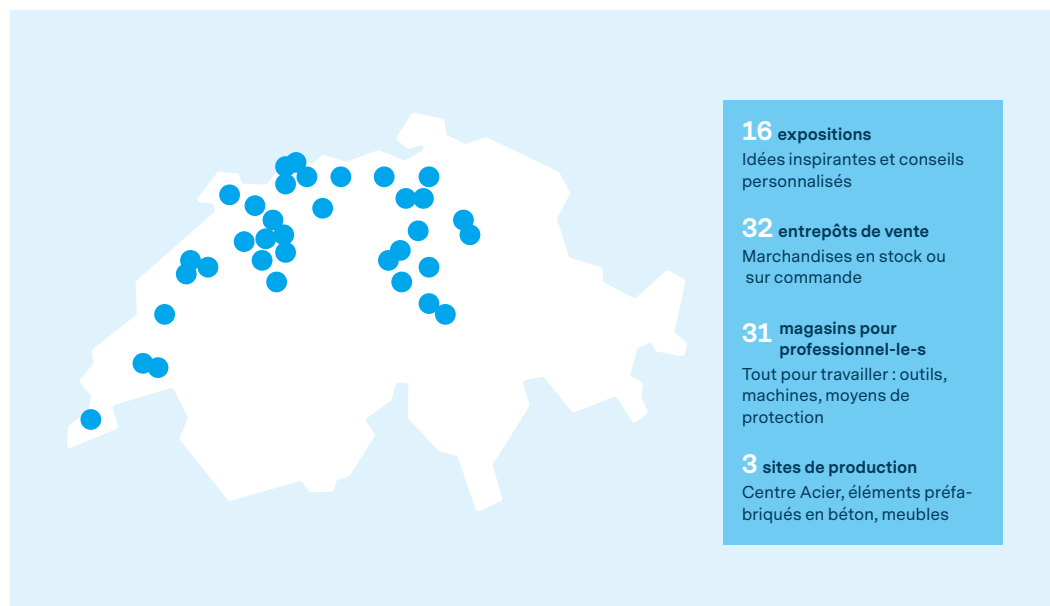
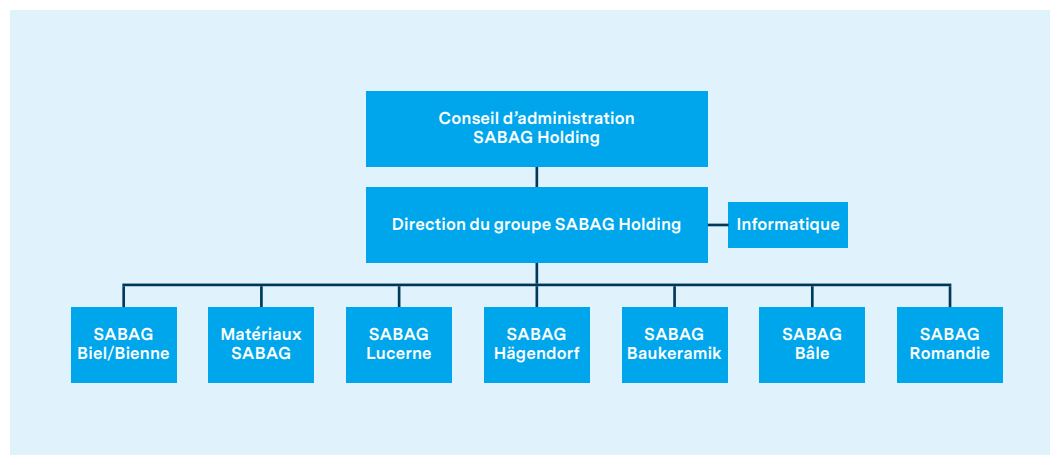
GRI 2-1

Simple petit commerce à l'origine, SABAG est devenue une entreprise familiale d'envergure nationale. Ses débuts remontent à l'année 1913, lorsqu'Otto Jordi se lança, à Bienne, dans la vente de matériaux de construction. Il élargit ensuite son assortiment en l'étendant aux articles sanitaires. La première exposition permanente fut inaugurée à Bienne en 1939. Depuis lors, en acquérant de nouveaux sites, l'entreprise familiale n'a cessé de consolider sa croissance organique.

Le groupe SABAG emploie aujourd'hui plus de 1100 personnes et possède un réseau de succursales qui couvre pratiquement l'ensemble de la Suisse alémanique et de la Suisse romande. Dirigée par la famille Jordi depuis quatre générations, SABAG entend préserver son indépendance à long terme.

Organisation et sites

GRI 2-1



Le groupe SABAG réunit au sein d'une seule holding sept sociétés indépendantes sur le plan juridique. À l'externe, il présente une image uniforme sous la marque SABAG. Les sociétés du groupe sont détenues à titre privé par la famille élargie des fondateurs. Elles sont organisées en sociétés anonymes et ne sont pas cotées en bourse. Opérant exclusivement en Suisse, SABAG possède un fort ancrage régional en Suisse alémanique et en Suisse romande, avec une présence à l'échelle nationale. Le groupe a son siège à Bienne auprès de SABAG Biel/Bienne.

La participation légale dans Matériaux SABAG s'élève à 50 %. En raison de la responsabilité opérationnelle du groupe au sein de cette société et de son engagement global en faveur des objectifs de développement durable, le groupe de pilotage a décidé d'inclure Matériaux SABAG à 100 % dans le rapport.

Matériaux SABAG a déjà établi un bilan carbone distinct pour l'année 2023 et ce rapport figure en annexe. À partir de 2026, les émissions de gaz à effet de serre de Matériaux SABAG seront consolidées avec celles des autres sociétés du groupe.

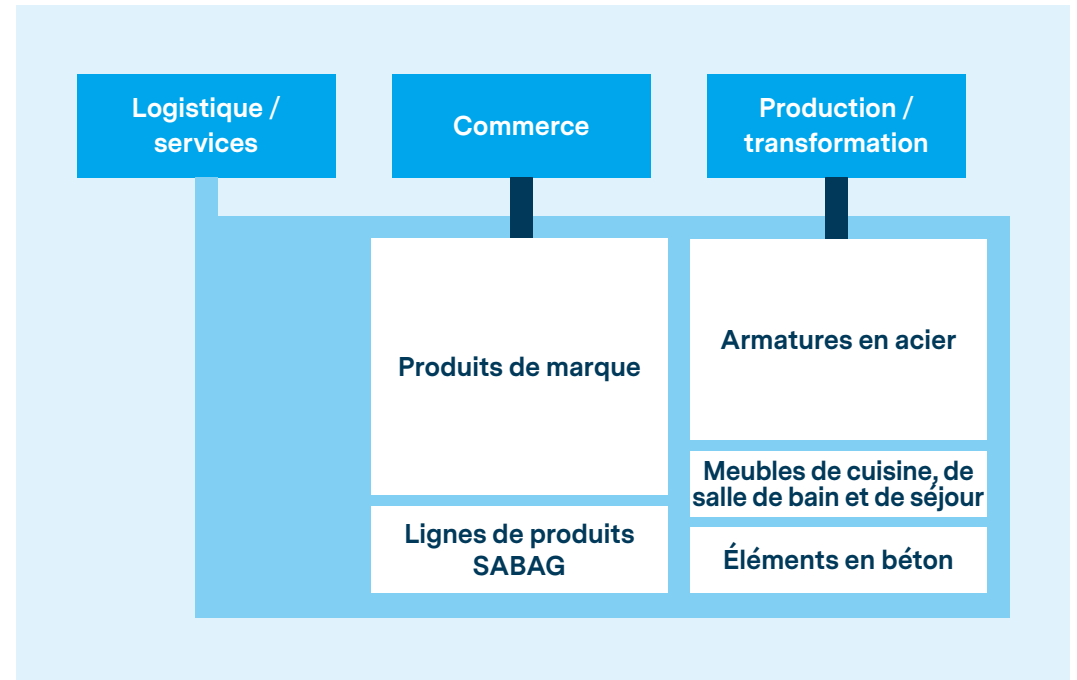
Durant la période sous revue (2024), aucun changement significatif n'est survenu dans les rapports de propriété du groupe SABAG ni dans sa structure d'entreprise.

Modèle d'affaires

GRI 2-6

L'activité commerciale de SABAG comprend principalement l'achat et la vente de produits pour la construction et l'aménagement d'intérieur, surtout dans les domaines de la cuisine, de la salle de bains, des revêtements de murs et de sols, des portes, des buanderies et des espaces extérieurs, de même que la fabrication de produits en acier et d'éléments de construction. À cette palette s'ajoutent des services tels que le conseil personnalisé, les expositions et la logistique de chantier. Depuis plus de cinquante ans, SABAG fabrique à Nidau des cuisines et des meubles de salle de bain sous la marque Sabella. Elle produit des armatures en acier à Bienne. La gravière de la Ballastière, site bien connu près de Delémont, fournit de plus une matière première essentielle pour la production d'éléments préfabriqués en béton.

Les entreprises du groupe s'approvisionnent auprès d'un grand nombre de fournisseurs suisses et européens.



Durant la période considérée (2024), aucun changement significatif n'est survenu au sein du groupe SABAG.

Chaîne de valeur

GRI 2-6

1. Approvisionnement et production : acheter et fabriquer

- Collaboration personnelle avec des fournisseurs nationaux et internationaux
 - Sélection de produits de marque et de qualité
 - Production en Suisse d'armatures en acier et d'éléments en béton, ainsi que de meubles de cuisine, de salle de bain et de séjour
- Thèmes clés : sélection de fournisseurs, création de valeur dans la région, assurance qualité

2. Stockage et logistique : assurer la disponibilité de produits

- Distribution régionale via les sites et les entrepôts de l'entreprise
 - Logistique de chantier optimisée pour des livraisons qui arrivent à point nommé
 - Parc de véhicules appartenant à l'entreprise
- Thèmes clés : efficacité, préservation des ressources, proximité régionale

3. Conseil et vente : accompagner la clientèle

- Conseils spécialisés dans les expositions et les magasins pour professionnel-le-s
 - Accompagnement personnalisé des professionnel-le-s et des particuliers
 - Conception axée sur le style et les solutions
- Thèmes clés : satisfaction de la clientèle, compétences professionnelles, accès à des solutions durables

4. Service en général et service après-vente : offrir des produits complémentaires

- Services de livraison et de montage
 - Service de découpe (bois, plâtre, Eternit) pour les demandes individuelles
 - Service de mélange de couleurs
 - Service clientèle et gestion des réclamations
 - Assistance technique et formation (cours dans le domaine sanitaire)
- Thèmes clés : qualité du service, suivi du cycle de vie, longévité

5. Innovation et développement : identifier le potentiel d'amélioration

- Idées et initiatives du personnel
 - Partenariats avec les hautes écoles et la recherche
 - Boucles de rétroaction alimentées par le marché et la clientèle
- Thèmes clés : innovation, participation, pérennité

Durant la période considérée (2024), aucun changement significatif n'est survenu dans la chaîne de valeur.

L'approche durable

SABAG tient compte des trois dimensions de la durabilité : environnement, société et économie. Dans chacun de ces domaines, l'entreprise a défini deux priorités, qui servent de lignes directrices pour promouvoir le développement durable. À cet effet, l'innovation sert de moteur transversal, qui favorise la poursuite des objectifs fixés dans les trois dimensions.

Plan d'action Durabilité

GRI 3-3 et TCFD « Stratégie »

Les priorités stratégiques en faveur du développement durable sont décrites dans un plan d'action interne, qui tient compte de la notion générale de la durabilité au sein de SABAG. Ce plan s'articule autour de mesures internes. SABAG est toutefois consciente de sa responsabilité en matière de durabilité tout au long de sa chaîne d'approvisionnement. L'entreprise évoque donc le développement durable avec ses partenaires et cherche ainsi activement à exercer une influence positive sur l'environnement, l'économie et la société.

VISION

SABAG assume la responsabilité de son environnement afin de rester, à l'avenir aussi, un partenaire fiable et attrayant pour son personnel, sa clientèle et la société.

CHAMPS D'ACTION



Approvisionnement, ressources et consommation d'énergie

Réduire la consommation de ressources

Accroître la part des énergies renouvelables



Société, collaborateurs et collaboratrices

Assumer sa responsabilité envers la société

Favoriser activement la satisfaction du personnel



Raisonnement économique à long terme

Mettre en place des coopérations sur le long terme

Vérifier et optimiser sans cesse les stratégies et les pratiques commerciales



Innovation

L'innovation est l'un des facteurs clés pour relever les défis environnementaux, économiques et sociaux. Elle aide SABAG à concrétiser ses efforts dans les trois champs d'action et fait partie intégrante de son engagement en faveur d'un développement durable.

Actions dans le domaine « Approvisionnement, ressources et consommation d'énergie »

GRI 3-3



Dimension environnementale de la durabilité

ODD



Active dans un secteur gourmand en ressources, l'entreprise SABAG assume une responsabilité particulière. Elle réduit la consommation d'énergie et de matériaux dans ses processus, évite la production de déchets et recherche toujours des solutions circulaires. Elle exerce par ailleurs utilement son influence de revendeuse en privilégiant les produits durables dans son assortiment. Établi tous les deux ans, le bilan carbone rend compte des progrès réalisés et contribue à exploiter de nouveaux potentiels en vue d'atteindre les objectifs.

Informations sur le
bilan carbone
Page 28



1. Réduire la consommation de ressources



Actions réalisées

- Le centre Acier de SABAG a changé les ampoules de son atelier de pliage. Les nouvelles lampes LED consomment 60 % d'énergie en moins, tout en procurant 50 % de lumière en plus.
- Des robinets Quooker ont été installés dans les salles de réunion, les expositions et les locaux de pause. Sur simple pression du doigt, ils fournissent de l'eau pétillante, plate ou chaude et réduisent ainsi sensiblement l'utilisation de bouteilles en PET.



Actions en cours

- En 2020, SABAG expédiait encore 96 % de ses factures par la poste et seulement 4 % par courriel. Quatre ans plus tard, le rapport s'est équilibré : 50 % par voie électronique et 50 % par la poste. Cette évolution réduit nettement la consommation de papier, diminue les transports et les émissions, tout en rendant le traitement des factures plus efficace. La clientèle y trouve aussi son compte : transmission plus rapide, archivage facilité et contribution environnementale. SABAG a pour objectif d'accroître encore la part des factures électroniques.
- Sur tous les sites de l'entreprise, le recyclage se fait dans les règles de l'art : les collaborateurs et collaboratrices trient systématiquement les déchets, qui sont ensuite revalorisés.



Actions prévues

- Le recyclage constitue la dernière option dans le traitement des déchets. Le développement durable exige d'intervenir en amont. En collaboration avec divers partenaires, SABAG entend mettre en place des processus afin d'éviter les déchets et de réutiliser les matériaux. Ce faisant, l'entreprise accorde une attention particulière aux emballages : ils doivent être plus écologiques, contenir une part recyclable plus grande et être si possible réutilisables.
- Les transports comptent parmi les compétences clés de SABAG. À l'avenir, le groupe entend renforcer sa collaboration interne et exploiter les synergies existantes. Il vise de la sorte à optimiser les trajets afin de préserver les ressources et de réduire les émissions.

2. Accroître la part des énergies renouvelables



Actions réalisées

- En recourant au gaz Eco Origin, climatiquement neutre, le centre Acier de SABAG économise environ 7,2 tonnes de CO₂ par an. Par ailleurs, une installation photovoltaïque couvre la totalité des besoins du site en électricité. En cas de faible ensoleillement ou de variations saisonnières, le centre achète de l'électricité provenant à 100 % de centrales hydrauliques suisses. Le chauffage est lui aussi durable, puisque le site de production est chauffé à 100 % au biogaz.
- Lorsque c'est possible, les sociétés du groupe se dotent d'installations photovoltaïques pour satisfaire leurs besoins en électricité. En été, elles produisent souvent davantage d'électricité qu'elles n'en consomment. L'excédent est alors injecté dans le réseau. En hiver, elles complètent leur production (alors plus basse) avec de l'électricité du réseau, en veillant à ce qu'elle provienne de sources renouvelables.
- Au cours de l'hiver 2022/2023, l'usine de meubles de Nidau a remplacé sa chaudière à mazout par un chauffage moderne à copeaux de bois. Ce système permet d'utiliser les déchets de bois de la production pour chauffer et évite la consommation d'environ 100 000 litres de mazout par année.



Actions en cours

- Sur tous ses sites, SABAG installe sans cesse de nouvelles stations de recharge de véhicules pour son personnel et sa clientèle. Elle encourage ainsi la mobilité électrique et le passage à des moyens de transport moins polluants.
- L'entreprise a élaboré et met progressivement en pratique le concept « Engagement SABAG », qui définit des lignes directrices régissant la sélection de produits durables. Des groupes de travail vérifient la conformité de l'assortiment à ces lignes directrices. Ils identifient et signalent les produits qui répondent aux exigences. Dans les points de vente, l'existence de ces produits sera portée de manière ciblée à l'attention de la clientèle.



Actions prévues

- À l'avenir, SABAG souhaite recourir de manière plus systématique encore aux sources d'énergie renouvelables. Elle examine par ailleurs d'autres possibilités pour consommer directement l'électricité qu'elle produit, par exemple par le biais de regroupements dans le cadre de la consommation propre (RCP) ou de communautés énergétiques locales (CEL).

Actions dans le domaine « Société et personnel »

GRI 3-3



Dimension sociale de la durabilité

En tant qu'entreprise familiale, SABAG assume une responsabilité particulière pour les personnes qui travaillent au sein de l'entreprise et en relation avec elle. Elle veille à créer un cadre de travail équitable, inclusif et favorable à la famille, qui tient compte de la situation personnelle de ses collaborateurs et collaboratrices.

ODD





1. Assumer sa responsabilité envers la société



Actions réalisées

- Afin de garantir un maximum de transparence, le groupe des ressources humaines a harmonisé la désignation des fonctions de tous les collaborateurs et collaboratrices.
- L'amélioration de l'éclairage dans le centre Acier rend le travail sur place plus sûr et plus agréable.



Actions en cours

- En adoptant un contrat qui régit le télétravail dans l'ensemble du groupe, SABAG instaure des conditions équitables pour réglementer la possibilité de travailler depuis chez soi.



Actions prévues

- Il importe de moderniser la réglementation qui régit le temps de travail. L'objectif consiste à assouplir les horaires et à adapter davantage l'organisation du temps de travail aux besoins individuels, notamment en vue de concilier vie familiale et vie professionnelle.

2. Favoriser activement la satisfaction du personnel



Actions réalisées

- Des groupes de travail interdisciplinaires consacrés à la durabilité ont été créés au sein de l'entreprise. Ils transmettent de nombreuses informations sur les potentiels identifiés et les améliorations proposées tout au long de la chaîne de valeur.
- Afin de renforcer la satisfaction et la fidélité de ses collaborateurs et collaboratrices, SABAG leur offre diverses prestations supplémentaires. Elles comprennent notamment Swibeco, qui donne accès aux membres du personnel à des avantages, à des réductions et à des rabais non imposables. Grâce à cette offre, SABAG contribue à créer un cadre de travail attrayant.



Actions en cours

- Le groupe de travail chargé de la prévention des accidents élabore des solutions visant à mieux protéger les collaborateurs et collaboratrices contre les accidents et les nuisances telles que le bruit et la poussière.
- L'entreprise compte 46 places de formation CFC et AFP en logistique, transport routier, menuiserie, commerce et informatique, qui garantissent le transfert de connaissances et favorisent l'égalité des chances ainsi que la perméabilité du système éducatif.
- L'entreprise réalise régulièrement des enquêtes afin d'identifier les besoins et les éventuels problèmes à un stade précoce. Les résultats sont diffusés ouvertement et les mesures qui en découlent sont appliquées.



Actions prévues

- Le taux d'absentéisme a été supérieur à la valeur de référence (1,7 %) en 2024. Les ressources humaines préparent donc des mesures ciblées afin d'en analyser les causes et de promouvoir la santé et le bien-être des collaborateurs et collaboratrices.
- En 2024, le taux d'absentéisme lié aux accidents du travail a été supérieur à la valeur de référence (0,10 %). Afin d'abaisser ce taux, l'entreprise renforcera les mesures de sécurité au travail et de prévention des accidents au cours des années à venir.

Actions dans le domaine « Raisonnnement économique à long terme »

GRI 3-3



Dimension économique de la durabilité

ODD



En tant qu'entreprise familiale, SABAG mène une réflexion sur le long terme, également sur le plan économique. Pour s'assurer un succès durable, il importe d'entretenir des relations stables et responsables avec ses partenaires, de renforcer l'économie régionale et de privilégier la qualité et la sécurité plutôt que les prix les plus avantageux. En parallèle, il s'agit d'optimiser sans cesse les pratiques commerciales et les stratégies afin de rester efficace, efficient et flexible.



1. Mettre en place des coopérations sur le long terme



Actions réalisées

- Les responsables produits achètent, dans toutes les catégories de prix, uniquement des produits dont ils peuvent attester de la qualité.



Actions en cours

- SABAG veut entretenir des échanges étroits avec ses partenaires tout au long de la chaîne de valeur. À cette fin, elle organise chaque année des réunions avec ses fournisseurs afin de leur faire part des besoins de sa clientèle et de développer avec eux de nouvelles solutions prometteuses.



Actions prévues

- L'entreprise veut renforcer sa collaboration avec les entreprises partenaires sises à proximité afin de promouvoir la création de valeur dans la région.
- La proximité géographique des partenaires ne garantit pas nécessairement que les produits proviennent de la région. À l'avenir, SABAG s'efforcera donc – dans la mesure du possible du point de vue de la rentabilité et de la qualité – de veiller davantage à la provenance régionale lors du choix des partenaires et des produits, ainsi que d'indiquer la provenance des produits de manière encore plus transparente, afin de permettre à la clientèle de choisir en toute connaissance de cause.
- L'harmonisation des processus et des structures favorise considérablement l'efficacité et la compétitivité. Parfois, elle entre cependant en contradiction avec l'objectif consistant à promouvoir la valeur ajoutée régionale. Il s'agit de trouver un équilibre qui tienne compte de ces deux aspects et serve à fixer des priorités claires.

2. Vérifier et optimiser sans cesse les stratégies et les pratiques commerciales



Actions réalisées

- SABAG vient de s'engager dans sa démarche de durabilité et applique actuellement une stratégie axée en priorité sur l'efficacité. L'entreprise a examiné et optimisé plusieurs processus dans le but « d'utiliser moins de ressources pour parvenir au même résultat ». Ces efforts ont déjà permis de réduire les coûts tout en diminuant l'impact sur l'environnement. SABAG enregistre ainsi ses premiers progrès perceptibles et pose les fondements en vue de réaliser des objectifs de plus grande envergure, tels que l'économie circulaire.



Actions en cours

- Les prestations et les mesures prises par SABAG doivent être quantifiables non seulement sur le plan économique, mais aussi en termes d'impact social et environnemental. SABAG s'efforce de mettre au point des indicateurs appropriés à cet effet. Même si les progrès sont plus difficiles à mesurer dans ces domaines, il importe de les rendre visibles et de montrer que l'investissement dans la durabilité apporte également des avantages économiques sur le long terme.



Actions prévues

- Afin d'adapter encore mieux son offre aux besoins du marché, SABAG entend à l'avenir mener des enquêtes structurées sur la satisfaction client et intensifier ou cibler davantage les échanges directs avec ses clients et ses clientes.
- Le but est de parvenir à une conception commune et contraignante ainsi que de définir des priorités claires, afin d'emmener tous les collaborateurs et collaboratrices, partenaires et groupes d'intérêts sur la voie d'une plus grande durabilité.

Coup de projecteur : bilan carbone – situation actuelle

Au cours de l'année sous revue, SABAG a établi pour la première fois un bilan carbone complet pour l'ensemble du groupe. Elle a ainsi posé les bases qui lui serviront à mener une réflexion systématique sur son empreinte climatique et à développer des mesures efficaces pour réduire ses émissions.

Le recensement et l'analyse des émissions à l'échelle du groupe ont permis d'identifier en toute transparence les principales sources de gaz à effet de serre tout au long de la chaîne de valeur. À partir de là, SABAG pourra à l'avenir entreprendre des actions ciblées et mesurer les progrès réalisés. Dans le cadre de l'établissement du bilan, une première orientation pour l'évolution à long terme des émissions a été élaborée. Celle-ci sert de cadre conceptuel pour la poursuite de l'analyse des trajectoires de réduction et des objectifs potentiels. Des mesures concrètes ainsi que des objectifs de réduction contraignants feront l'objet d'un examen approfondi et d'un développement ultérieur lors d'une étape suivante.

Ce chapitre présente la situation actuelle de SABAG, les principaux champs d'action identifiés ainsi que les bases sur lesquelles SABAG entend approfondir progressivement sa réflexion concernant sa contribution à la limitation du réchauffement climatique.

Répartition des émissions

Le présent bilan des gaz à effet de serre a été établi conformément au GHG Protocol, reconnu au niveau international. La répartition des émissions, avec une part très élevée d'émissions de scope 3, est typique et cohérente pour une entreprise de négoce telle que SABAG. Les principales émissions proviennent de la production des matériaux commercialisés, dont certains présentent une intensité carbone élevée. Les émissions résultent donc majoritairement de la chaîne de valeur en amont (scope 3.01). Les calculs s'appuient sur des valeurs moyennes reconnues et sur des facteurs d'émission conservateurs, tels qu'ils sont couramment utilisés dans la branche.

L'amélioration continue des données fournisseurs, de la transparence des matériaux ainsi que des facteurs d'émission spécifiques aux produits permettra d'affiner encore la base de données. Cela offrira, à l'avenir, une vision plus détaillée et plus représentative des émissions. Néanmoins, le bilan actuel reflète déjà de manière fiable et pertinente la structure d'émissions caractéristique de ce modèle d'affaires.

Parallèlement, SABAG élabore des mesures de réduction concrètes et développe une trajectoire de réduction fondée sur des données scientifiques et alignée sur les principes SBTi. L'effet des mesures sera présenté de manière transparente dans les futurs bilans carbone et expliqué de manière qualitative dans les chapitres consacrés aux activités de l'entreprise.

Pour le calcul et l'analyse des données du bilan CO₂, l'expertise de **Climate Services** à Fribourg a été sollicitée. La responsabilité de l'intégrité et de l'exactitude des données de base du bilan incombe entièrement à SABAG.

Scope 1		t éq. CO ₂	%
Combustibles fossiles (production de chaleur)		231	0,05 %
Carburants fossiles (véhicules d'entreprise)	Transport de marchandises	2853	
	Déplacements professionnels	450	
		3303	0,69 %
Total		3534	0,74 %

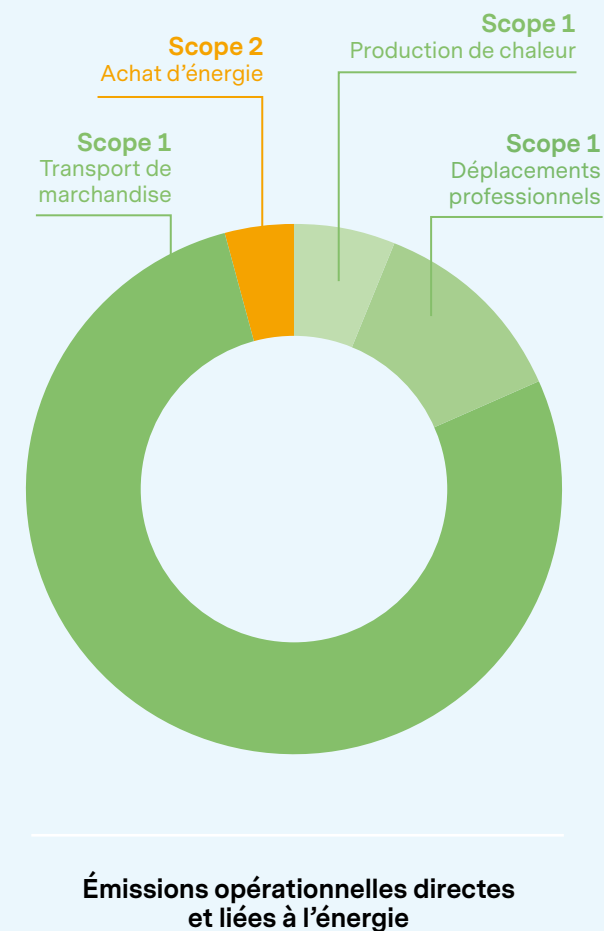
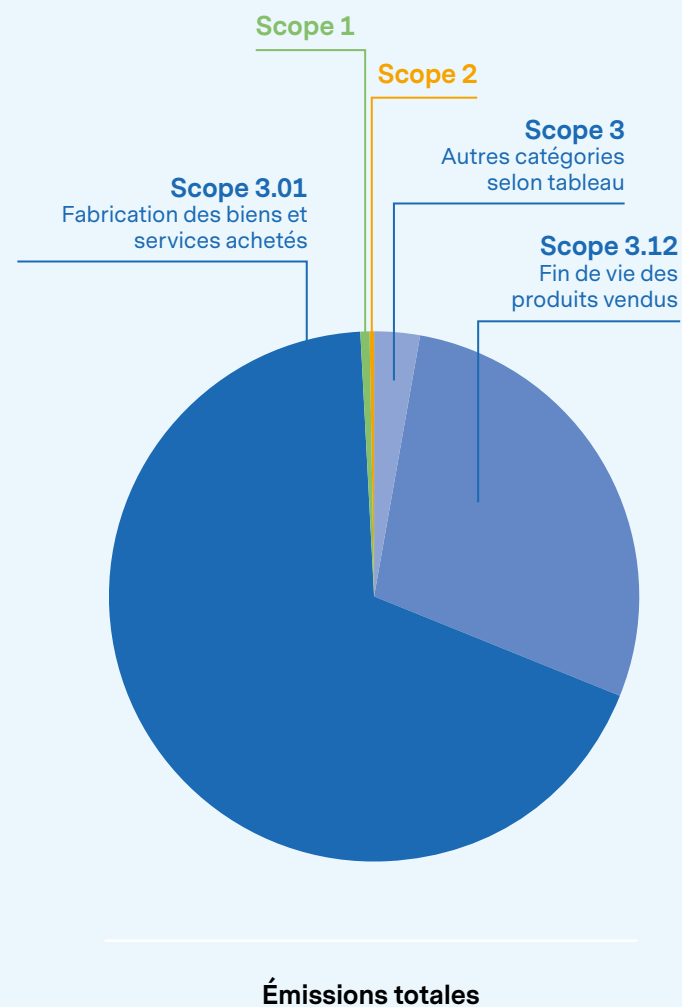
Scope 2			
Achat d'énergie	Basé sur la localisation	Total	217
	Basé sur le marché	Total	151
			0,03 %

Scope 3 (catégories selon le GHG Protocol)

Amont			
3.01	Fabrication des biens et services achetés	324 243	68,19 %
3.02	Immobilisations	162	0,03 %
3.03	Activités liées au pétrole et aux énergies	4002	0,84 %
3.04	Transport et approvisionnement	1972	0,41 %
3.05	Déchets générés	551	0,12 %
3.07	Trajets domicile-travail des collaborateurs	2495	0,52 %
3.08	Biens loués	367	0,08 %
Aval			
3.09	Transport et distribution	84	0,02 %
3.11	Utilisation des produits vendus	32	0,01 %
3.12	Fin de vie des produits vendus	134 431	28,27 %
3.15	Investissements	3509	0,74 %
Total		471 848	99,23 %

L'analyse des émissions carbone fait apparaître une empreinte totale de 475 533t éq. CO₂, caractérisée par une forte prédominance des émissions indirectes. Au total, 99,23 % de l'empreinte relèvent du scope 3. La fabrication et la fin de vie des biens et services achetés représentent à elles seules 96,46 % des émissions totales (458 674t éq. CO₂). À titre de comparaison, les émissions directes liées aux activités opérationnelles (scope 1) et les émissions liées à l'énergie consommée (scope 2) sont nettement plus faibles, avec moins de 1 % du total. La principale source d'émissions directes est le transport de marchandises réalisé avec les véhicules de l'entreprise (2853t éq. CO₂).

Ces résultats confirment que l'essentiel de l'empreinte carbone de SABAG se situe en amont et en aval de sa chaîne de valeur. Cela signifie que SABAG doit poursuivre son rôle de partenaire fiable. En collaboration avec les fournisseurs et les partenaires professionnels, il s'agit d'identifier des leviers d'action concrets et mettre en œuvre des améliorations véritables, dans une logique de développement durable et dans un esprit de partenariat – ceci, tout au long de la chaîne de valeur.



Annexe

GIndex GRI

Norme GRI appliquée	Déclaration d'utilisation
GRI 1 : Fondation 2021	Se fondant sur les normes GRI, SABAG a communiqué les informations mentionnées dans cet index du contenu GRI pour la période allant du 1 ^{er} janvier au 31 décembre 2024.

Application des normes GRI et TCFD (rapport 2024)

Norme	Thème	Application en 2024	Emplacement dans le rapport	Perspectives
GRI 2 : Informations générales	Détails sur l'organisation, valeurs, gouvernance	✓ Entièrement appliquée	Chapitre « Intégration de la durabilité au sein de SABAG »	Mise à jour en continu
GRI 3 : Thèmes pertinents	Analyse de la pertinence, gestion du thème	ⓘ En préparation	Chapitre « L'approche durable »	Optimisation de la méthodologie et dialogue avec les parties prenantes
GRI 305 : Émissions	Bilan carbone	✓ Premier rapport	Chapitre « Coup de projecteur : bilan carbone – situation actuelle »	Mise à jour bisannuelle du bilan carbone
TCDF « Gouvernance »	Compétences, structure de direction	✓ Appliquée	Chapitre « Intégration de la durabilité au sein de SABAG »	Consolidation des processus
TCDF « Stratégie »	Rôle du changement climatique pour l'entreprise	ⓘ En préparation	Chapitre « L'approche durable »	Scénarios et analyse d'impact 2025
TCDF « Gestion des risques »	Risques liés au climat dans les stratégies	✗ Non encore traitée de manière systématique		Mise en place prévue d'un système de gestion des risques
TCDF « Critères de mesure et objectifs »	Mesures, système d'objectifs, monitoring	ⓘ Premiers chiffres clés des émissions de carbone	Chapitre « Coup de projecteur : bilan carbone – situation actuelle »	Adoption d'objectifs climatiques mesurables jusqu'en 2025

Impressum

Le présent rapport de durabilité couvre la période du 1^{er} janvier au 31 décembre 2024. À partir de 2025, SABAG publiera un rapport de durabilité chaque année. Elle n'établit pas un rapport financier séparé.

Date de publication

Décembre 2025

Renseignements complémentaires

SABAG Biel/Bienne
Responsable du projet Durabilité
Rue Johann-Renfer 52, 2503 Biel/Bienne
nachhaltigkeitdurabilite@sabag.ch
+41 (0)32 328 28 65

Rédaction

Lara Hahn, SABAG
Esther Heinzen, SABAG

Graphisme

moxi ltd., Biel/Bienne



**Informations et
documents complémentaires**

sabag.ch/fr/amenagement-interieur/durabilite